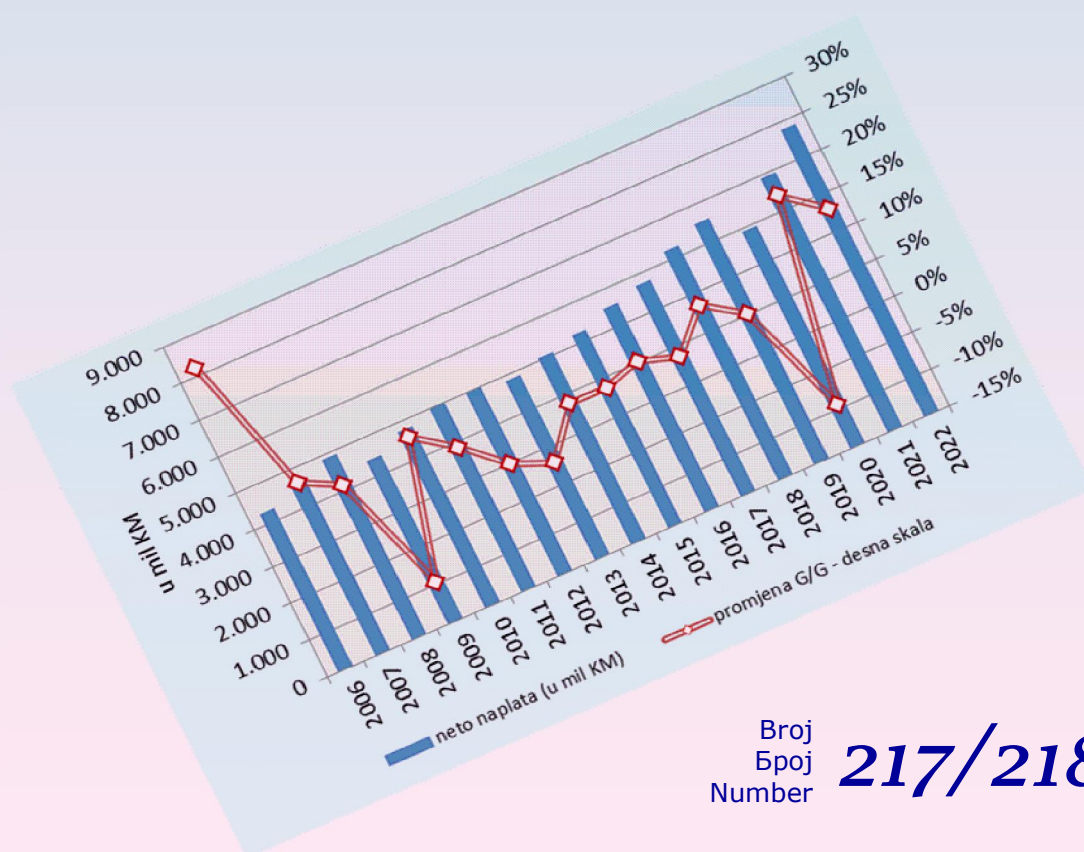




Macroeconomic Unit of the Governing Board of the Indirect Taxation Authority

# ОМА Билтен



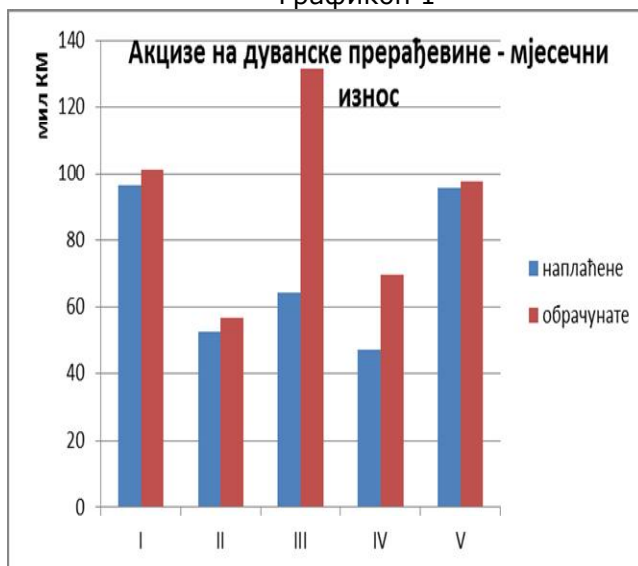
Broj  
Број  
Number **217/218**

juli/avgust 2023 – srpanj/kolovoz 2023 – јули/август 2023 – July/August 2023

## Уз овај двоброј

Нови режим плаћања акциза на дуванске прерађевине, који се примјењује онедавно, подразумијева плаћање акциза приликом увоза дуванских прерађевина умјесто плаћања акциза приликом преузимања акцизних маркица. Прелазак на нови режим плаћања акциза има за посљедицу једнократни губитак прихода од акциза. Због прилагођавања царинским процедурама у вези плаћања акциза код увоза разликовао се темпо преласка дуванских компанија на нови режим плаћања, тако да се ефекат губитка прихода временски протеже на два мјесеца, а календарски од друге половине фебруара до прве половине априла, односно у три мјесечна извјештајна периода (фебруар – април). Нови режим плаћања акциза је довео до структуралног прекида у серијама података које се користе за анализу наплате акциза на дуванске прерађевине, будући да постоји временски размак између обрачуна и плаћања акциза. Раскорак између прихода од акциза обрачунатих приликом преузимања акцизних маркица и акциза наплаћених приликом увоза је значајан, поготово у мјесецу марту (Графикон 1).

Графикон 1



Графикон 2



Одјељење је у априлским пројекцијама процијенило једнократни губитак прихода од акциза у висини просјечне мјесечне наплате у 2022. години (вид. ОМА билтен бр. 215/216). Међутим, дискрепанца између наплаћене и обрачунате акцизе је већа од процјена (Графикон 2), из чега се може закључити да је временски размак између преузимања маркица и увоза ипак дужи од мјесец дана. То зависи од локације производње цигарета, трошкова транспорта и дистрибуције, али је могуће и то да је преузета већа количина маркица у односу на праксу у претходним годинама. У сваком случају, већа дискрепанца подразумијева већи губитак прихода од акциза на дуванске прерађевине од претпостављеног у пројекцијама Одјељења.

др Динка Антић  
шеф Одјељења

### Садржај:

Нетипичне флукуације прихода од индиректних пореза са фокусом на период 2020-2022	20
Анализа наплате прихода од акциза на безалкохолна пића и текући трендови	31

техничка обрада : Сулејман Хасановић, ИТ сарадник  
лектор : Дарија Комленовић, проф. англистике

Бања Лука: Бана Лазаревића, 78 000 Бања Лука, Тел/факс: +387 51 335 350, E-mail: oma@uino.gov.ba  
Сарајево: Змаја од Босне 476, 71 000 Сарајево, Тел:+387 33 246 081, Факс:+387 033 246 080, Web: www.oma.uino.gov.ba

## Нетипичне флукуације прихода од индиректних пореза са фокусом на период 2020-2022

(Припремила: Александра Регоје, стручни савјетник- макроекономиста)

### Увод

Временске серије података могу се разложити на сљедеће компоненте: тренд-циклична, сезонска, календарска и компонента нерегуларности. Одјељење је у више наврата у својим билтенима презентовало дефиниције наведених компоненти. Овдје ћемо се позабавити нерегуларном компонентом временских серија појединих врста прихода од индиректних пореза. Компонента нерегуларног понашања се састоји од свих ефеката који нису садржани у осталим компонентама. Ова компонента временске серије је резидуална, након што су тренд-циклична и сезонска компонента (укључујући календарске ефекте) уклоњене. Она је узрокована многим факторима који нису предвидиви и представљају случајне варијације серије података, те ефектима промјене законодавства. Компонента нерегуларног понашања може имати ефекте на један период у временској серији, може трајно промијенити висину серије или имати ефекте који се смањују са протоком времена.

Нетипичне флукуације прихода од индиректних пореза могу бити јако изражене тако да замагљују регуларности кретања и онемогућују правилну интерпретацију њихове економске и сезонске подлоге. У бројним прилозима које је Одјељење до сада објављивало у својим билтенима видјели смо да одређени број врста прихода од индиректних пореза има изражену сезонску шему наплате. Ипак, период од оснивања Управе за индиректно опорезивање до данас обиљежиле су бројне појаве које су доводиле до великих нерегуларности временских серија наплате појединих врста прихода. Ради се о првенствено административним факторима, односно измјенама прописа у пољу индиректног опорезивања. Осим тога, и друге појаве су у одређеним временским периодима уздрмале сезонску шему наплате прихода, а међу њима треба издвојити велике временске непогоде, појаву вируса корона те избијање рата у Украјини.

У овом прилогу анализирано је колико је шема наплате прихода у посљедње три године, односно у периоду од 2020. до 2022. године, одступала од старе, тзв. *pre-COVID* шеме наплате, која је за одређени број прихода била поприлично стабилна у периоду од 2010. до 2019. године. Период од 2020. до 2022. године специфичан је по великим нерегуларностима у наплати прихода од индиректних пореза, испочетка због ефеката рестриктивних мјера у борби против корона вируса а касније због огромног раста цијена деривата нафте па онда цијена уопште, узрокованим посљедњим дешавањима на глобалном плану.

### 1. Основе сезонског прилагођавања временских серија података

Сезонско прилагођавање временских серија података врши се како би се стекао увид у динамику одређене појаве када се изузму сезонски фактори. Нетипичне флукуације ће и након прилагођавања бити видљиве у оном степену у којем се налазе изван уобичајене сезонске шеме. Елиминисањем сезонске компоненте<sup>1</sup>, прилагођене серије података омогућавају анализу осталих компоненти временске серије које остају нефилтриране. У сезонски прилагођеним серијама података (енг. *seasonally adjusted* – SA) елиминише се сезонска компонента временске серије на основу шаблона кретања појаве у прошлости. Чак и ако су нови трендови у временској серији резултат сезонских фактора, они неће бити филтрирани док се не буду узастопно поновили у дужем временском периоду. Сирови, сезонски неприлагођени подаци показују стварна кретања одређене појаве у посматраном

<sup>1</sup> Сезонска компонента се односи на понављајуће флукуације унутар једне године, које имају мање или више једнак интензитет и период флукуације. Ова компонента се не односи само на ефекте уобичајених временских прилика и промјене сезона, него укључује и ефекте које на временску серију имају други понављајући фактори као што су административно уређење, традиција, али и календарски фактори који су стабилни у дужем временском периоду.

временском периоду, док сезонски прилагођени подаци показују њену подлогу, односно кретање дате појаве у условима када на њу не би утицали сезонски фактори. Уколико се филтрира и календарска компонента<sup>2</sup> може се добити још јаснија слика о тенденцији неке појаве ако се пореде подаци за одређени мјесец у години са претходним, или са истим мјесецем неке претходне године. Када је нерегуларна компонента велика, графички приказ сезонски прилагођене серије података неће представљати глатка линија. Даља декомпозиција између тренд-цикличне<sup>3</sup> и нерегуларне компоненте била би подложна великој несигурности, посебно на крају временске серије података, гдје може бити тешко разликовати и алоцирати ефекте из нових опажања.

Сезонска компонента временске серије се може мијењати током времена. Сезонски образац може постепено еволуирати како се економско понашање, структуре и институционални и друштвени аранжмани мијењају. Сезонски образац се такође може промијенити због промјена у легислативи.

Треба нагласити да се процјене тренд цикличне компоненте за најскорије дијелове серије морају пажљиво тумачити, јер могу бити подложне ревизијама. Нерегуларне компоненте могу бити један од узрока значајних ревизија процјена тренд-цикличне компоненте, будући да често није могуће разликовати нерегуларности од промјена у тренду на основу мањег броја опажања.

## **2. Административи фактори као узрок нетипичних флукуација индиректних пореза у БиХ**

Почетне године од оснивања Управе за индиректно опорезивање БиХ (УИО) биле су посебно карактеристичне по измјенама у прописима у области индиректног опорезивања. УИО је основана 2004. године а 2005. године је постала надлежна за прикупљање царина, акциза, путарине и пореза на промет акцизних производа. Године 2006. уведен је порез на додатну вриједност (ПДВ) који је замијенио дотадашњи порез на промет, а УИО је преузела надлежност за прикупљање свих врста индиректних пореза. Година увођења ПДВ-а била је посебно турбулентна по питању наплате прихода од ПДВ-а и исплата ПДВ поврата. Прве уплате домаћег ПДВ-а остварене су у мјесецу фебруару, према пријавама за мјесец јануар. Иста година је била карактеристична по суспензији поврата за обвезнике који нису претежни извозници, те по томе што је исплата поврата започела тек у мјесецу марту. Тако је у 2007. години исплаћен значајан дио поврата који се односио на претходну годину. Ситуација је кулминирала када се крајем 2007. године дотадашња стопа издвајања на рачун резерви за поврат индиректних пореза од 10% показала недовољном, што је довело до проблема у сервисирању исплате поврата. Почетком фебруара 2008. године Управни одбор УИО је превазишао проблем резерви тиме што је донио одлуку да се на рачун резерви издваја 10%, а у случају да наведени износ није довољан за исплату доспјелих обвеза примјењује се Члан 9. Закона о уплатама на јединствени рачун и расподјели прихода, гдје се „резерва рачуна као сума поврата за сљедећи радни дан“.

Законске измјене које су имале значајније ефекте на остале врсте прихода од индиректних пореза (вид. Оквир 1. у наставку) биле су сљедеће: фазна либерализација вањске трговине са ЕУ (примјена Споразума о стабилизацији и придруживању са ЕУ - ССП од 1.7.2008. године) која је имала ефекте на приходе од царина, увођење специфичне акцизе на цигарете од половине 2009. године и њен фазни раст до 2019. године са ефектима на приходе од акциза, те раст стопе путарине у два наврата, од средине 2009. и од фебруара 2018. године.

<sup>2</sup> Ефекти календара могу бити сезонски и несезонски. Сезонски (празници са фиксним датумом обиљежавања, број дана у мјесецу и др) су садржани у сезонској компоненти. У календарској компоненти су садржани сљедећи ефекти: различит број радних дана у мјесецу/кварталу, ефекти промјене датума одређеног празника и ефекти преступне године.

<sup>3</sup> Тренд-циклична компонента је основна компонента неке временске серије, која се мијења постепено и рефлектује економске факторе.





### 3. Сезонски индекси наплате индиректних пореза - методолошка објашњења

У нашем прилогу представљени су сезонски индекси прихода од индиректних пореза по врстама израчунати на основу кретања наплате у периоду прије наступања вируса корона, а затим је анализирано одступање наплате од тих индекса у посљедњем трогодишњем периоду 2020-2022.

Висока нерегуларна компонента може смањити исправност процеса сезонског прилагођавања временске серије јер постоји већа вјероватноћа да ће сигнали из запажања о промјенама у сезонском обрасцу бити лажни, одражавајући нерегуларности у временској серији, а не промјену сезонског обрасца. Стога су за израчун сезонских индекса прихода од индиректних пореза избјегнуте почетне године од оснивања УИО. Као што је наведено у претходном поглављу овог прилога, почетне године од оснивања УИО биле су карактеристичне по турбенијама у наплати прихода од ПДВ-а и исплатама ПДВ поврата. Година 2008. била је карактеристична по почетку либерализације вањскогтовинске размјене са ЕУ по ССП-у, али и по наступању глобалне економске кризе при крају године. Оба ова фактора имала су негативне ефекте на наплату прихода. Година 2009. је била карактеристична по миксу ефеката глобалне економске кризе и ефектима измјена закона о акцизама од средине године. Да би се избјегли наведени ефекти, **за израчун сезонских индекса прихода од индиректних пореза изабрали смо период 2010-2019 године, са изузетком за приходе од акциза на деривате нафте и путарине за које је узет период 2010-2017** како би се искључили ефекти измјена прописа који су ступили на снагу од фебруара 2018. године.

У недостатку сложених метода службених процедура корекције, **сезонски индекси су израчунати на основу процедуре екстракције сезонске компоненте помоћу методе сезонског индекса.** Метода се заснива на израчуну сезонских индекса на основу кориговане медијане показатеља односа изворног низа и центрираних помичних просјека.<sup>4</sup>

Валидација сезонски прилагођених података саставни је дио сваке процедуре десезонирања. Програми сезонског прилагођавања могу произвести "сезонски прилагођене" податке чак и када улазни подаци не садрже сезонске ефекте. С друге стране, могу произвести десезониране серије које још увек садрже преостале сезонске ефекте. Због тога је потребно направити анализу резултата програма сезонског прилагођавања. Поново, због недостатка сложених програма тестирања јечине сезонске компоненте у временској серији података, након калкулације сезонских индекса за период, у анализи представљеној у овом прилогу постављени су регресиони модели и израчунати коефицијенти детерминације сезонских индекса и стварних удјела мјесечних износа појединих врста прихода у одговарајућем периоду. На тај начин може се показати колико добро се сезонски индекси „уклапају“ у стварне годишње удјеле прихода у поменутом периоду. За вриједност коефицијента детерминације од 0-25% се сматра да је степен јакости везе незнатан. За вриједности 25%-50% се сматра да постоји веза са којом треба рачунати. За вриједности 50%-75% се сматра да је јачина везе значајна, док се за вриједности изнад тог интервала веза сматра врло високом, да би на 100% добила садржину функционалног односа.<sup>5</sup>

За све врсте прихода за које се на основу валидације показало да имају изражену сезонску компоненту у овом прилогу су приказани сезонски индекси, стварни удјели мјесечних података по годинама, те сезонски прилагођени подаци. Треба посебно напоменути да **у сезонски прилагођеним подацима приказаним у наставку није филтрирана календарска компонента.** Ефекти календара који имају сезонски карактер (празници са фиксним датумом обиљежавања, број дана у мјесецу и др) су филтрирани самим поступком екстракције сезонске компоненте. Са друге стране, нису филтрирани ефекти који припадају

<sup>4</sup> Newbold P. et al. „Статистика за пословање и економију“, Мате д.о.о., Загреб (2010), стр. 732.

<sup>5</sup> Блажић М. и Драговић В., „Општа статистика“, Београд 1991.

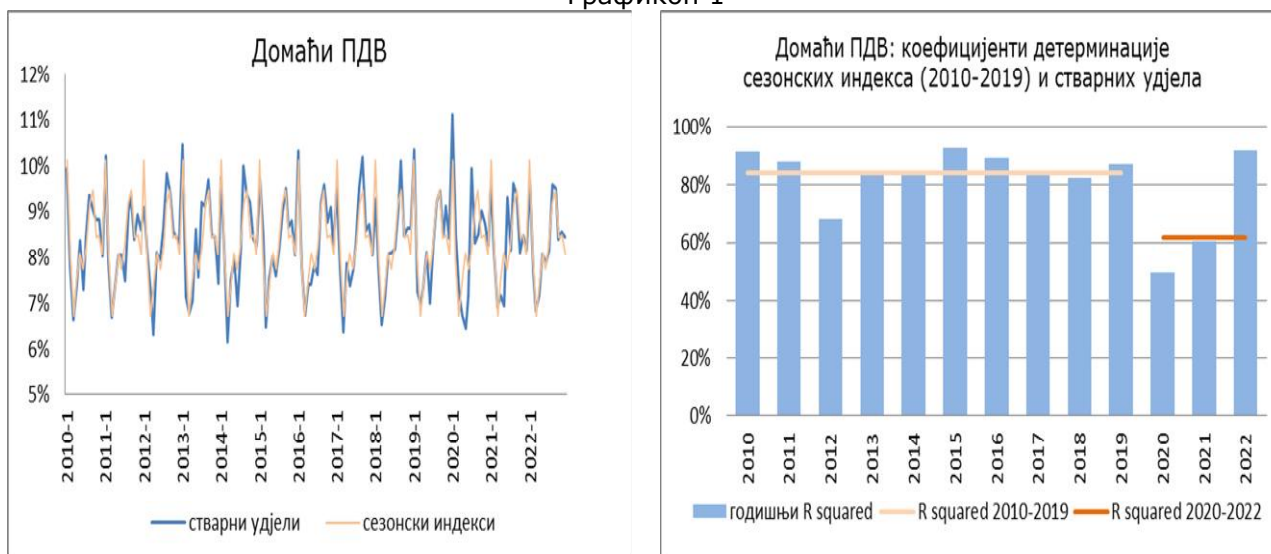
календарској компоненти: различит број радних дана у мјесецу, ефекти промјене датума одређеног празника и ефекти преступне године.

#### 4. Сезонски индекси по врстама прихода и нерегуларности у периоду 2020-2022

##### 4.1. Приходи од ПДВ-а

**Домаћи ПДВ** је у периоду 2010-2019 имао највише изражену сезонску компоненту од свих врста прихода од индиректних пореза. Коефицијент детерминације сезонских индекса и стварних удјела за период 2010-2019 износи 84,4% (Графикон 1, десно).<sup>6</sup> Ако се израчуна коефицијент детерминације датих сезонских индекса (на основу периода 2010-2019) и стварних удјела прихода од домаћег ПДВ-а у периоду од 2020. до 2022. године видјећемо да је он значајно опао, на свега 61,8%. Пошто се ради о коефицијенту за трогодишњи период, у циљу дубље анализе потребно је посматрати његово кретање по годинама. У 2020. години је, као последица ефеката увођења рестриктивних мјера у борби против вируса корона, коефицијент детерминације сезонских индекса и стварних удјела прихода од домаћег ПДВ-а износио свега 49,4%, што указује на значајно одударање наплате домаћег ПДВ-а од *pre-COVID-19* сезонске шеме. Распон мјесечних стопа раста кретао се од -19,6% до +20,9%. У 2021. години је коефицијент детерминације сезонских индекса и стварних удјела порастао на 60,5%, што је још увијек испод везе која се може окарактерисати високом, док је у 2022. години порастао на високих 91,8%, чак изнад просјека за период 2010-2019. Из наведеног се може закључити да је наплата домаћег ПДВ-а у 2020. години поприлично испала из старе сезонске шеме, са повратком на значајан удио сезонске компоненте у 2021. години, те на њен висок удио у 2022. години.

Графикон 1



Извор: Калкулација аутора на основу података УИО

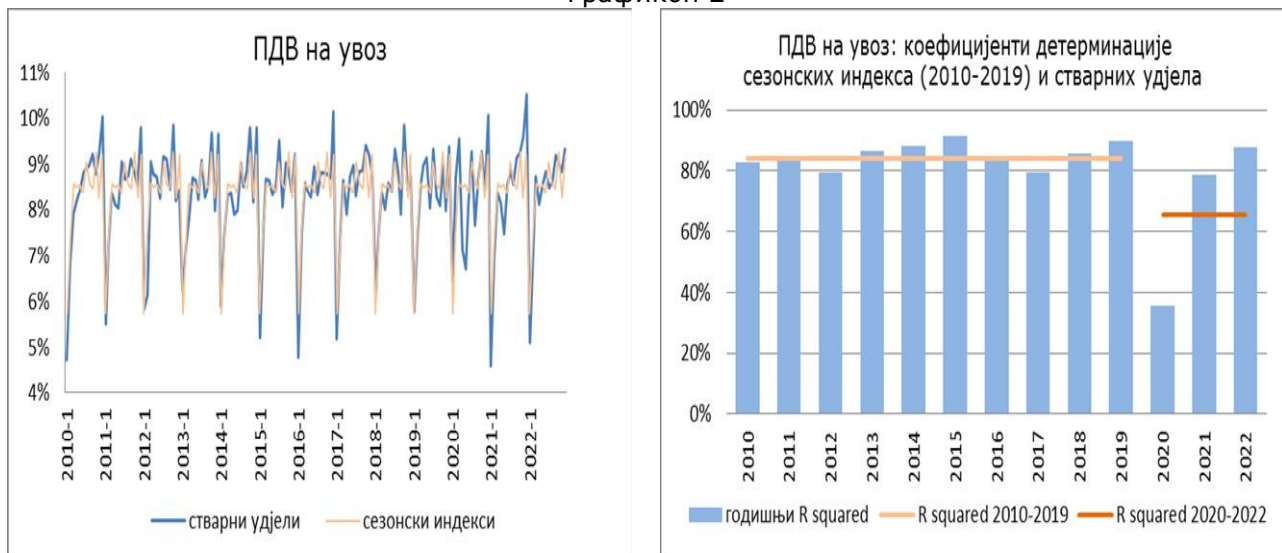
**ПДВ на увоз** је у периоду 2010-2019 такође имао изражену сезонску компоненту, на што указује коефицијент детерминације сезонских индекса и стварних удјела за период 2010-2019 који је износио 83,8%.<sup>7</sup> Коефицијент детерминације сезонских индекса и стварних

<sup>6</sup> На основу Графикона 1. може се примјетити значајно одударање од сезонске шеме у 2012. години, а разлог су елементарне непогоде (сњежне падавине) у фебруару 2012. које су довеле до великог пада прихода од домаћег ПДВ-а у мјесецу априлу.

<sup>7</sup> Треба напоменути да су године са нешто слабије израженом сезонском компонентом у посматраном периоду: 2012. година (снажан пад увоза у мјесецу фебруару због огромних сњежних падавина) и 2017. година (пад увоза и

мјесечних удјела у наредном трогодишњем периоду је знатно опао (Графикон 2, десно, тамна наранџаста линија)<sup>8</sup>, а посматрано по годинама доносимо сљедеће закључке: у 2020. години је драстично пао на 35,6%, али је у 2021. години поново порастао на 78,9%, а у 2022. години даље на 87,5%. Из наведеног се може закључити да је наплата ПДВ-а на увоз у 2020. години испала из сезонске шеме, са повратком на значајан удио сезонске компоненте у 2021. години, али нешто испод *pre-COVID-19* нивоа, те на висок удио сезонске компоненте у 2022. години (Графикон 2, десно, плави ступци).

Графикон 2



Извор: Калкулација аутора на основу података УИО

Исто се може закључити на основу Графикона 3, гдје су приказани сирови и сезонски прилагођени подаци о наплати прихода од домаћег ПДВ-а (лијево) и ПДВ-а на увоз (десно). Линија која показује сезонски прилагођене податке поприлично је испеглала временску серију сирових података у периоду 2010-2019. године у обје серије. Изузеци су 2020. и 2021. година, када и линија сезонски прилагођених података показује значајне турбуленције, указујући на висок удио нерегуларне компоненте. Доста мање неравнина у серијама сезонски прилагођених података у 2022. указује на повратак наплате на стару сезонску шему и смањење нерегуларне компоненте.<sup>9</sup>

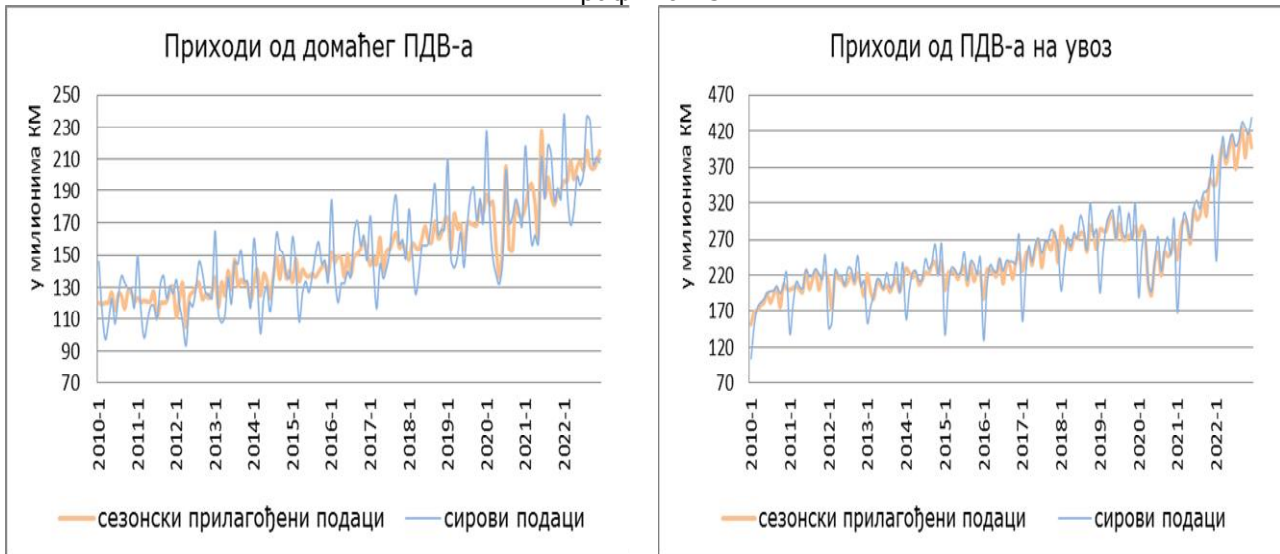
прихода у мјесецу децембру, који је наступио након високих стопа раста), али се, на основу висине израчунатог коефицијента детерминације (79,6% у обје године) може закључити да је и у те двије године значајна сезонска компонента био висок.

<sup>8</sup> Коефицијент детерминације сезонских индекса израчунат на основу података за период 2010-2019 и стварних удјела прихода од ПДВ-а на увоз у трогодишњем периоду од 2020. до 2022. године износио је 65,3%.

<sup>9</sup> У теоретском случају, када би коефицијент детерминације сезонских индекса и стварних удјела износио 100%, линија сезонски прилагођених података на нивоу године била би представљена правом линијом.



Графикон 3

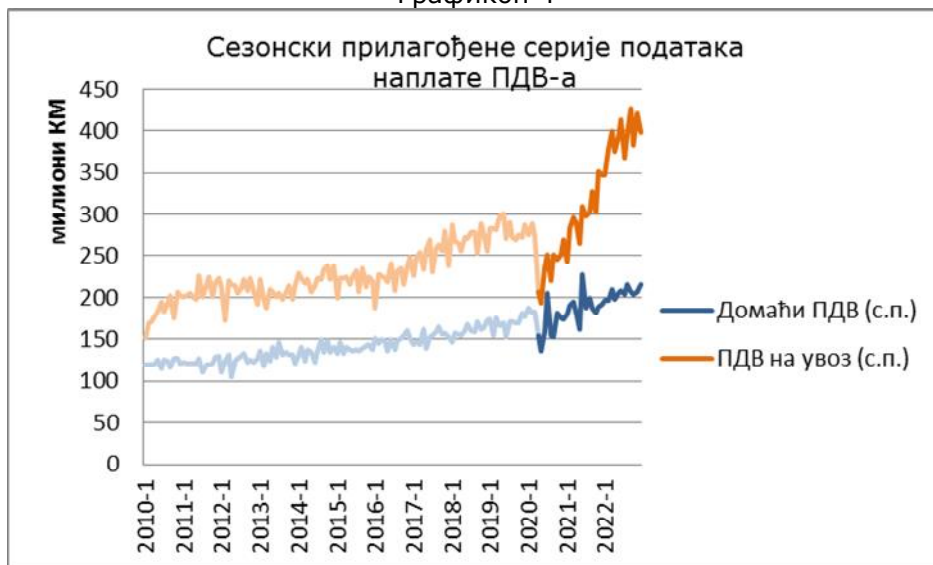


Извор: Калкулација аутора на основу података УИО

Коефицијент варијације сезонски прилагођених података наплате домаћег ПДВ-а у 2022. години износи 2,9%, за разлику од 2020. године када је износио високих 10,9%. У случају ПДВ-а на увоз, коефицијент варијације сезонски прилагођених података у 2022. години износи 5,5% за разлику од 2020. године када је износио 11,2%.

Уколико серије сезонски прилагођених података наплате ПДВ-а подијелимо на два периода, прије и после првих ефеката вируса корона и стрмоглавог пада наплате, односно: (1) I-2010 до III-2020 и (2) IV-2020 до XII 2022, можемо закључити да је код обје врсте прихода (ПДВ на увоз и домаћи ПДВ) у посљедњем анализираном временском периоду био заступљен оштрији тренд раста, који је био посебно изражен и стрм у случају прихода од ПДВ-а на увоз.<sup>10</sup>

Графикон 4



Извор: Калкулација аутора на основу података УИО

<sup>10</sup> Наплата ПДВ-а на увоз у 2022. години била је за 39,0% виша у односу на 2019. годину (година прије избијања вируса корона), док је наплата домаћег ПДВ-а у истом периоду порасла за 21,4%.

## 4.2. Приходи од царина

Приходи од царина су у периоду 2010-2019 имале сезонску компоненту која је близу доње границе категорије јакости везе која се сматра високом (коэффициент детерминације сезонских индекса и стварних удјела за период 2010-2019 износи 77,3%), а у наредном трогодишњем периоду 2020-2022 доста нижу (Графикон 5, десно, тамна наранџаста линија).

У 2020. години је тај коэффициент пао на свега 18,2%, као последица снажних варијација мјесечних стопа раста прихода од царина у распону од -43,3% до +9,0%.<sup>11</sup> У 2021. години су стопе раста прихода од царина поново снажно варирале, од -12,3% до +69,6% али се наплата доста вратила на стару сезонску шему, на што указује коэффициент детерминације сезонских индекса и стварних мјесечних удјела, који је износио 81,1%. У 2022. години су стопе раста прихода од царина биле позитивне и високе, у распону између 20,4% и 46,1%. Коэффициент детерминације сезонских индекса и стварних мјесечних удјела је опао на 68,2%, указујући на поновно одступање наплате од старе сезонске шеме, додуше у доста мањем нивоу него што је то одступање било у 2020. години (Графикон 5, десно, плави ступци).

Графикон 5

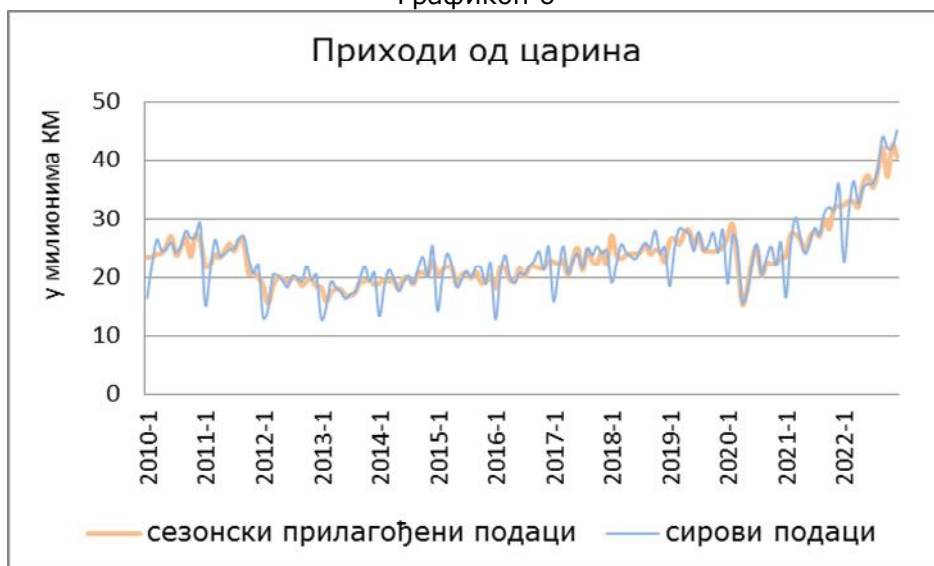


Извор: Калкулација аутора на основу података УИО

Промјене у сировим и сезонски прилагођеним подацима пружају различите информације. Промјена сирових података неке серије у одређеном мјесецу у односу на претходни мјесец (енг. *Month-over-Month* или МоМ поређење) даје информације о укупној промјени дате варијабле, без раздвајања компоненти временске серије (сезонска, тренд-циклична и нерегуларна). Сезонски прилагођени подаци пружају информације о кретању одређене варијабле након екстракције њене сезонске компоненте. Тако у нашем примјеру, у случају сезонски прилагођених података има смисла поредити наплату прихода у одређеном мјесецу у односу на претходни мјесец, док се код сирових података обично врши поређење појаве у одређеном мјесецу са истим мјесецом претходне године (*Year-over-Year* или YoY поређење).

<sup>11</sup> Поред 2020. године, и 2011. година одударала од сезонске шеме, што је резултат укидања 1% царинског евидентирања на увоз из земаља СЕФТА и трећих земаља у четвртм кварталу 2011. године.

Графикон 6



Извор: Калкулација аутора на основу података УИО

Посматрање мјесечне промјене сезонски прилагођених података о наплати царина (*м/м-1*) указује на неколико екстремних промјена у посматраном периоду: (1) снажан пад наплате у октобру 2011. године, узрокован укидањем царинског евидентирања у износу од 1% од царинске вриједности на увоз из земаља СЕФТА и трећих земаља, те успоравањем раста увоза у односу на почетак године; (2) снажан раст у јануару 2018. године, остварен због доста више стопе раста увоза у односу на остатак године, (3) снажне турбуленције у цијелој 2020. години, остварене са наступањем ефеката борбе против вируса корона, те (4) веће турбуленције у серији сезонски прилагођених података од серије сирових података у септембру, октобру и новембру 2022. године, због већих одступања у сезонској шеми у датом периоду од старе сезонске шеме (Графикон 6).

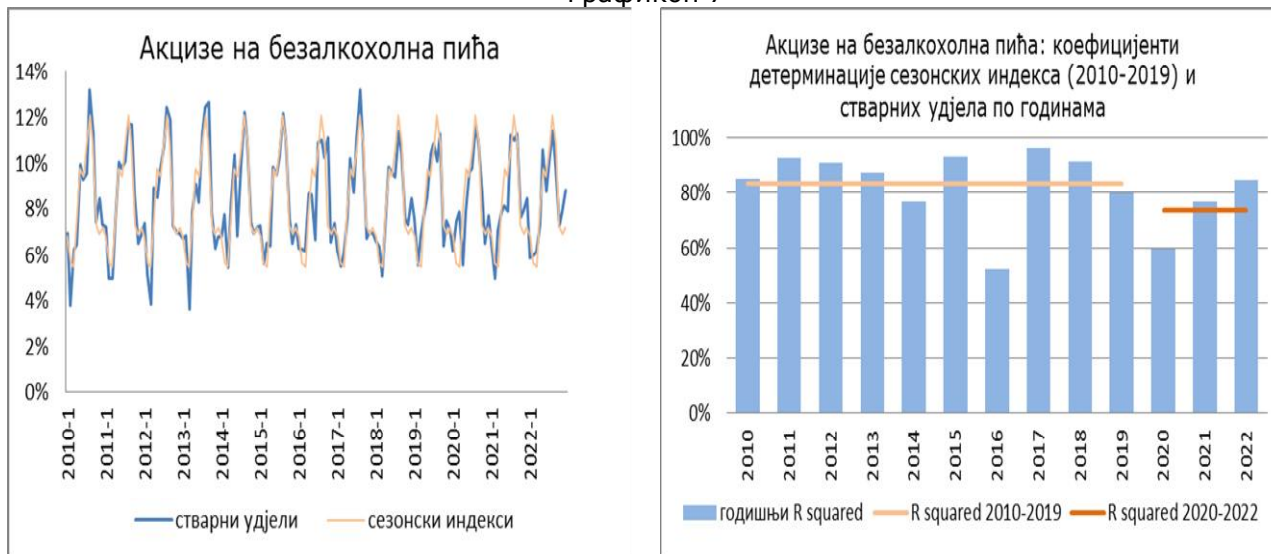
#### 4.3. Приходи од акциза и путарина

Што се тиче прихода од акциза, мјерено на основу висине коефицијента детерминације сезонских индекса и стварних удјела у периоду 2010-2019 (2010-2017 за акцизе на деривате нафте и путарину), једино акцизе на безалкохолна пића (83,3%), путарина (81,4%) и акцизе на алкохол (76,2%) имају изражену сезонску компоненту. Приходи код којих је јачина везе сезонских индекса и стварних удјела мјесечне наплате била доста нижа, али статистички значајна, су: акцизе на пиво (65,5%) и акцизе на нафту (61,6%). Са друге стране, приходи од акциза на дуван и акциза на кафу уопште не показују сезонску шему.

##### Акцизе на безалкохолна пића

Анализа наплате акциза на безалкохолна пића и њихове сезонске компоненте приказана је на Графикону 7., а на основу којег се може закључити да у периоду 2010-2019 једино 2016. година значајно одступа од сезонске шеме. Уколико се 2016. година искључи из израчуна, висина коефицијента детерминације сезонских индекса и стварних удјела у периоду 2010-2019 износи високих 86,8%. Након истека тог периода, 2020. година значајно одступа од сезонске шеме, због ефеката борбе против вируса корона. У наредне двије године, наплата се постепено вратила на стару шему. У 2021. години је коефицијент детерминације сезонских индекса и стварних мјесечних удјела порастао на 76,5% а, у 2022. години на високих 84,7%.

Графикон 7



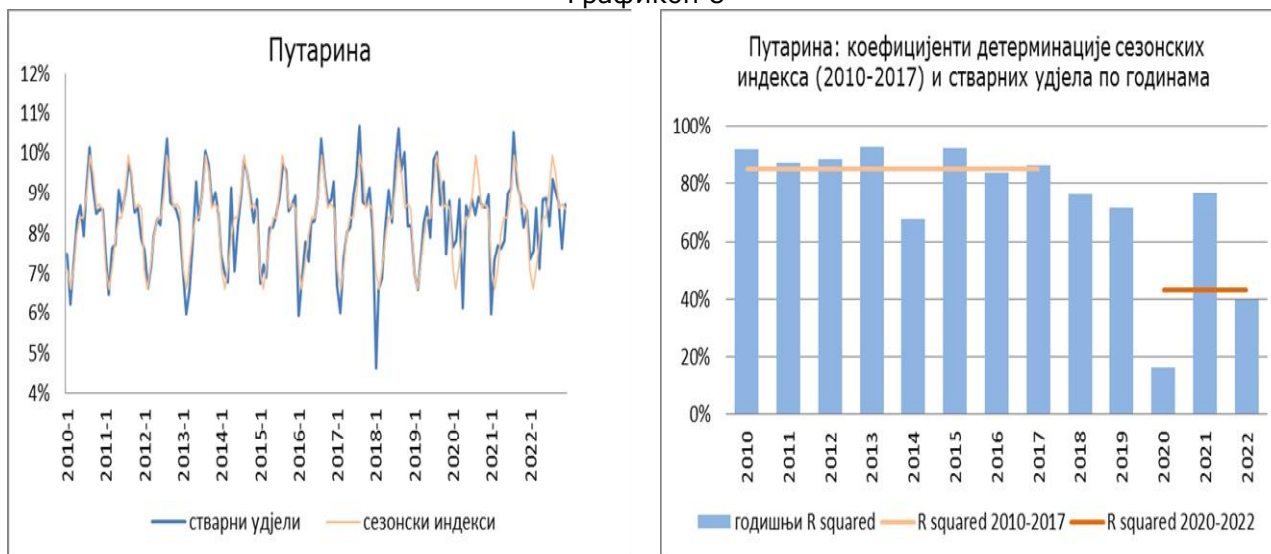
Извор: Калкулација аутора на основу података УИО

Валидација сезонске шеме показује да наплата акциза на безалкохолна пића посматрано за укупни период 2020-2022 није толико значајно испала из сезонске шеме, као што је то случај код осталих категорија прихода (поређење висине свијетле и тамне наранџасте линије на Графикону 7, десно).

### Путарина

Анализа сезонске компоненте прихода од путарине приказана је на Графикону 8. Како је горе наведено, за израчун сезонских индекса прихода од путарине (и акциза на деривате нафте) изабран је период 2010-2017, како би се избегли ефекти измјене прописа који су ступили на снагу од фебруара 2018. године. На основу приказа се може закључити да у периоду 2010-2017 једино 2014. година значајније одступа од сезонске шеме, што је резултат елементарних непогода у тој години (поплаве), те ремонта Рафинерије нафте Брод.

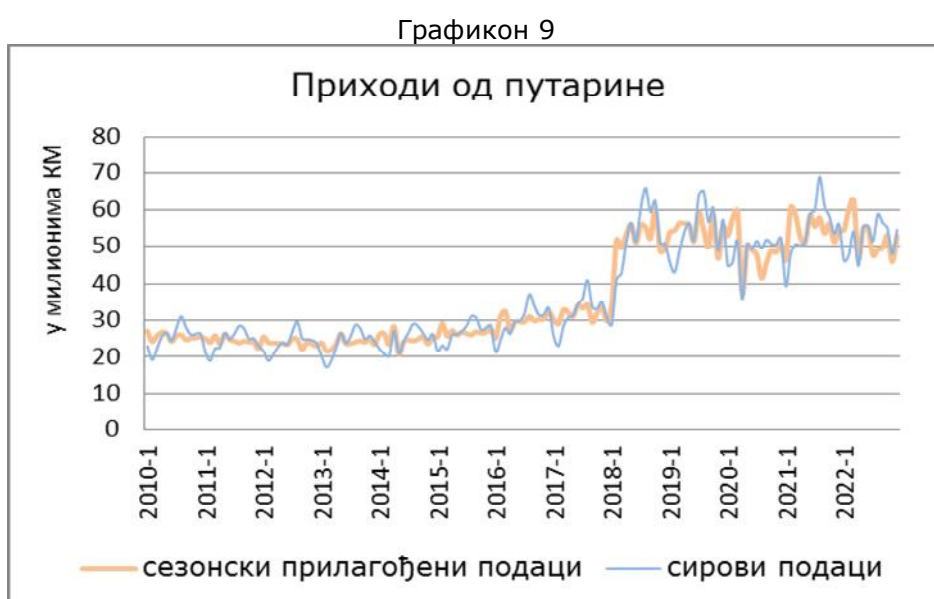
Графикон 8



Извор: Калкулација аутора на основу података УИО

Валидација сезонске шеме показује да је наплата путарине, посматрано за укупни период 2020-2022, значајно испала из сезонске шеме. У 2020. години су стопе раста прихода од путарине варирале у распону од -33,4% до +6,1%, а коефицијент детерминације сезонских индекса и стварних мјесечних удјела је пао на свега 16,6%. У 2021. години је наведени коефицијент порастао на 76,6%, а у 2022. године поново опао на 39,8%, као резултат ефеката раста цијена на тржишту деривата нафте.

Посматрање мјесечне промјене ( $m/m-1$ ) сезонски прилагођених података о наплати путарине (Графикон 9) показује поприлично испеглану временску серију до 2018. године, велики скок (тзв. *level shift* нерегуларна компонента) наплате од фебруара 2018. године због раста стопе намјенске путарине (вид. Оквир 1), те значајне турбуленције у периоду 2020-2022, са наступањем ефеката борбе против вируса корона а потом дешавања у Украјини и посљедичних турбуленција на тржишту деривата нафте.



Извор: Калкулација аутора на основу података УИО

### Акцизе на деривате нафте

Приходи од акциза на деривате нафте, односно њихова сезонска компонента, приказани су на Графикону 10. Већ је напоменуто, да је мјерењем на основу висине коефицијента детерминације сезонских индекса и стварних удјела у периоду 2010-2017 закључено да акцизе на нафту имају значајну (61,6%) али не високу сезонску компоненту, као што је то случај код прихода од путарине. С обзиром да су нафтни деривати у основици за обрачун обје категорија прихода,<sup>12</sup> испитали смо зашто је значај сезонске компоненте у случају акциза нижи. Одговор је значајно одступање од сезонске шеме код акциза на деривате нафте у једној години посматраног периода: 2011. У овој години су мјесечне стопе раста акциза на деривата нафте у односу на претходну годину (поређење  $YoY$ ) снажно варирале у рангу између -23,5 до +63,5%, а разлози су били техничке природе.<sup>13</sup> Када се ова година искључи

<sup>12</sup> Разлике у динамици наплате акциза на деривате нафте и путарине потичу од разлика у обухвату основице, диференцираном опорезивању у случају акциза, те одређеним ослобађањима у случају путарине. Један од разлога израженије сезонске компоненте код прихода од путарине него код прихода од акциза на деривате нафте може бити то што потрошња лож уља нема изражену сезонску компоненту, а она не улази у основицу за обрачун путарине.

<sup>13</sup> Значајан износ прихода усклађен је у мјесецу јулу, од чега се један дио односио на пријаву обвезника "ОПТИМА Група" д.о.о. Бања Лука за мјесец јуни, а други на пријаву за мјесец јули, коју је порески обвезник платио из пореског кредита.



из израчуна, за период 2012-2017 годину добијамо коефицијент детерминације у износу од високих 83,4%, слично нивоу коефицијента у случају путарине.

Након истека периода 2012-2017, наплата акциза на деривате нафте поново значајно одступа од сезонске шеме у свим наредним годинама. Испочетка су разлози таквог кретања били законске измјене са почетком примјене од фебруара 2018. године, обустава производње Рафинерије нафте Брод након хаварије у октобру 2018, а касније су то били ефекти вируса корона и турбулентна дешавања на тржишту деривата као посљедица ратних дешавања у Украјини (вид. Графикон 10, десно, плави ступци).

Графикон 10

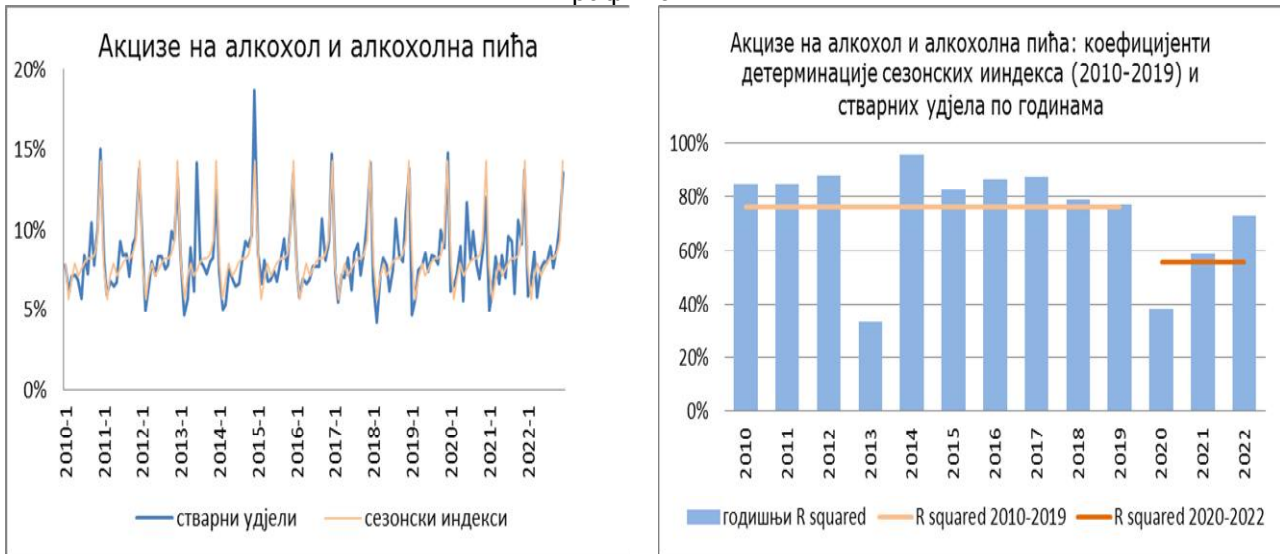


Извор: Калкулација аутора на основу података УИО

### Акцизе на алкохол

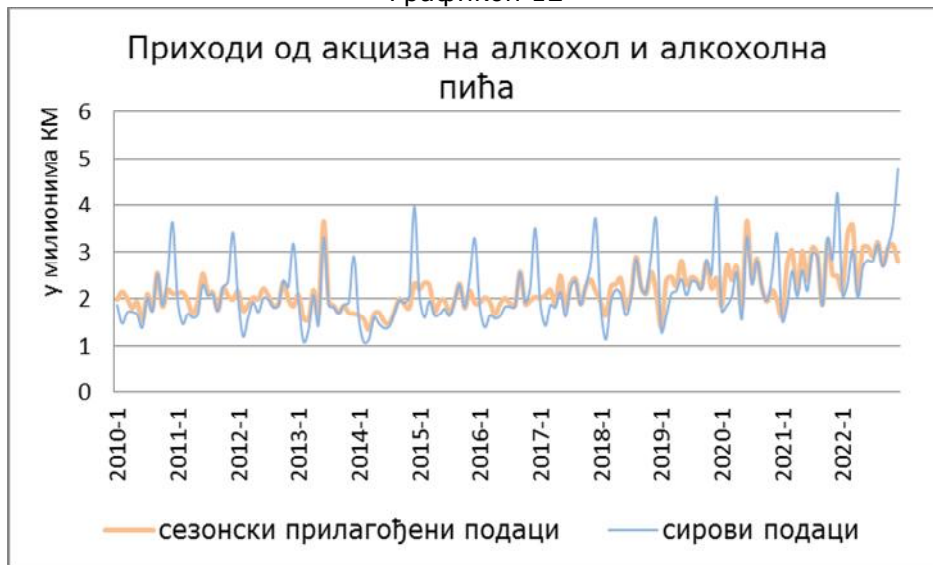
Акцизе на алкохол имају изражену сезонску компоненту, са стандардно највећом наплатом у години у мјесецу децембру. На основу анализе сезонске компоненте у Графикону 11. може се закључити да је у анализираном *pre-COVID* периоду 2010-2019 наплата у 2013. години поприлично одударала од сезонске шеме. Као и код већине прихода, након истека периода 2010-2019, наплата у години 2020. је испала из сезонске шеме (коефицијент детерминације сезонских индекса и стварних мјесечних удјела 38,4%) због ефеката вируса корона, а у наредне двије године се наплата постепено вратила на стару шему. У 2021. години је коефицијент детерминације сезонских индекса и стварних мјесечних удјела порастао на 58,8% а у 2022. години на 72,5%, што је још увијек испод везе која се може сматрати високом. Тако и серија сезонски прилагођених података приказана на Графикону 12. показује значајне нерегуларности у 2013., 2020. и 2021. години, са знаковима смањења нерегуларне компоненте у 2022. години.

Графикон 11



Извор: Калкулација аутора на основу података УИО

Графикон 12



Извор: Калкулација аутора на основу података УИО

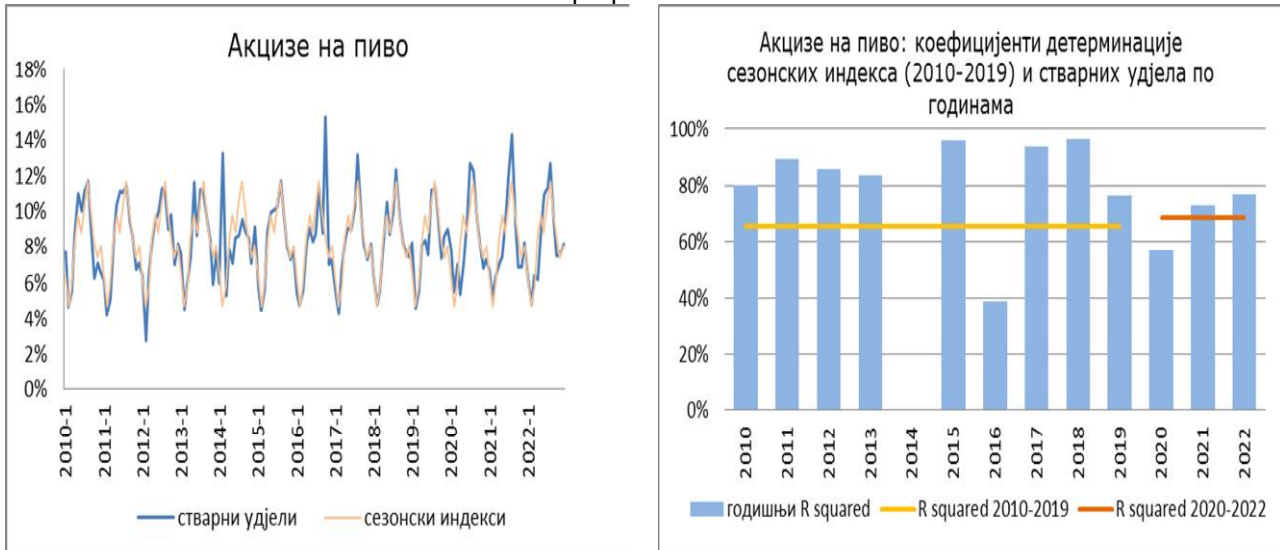
## Акцизе на пиво

Анализа наплате акциза на пиво и њихове сезонске компоненте приказана је на Графикону 13. На основу њега се може закључити да у периоду од 2010. до 2019. године двије године значајно одступају од сезонске шеме: 2014. и 2016. Уколико се оне искључе из израчуна, висина коефицијента детерминације сезонских индекса и стварних удјела у периоду 2010-2019 износи високих 81,6%. Серија сезонски прилагођених података показује поприлично стабилну линију у периоду 2010-2019, ако се изузму огромни скокови у фебруару 2014. године и октобру 2016. године, као резултат наплате значајног износа старих дуговања.<sup>14</sup> У периоду од 2020-2022 године може се уочити значајан степен нерегуларне компоненте.

<sup>14</sup> Стопе раста у изворним подацима у наведеним мјесецима у односу на исте мјесеце претходне године износиле су 234,7% и 115,1%, респективно.

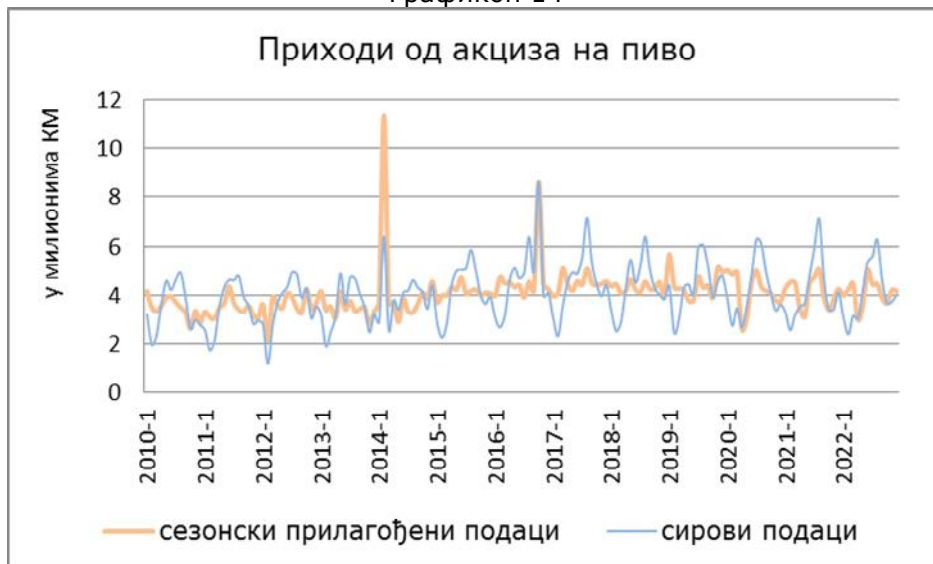
Валидација сезонске компоненте по периодима показује контрадикторне податке да је значај сезонске компоненте виши у периоду 2020-2022 у односу на период 2010-2019, али када се изузму технички ефекти (наплата заосталих дуговања у 2014. и 2016.) долазимо до исправних закључака да је сезонска компонента ипак ослабила у периоду 2020-2022, са постепеним враћањем на стару сезонску шему у 2022. години.

Графикон 13



Извор: Калкулација аутора на основу података УИО

Графикон 14



Извор: Калкулација аутора на основу података УИО

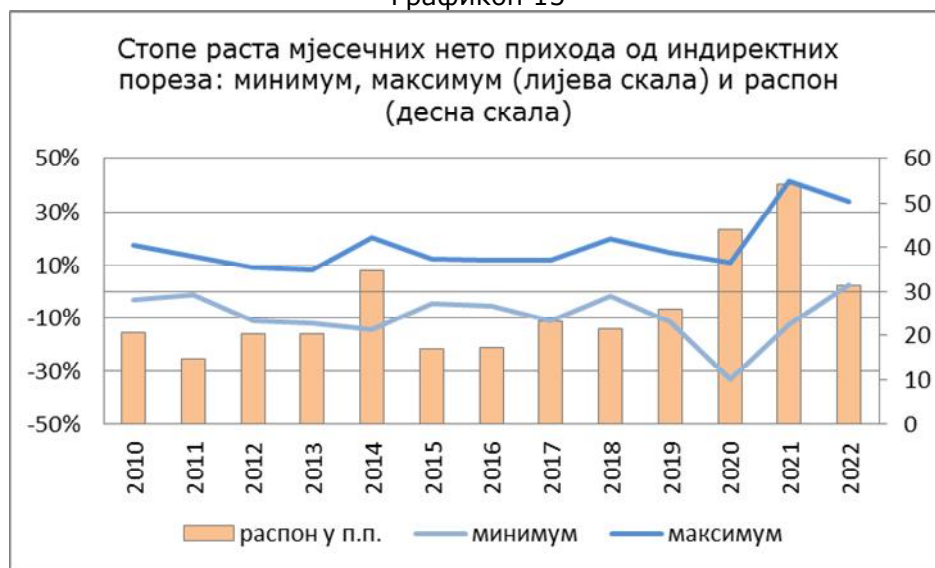
Сезонско прилагођавање је користан алат за статистичке анализе само у случају када постоје докази постојања сезонских ефеката. У супротном се не треба проводити. Стога у овом прилогу нису приказане серије осталих категорија акциза (кафа, дуван) код којих је валидација сезонски прилагођених података показала да нема значајног нивоа сезонске компоненте у временској серији.

## 5. Висина нерегуларне компоненте укупних нето прихода од индиректних пореза

Имајући у виду да велики удио у приходима од индиректних пореза заузимају приходи који, према валидацији приказаној у претходном тексту, имају изражену сезонску компоненту, не изненађује податак да и укупни нето приходи од индиректних пореза донекле имају изражену сезонску компоненту. Примјера ради, бруто приходи код којих је коефицијент детерминације сезонских индекса и стварних мјесечних удјела у периоду 2010-2019 износио преко 75%<sup>15</sup> имали су учешће од близу 80% у укупним бруто приходима од индиректних пореза у периоду 2010-2019.

Укупни нето приходи од индиректних пореза су у периоду 2010-2019 имали сезонску компоненту која је близу доње границе категорије јакости везе која се сматра високом. Коефицијент детерминације сезонских индекса и стварних удјела за период 2010-2019 износи 77,5% (Графикон 16, десно). Рестриктивне мјере у борби против вируса корона у БиХ уведене су крајем марта 2020. и потпуно избациле наплату прихода од индиректних пореза из сезонске шеме. У априлу и мају 2020. године забиљежене су највише мјесечне стопе пада прихода од индиректних пореза од оснивања УИО. И у наставку године забиљежене су негативне мјесечне стопе раста нето прихода, са највећим падом у августу и септембру. Распон мјесечних стопа раста нето прихода (разлика између максималне вриједности и минималне вриједности) износио је 44,2 процентна поена, што је највиши распон мјесечних стопа раста у периоду 2010-2020. године (Графикон 15).

Графикон 15



Извор: Калкулација аутора на основу података УИО

Коефицијент детерминације сезонских индекса и стварних удјела мјесечних износа укупних нето прихода од индиректних пореза пао је на свега 0,6% у 2020. години (Графикон 16, десно, плави ступци). У 2021. је распон мјесечних стопа раста нето прихода од индиректних пореза био још виши него у 2020. години (54,1 п.п.) што је резултат: (1) поремећаја сезонске шеме у базној 2020. години и (2) карактеристика сезонске шеме у 2021. години. Иако је значајно порастао у односу на 2020. годину, коефицијент детерминације сезонских индекса и стварних удјела мјесечних износа укупних нето прихода од индиректних пореза у 2021. години износио је 65,3%, што је испод „високог“ значаја јакости везе. У 2022. су све мјесечне стопе раста нето прихода од индиректних пореза биле позитивне, а њихов распон

<sup>15</sup> Приходи од ПДВ-а, царина, путарине, акцизе на алкохол и алкохолна пића и акцизе на безалкохолна пића.

износио је 33,1 п.п. Коефицијент детерминације сезонских индекса и стварних удјела мјесечних износа укупних нето прихода од индиректних пореза у 2022. години порастао је до границе „високог“ значаја везе (74,9%), а нешто испод просјека за *pre-COVID* период 2010-2019 (Графикон 16, десно).

Анализа прихода од индиректних пореза по врстама (Дио 4. прилога) је показала да су приходи код којих се у 2022. години смањило значај нерегуларне компоненте и који се у тој години постепено враћају на стару сезонску шему сљедећи: ПДВ, акцизе на безалкохолна пића, акцизе на алкохол и алкохолна пића те акцизе на пиво. За разлику од њих царине, а посебно акцизе на деривате нафте и путарина имају доста већи значај нерегуларне компоненте у 2022. години<sup>16</sup> у односу на претходну годину, када им се наплата дијелом била вратила у старе, *pre-COVID* оквире<sup>17</sup>. Наведено је разумљиво, имајући у виду турбуленцију на тржишту деривата нафте као посљедицу ратних дешавања у Украјини и реперкусије таквих дешавања на увоз.

Графикон 16



Извор: Калкулација аутора на основу података УИО

Серија сезонски прилагођених података мјесечне наплате нето индиректних пореза доста је „испеглана“ у односу на сирове податке, са изузетком у 2020. години, што се може видјети на основу приказа лијево у Графикону 17.

На десној страни истог графикона приказани су коефицијенти варијације мјесечне наплате нето индиректних пореза по годинама, засебно за сирове и сезонски прилагођене серије, из којих се може извући исти закључак. На основу претходно изведених закључака да је у *pre-COVID* периоду постојао значајан удио сезонске компоненте у серији мјесечних података прихода од индиректних пореза, те да се, након шока у 2020. години наплата постепено враћа у стару сезонску шему у 2022. години, упркос дешавањима на глобалном плану, треба ипак посебно нагласити да би **ослањање само на сезонске индексе приликом израде мјесечних пројекција прихода могло довести до значајних грешака процијењених**

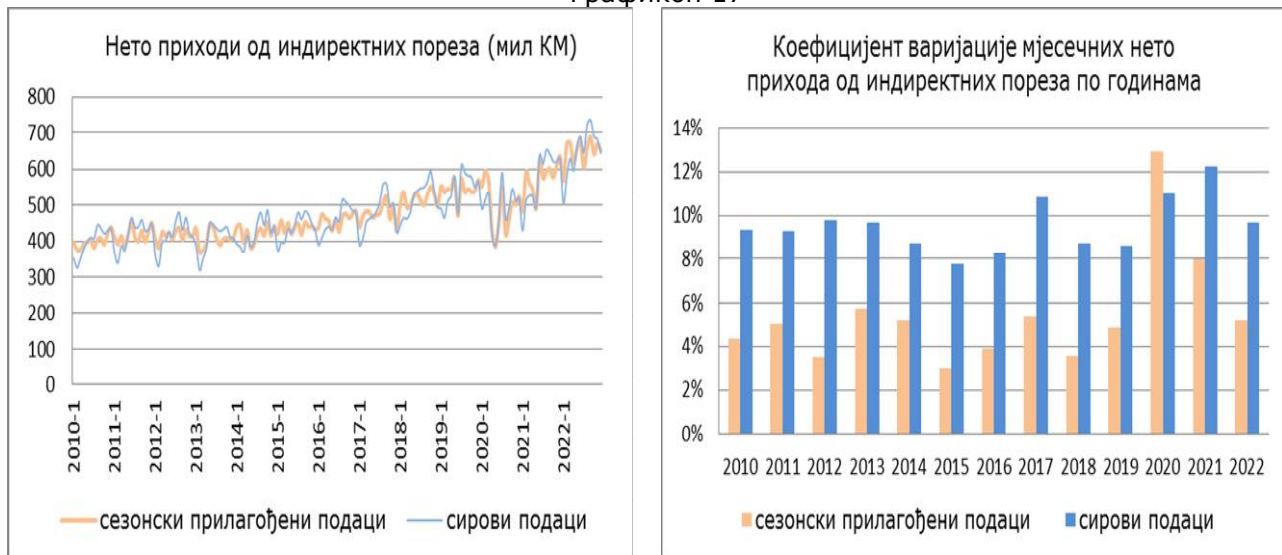
<sup>16</sup> У односу на претходну годину, у 2022. години је коефицијент детерминације стварних удјела и *pre-COVID* сезонских индекса код прихода од акциза на деривате нафте и путарине пао за 32,4 п.п. и 36,7 п.п., респективно, а код прихода од царина за 13,п.п.

<sup>17</sup> Код наведених прихода се наплата у 2021. години у значајној мјери била вратила на стару *pre-COVID* сезонску шему. У односу на претходну годину, у 2021. години је код прихода од акциза на деривате нафте и путарине је коефицијент детерминације стварних удјела и *pre-COVID* сезонских индекса порастао за 44,8 п.п. и 59,9 п.п. Код прихода од царина тај раст је износио високих 62,9 п.п.



мјесечних износа, чак када би се годишња пројекција показала у потпуности тачном. На основу приказа серије сезонски прилагођених података може се закључити да је висина нерегуларне компоненте која се тешко може предвидјети веома висока (Графикон 17, лијево), те је **планирање прихода од индиректних пореза могуће једино на годишњој основи, у складу са основном процјена макроекономских показатеља** (Дирекција за економско планирање -ДЕП).

Графикон 17



Извор: Калкулација аутора на основу података УИО

Уколико, као у случају ПДВ-а, серије сезонски прилагођених података наплате нето индиректних пореза подијелимо на два периода, прије и после првих ефеката вируса корона и стрмоглавог пада наплате, односно: (1) I-2010 до III-2020 и (2) IV-2020 до XII-2022, можемо закључити да је у посљедњем анализираним временском периоду био заступљен оштрији тренд раста. Осим прихода од ПДВ-а оваквим кретањима допринијели су и приходи од царина (вид. Графикон 6).

На крају још једном напомињемо да презентације сезонски прилагођених података треба узети са одређеним степеном резерве, јер су, у недостатку сложених метода службених процедура корекције, сезонски индекси израчунати на основу једноставне процедуре екстракције сезонске компоненте помоћу методе сезонског индекса, те да календарска компонента није филтрирана.

Архива билтена:

[http://www.oma.uino.gov.ba/04\\_objasnjenja.asp?l=s](http://www.oma.uino.gov.ba/04_objasnjenja.asp?l=s)

## Анализа наплате прихода од акциза на безалкохолна пића и текући трендови

(пише: Мирјана Поповић, стручни савјетник - макроекономиста)

### Сажетак

Фокус анализе<sup>18</sup> су:

- Годишња наплата укупних прихода од акциза на безалкохолна пића и годишња наплата прихода од акциза на безалкохолна пића раздвојена по компонентама – приходи од акциза на увозна безалкохолна пића и приходи од акциза на домаћа безалкохолна пића у БиХ<sup>19</sup> у 2022. години<sup>20</sup> у односу на претходну, 2021. годину<sup>21</sup>.
- Квартална наплата укупних прихода од акциза на безалкохолна пића и квартална наплата прихода од акциза на безалкохолна пића раздвојена по компонентама - приходи од акциза на увозна безалкохолна пића и приходи од акциза на домаћа безалкохолна пића у БиХ за период први квартал (Q1) 2021. године – први квартал (Q1) 2023. године<sup>22</sup>.
- Мјесечна наплата укупних прихода од акциза на безалкохолна пића и мјесечна наплата прихода од акциза на безалкохолна пића раздвојена по компонентама - приходи од акциза на увозна безалкохолна пића и приходи од акциза на домаћа безалкохолна пића у БиХ за период јануар 2021. године - април 2023. године<sup>23</sup>.

### 1. Годишње кретање прихода од акциза на безалкохолна пића

Укупни приходи од акциза имају велико учешће у укупним приходима од индиректних пореза. Међутим, учешће укупних прихода од акциза на безалкохолна пића, која чине приходи од акциза на увозна безалкохолна пића и приходи од акциза на домаћа безалкохолна пића, у укупним приходима од акциза на годишњем нивоу у посљедње двије године износи 1,9%.

Графиконом 1 приказано је кретање годишње наплате прихода од акциза на безалкохолна пића за 2021. и 2022. годину, у милионима КМ. Приказана је годишња наплата укупних прихода од акциза на безалкохолна пића у посматраном временском периоду и годишња наплата прихода од акциза на безалкохолна пића раздвојена по компонентама – приходи од акциза на увозна безалкохолна пића и приходи од акциза на домаћа безалкохолна пића.

<sup>18</sup> О политици опорезивања безалкохолних пића и наплати прихода од акциза на безалкохолна пића више у: Поповић, М. (2022). "Анализа наплате прихода од акциза на безалкохолна пића". ОМА билтен бр. 205/206.

<sup>19</sup> Босна и Херцеговина

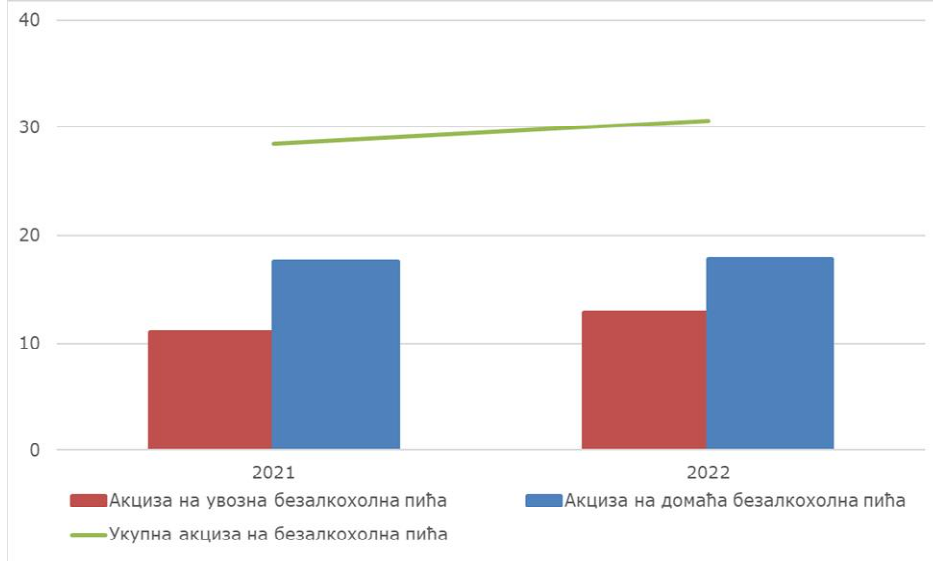
<sup>20</sup> Посљедњи расположиви годишњи подаци

<sup>21</sup> Због појаве пандемије COVID-19 као и због мјера уведених у борби против ширења вируса, 2020. година није релевантна за поређење, те анализом није приказана дужа временска серија која би обухватала овај период.

<sup>22</sup> Посљедњи расположиви квартални подаци

<sup>23</sup> Посљедњи расположиви мјесечни подаци

Графикон 1. Годишња наплата прихода од акциза на безалкохолна пића (у мил. КМ)



Извор: Подаци Управе за индиректно опорезивање БиХ, приказ ОМА

### 1.1. Годишње кретање укупних прихода од акциза на безалкохолна пића

Графиконом 2 приказана је годишња наплата укупних прихода од акциза на безалкохолна пића за 2021. и 2022. годину, у милионима КМ (лијева вертикална скала) и годишња стопа раста ових прихода (десна вертикална скала)<sup>24</sup>.

Графикон 2. Годишња наплата укупних прихода од акциза на безалкохолна пића (у мил. КМ) и % раста



Извор: Подаци Управе за индиректно опорезивање БиХ, приказ ОМА

У 2022. години наплата укупних прихода од акциза на безалкохолна пића је у порасту у односу на 2021. годину те је у 2022. години наплаћено више ових прихода за 7,4% у односу на претходну годину (графикон 2, % раста).

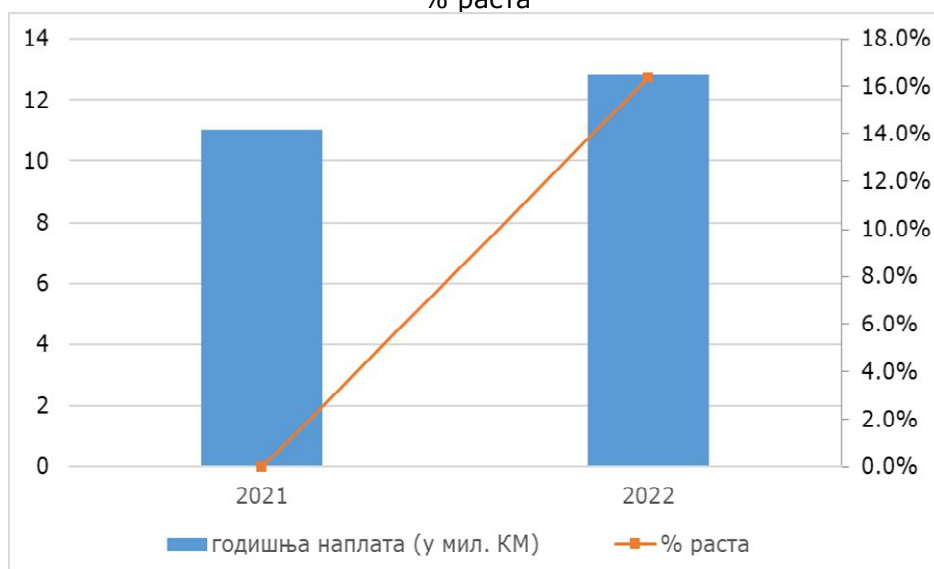
<sup>24</sup> 2021. година кориштена као база

Поред годишње наплате укупних прихода од акциза на безалкохолна пића у 2021. и 2022. години, у наставку је приказана наплата прихода од акциза на безалкохолна пића раздвојена по компонентама за исти период, као и годишња стопа раста ових прихода. Анализа наплате прихода од акциза на безалкохолна пића раздвојена по компонентама – увозна и домаћа акциза, пружа детаљније информације о преференцијама потрошача те утицају других спољних фактора на потрошњу безалкохолних пића која су предмет опорезивања акцизом.

### 1.2. Годишње кретање прихода од акциза на увозна безалкохолна пића

Графиком 3 приказана је годишња наплата прихода од акциза на увозна безалкохолна пића за 2021. и 2022. годину, у милионима КМ (лијева вертикална скала) и годишња стопа раста ових прихода (десна вертикална скала)<sup>25</sup>.

Графикон 3. Годишња наплата прихода од акциза на увозна безалкохолна пића (у мил. КМ) и % раста



Извор: Подаци Управе за индиректно опорезивање БиХ, приказ ОМА

Посматрајући графикон 3 примјетно је да је годишња наплата прихода од акциза на безалкохолна пића из увоза у 2022. години у порасту 16,4% у односу на претходну годину. Знатно веће је повећање прихода од акциза на безалкохолна пића из увоза од повећања прихода од акциза на домаћа безалкохолна пића на годишњем нивоу<sup>26</sup>. Ова разлика резултат је највећим дијелом преференција потрошача као и веће понуде безалкохолних пића из увоза у односу на домаћа. Такође, додатни фактори који утичу на повећање продаје увозног безалкохолног пића су приступачне цијене, утицај маркетинга и промоције и сл.

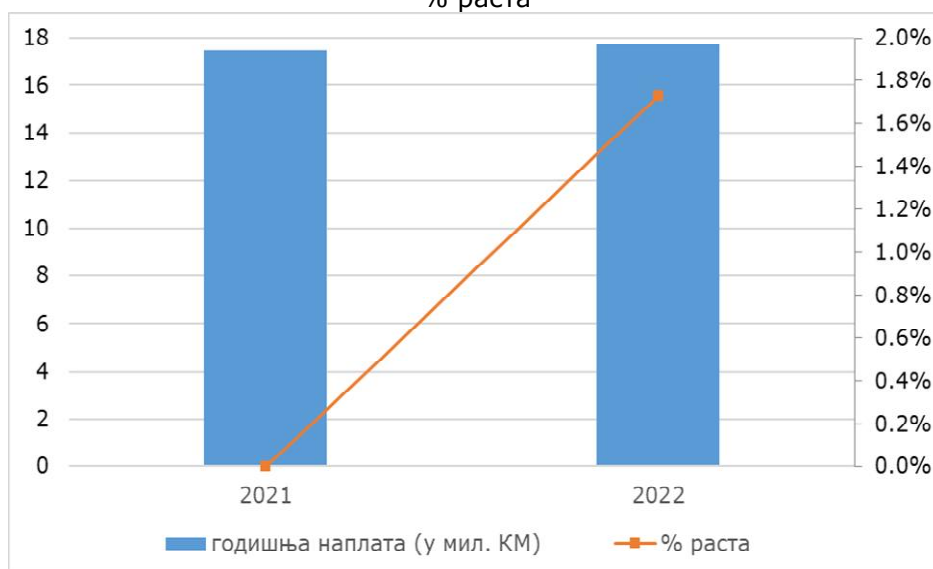
<sup>25</sup> 2021. година кориштена као база

<sup>26</sup> што се може закључити након поређења графикона 3 и графикона 4

### 1.3. Годишње кретање прихода од акциза на домаћа безалкохолна пића

Графиконом 4 приказана је годишња наплата прихода од акциза на домаћа безалкохолна пића за 2021. и 2022. годину, у милионима КМ (лијева вертикална скала) и годишња стопа раста ових прихода (десна вертикална скала)<sup>27</sup>.

Графикон 4. Годишња наплата прихода од акциза на домаћа безалкохолна пића (у мил. КМ) и % раста



Извор: Подаци Управе за индиректно опорезивање БиХ, приказ ОМА

У 2022. години забиљежено је благо повећање од 1,7% прихода од акциза на домаћа безалкохолна пића у односу на претходну годину (графикон 4, % раста). За разлику од прихода од акциза на безалкохолна пића из увоза чија наплата је знатно порасла у 2022. години у односу на 2021. години, приходи од акциза на домаћа безалкохолна пића у благом су порасту. Као што је претходно наведено, преференције потрошача и други наведени фактори највећи су узрочници све веће разлике између стопе раста прихода од акциза на увозна и домаћа безалкохолна пића.

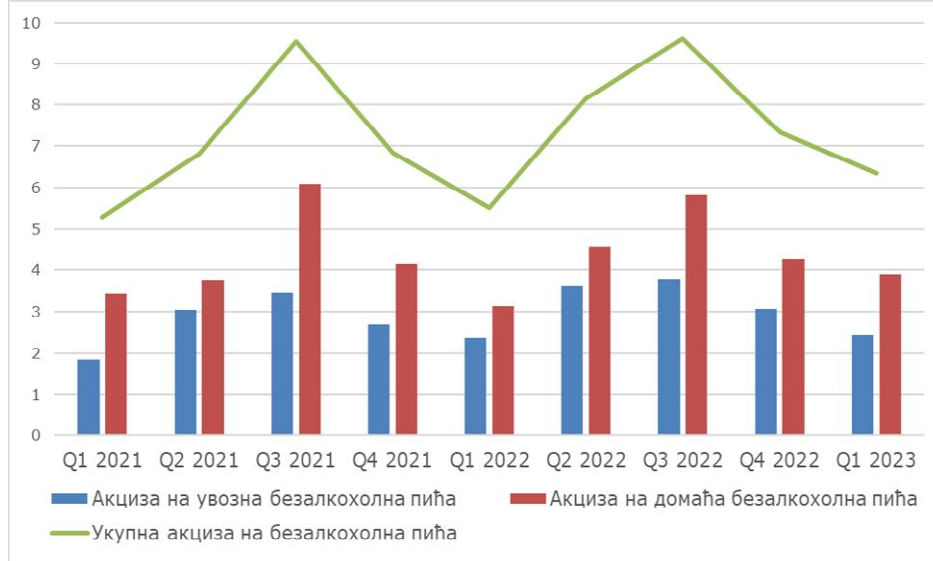
## 2. Квартално кретање прихода од акциза на безалкохолна пића

Графиконом 5 приказана је квартална наплата прихода од акциза на безалкохолна пића за период од првог квартала (Q1) 2021. године до првог квартала (Q1) 2023. године, у милионима КМ. Графиконом је представљена квартална динамика кретања укупних прихода од акциза на безалкохолна пића, као и прихода од акциза на безалкохолна пића по компонентама – приходи од акциза на увозна безалкохолна пића и приходи од акциза на домаћа безалкохолна пића.

<sup>27</sup> 2021. година кориштена као база



Графикон 5. Квартална наплата прихода од акциза на безалкохолна пића (у мил. КМ)



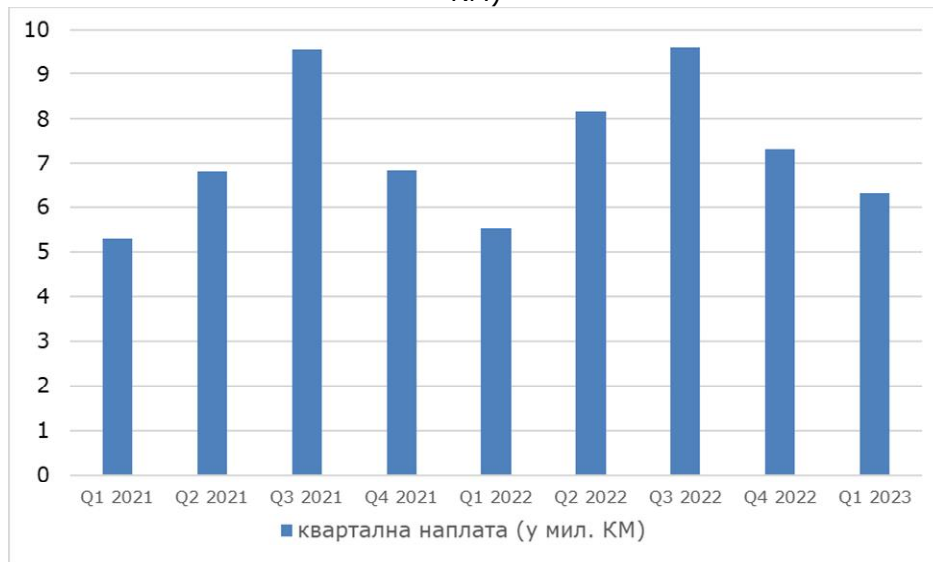
Извор: Подаци Управе за индиректно опорезивање БиХ, приказ ОМА

Квартално кретање прихода од акциза на безалкохолна пића је под сезонским утицајем, што значи да је потрошња овог акцизног производа, односно наплата ових прихода посљедица временских услова те је највећа потрошња безалкохолних пића у посматране двије године забиљежена у трећим кварталима.

### 2.1. Квартално кретање укупних прихода од акциза на безалкохолна пића

Графиконом 6 приказана је квартална наплата укупних прихода од акциза на безалкохолна пића за период Q1 2021 – Q1 2023. године, у милионима КМ.

Графикон 6. Квартална наплата укупних прихода од акциза на безалкохолна пића (у мил. КМ)



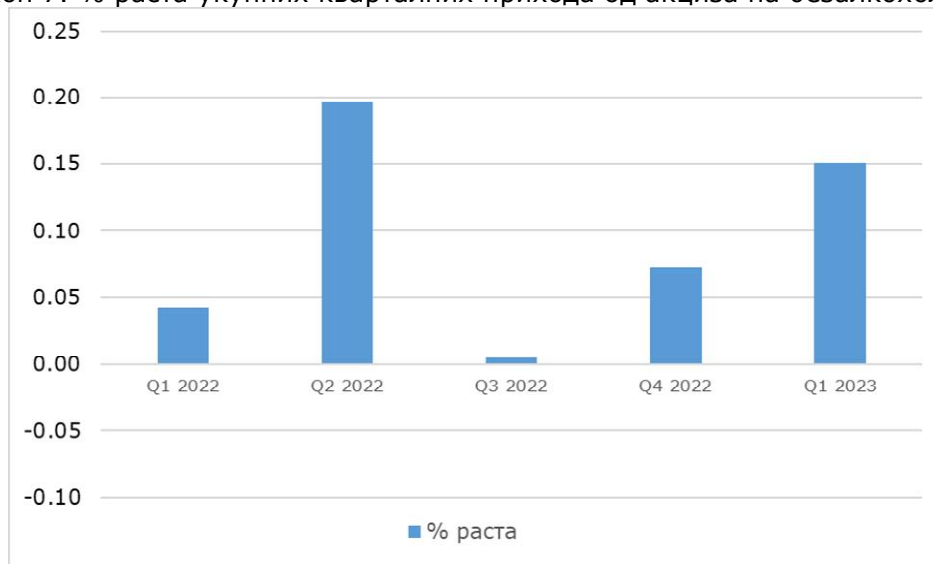
Извор: Подаци Управе за индиректно опорезивање БиХ, приказ ОМА

Као посљедица сезонског утицаја, из графикона се може видјети да је наплата ових прихода у трећим кварталима знатно већа од наплате у осталим кварталима. Такође, други квартал

2022. године карактерише већа наплата укупних прихода од акциза на безалкохолна пића у односу на исти квартал 2021. године. Стопа раста ових прихода приказана је наредним графиконом.

Графиконом 7 приказана је квартална стопа раста укупних прихода од акциза на безалкохолна пића за период Q1 2021 – Q1 2023. године.

Графикон 7. % раста укупних кварталних прихода од акциза на безалкохолна пића



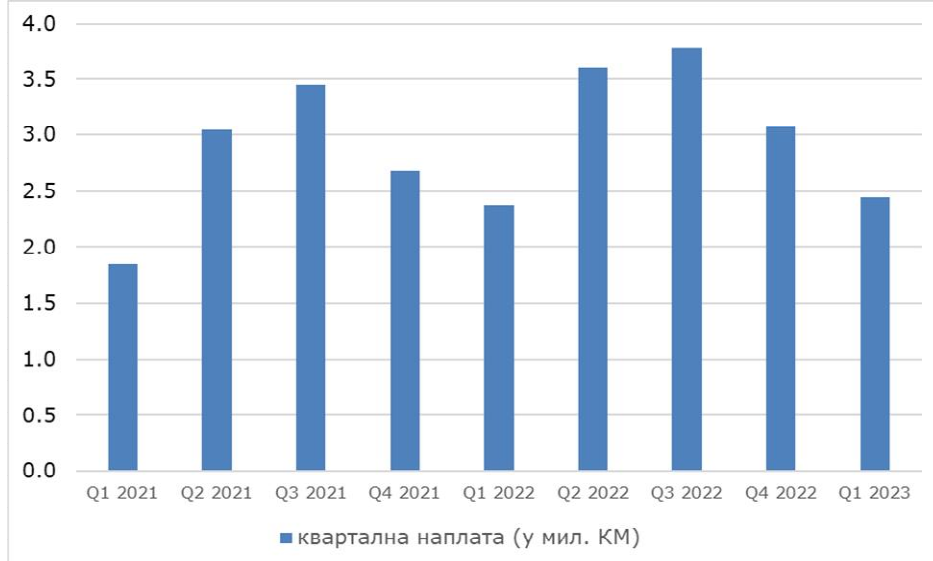
Извор: Подаци Управе за индиректно опорезивање БиХ, приказ ОМА

Анализом кварталних кретања укупних прихода од акциза на безалкохолна пића у првим кварталима у посљедње три године примјетно је повећање у наплати ових прихода у првом кварталу 2022. године у односу на први квартал 2021. године за 4,2%, док је наплата ових прихода у првом кварталу 2023. године већа за 15,1% у односу на први квартал 2022. године. У другом кварталу 2022. године забиљежено ја повећање наплате укупних прихода од акциза на безалкохолна пића за 19,7% у односу на други квартал 2021. године, док је у трећем кварталу 2022. године наплата ових прихода већа за 0,5% у односу на исти квартал претходне године. Укупни приходи од акциза на безалкохолна пића посматрани у четвртом кварталу у анализиране двије године већи су за 7,2% у четвртом кварталу 2022. године у односу на четврти квартал 2021. године.

## 2.2. Квартално кретање прихода од акциза на увозна безалкохолна пића

Графиконом 8 приказана је квартална наплата прихода од акциза на увозна безалкохолна пића за период Q1 2021 – Q1 2023. године, у милионима КМ.

Графикон 8. Квартална наплата прихода од акциза на увозна безалкохолна пића (у мил. КМ)

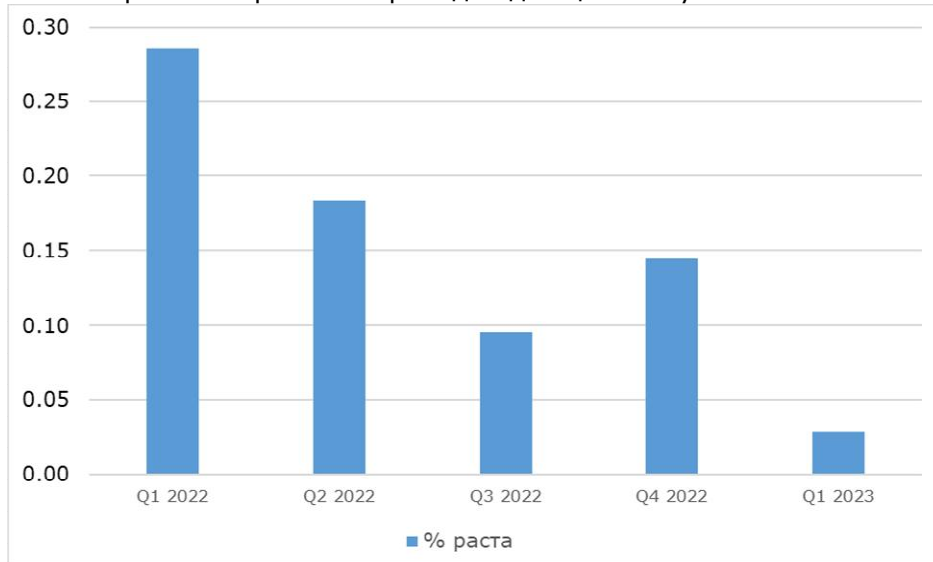


Извор: Подаци Управе за индиректно опорезивање БиХ, приказ ОМА

Као и код кварталне наплате укупних прихода од акциза на безалкохолна пића, квартална наплата прихода од акциза на увозна безалкохолна пића је такође сезонског карактера, те је највећа наплата ових прихода у трећим кварталима у посматране двије године.

Графиконом 9 приказана је квартална стопа раста прихода од акциза на увозна безалкохолна пића за период Q1 2021 – Q1 2023. године.

Графикон 9. % раста кварталних прихода од акциза на увозна безалкохолна пића



Извор: Подаци Управе за индиректно опорезивање БиХ, приказ ОМА

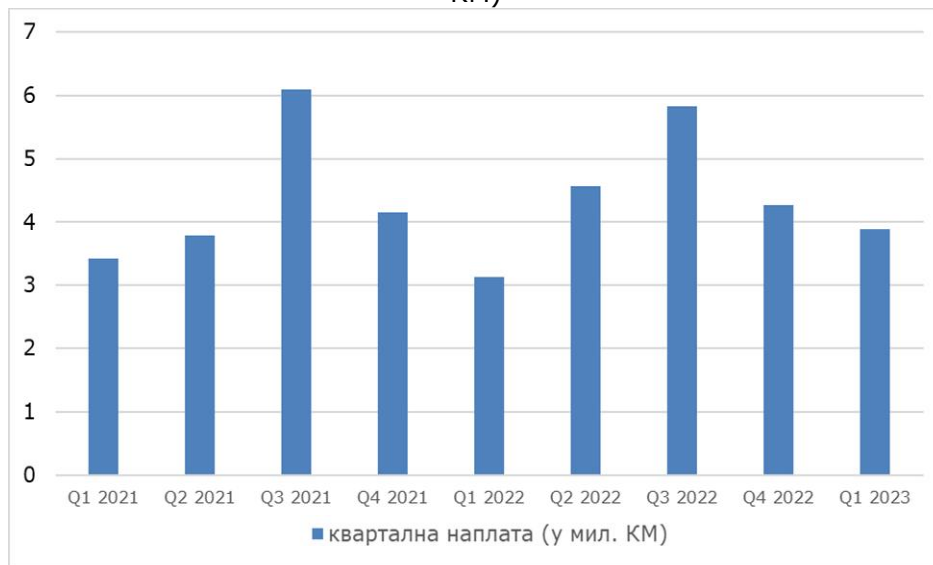
Квартална наплата прихода од акциза на увозна безалкохолна пића има позитиван тренд током прва три квартала 2022. године у односу на кварталну наплату у 2021. години, те је исти тренд настављен и у првом кварталу 2023. године у односу на први квартал 2022. године. У првом кварталу 2022. године наплата ових прихода већа је за 28,5% у односу на први квартал 2021. године, док је у првом кварталу 2023. године наплата ових прихода већа за 2,9% у односу на исти квартал 2022. године. У другом кварталу 2022. године приходи од

акциза на увозна безалкохолна пића већи су за 18,31% у односу на исти квартал 2021. године. У трећем кварталу 2022. године забиљежена је наплата ових прихода већа за 9,6%, а у четвртом кварталу 2022. године већа за 14,5% у односу на исти квартал 2021. године.

### 2.3. Квартално кретање прихода од акциза на домаћа безалкохолна пића

Графиконом 10 приказана је квартална наплата прихода од акциза на домаћа безалкохолна пића за период Q1 2021 – Q1 2023. године, у милионима КМ.

Графикон 10. Квартална наплата прихода од акциза на домаћа безалкохолна пића (у мил. КМ)

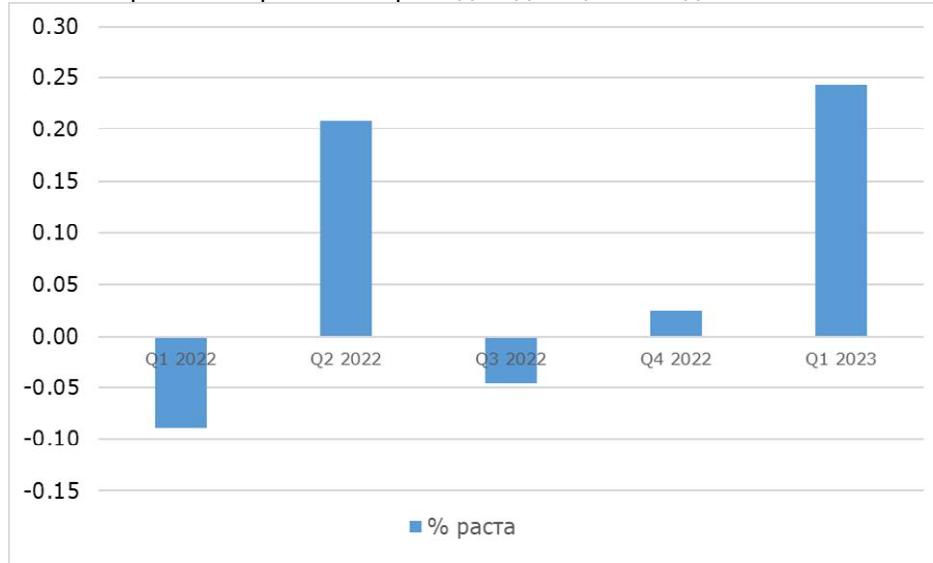


Извор: Подаци Управе за индиректно опорезивање БиХ, приказ ОМА

Као и код кварталне наплате укупних прихода од акциза на безалкохолна пића, те кварталне наплате прихода од акциза на увозна безалкохолна пића, квартална наплата прихода од акциза на домаћа безалкохолна пића сезонског је карактера те је у посматраном периоду највећа наплата забиљежена у љетним мјесецима, односно у трећим кварталима.

Графиконом 11 приказана је квартална стопа раста прихода од акциза на домаћа безалкохолна пића за период Q1 2021 – Q1 2023. године.

Графикон 11. % раста кварталних прихода од акциза на домаћа безалкохолна пића



Извор: Подаци Управе за индиректно опорезивање БиХ, приказ ОМА

Позитивна стопа раста прихода од акциза на домаћа безалкохолна пића забиљежена је у другом и четвртм кварталу 2022. године те у првом кварталу текуће године, а у односу на исти квартал претходне године. У првом кварталу 2022. године ови приходи су мањи за 8,9% у односу на први квартал 2021. године, док је њихова наплата у првом кварталу текуће године већа за 24,4% у односу на први квартал 2022. године. У другом кварталу 2022. године забиљежен је раст ових прихода за 20,8% у односу на исти квартал 2021. године, док је у трећем кварталу 2022. године њихова наплата мања за 4,6% у односу на трећи квартал 2021. године. Наплата прихода од акциза на домаћа безалкохолна пића забиљежена у четвртм кварталу 2022. године већа је за 2,5% у односу на исти квартал 2021. године.

### 3. Мјесечно кретање прихода од акциза на безалкохолна пића

Мјесечна динамика кретања наплате прихода од акциза на безалкохолна пића приказана је за период од јануара 2021. године до априла 2023. године. Циљ мјесечне анализе наплате прихода од акциза на безалкохолна пића је детаљнији приказ кретања наплате ових прихода под утицајем актуелних спољних фактора као што су цијена безалкохолних пића која подлијежу опорезивању акцизом, конзумирана количина ових безалкохолних пића и други фактори. Када је ријеч о овом акцизном производу, из мјесечних података о наплати прихода од акциза на безалкохолна пића, може се закључити да сезонски утицај, односно временски услови имају велику улогу у потрошњи безалкохолног пића, те да је највећа потрошња у љетним мјесецима.

Графиконом 12 приказано је мјесечно кретање прихода од акциза на безалкохолна пића за период јануар 2021. - април 2023. година, у милионима КМ. Приказано је мјесечно кретање укупне наплате прихода од акциза на безалкохолна пића у посматраном временском периоду, као и мјесечно кретање наплате прихода од акциза на безалкохолна пића раздвојено по компонентама – наплата прихода од акциза на увозна и домаћа безалкохолна пића.



Графикон 12. Мјесечна наплата прихода од акциза на безалкохолна пића (у мил. КМ)



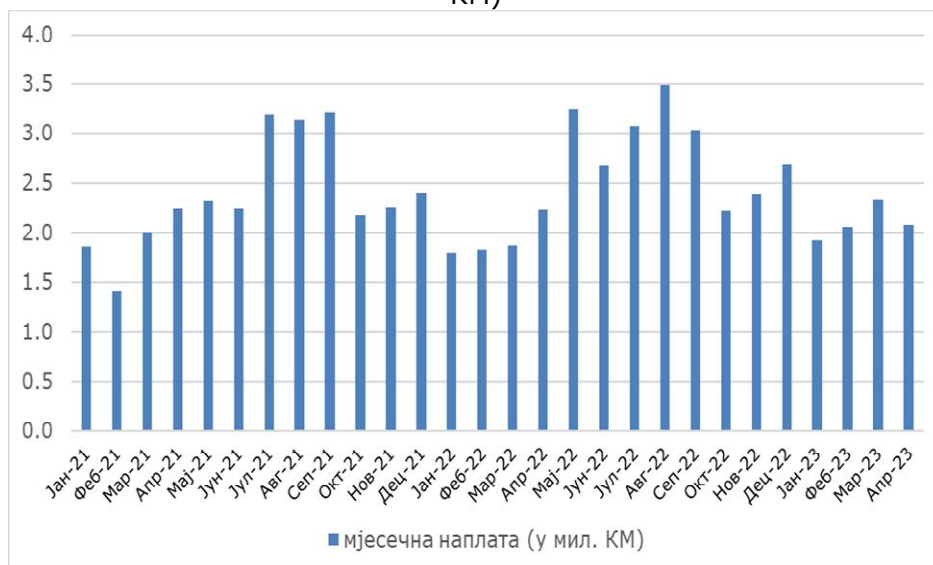
Извор: Подаци Управе за индиректно опорезивање БиХ, приказ ОМА

Највећа наплата укупних прихода од акциза на безалкохолна пића на мјесечном нивоу је у периоду од јула до септембра. Као посљедица лијепог времена и првомајских празника, мај 2022. године такође карактерише пораст прихода од акциза на безалкохолна пића, на шта је посебно утицао раст прихода од акциза на безалкохолна пића из увоза. Детаљнија анализа кретања укупних мјесечних прихода од акциза на безалкохолна пића, као и прихода од акциза на безалкохолна пића по компонентама - увозна и домаћа безалкохолна пића на мјесечном нивоу, приказана је у наставку.

### 3.1. Мјесечно кретање укупних прихода од акциза на безалкохолна пића

Графиконом 13 приказана је мјесечна наплата укупних прихода од акциза на безалкохолна пића за период јануар 2021. – април 2023. године, у милионима КМ.

Графикон 13. Мјесечна наплата укупних прихода од акциза на безалкохолна пића (у мил. КМ)

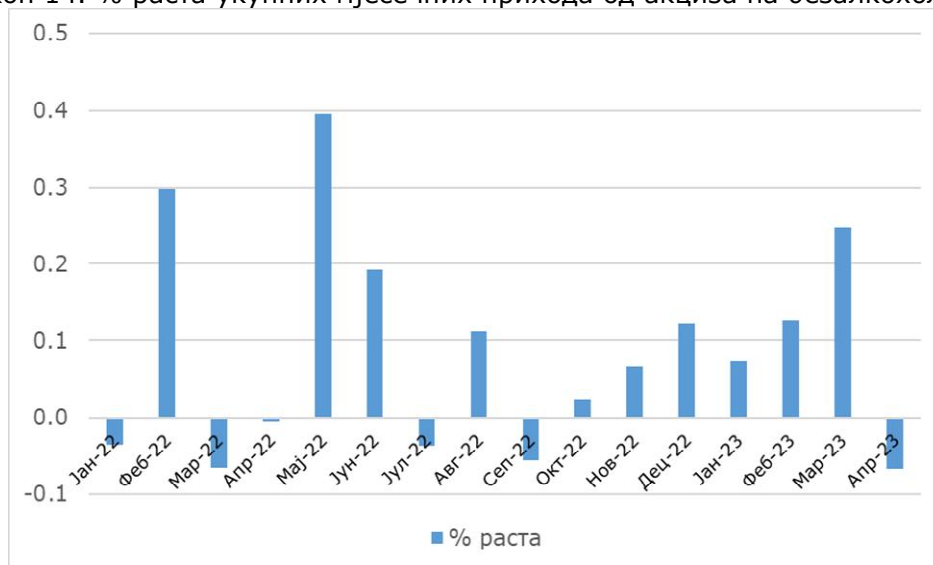


Извор: Подаци Управе за индиректно опорезивање БиХ, приказ ОМА

У посматраном периоду на мјесечном нивоу, највећа наплата укупних прихода од акциза на безалкохолна пића забиљежена је у августу 2022. године те је у односу на август 2021. године већа за 11,1%, док је најмања наплата ових прихода на мјесечном нивоу забиљежена у фебруару 2021. године и мања је за 23,0% у односу на фебруар 2022. године и за 31,6% у односу на фебруар 2023. године.

Графиконом 14 приказана је мјесечна стопа раста укупних прихода од акциза на безалкохолна пића за период јануар 2022. – април 2023. године, а у односу на исти мјесец претходне године.

Графикон 14. % раста укупних мјесечних прихода од акциза на безалкохолна пића



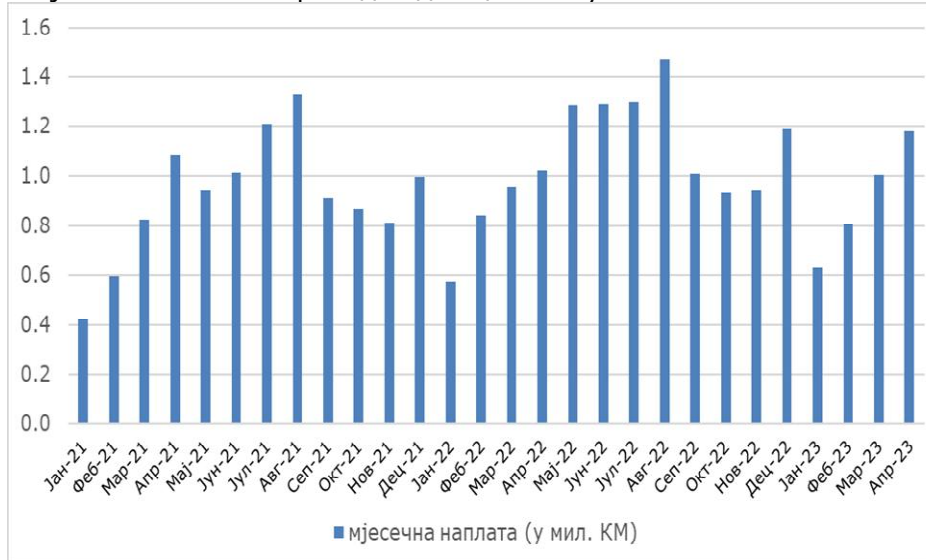
Извор: Подаци Управе за индиректно опорезивање БиХ, приказ ОМА

Како је претходно наведено, мај 2022. године карактерише скок у наплати укупних прихода од акциза на безалкохолна пића, те је наплата у овом мјесецу за 39,6% већа у односу на наплату у мају 2021. године. Поред маја 2022. године, већа стопа раста у наплати ових прихода забиљежена је у фебруару 2022. године за 29,8% у односу на фебруар 2021. године и у марту 2023. године за 24,9% у односу на март 2022. године. У посматраном периоду, негативна стопа раста у наплати укупних прихода од акциза на безалкохолна пића на мјесечном нивоу забиљежена је неколико пута, те је у априлу текуће године наплата ових прихода мања за 6,7% у односу на исти мјесец претходне године.

### 3.2. Мјесечно кретање прихода од акциза на увозна безалкохолна пића

Графиконом 15 приказано је мјесечно кретање наплате прихода од акциза на увозна безалкохолна пића за период јануар 2021. – април 2023. године, у милионима КМ.

Графикон 15. Мјесечна наплата прихода од акциза на увозна безалкохолна пића (у мил. КМ)

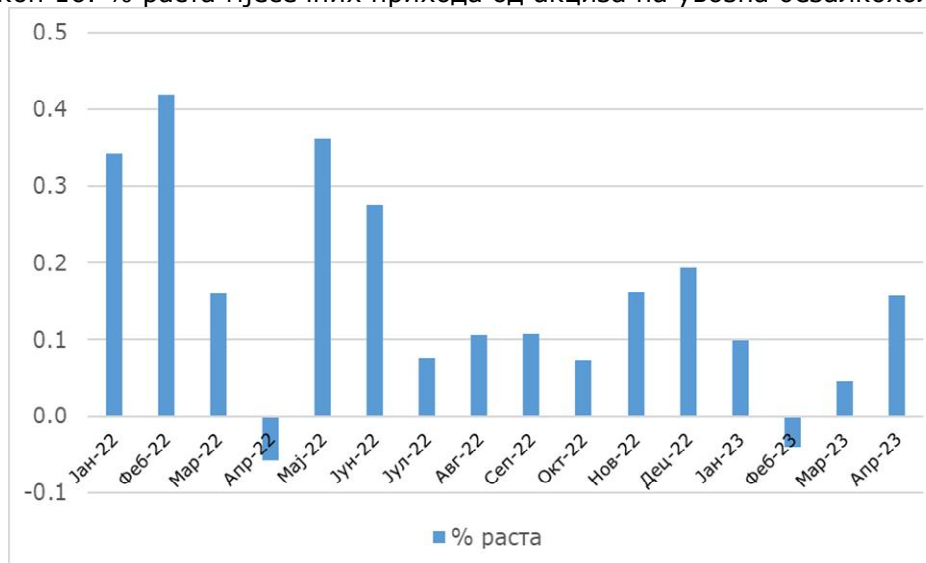


Извор: Подаци Управе за индиректно опорезивање БиХ, приказ ОМА

Као и код укупних прихода од акциза на безалкохолна пића приказаних на мјесечном нивоу, највећа наплата прихода од акциза на увозна безалкохолна пића је такође у љетним мјесецима. Из података приказаних графиконом, видљиво је да је највећа наплата прихода од акциза на увозна безалкохолна пића на мјесечном нивоу забиљежена у августу 2022. године, те је у односу на исти мјесец 2021. године већа за 10,6%. Најмања наплата ових прихода у посматраном периоду на мјесечном нивоу забиљежена је у јануару 2021. године, у односу на јануар 2022. године мања је за 25,5%, а у односу на исти мјесец текуће године мања је за 32,3%.

Графиконом 16 приказана је мјесечна стопа раста прихода од акциза на увозна безалкохолна пића за период јануар 2022. – април 2023. године, а у односу на исти мјесец претходне године.

Графикон 16. % раста мјесечних прихода од акциза на увозна безалкохолна пића



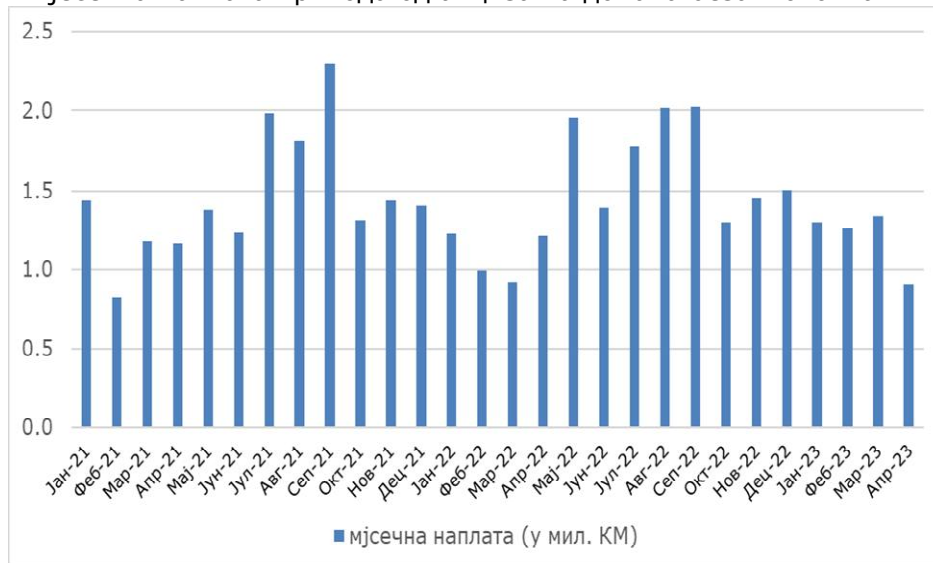
Извор: Подаци Управе за индиректно опорезивање БиХ, приказ ОМА

Највећи раст наплате прихода од акциза на увозна безалкохолна пића на мјесечном нивоу забиљежен је у фебруару 2022. године 41,9% у односу на фебруар 2021. године. Такође, знатан раст ових прихода евидентиран је у јануару 34,3%, мају 36,1% и јуну 2022. године 27,5%, а у поређењу са истим мјесецима 2021. године. Негативна стопа раста прихода од акциза на увозна безалкохолна пића у посматраном периоду забиљежена је у априлу 2022. године 5,8% и у фебруару 2023. године 4,0% у односу на исти мјесец претходне године.

### 3.3. Мјесечно кретање прихода од акциза на домаћа безалкохолна пића

Графиком 17 приказано је мјесечно кретање наплате прихода од акциза на домаћа безалкохолна пића за период јануар 2021. – април 2023. године, у милионима КМ.

Графикон 17. Мјесечна наплата прихода од акциза на домаћа безалкохолна пића (у мил. КМ)

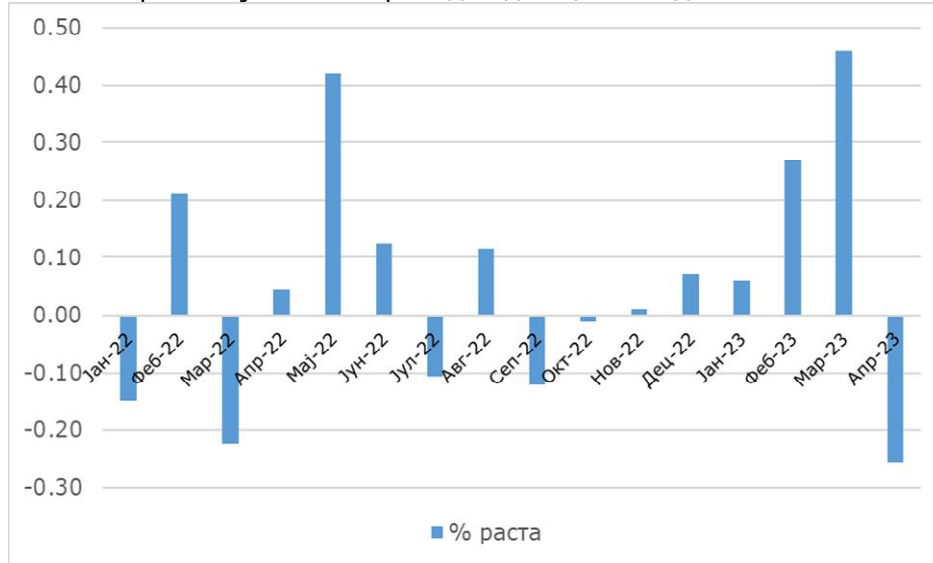


Извор: Подаци Управе за индиректно опорезивање БиХ, приказ ОМА

За разлику од укупних прихода од акциза на безалкохолна пића и прихода од акциза на увозна безалкохолна пића чија је наплата у посматраном периоду највећа у августу 2022. године, наплата прихода од акциза на домаћа безалкохолна пића највећа је у септембру 2021. године, те је у односу на септембар 2022. године већа за 13,8%. Најмања наплата ових прихода на мјесечном нивоу у посматраном периоду забиљежена је у фебруару 2021. године, те је у односу на фебруар 2022. године мања за 17,4%, а у односу на фебруар 2023. године мања за 34,9%.

Графиком 18 приказана је мјесечна стопа раста прихода од акциза на домаћа безалкохолна пића за период јануар 2022. – април 2023. године, а у односу на исти мјесец претходне године.

Графикон 18. % раста мјесечних прихода од акциза на домаћа безалкохолна пића



Извор: Подаци Управе за индиректно опорезивање БиХ, приказ ОМА

Стопа раста прихода од акциза на домаћа безалкохолна пића биљежи највећи раст од 46,1% у марту текуће године у односу на исти мјесец претходне године. Такође, као што је и стопа раста прихода од акциза на увозна безалкохолна пића, тако је и стопа раста прихода од акциза на домаћа безалкохолна пића знатно већа у мају 2022. године за 42,0% у односу на мај 2021. године, те доприноси повећању укупне стопе раста прихода од акциза на безалкохолна пића. Негативна стопа раста прихода од акциза на домаћа безалкохолна пића на мјесечном нивоу чешћа је појава од негативне стопе раста прихода од акциза на увозна безалкохолна пића, што би требало да алармира домаће произвођаче безалкохолних пића која су предмет опорезивања акцизом. Иако су прва три мјесеца текуће године имала позитиван тренд у наплати ових прихода, у априлу је забиљежен пад од 25,6% у односу на април претходне године, што указује на кретање преференција потрошача ка безалкохолним пићима из увоза у односу на домаћа безалкохолна пића која су предмет опорезивања акцизом.