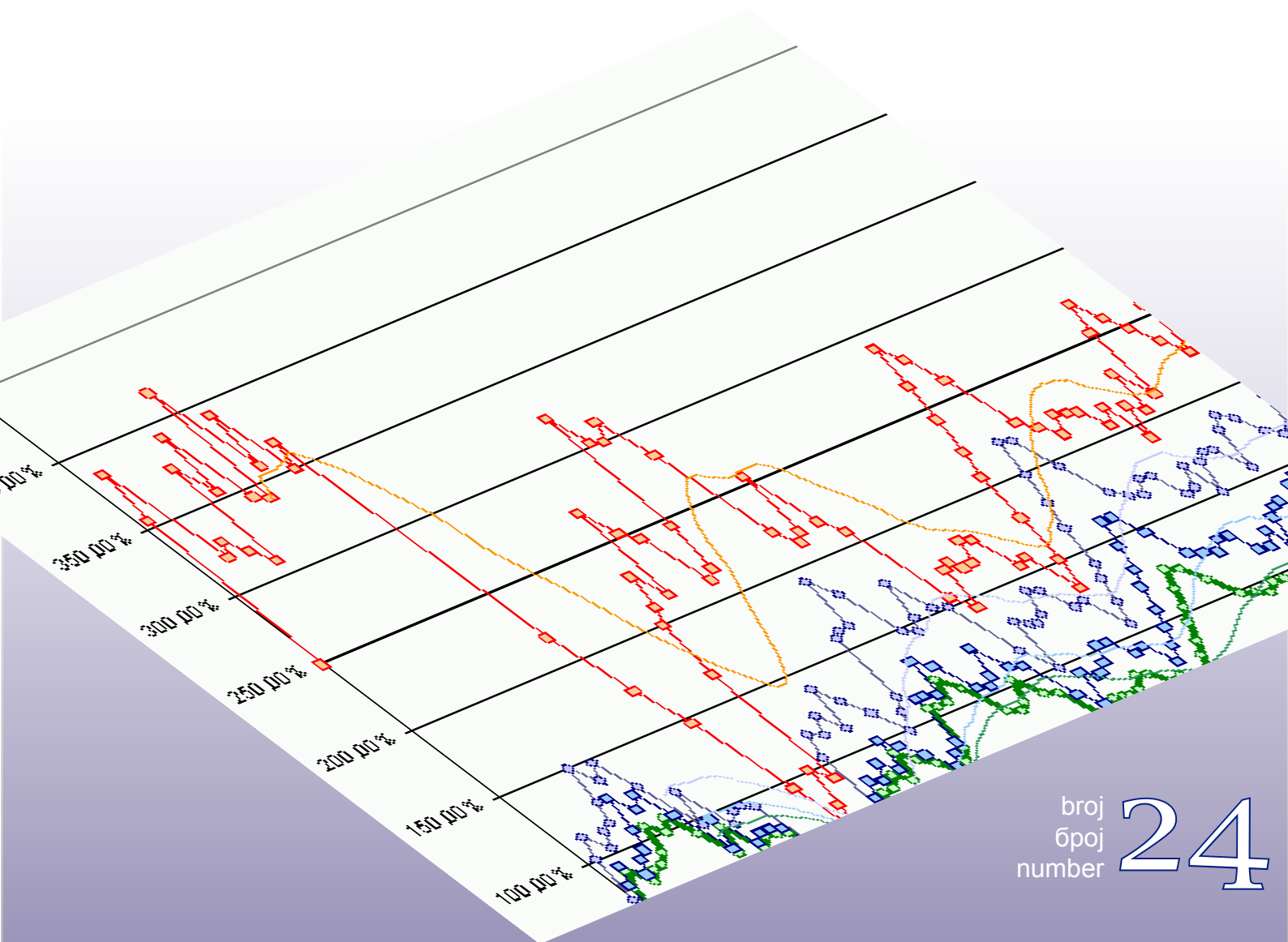




Macroeconomic Unit of the Governing Board of the Indirect Tax Authority

Oma Bilten



broj
број
number **24**

Уз овај број...

И након годину и по након увођења ефекти пореза на додатну вриједност изазивају интерес јавности. У структури индиректних пореза ПДВ има удио од преко 60%. Због ниске развијености привреде и ниских примања становништва удио директних пореза у консолидованим приходима Босне и Херцеговине је јако низак. Из тог разлога индиректни порези још врло дуго ће представљати доминантан извор пореских прихода, односно укупних јавних прихода у БиХ. Буџети свих нивоа управе у БиХ, држава, ентитети, кантони и општине, у великој мјери зависе о наплати индиректних пореза, а на првом мјесту ПДВ-а. Стога, свака нестабилност у наплати индиректних пореза директно се рефлектује на извршење буџета свих нивоа управе у БиХ.

У овом броју билтена дајемо анализу наплате индиректних пореза у првих шест мјесеци у БиХ, са ширим освртом на ефекте ПДВ-а. Наплата индиректних пореза у првом полугодишту 2007.г. је висока и стабилна, са трендом лаганог раста. Треба имати у виду да се енорман раст индиректних пореза из 2006.године више неће поновити, што због једнократних ефеката увођења ПДВ-а, што због ниске основице за поређење (2005 и претходне године). Наиме, основица из 2006.г. за поређење ефеката у 2007.г. је јако висока, те пораст наплате индиректних пореза од „само“ 5% у 2007.г. значи додатних више од 200 милиона КМ на јединствени рачун УИО. Иако је раст у наплати увозних прихода диктиран дијелом екстерним факторима и снажним растом увоза, велики утицај на добру наплату индиректних пореза има и ефикасан рад Управе за индиректно опорезивање и висок степен поштивања прописа од стране обвезника.

У складу са динамиком прилива података, који је отежан због сезоне годишњих одмора, настављамо са објавом консолидованих мјесечних извјештаја за општу владу БиХ, који укључују фискалне операције централних влада (буџета БиХ, ентитета, Брчко Дистрикта) и буџета кантона за првих пет мјесеци 2007.г. Објављујемо и консолидовани извјештај за јуни 2007.године који укључује податке са јединственог рачуна УИО и извршење буџета ентитета за тај мјесец. Исто тако дајемо консолидоване мјесечне извјештаје за неколико кантона чије су све општине доставиле мјесечне извјештаје Одјељењу, а чији су подаци верификовани и обрађени до закључивања овог броја.

mr.sc. Динка Антић
шеф Одјељења – супервизор

Садржај:

Наплата индиректних пореза: јануар - јуни 2007	2
Консолидовани извјештаји: општа влада, јуни 2007	10
Консолидовани извјештаји: општа влада, кантони, мај 2007	11
Консолидовани извјештаји: кантони	12

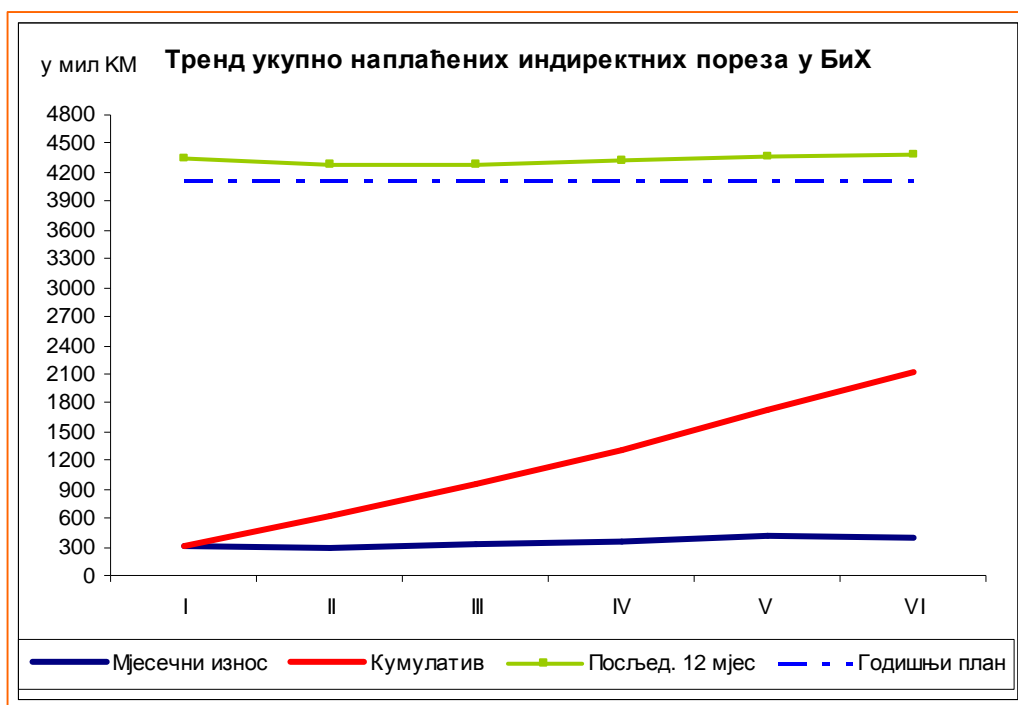
техничка обрада: Сулејман Хасановић, ИТ сарадник
превод : Един Смаилхоџић, Пројекат подршке ЕУ фискалној политици у БиХ

Наплата индиректних пореза: јануар – јуни 2007.године

(припремила: mr.sc. Динка Антић)

А. Укупна наплата:

У јуну 2007.године на јединствени рачун Управе за индиректно опорезивање (УИО) наплаћено је укупно 393 мил КМ индиректних пореза нето¹, што је за око 3% мање него у прошлом мјесецу, односно за 5,65% више него у истом мјесецу прошле године, посматрано у цијелој БиХ (Графикон 1). Укупно је за шест мјесеци прикупљено 2,124 млрд КМ индиректних пореза, од чега је око 15 мил КМ остало неусклађено, те нису укључени у структуралну анализу². Посматрано на нивоу полугодишта прикупљено је 90 мил КМ или 4,46% више индиректних пореза више него у истом периоду 2006.године. Лагано узлазна путања криве „последњих 12 мјесеци“ са графикона показује позитиван тренд у наплати индиректних пореза у 2007.години.



Графикон 1

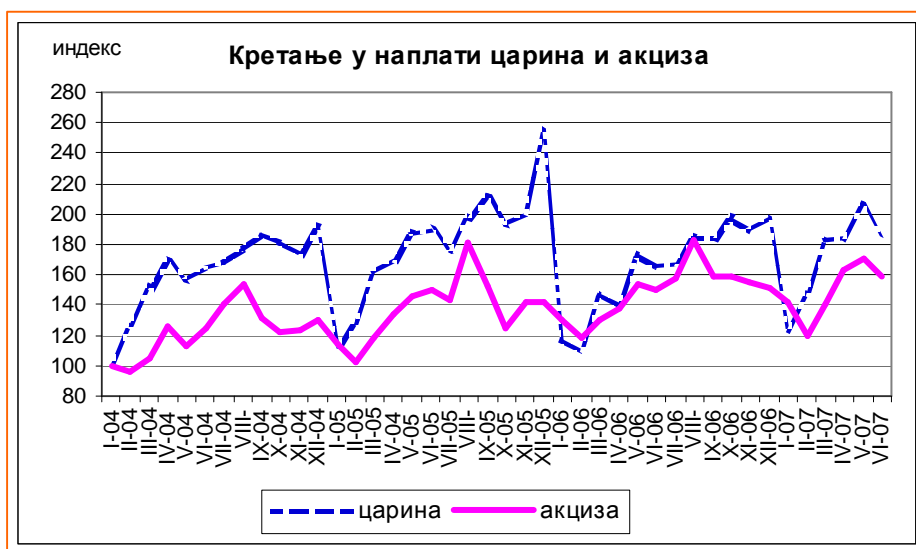
Б. Анализа по врстама прихода:

Прво полугодиште 2007.године обиљежено је значајним растом прихода од царина, премда је у јуну по први пут ове године забиљежен пад прихода у односу на мај за 8,18%. Међутим, у односу на исти мјесец 2006.г. наплаћено је за 14,20 %, а на нивоу полугодишта чак 21,94% више царина и царинских дажбина него у првом полугодишту 2006.године. Разлози за раст прихода од царина леже у порасту основице за обрачун царина на нафту и деривате због наглог раста цијена на

¹ Бруто наплату ПДВ-а чини наплата ПДВ-а на увоз, наплата по ПДВ-е пријавама и други случајеви једнократне или принудне наплате ПДВ-а. Нето наплата ПДВ-а се добије након умањења бруто наплате за износ исплаћеног поврата. Приходи од осталих индиректних пореза су умањени за износе осталих поврата са јединственог рачуна.

² Неусклађени приходи подразумијевају приходе код којих не могу довести у везу аналитика уплата (јединствени рачун) и аналитичке евиденције обвезника у модулима ИТ система УИО (ПДВ, царине, акцизе)

свјетском тржишту³. Треба нагласити да је раст цијена нафте у мањој мјери ублажен падом цијене америчког долара у односу на ЕУР. Утицај раста цијена нафте је врло значајан за наплату индиректних пореза, будући да нафта и деривати у укупном увозу БиХ учествују са 14%. Други разлог за пораст прихода од царина јесте улазак Бугарске и Румуније у ЕУ, са којима је до краја 2006.г. био на снази споразум о слободној трговини. Трећи разлог за раст прихода од царина налази се у снажном расту увоза у првом полугодшту 2007.године. Како се види из Графикана 2 поређење наплате царина са првим полугодштем 2006.године треба узети са резервом будући да је због увођења ПДВ-а добар дио увоза који би се иначе реализовао почетком 2006.године пренесен у посљедњи квартал 2005.године.



Графикон 2

У јуну је забиљежен и пад прихода од акциза од 6,69%. Међутим, поредећи са истим мјесецем 2006.г. наплаћено је за 6,52%, а за цијело полугодиште 9,19% више прихода од акциза него у истом периоду 2006.године.

производ	% промјене	
	домаћи	увозни
нафта и деривати		7,6
дуван и дуанске прерађевине	1,5	15,6
алкохол и алкохолна пића	67,8	9,0
безалкохолна пића	18,4	7,5
пиво	11,7	22,9
кафа	15,8	-1,68
укупно	5,64	10,11
путарина из цијене деривата		10,13

На раст укупних прихода од акциза у највећој мјери утиче раст увоза. Чак 80% прихода од акциза отпада на увозне производе. Посматрајући наплату акциза по врсти производа примјећује се да висок раст биљеже приходи од акциза на увозни дуван и цигарете, као и на увозно пиво. Раст акциза на нафту и деривате не кореспондира расту количинског увоза. Наиме, у првих шест мјесеци 2007.године увезено је количински 15,87% више минералних уља него у истом периоду 2006.године. Занимљиво је да је раст вриједносног увоза минералног уља испод раста количинског и поред снажног раста цијена нафте, тако да је увезено за 7,9%

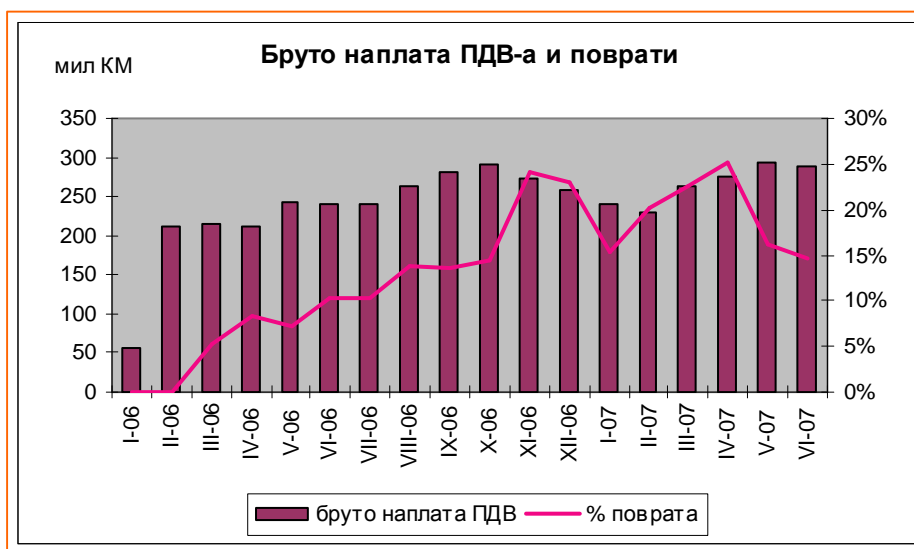
³ У јануару 2007г. барел нафте на свјетским берзама стајао је око 53 УСД, да би ових дана достигао рекордних 77,80 УСД/барел.

више минералних уља него у првом полугодшту 2006.г., док је удио у укупном увозу остао исти, око 13-14%⁴. Занимљиво је да је раст путарина, која је облик додатне акције на нафту и деривате, износи 10,13%. То све показује промјену структуре увоза и оријентацију на јефтинија горива, која одбацују нижу царинску основицу, нижу акцизу и ниже приходе од царина и ПДВ-а.

Кад је ријеч о домаћим акцизним производима енорман раст биљежи наплата акциза на домаћи алкохол и алкохолна пића, поготово у другом кварталу, док виши раст прихода биљежи и наплата акције на пржену кафу и безалкохолна пића. Међутим, и већи пораст наплате домаће акције не утиче значајније на укупну наплату, будући да је удио домаће акције у укупно наплаћеној акцизи свега 20%. Очекује се да ће се поновним активирањем рафинерије у Броду преокренути омјер у корист домаће акције, будући да акциза на нафту и деривате представља скоро 60% прихода од акциза.

У јуну 2007.године наплаћено је за 4,76% више прихода од ПДВ-а него у мају, док је у односу на јуни 2006.године наплаћено више 14,73%. Поређење на нивоу шест мјесеци не може дати објективну слику будући да 2006. година није репрезентативна година за поређење када је у питању ПДВ-е. Поређење је могуће само уколико се на наплату ПДВ-а у 2006.г. дода и наплата заосталог пореза на промет. На бољу наплату прихода од ПДВ-а него што је пројектовано, поред стабилне наплате, утиче и мањи одлив по основу поврата ПДВ-а, него што би се могло очекивати с обзиром на укидање суспензије поврата ПДВ-а обвезницима који нису претежни извозници, као и релативно ниски дугови. Салдо дуга обвезника по основу обавеза за ПДВ по пријавама је у лаганом паду и на крају првог полугодишта износе 18,474 мил КМ. Износ дуга који се аутоматски разрезаног дуга у ИТ систему УИО за обвезнике који су пропустили да поднесу пријаву износи 51,382 мил КМ.

Стопа поврата ПДВ-а у односу на бруто наплату ПДВ-а у посљедњих неколико мјесеци је у сталном паду, да би се у јуну задржала на врло ниских 15% (Графикон 3).

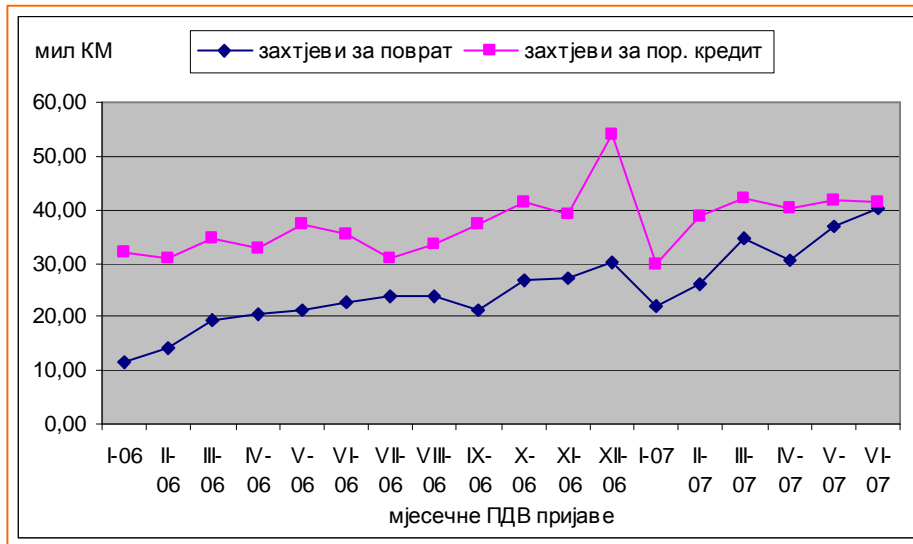


Графикон 3

Захтјеви за пореске кредите су изненађујуће високи, као што се види на доњем Графикону 4. Треба напоменути да не мора значити да сви пријављени захтјеви за поврат и порески кредит буду и одобрени од УИО након извршених контрола. На дан 30.6.2007. г. регистровано је скоро 100 мил КМ пореских кредита који ће се користити за компензацију будућих обавеза по основу ПДВ. У прошлом броју

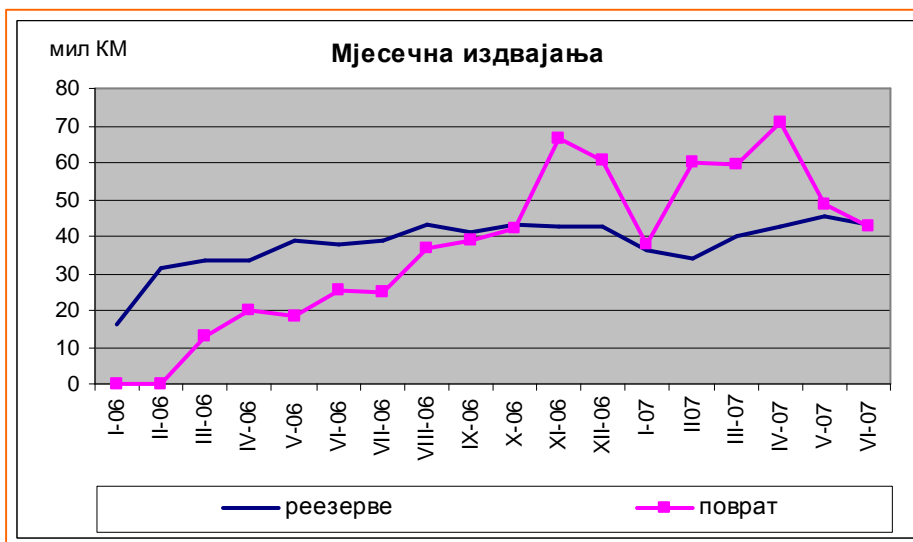
⁴ податке за анализу структуре робне размјене припремио Игор Гавран, Вањскотрговинска комора БиХ
Бања Лука: Бана Лазаревића, 78 000 Бања Лука, Тел/факс: +387 51 335 350, E-mail: oma@uino.gov.ba
Сарајево: Ђоке Мазалића 5, 71 000 Сарајево, Тел:+387 33 279 553, Факс:+387 33 279 625, Web: www.oma.uino.gov.ba

билтена смо навели неколико могућих разлога за овакав тренд поврата ПДВ-а. С обзиром да законску одредбу да се акумулирани неискориштени порески кредит мора обавезно вратити обвезнику након шест мјесеци од подношења ПДВ пријаве на коју се односи, у августу почиње исплата неискориштених пореских кредита за јануар 2007.године.



Графикон 4

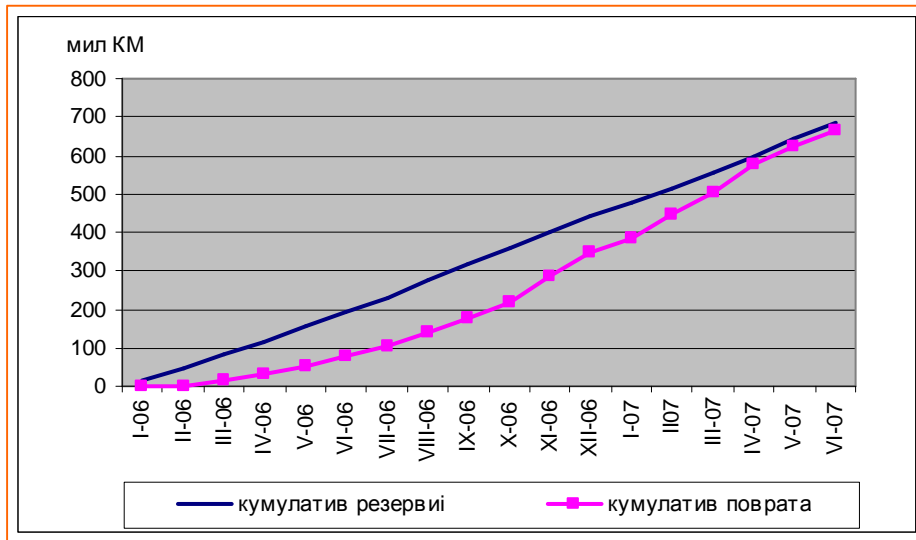
Питање поврата ПДВ-а је повезано са формирањем резерви на јединственом рачуну УИО које су искључиво намијењене за исплату поврата индиректних пореза. У ранијим бројевима билтена писали смо о потреби флексибилнијег планирања резерви, с обзиром на флукуације у наплати индиректних пореза и пораст захтјева за поврата ПДВ-а.



Графикон 5

Због одређења обвезника да умјесто исплате поврата у готовини користе пореске кредите за подмирење будућих обавеза по основу индиректних пореза пражњење резерви је успорено. Међутим, и поред тога, темпо пражњења рачуна резерви у 2007.г. у сваком случају је бржи од темпа пуњења резерви (Графикон 5). Наиме, према одлуци Управног одбора УИО свакодневно се на рачун резерви издваја 10% од прилива индиректних пореза. Као што се види на Графикону 6 салдо резерви крајем 2006.г. од 97 мил КМ, уз убрзане исплате неискориштених кредита у 2006.г.

брзо се истопио. Исплатама неискориштених пореских кредита од августа салдо резерви на јединственом рачуну УИО још више ће се смањити. Очигледно је да управљање резервама захтијева флексибилнији приступ како би се увијек могла испунити законска обавеза према обвезницима, која има приоритет у расподјели индиректних пореза.



Графикон 6

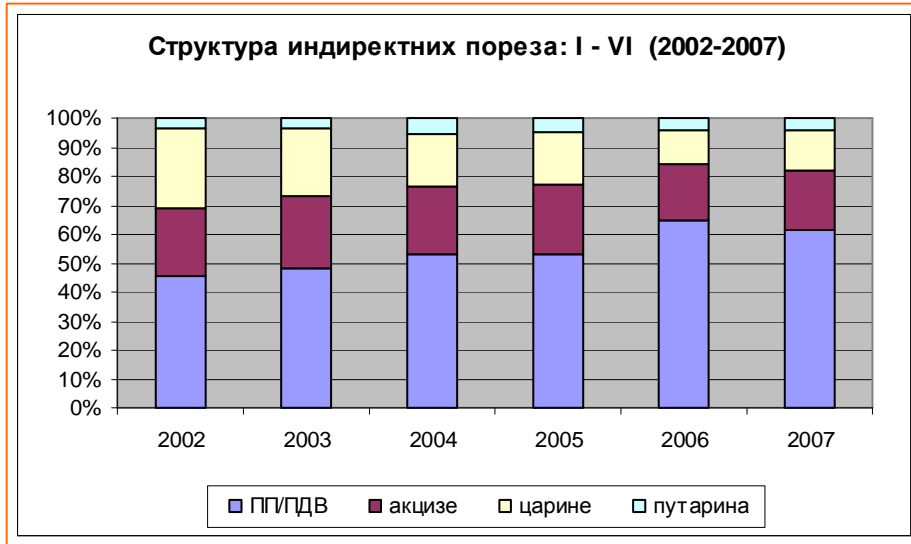
Ц. Структура индиректних пореза

Доминантан удио у укупно наплаћеним индиректним порезима у првом полугодишту 2007. године има ПДВ-е. (Графикон 7).



Графикон 7

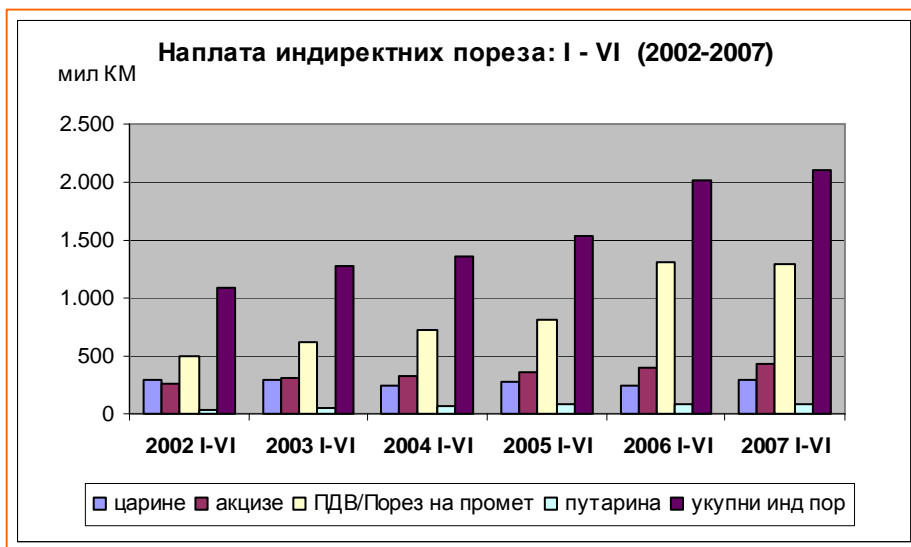
Примјећује се да у структури прихода од индиректних пореза удио прихода од царина константно опада, осим у првој половини 2007. г., што смо већ образложили у претходном поглављу. Неочекивани раст прихода од царина у првом полугодишту 2007. је мало промијенио структуру индиректних пореза у корист прихода од царина, тако да је удио нето ПДВ-а пао за неколико процената у односу на исти период 2006. године. На Графикону 8 може се уочити колики је значај стабилности прихода од ПДВ-а за фискалну одрживост БиХ, имајући у виду низак удио прихода од директних пореза у консолидованим приходима БиХ.



Графикон 8

Д. Закључак

Наплата индиректних пореза у првој половини 2007. години је висока и стабилна. Међутим, потврдила су се наша очекивања да су у 2006.г. исцрпљени једнократни ефекти увођења ПДВ-а, тако да раст наплате индиректних пореза у првом полугодшту износи око 4,5% у односу на исти период 2006.г. (Графикон 9).

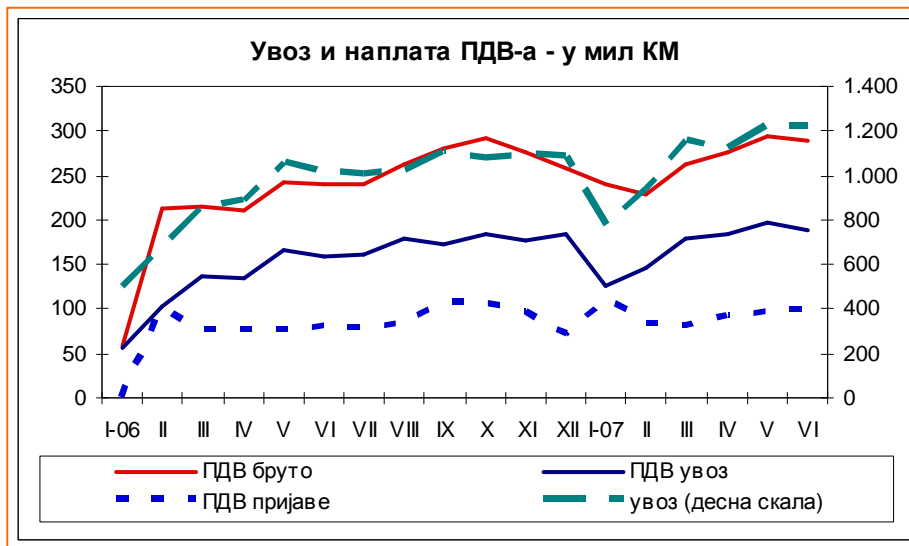


Графикон 9

Наплата ПДВ-а је исто тако висока и стабилна, али кад су у питању неубичајено ниски поврати и гомилање захтјева за пореске кредите потребан је додатни опрез, будући да је то противно логици ефикасног улагања капитала и финансијског менаџмента.

Како смо и очекивали 2007.године је донијела стабилну наплату прихода од ПДВ-а и акциза, али, изненађујуће високу наплату прихода од царина, која је резултат екстерних фактора, али и значајног раста увоза од 28,8% у првих шест мјесеци. Висок раст увоза и 80% прихода од индиректних пореза који потичу од увоза знак

су велике отворености БХ економије, слабог степена развоја домаће привреде, а и ниске склоности потрошача према домаћим производима (Графикон 10). Треба нагласити да у структури увоза увоз машина и опреме има удио од 16% у укупном увозу, тако да се може надати да ће увезена опрема помоћи опоравку домаће производње.



Графикон 10

Последњих неколико година реформе у сфери индиректних пореза донијеле су турбуленције у наплати индиректних пореза. Највеће осцилације су биле у 2006. години, док ова година доноси постепено смиривање и стабилизацију. Међутим, како БиХ има намјеру да у догледној будућности приступи ЕУ наредне године донијеће још веће осцилације у наплати индиректних пореза. Врло брзо након потписивања Споразума о стабилизацији и придруживању са ЕУ очекује нас драстично смањење прихода од царина на увоз добара из ЕУ. Осим тога, потребно је извршити усклађивање акциза са хармонизованим системом у ЕУ. Искуства нових чланица ЕУ нам показују да процес усклађивања акциза са минималним акцизама ЕУ (што подразумијева драстично повећање, поготово акциза на гориво и дуванске производе), производи вишеструке макроекономске и социјалне импликације, те да је потребан вишегодишњи транзицијски период за усклађивање како би се ублажили негативни ефекти⁵. Из тих разлога је потребно одмах након потписивања Споразума са ЕУ кренути у постепени процес усклађивања акциза са стандардима ЕУ.

⁵ Већина нових чланица је акцизе усклађивала у периоду од шест до седам година, водећи рачуна да нагло повећање цијена горива узроковано растом акциза, а које је инпут за скоро сва добара и услуге, не изазове инфлацију.

Консолидовани извјештаји

(припремиле: Александра Регоје, макроекономиста у Одјељењу, и Мирела Кадих, помоћник истраживача)

Напомена за табелу 1

Консолидовани извјештај укључује:

- приходе од индиректних пореза које прикупља Управа за индиректно опорезивање на Јединствени рачун,
- трансфере са Јединственог рачуна УИО за сервисирање вањског дуга,
- трансфере са Јединственог рачуна УИО за финансирање Брчко Дистрикта, кантона, општина и Дирекција за путеве,
- приходе буџета Босне и Херцеговине са Јединственог рачуна УИО,
- приходе и расходе буџета Федерације БиХ,
- приходе и расходе буџета Републике Српске.

Напомена за табелу 2

1. Консолидовани извјештај укључује:

- приходе и расходе буџета БиХ
- приходе и расходе буџета Брчко Дистрикта
- приходе и расходе буџета РС
- приходе и расходе буџета ФБиХ
- приходе и расходе буџета кантона

2. У извјештај је укључена амортизација вањског дуга

Напомена за табеле 3, 4 и 5

1. Консолидовани извјештај укључује:

- Приходе и расходе буџета кантона
- Приходе и расходе буџета припадајућих општина

Општа влада, I - VI 2007. године

мил КМ

		I	II	III	IV	V	VI	Q1	Q2	Укупно
1	Текући Приходи	348,5	337,5	403,3	393,5	444,2	429,9	1089,3	1267,6	2356,9
11	Порезни приходи	338,3	318,9	378,0	372,8	425,9	413,2	1035,2	1212,0	2247,2
111	Индијектни порези (и средства са ЈР)	321,0	296,5	339,4	356,4	407,8	393,9	957,0	1158,1	2115,1
	ПДВ	202,5	182,6	203,8	207,2	246,8	247,1	588,9	701,2	1290,1
	ПДВ на увозе	126,6	144,9	180,5	184,9	197,4	188,8	452,0	571,1	1023,1
	ПДВ обавеза према ПДВ пријавама	111,6	82,4	81,4	90,9	96,1	99,1	275,4	286,1	561,6
	ПДВ према аутоматском разрезу од стане УИО	0,1	0,1	0,0	0,0	0,1		0,1	0,1	0,2
	ПДВ једнократне уплате	0,2	0,4	0,1	0,1	0,1	0,1	0,8	0,2	1,0
	Остало	0,9	0,9	1,3	1,1	1,2	1,5	3,1	3,8	6,9
	Поврат ПДВ	-36,9	-46,1	-59,6	-69,8	-48,0	-42,3	-142,6	-160,2	-302,7
	Царине	35,2	41,5	52,1	52,9	58,4	53,6	128,9	164,9	293,8
	Порез на промет	0,7	1,5	0,8	1,1	0,9	0,7	2,9	2,6	5,5
	Акциза	68,3	57,4	68,0	78,8	83,3	76,8	193,7	238,9	432,6
	увозни пр.	53,7	47,5	54,2	64,7	65,5	61,3	155,4	191,5	346,9
	у земљи	14,6	9,9	13,8	14,1	17,8	15,5	38,3	47,4	85,7
	Путарина	13,7	11,9	13,8	16,3	17,0	14,8	39,5	48,1	87,6
	Остало	1,0	2,0	1,4	1,1	1,9	1,6	4,4	4,5	8,9
	Остали поврати	-0,5	-0,4	-0,5	-1,0	-0,5	-0,7	-1,3	-2,1	-3,4
112	Директни порези	17,2	22,4	38,6	16,4	18,2	19,3	78,2	53,9	132,1
	Порези на доходак и добит	6,2	12,6	27,5	5,3	7,3	8,7	46,3	21,3	67,6
	Остали порески приходи	11,0	9,8	11,1	11,1	10,9	10,6	31,9	32,6	64,5
12	Непорезни приходи	10,0	18,4	25,1	20,2	18,1	16,5	53,5	54,8	108,3
13	Остали приходи	0,0	0,0	0,1	0,1		0,1	0,1	0,2	0,3
14	Донације/грантови	0,0		0,0	0,0	0,0	0,0	0,0	0,0	0,0
15	Трансфери виших нивоа	0,2	0,1	0,1	0,4	0,1	0,1	0,5	0,6	1,1
2	Текући Расходи	256,1	316,7	353,6	376,3	413,7	462,7	926,4	1252,6	2179,1
21	Текући издаци	34,5	50,2	54,7	54,5	55,6	87,5	139,4	197,6	337,0
211	Плате и накнаде	30,4	45,1	46,0	44,4	45,6	75,3	121,5	165,4	286,9
212	Издаци за материјал и услуге	4,1	5,1	8,8	10,1	10,0	12,1	17,9	32,2	50,1
22	Грантови/Социјални трансфери/Субвенције	14,3	46,3	51,9	53,6	87,5	89,7	112,4	230,8	343,2
	Трансфери домаћинствима	10,7	38,0	40,2	40,1	74,6	67,8	88,9	182,5	271,4
	Трансфери организацијама/институцијама	0,9	1,8	1,0	1,7	2,6	2,6	3,7	6,9	10,6
	Субвенције	2,7	6,5	10,6	11,8	10,3	19,4	19,9	41,4	61,3
23	Плаћање камате	0,3	19,6	3,5	4,7	12,3	22,0	23,5	39,1	62,6
24	Остали издаци/потрошња/трансфери	2,5	10,8	7,6	19,3	17,1	31,3	21,0	67,6	88,6
25	Трансфери са ЈР	201,8	173,8	207,3	233,2	226,1	213,9	582,8	673,1	1255,9
	од чега: Буџет БиХ	46,2	44,0	46,2	67,6	54,1	51,6	136,5	173,3	309,9
	од чега: ФБиХ / кантони, општине, Дирекција за цесте	119,2	97,0	128,3	127,2	134,4	122,1	344,4	383,8	728,2
	од чега: РС / градови, општине, ЈП "Путеви РС"	25,8	23,7	22,2	27,7	25,5	28,1	71,7	81,3	153,0
	од чега: Брчко	10,6	9,1	10,6	10,7	12,0	12,0	30,2	34,7	64,9
27	Трансфери кантонима, општинама и градовима	2,7	16,1	28,5	8,0	18,1	19,0	47,3	45,1	92,5
28	Нето позајмљивање*			0,0	3,0	-3,0	-0,7	0,0	-0,8	-0,8
3	Нето набавка нефинансијских средстава	0,2	0,5	1,0	0,9	-7,9	29,0	1,8	22,0	23,8
4	Владин суфицит (+)/ дефицит (-) (1-2-3)	92,2	20,3	48,7	16,3	38,4	-61,7	161,1	-7,0	154,1
5	Нето финансирање**	-24,80	-11,3	-10,3	-9,9	-12,6	-23,5	-46,4	-46,0	-92,4

Табела 1. Мјесечни консолидовани извјештај

Општа влада, кантони, I - V 2007. године

		I	II	III	IV	V	Q1	Q2	Укупно
1	Приходи (11+12+13+14)	365.853.319	365.764.097	441.703.425	457.234.145	467.184.030	1.173.320.842	924.418.175	2.097.739.016
11	Приходи од пореза	331.283.490	323.182.088	384.673.392	381.698.246	419.852.716	1.039.138.969	801.550.962	1.840.689.932
	Порези на добит појединаца и предузећа	12.544.367	20.659.293	35.279.565	11.944.860	12.594.308	68.483.225	24.539.167	93.022.392
	Доприноси за социјалну заштиту (Брчко)	885.378	1.295.751	1.443.594	205.387	-3.458.698	3.624.723	-3.253.311	371.412
	Порези на плате и радну снагу	19.415.095	20.527.455	23.334.679	24.872.495	24.061.042	63.277.230	48.933.536	112.210.766
	Порез на имовину	3.198.734	2.840.035	2.604.756	2.875.495	2.443.384	8.643.525	5.318.879	13.962.404
	Приходи од индиректних пореза*	294.474.565	276.367.428	318.006.051	340.717.808	383.171.154	888.848.043	723.888.962	1.612.737.005
	Остали порези	765.350	1.492.127	4.004.746	1.082.202	1.041.526	6.262.224	2.123.729	8.385.952
12	Непорезни приходи	32.422.491	40.530.347	54.466.809	66.791.758	46.498.536	127.419.646	113.290.294	240.709.940
13	Текуће потпоре (Грантови)	2.147.082	2.051.417	2.464.446	8.678.175	832.778	6.662.945	9.510.953	16.173.897
14	Остали приходи	257	245	98.779	65.966	0	99.281	65.966	165.247
2	Расходи (21+22+23)	243.355.195	284.730.544	311.219.867	346.998.517	387.302.712	839.305.606	734.301.229	1.573.606.835
21	Текући издаци	236.837.941	279.042.396	306.246.395	343.013.260	386.702.725	822.126.732	729.715.985	1.551.842.717
	Плаће и накнаде	141.997.276	145.154.787	150.948.699	159.698.087	163.311.746	438.100.762	323.009.833	761.110.594
	од чега: Бруто плате	118.386.827	122.623.996	125.278.025	134.068.263	134.111.082	366.288.847	268.179.345	634.468.192
	од чега: Накнаде	23.610.449	22.530.791	25.670.674	25.629.823	29.200.664	71.811.915	54.830.487	126.642.402
	Доприноси послодавца и остали доприноси	7.823.503	7.745.142	8.293.336	8.750.999	9.249.774	23.861.981	18.000.772	41.862.754
	Издаци за материјал и услуге	22.174.691	29.517.224	31.927.012	36.388.806	34.553.048	83.618.926	70.941.854	154.560.781
	Грантови	61.350.281	81.740.117	109.140.085	133.299.164	167.236.772	252.230.484	300.535.936	552.766.420
	Издаци за камате и остале накнаде	3.492.189	14.885.126	5.937.263	4.876.205	12.351.385	24.314.579	17.227.590	41.542.168
22	Остали расходи	6.826.200	6.750.553	5.057.629	5.720.584	2.025.868	18.634.382	7.746.452	26.380.834
23	Нето позајмљивање*	-308.946	-1.062.405	-84.157	-1.735.327	-1.425.881	-1.455.508	-3.161.208	-4.616.716
3	Нето набавка нефинансијских средстава	1.383.321	-168.908	2.256.112	3.254.240	-1.281.889	3.470.524	1.972.351	5.442.875
4	Владин суфицит/дефицит (1-2-3)	121.114.804	81.202.460	128.227.447	106.981.388	81.163.207	330.544.711	188.144.595	518.689.306
5	Нето финансирање**	-30.358.447	-7.240.853	-8.949.968	-14.206.163	-12.707.760	-46.549.268	-26.913.922	-73.463.190

Табела 2. Мјесечни консолидовани извјештаји

Сарајевски кантон, I – IV 2007. године

	I	II	III	IV	Q1	Q2	I-IV 2007	I-IV 2006
1 Приходи (11+12+13+14)	55.893.808	57.221.329	65.488.877	61.101.230	178.604.014	61.101.230	239.705.244	204.851.257
11 Приходи од пореза	46.742.283	48.007.226	52.280.435	50.577.359	147.029.943	50.577.359	197.607.302	166.053.846
Порези на добит појединаца и предузећа	4.024.279	6.240.866	3.939.355	3.608.856	14.204.501	3.608.856	17.813.357	15.192.233
Порези на плаће и радну снагу	4.351.201	5.839.852	6.955.161	7.770.376	17.146.214	7.770.376	24.916.590	21.353.972
Порез на имовину	3.102.185	5.407.642	2.069.444	2.215.034	10.579.271	2.215.034	12.794.305	9.906.856
Домаћи порези на добра и услуге (по прописима до 31,12,2005)	617.592	520.157	378.014	853.546	1.515.763	853.546	2.369.309	36.541.071
Приходи од индиректних пореза	34.349.633	29.600.555	35.625.820	35.643.281	99.576.008	35.643.281	135.219.289	80.002.735
Остали порези	297.393	398.153	3.312.641	486.264	4.008.187	486.264	4.494.451	3.056.979
12 Непорезни приходи	9.012.924	7.847.816	12.227.033	8.815.997	29.087.773	8.815.997	37.903.769	35.579.834
13 Грантови	138.601	1.147.537	758.244	1.484.709	2.044.382	1.484.709	3.529.091	3.217.577
14 Остали приходи	0	218.750	223.166	223.166	441.916	223.166	665.082	0
2 Расходи (21+22)	37.126.998	42.675.385	48.768.516	74.269.601	128.570.899	74.269.601	202.840.499	184.846.258
21 Текући издаци	37.368.534	43.705.906	48.808.170	74.642.692	129.882.610	74.642.692	204.525.302	188.567.976
Плате и накнаде	19.930.262	19.440.569	19.876.650	19.953.676	59.247.481	19.953.676	79.201.157	71.616.183
од чега: Бруто плате	14.499.556	15.427.224	15.457.228	15.352.343	45.384.008	15.352.343	60.736.351	57.785.002
од чега: Накнаде	5.430.706	4.013.345	4.419.422	4.601.333	13.863.474	4.601.333	18.464.806	13.831.182
Доприноси послодавца и остали доприноси	1.732.216	1.836.867	1.852.870	1.834.091	5.421.954	1.834.091	7.256.045	6.948.112
Издаци за материјал и услуге	2.810.395	4.403.112	5.481.026	4.929.226	12.694.532	4.929.226	17.623.758	18.894.622
Грантови	12.895.616	17.787.187	21.174.675	47.890.633	51.857.478	47.890.633	99.748.111	90.869.092
Издаци за камате и остале накнаде	44	238.171	422.949	35.067	661.164	35.067	696.231	239.967
22 Нето позајмљивање*	-241.536	-1.030.521	-39.654	-373.091	-1.311.711	-373.091	-1.684.802	-3.721.718
3 Нето набавка нефинансијских средстава	-171.812	215.726	1.016.102	-7.618.417	1.060.016	-7.618.417	-6.558.400	3.059.433
4 Владин суфицит/дефицит (1-2-3)	18.938.622	14.330.217	15.704.260	-5.549.954	48.973.099	-5.549.954	43.423.145	16.945.566
5 Нето финансирање**	-1.568	-19.445	-10.517	-10.524	-31.529	-10.524	-42.053	-3.016

Табела 3. Мјесечни консолидовани извјештај

Средњо-босански кантон, I – IV 2007. године

	I	II	III	IV	Q1	Q2	I-IV 2007	I-IV 2006
1 Приходи (11+12+13+14)	13.904.896	12.205.591	15.733.810	14.021.319	41.844.297	14.021.319	55.865.616	44.728.175
11 Приходи од пореза	12.060.494	10.005.376	11.522.116	11.804.119	33.587.986	11.804.119	45.392.106	37.857.731
Порези на добит појединаца и предузећа	220.556	307.631	215.594	229.727	743.782	229.727	973.509	731.473
Порези на плате и радну снагу	1.264.224	1.143.837	1.223.899	1.245.760	3.631.960	1.245.760	4.877.720	3.919.223
Порез на имовину	748.645	374.689	324.736	443.450	1.448.070	443.450	1.891.519	1.141.951
Домаћи порези на добра и услуге (по прописима до 31.12.2005)	294.358	226.095	214.664	294.276	735.117	294.276	1.029.393	8.519.818
Приходи од индиректних пореза	9.468.067	7.883.227	9.478.993	9.530.631	26.830.287	9.530.631	36.360.918	22.774.869
Остали порези	64.644	69.895	64.231	60.276	198.770	60.276	259.046	770.397
12 Непорезни приходи	1.591.345	2.077.817	4.206.161	1.935.912	7.875.322	1.935.912	9.811.234	6.401.790
13 Грантови	253.057	122.398	5.533	281.288	380.988	281.288	662.276	414.501
14 Остали приходи	0	0	0	0	0	0	0	54.153
2 Расходи (21+22)	10.729.991	11.873.232	14.763.513	12.572.089	37.366.736	12.572.089	49.938.825	39.590.112
21 Текући издаци	10.729.991	11.873.232	14.763.513	12.572.089	37.366.736	12.572.089	49.938.825	39.590.112
Плате и накнаде	6.586.019	6.936.043	8.331.013	7.050.661	21.853.075	7.050.661	28.903.736	24.748.874
од чега: Бруто плате	5.230.826	5.468.163	5.567.040	5.588.006	16.266.029	5.588.006	21.854.034	20.094.713
од чега: Накнаде	1.355.193	1.467.881	2.763.973	1.462.655	5.587.046	1.462.655	7.049.701	4.654.161
Доприноси послодавца и остали доприноси	620.349	643.854	650.320	670.799	1.914.523	670.799	2.585.322	2.390.578
Издаци за материјал и услуге	1.473.724	1.719.592	1.584.978	1.458.625	4.778.294	1.458.625	6.236.919	5.123.020
Грантови	1.907.424	2.502.314	4.132.181	3.294.278	8.541.919	3.294.278	11.836.197	6.941.190
Издаци за камате и остале накнаде	7.162	5.406	595	21.898	13.163	21.898	35.061	18.813
Дознаке нижим потрошачким јединицама	135.313	66.023	64.426	75.828	265.762	75.828	341.591	367.637
22 Нето позајмљивање*	0	0	0	0	0	0	0	0
3 Нето набавка нефинансијских средстава	-42.569	226.665	209.728	288.490	393.825	288.490	682.315	621.473
4 Владин суфицит/дефицит (1-2-3)	3.217.474	105.694	760.568	1.160.740	4.083.736	1.160.740	5.244.476	4.516.590
5 Нето финансирање**	0	0	-964	-972	-964	-972	-1.936	-59.798

Табела 4. Мјесечни консолидовани извјештај

Зеничко-добојски кантон, I – IV 2007. године

	I	II	III	IV	Q1	Q2	I-IV 2007	I-IV 2006
1 Приходи (11+12+13+14)	21.963.948	20.050.580	22.406.993	24.201.553	64.421.520	24.201.553	88.623.073	77.741.316
11 Приходи од пореза	18.685.977	16.438.923	19.844.998	19.664.512	54.969.897	19.664.512	74.634.409	64.429.861
Порези на добит појединаца и предузећа	619.574	930.077	751.346	575.611	2.300.998	575.611	2.876.609	2.001.354
Порези на плате и радну снагу	1.787.676	1.815.629	2.153.625	2.626.446	5.756.930	2.626.446	8.383.376	7.074.576
Порез на имовину	795.592	526.232	830.155	680.301	2.151.980	680.301	2.832.280	2.278.479
Домаћи порези на добра и услуге (по прописима до 31,12,2005)	834.153	478.372	842.814	469.137	2.155.338	469.137	2.624.475	12.641.663
Приходи од индиректних пореза	14.590.835	12.628.419	15.202.824	15.231.165	42.422.077	15.231.165	57.653.242	40.170.987
Остали порези	58.147	60.194	64.233	81.852	182.574	81.852	264.427	262.802
12 Непорезни приходи	3.248.235	3.602.417	2.486.592	4.536.741	9.337.243	4.536.741	13.873.984	13.214.534
13 Грантови	29.736	9.240	53.331	300	92.308	300	92.608	96.921
14 Остали приходи	0	0	22.072	0	22.072	0	22.072	
2 Расходи (21+22)	15.582.742	18.468.155	19.529.823	20.086.370	53.580.721	20.086.370	73.667.091	61.461.646
21 Текући издаци	15.582.742	18.468.155	19.529.823	20.086.370	53.580.721	20.086.370	73.667.091	61.466.646
Плате и накнаде	9.149.541	10.003.874	10.460.094	10.803.952	29.613.509	10.803.952	40.417.461	32.233.823
од чега: Бруто плате	7.744.414	8.454.797	8.657.163	9.061.370	24.856.374	9.061.370	33.917.745	26.627.885
од чега: Накнаде	1.405.127	1.549.077	1.802.931	1.742.582	4.757.135	1.742.582	6.499.717	5.605.939
Доприноси послодавца и остали доприноси	915.780	1.001.232	1.020.335	1.069.999	2.937.346	1.069.999	4.007.346	3.197.809
Издаци за материјал и услуге	2.885.747	3.952.216	4.084.221	3.499.167	10.922.184	3.499.167	14.421.351	11.946.752
Грантови	2.081.220	2.983.549	3.770.451	4.542.218	8.835.220	4.542.218	13.377.438	12.671.889
Издаци за камате и остале накнаде	70.569	2.442	0	12.801	73.011	12.801	85.812	104.673
Дознаке нижим потрошачким јединицама	479.885	524.843	194.723	158.233	1.199.450	158.233	1.357.683	1.311.700
22 Нето позајмљивање*	0	0	0	0	0	0	0	-5.000
3 Нето набавка нефинансијских средстава	788.936	409.335	657.079	1.794.514	1.855.350	1.794.514	3.649.864	1.004.958
4 Владин суфицит/дефицит (1-2-3)	5.592.269	1.173.089	2.220.090	2.320.669	8.985.449	2.320.669	11.306.118	15.274.712
5 Нето финансирање**	-24.413	-24.996	0	-24.996	-49.409	-24.996	-74.404	-50.276

Табела 5. Мјесечни консолидовани извјештај