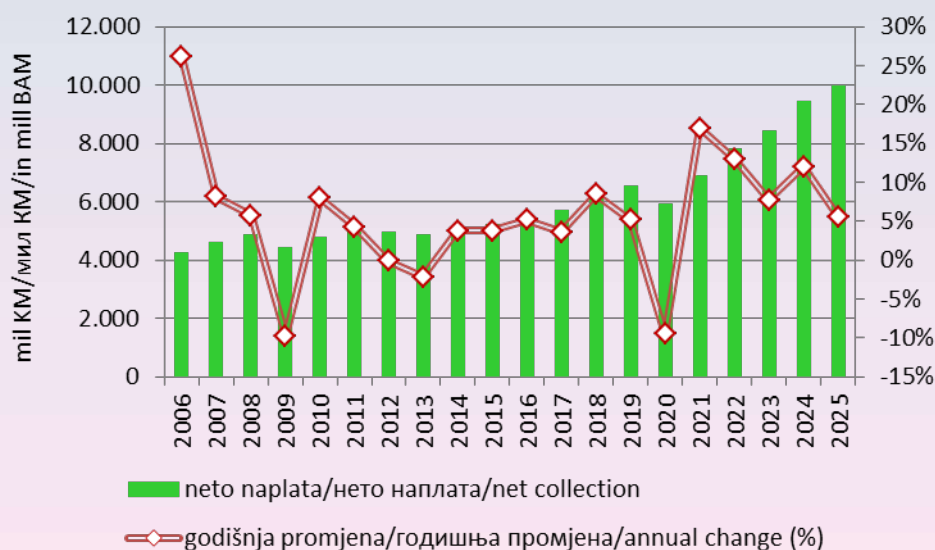




Macroeconomic Unit of the Governing Board of the Indirect Taxation Authority

ОМЈА Билтен



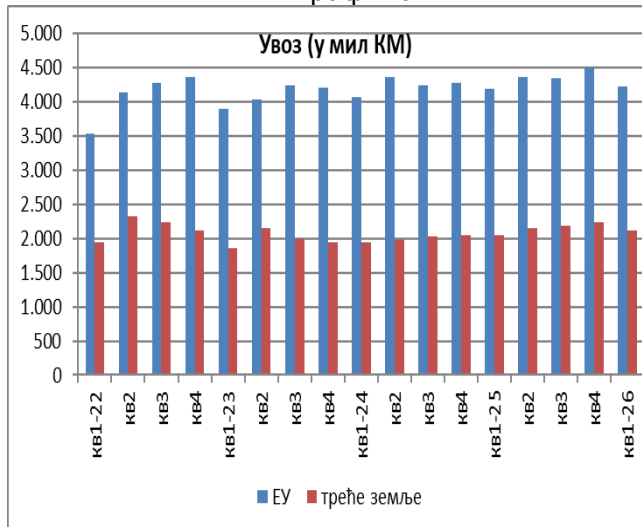
Broj
Број
Number 251/252

maj/juni 2026 – svibanj/lipanj 2026 – мај/јуни 2026 – May/June 2026

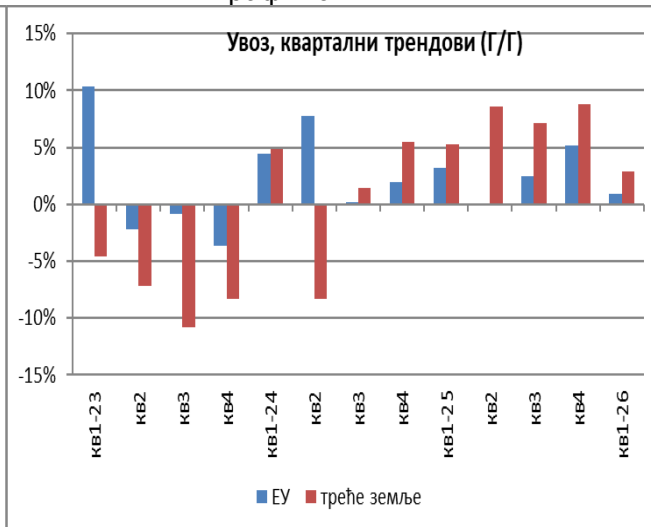
Уз овај двоброј

У вријеме израде (половина априла) средњорочних пројекција наплате индиректних пореза за период 2026-2029 нису били доступни подаци Агенције за статистику БиХ о увозу у марту 2026. Након објаве званичних података може се закључити да је у првом кварталу 2026. увоз из ЕУ и трећих земаља у апсолутном износу били мањи него у претходна три квартала (Графикон 1).

Графикон 1



Графикон 2



Међутим, квартална поређења указују на закључак да код увоза из ЕУ постоје правилни интервали раста, које карактеризира раст од минимума до максимума у току три квартала. Тако су у посљедњем интервалу, којег чине други, трећи и четврти квартал 2025., остварене стопе раста 0,1%, 2,4% и 5,2%, респективно, а у првом кварталу 2026. остварен раст од само 0,9%. С друге стране, стопа раста увоза из трећих земаља од 2,9% у првом кварталу 2026. најнижа је од трећег квартала 2024. (Графикон 2)

др Динка Антић
шеф Одјељења

Садржај:

Пројекције прихода од индиректних пореза за период 2026-2029	2
Листа табела и графика	2
Сажетак	3
I. Основе и претпоставке пројекција прихода од индиректних пореза	4
II. Пројекције прихода од индиректних пореза 2026-2029 (основни сценарио)	10
III. Аналитика пројекција прихода од индиректних пореза по врстама	15
1. ПДВ	15
2. Акцизе	19
3. Царине	28
4. Путарина	30
IV. Ризици	32
Додатак: посљедње пројекције међународних институција	38
Кретање прихода од акциза на пиво	40

техничка обрада : Сулејман Хасановић, ИТ сарадник
лектор : Дарија Комленовић, проф. Англистике

ПРОЈЕКЦИЈЕ ПРИХОДА ОД ИНДИРЕКТНИХ ПОРЕЗА ЗА ПЕРИОД 2026-2029**ЛИСТА ТАБЕЛА И ГРАФИКОНА**

Табеле

Табела 1. Пројекција раста БДП-а, ДЕП, март 2026	4
Табела 2. Удио прихода од индиректних пореза са ЈР УИО у БДП-у и укупној потрошњи (С)	9
Табела 3. Основни сценарио пројекција прихода од индиректних пореза(2026-2029),април 2026.	10
Табела 4. Основни сценарио пројекција прихода од индиректних пореза у % БДП-а, април 2026.	10
Табела 5. ЕСВ: Пројекције раста и инфлације за еурозону (годишње стопе промјене)	38
Табела 6. Пројекције реалног раста БДП-а, ММФ, април 2026	39

Графикони

Графикон 1. Разлика стопа раста макроекономских показатеља за период 2025-2028	6
Графикон 2. Нето приходи од индиректних пореза на ЈР УИО, 2006-2025	8
Графикон 3. Индиректни порези у потрошњи и БДП-у, 2006-2025	8
Графикон 4. Мјесечна наплата прихода од индиректних пореза	12
Графикон 5. Квартални трендови у наплати индиректних пореза	13
Графикон 6. Нето номинални ефекти наплате по врсти пореза и структура нето суфицита	13
Графикон 7. Трендови у наплати бруто ПДВ-а, 2026	15
Графикон 8. ПДВ на увоз и домаћи ПДВ у 2026. години	16
Графикон 9. Квартални трендови наплате компоненти бруто ПДВ-а	16
Графикон 10. Исплата поврата ПДВ-а	17
Графикон 11. Трендови у наплати нето ПДВ-а	18
Графикон 12. Нето ПДВ (наплата и пројекције)	19
Графикон 13. Наплата прихода од акциза	20
Графикон 14. Наплата акциза на дуванске производе	21
Графикон 15. Пројекција акциза на дуванске производе	22
Графикон 16. Цијене сирове нафте и цијене дизел горива на тржишту БиХ	23
Графикон 17. Промјена увоза деривата у односу на промјену њихове цијене на увозу ...	24
Графикон 18. Наплата акциза на деривате нафте	24
Графикон 19. Нето приходи од акциза на деривате нафте (наплата и пројекције)	25
Графикон 20. Наплата акциза на кафу	26
Графикон 21. Трендови у наплати осталих категорија акциза	27
Графикон 22. Трендови у наплати царина	28
Графикон 23. Нето приходи од царина (наплата и пројекције)	29
Графикон 24. Трендови у наплати прихода од путарине	30
Графикон 25. Нето приходи од путарине (наплата и пројекције)	31
Графикон 26. Ефекти укидања акциза на деривате нафте	35

Сажетак

*Пројекције
макроекономских
показатеља*

Према пројекцијама ДЕП-а, у Босни и Херцеговини се у 2026. години може очекивати реални раст БДП-а од 2%. Главне претпоставке у основном сценарију економских кретања у БиХ за 2026. годину представљају: стабилизација екстерних динамика у спољном окружењу и интерних динамика у земљи. Према пројекцијама ДЕП-а у основном сценарију за период 2027-2029 у БиХ се може очекивати реални економски раст од око 3% на годишњем нивоу (2027: 2,6%, у 2028: 3% и у 2029: 3,4%).

*Трендови наплате
прихода од
индиректних пореза
2006-2025*

У 2006. години је прикупљено 4,12 млрд КМ нето прихода од индиректних пореза на ЈР УИО. У скоро свим годинама од увођења ПДВ-а забиљежен је раст прикупљених прихода на ЈР УИО. Изузеци су биле: „кризна“ 2009. година када је остварен пад прихода од 9,9%, стагнација и блажи пад прихода у 2012. и 2013. години, те пад у 2020. години од 9,3% као посљедица ефеката вируса корона. У свим осталим годинама забиљежен је раст, а највећи је остварен у 2021. години, и то по стопи од 16,7%. У 2025. години је остварен годишњи раст прихода од индиректних пореза од 5,6% и рекордна номинална наплата од увођења ПДВ-а у износу од 9,97 млрд КМ.

*Трендови наплате
прихода од
индиректних пореза у
периоду јануар – март
2026*

У апсолутном износу нето наплата у првом кварталу 2026. је износила 2,4 млрд КМ што је за 192,2 мил КМ више у односу на први квартал 2025. Високе мјесечне стопе раста наплате индиректних пореза у фебруару и марту 2026. повећале су кумулативне ефекте, те је на нивоу првог квартала остварена стопа раста нето прихода од индиректних пореза од високих 8,7%.

*Пројекције прихода од
индиректних пореза*

Пројектована нето наплата прихода од индиректних пореза у 2026. години износи 10.581 мил КМ. Пројектована стопа раста прихода од индиректних пореза за 2026. годину износи 6,1%. Пројектоване стопе раста нето прихода од индиректних пореза за 2027., 2028. и 2029. годину износе 4%, 3,8% и 4,2%, респективно. Пројекција прихода у наведеном периоду заснована је на пројектованим релевантним макроекономским показатељима, историјској сезонској шеми наплате и пројекцијама појединих категорија прихода за 2026. годину.

Ризици

Остварење пројектованог нивоа прихода од индиректних пореза у периоду 2026-2029 је подложно сљедећим ризицима: свим ризицима за остварење пројектованих макроекономских показатеља (ДЕП) и ризицима који се односе на саму наплату прихода од индиректних пореза, а који могу бити позитивни или негативни (поврат ПДВ-а на куповину првог стамбеног објекта, ризици у вези ослобађања плаћања путарине и др).

I ОСНОВЕ И ПРЕТПОСТАВКЕ ПРОЈЕКЦИЈА ПРИХОДА ОД ИНДИРЕКТНИХ ПОРЕЗА

Пројекције прихода од индиректних пореза темеље се на пројекцијама макроекономских показатеља Дирекције за економско планирање (ДЕП) из марта 2026. године, а узимају у обзир трендове наплате индиректних пореза, те текуће владине политике у области индиректног опорезивања (основни или *baseline* сценарио).

Према Закону о акцизама рудници, термоелектране и жељезнице у БиХ су ослобођени плаћања путарине. Савјет за државну помоћ је 2023. утврдио да наведена олакшица представља државну помоћ. Од 2023. године суспендована је примјена ослобађања плаћања путарине за кориснике олакшице, што је имало за посљедицу већу наплату прихода од путарине у периоду 2023-2025. У фебруару 2026. године, Савјет за државну помоћ је након поступка *ex post* контроле донио коначно рјешење¹ којим је утврђено да ослобађање плаћања путарине за руднике, термоелектране и жељезнице не представља државну помоћ. Пројекције прихода од индиректних пореза стога укључују ефекте поновног почетка примјене ослобађања плаћања путарине обвезницима којима то омогућава Закон о акцизама за количине дизел горива које се односе на период 2026-2029. Са друге стране, због непознаница у моменту израде пројекција, ефекти исплата поврата путарине за кориснике ослобађања за 2023, 2024. и 2025. годину нису укључени у пројекције прихода, него су детаљно образложени у поглављу IV "Ризици".

Измјена Закона о ПДВ-у којом се уводи право на поврат ПДВ-а на куповину првог стамбеног објекта² ступиле су на снагу 12.04.2025. године, али ће се примјењивати након ступања на снагу измјена Правилника о примјени Закона о ПДВ-а. Измјенама Правилника ће се прецизирати услови за примјену права на поврат ПДВ-а. Из тог разлога, у вријеме израде овог документа, није могуће процијенити губитке у наплати индиректних пореза по овом основу, те потенцијални ефекти на наплату прихода од ПДВ-а нису укључени у пројекције прихода од индиректних пореза.

Ефекти евентуалног привременог укидања или смањивања акциза на деривате нафте према Приједлогу закона о допуни Закона о акцизама у БиХ који је Представнички дом Парламентарне скупштине БиХ усвојио 16.03.2026. године, а који Дом народа још увијек није усвојио, такође нису укључени у пројекције прихода. Анализа могућих утицаја на наплату прихода дата је у поглављу IV "Ризици".

1. Пројекције макроекономских показатеља, ДЕП

1.1. Пројекције, ДЕП, март 2026

У Табели 1. су представљене посљедње пројекције ДЕП-а (ДЕП, март 2026) номиналног и реалног раста БДП-а за период 2026-2029.

Табела 1. Пројекција раста БДП-а, ДЕП, март 2026

	Званични подаци		Пројекције			
	2024	2025	2026	2027	2028	2029
Номинални раст	6,0	7,9	5,8	5,1	5,3	5,6
Реални раст	2,6	2,1	2,0	2,6	3,0	3,4

Извор: ДЕП, март 2026. године

¹ „Службени гласник БиХ“ бр. 23/26 од 27.03.2026.

² „Службени гласник БиХ“ бр. 20/25

Економска кретања у 2025. години

Према тренутно расположивим прелиминарним подацима Агенције за статистику БиХ за 2025. годину поцјењује се да је стопа реалног економског раста у односу на претходну годину износила 2,1%.³ У ДЕП-овом документу макроекономских пројекција⁴ се наводи да је домаћа тражња кроз повећање потрошње и инвестиција представљала главни ослонац раста, док је допринос трговинског биланса био благо негативан.

Пројекције за 2026. годину

У ДЕП-овом документу макроекономских пројекција се наводи да ће развој динамика у међународном економском окружењу и дешавања у погледу тренутних геополитичких нестабилности у великој мјери одредити и економска кретања у Босни и Херцеговини. Према пројекцијама ДЕП-а, на бази расположивих података и макроекономских модела, у Босни и Херцеговини се у 2026. години може очекивати реални раст БДП-а од око 2%. Главне претпоставке у основном сценарију економских кретања у Босни и Херцеговини за 2026. годину представљају: стабилизација екстерних динамика у спољном окружењу и интерних динамика у земљи. Очекује се да ће домаћа тражња представљати главну основу пројектованог економског раста, уз нешто позитивнији допринос спољног сектора у односу на претходну годину. Пројектован је реални раст приватне потрошње од 1,4% те реални раст јавне потрошње од 2,2%.

Пројекције за период 2027- 2029

Према пројекцијама ДЕП-а, важну одредницу за економска кретања у Босни и Херцеговини у наредном периоду, поред интерних динамика, представљају и економска кретања у спољном окружењу, нарочито у земљама ЕУ-27⁵. У документу макроекономских пројекција из марта 2026. године се наводи да се негативне економске посљедице протеклих и тренутних глобалних нестабилности (пандемија вируса корона, сукоби у Украјини и Блиском истоку, свјетска енергетска криза и др.) манифестују кроз трговинске, финансијске и цјеновне шокове у свијету и БиХ. Према пројекцијама ДЕП-а у основном сценарију за период 2027-2029 у БиХ се може очекивати реални економски раст од око 3% на годишњем нивоу (2027: 2,6%, у 2028: 3% и у 2029: 3,4%).

1.2. ДЕП, ревизија пројекција макроекономских показатеља за БиХ

На основу Графикана 1. се могу упоредити ДЕП-ове посљедње пројекције (март 2026) са претходним (септембар 2025), а које се односе на стопе раста БДП-а и његових компоненти.

Пројекције за 2025. годину

У односу на ДЕП-ове пројекције макроекономских индикатора из септембра 2025. годину, у њиховим пројекцијама из марта 2026. године, подаци за 2025. годину су кориговани на следећи начин:

- номинални раст БДП-а за +2,7 п.п.,
- номинални раст увоза за -1 п.п.,
- номинални раст извоза за +0,7 п.п.,
- номинални раст владине потрошње за +5,2 п.п.

³ Агенција за статистику Босне и Херцеговине, Бруто домаћи производ, расходни приступ, тромјесечни подаци од 31.03.2026.

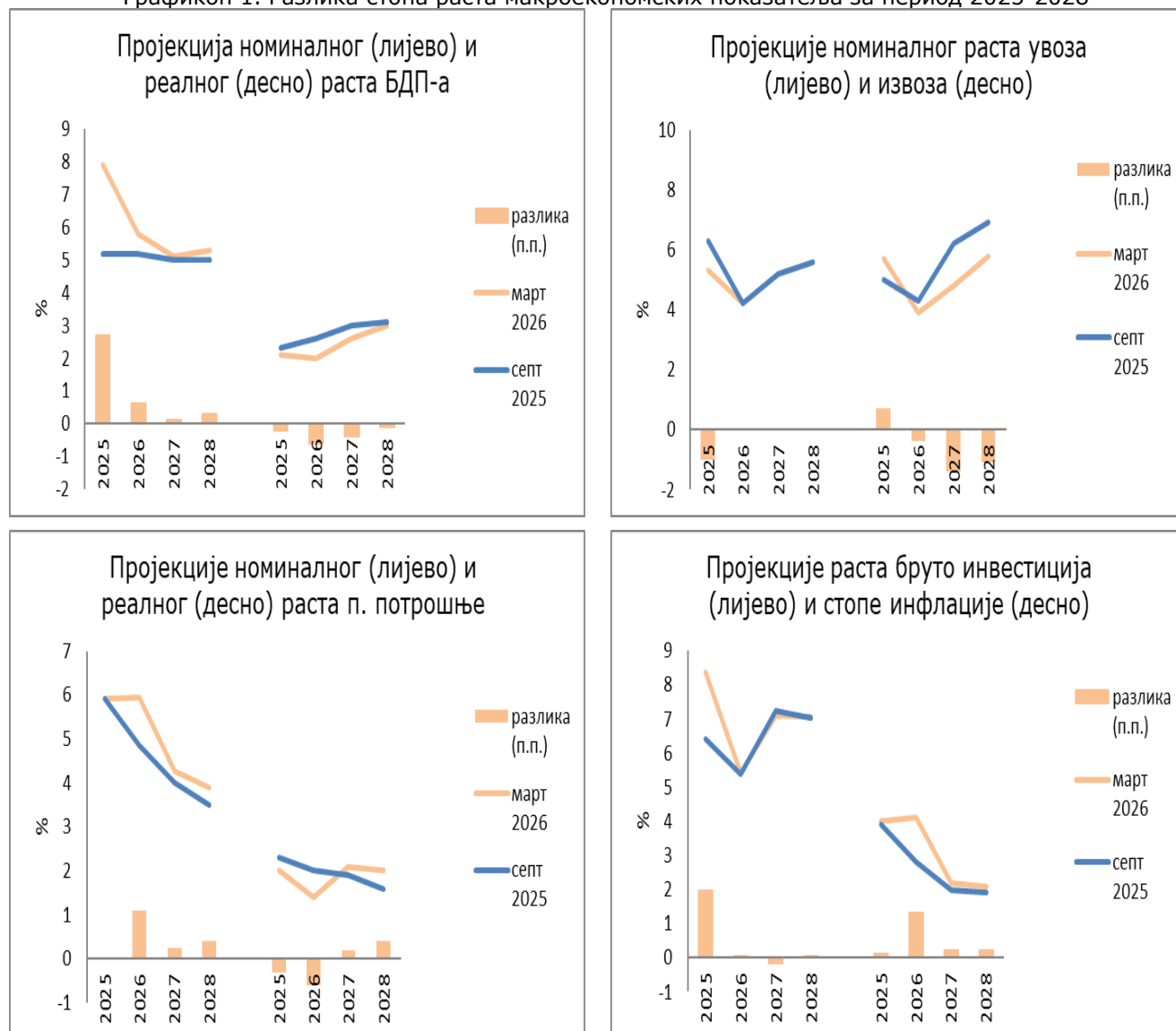
⁴ Пројекције макроекономских показатеља, ДЕП, март 2026

⁵ У ДЕП-у наводе да је изазов за израду макроекономских пројекција у Босни и Херцеговини представљала расположивост међународних података, с обзиром да прољетно издање пројекција DG ECFIN није било расположиво у вријеме припреме њиховог документа из марта 2026.

- номинални раст инвестиција +2 п.п,
- инфлација +0,1 п.п.

Подаци који се односе за номинални раст приватне потрошње у 2025. години нису мијењани у односу на ДЕП-ове пројекције из септембра 2025.

Графикон 1. Разлика стопа раста макроекономских показатеља за период 2025-2028



Извор: Израчун и приказ ОМА на основу пројекција ДЕП-а из марта 2026. и септембра 2025. године

Пројекције за 2026. годину

У односу на ДЕП-ове пројекције макроекономских индикатора из септембра 2025. године, у њиховим пројекцијама из марта 2026. године, подаци за 2026. годину су кориговани на следећи начин:

- номинални раст БДП-а за +0,6 п.п.,
- номинални раст приватне потрошње за +1,1 п.п.,
- номинални раст извоза за -0,4 п.п.,
- инфлација +1,3 п.п.

Подаци који се односе за номинални раст увоза, владине потрошње и инвестиција у 2026. години нису мијењани у односу на ДЕП-ове пројекције из септембра 2025.

Пројекције за 2027. и 2028.

У односу на ДЕП-ове пројекције макроекономских индикатора из септембра 2025. годину, у њиховим пројекцијама из марта 2026. године, номинални раст БДП-а за 2027. и 2028. годину благо је коригован за +0,1 п.п. и +0,3 п.п. Индикатори за 2029. годину се не могу поредити у садашњим у односу на претходне пројекције, пошто 2029. година није била обухваћена у прошлогодишњим пројекцијама ДЕП-а. Поређење ДЕП-ових посљедњих и претходних пројекција за 2027. и 2028. годину по расходовним компонентама БДП-а доступно је у Графикону 1.

2. Текуће политике у области индиректног опорезивања

Обавезе и систем плаћања ПДВ-а регулишу се Законом о порезу на додату вриједност ("Службени гласник БиХ", бр. 9/05, 35/05, 100/08 и 33/17). Политика акциза регулисана је Законом о акцизама у Босни и Херцеговини ("Службени гласник БиХ", бр. 49/09, 49/14, 60/14, 91/17 и 50/22)⁶. Политика акциза на дуван у 2026. години утврђена је Законом о акцизама и Одлуком⁷ Управног одбора УИО. Будући да је законски плафон укупне акцизе на цигарете од 176 КМ/1000 цигарета достигнут за све цјеновне категорије цигарета у 2019. години, окончана је хармонизација са стандардима ЕУ у сфери опорезивања цигарета, док се на опорезивање резаног дувана примјењује политика према измјенама Закона из 2014. године.⁸ Законом⁹ о царинској политици у Босни и Херцеговини уређују се основни елементи царинске политике, те општа правила и поступци који се примјењују на робу која се уноси и износи из царинског подручја Босне и Херцеговине.

3. Трендови наплате индиректних пореза (2006-2025)

У 2006. години је прикупљено 4,12 млрд КМ нето прихода од индиректних пореза на ЈР УИО. У скоро свим годинама од увођења ПДВ-а забиљежен је раст прикупљених прихода на ЈР УИО. Изузеци су биле: „кризна“ 2009. година када је остварен пад прихода од 9,9%, стагнација и блажи пад прихода у 2012. и 2013. години, те пад у 2020. години од 9,3% као посљедица ефеката вируса корона. У свим осталим годинама забиљежен је раст ових прихода, а највећи је остварен у 2021. години, и то по стопи од 16,7%. У 2025. години је остварен годишњи раст прихода од индиректних пореза од 5,6% и рекордна номинална наплата од увођења ПДВ-а у износу од 9,97 млрд КМ. Коначно, раст наплате у 2025. години у односу на 2006. годину износио је високих 141,9%.

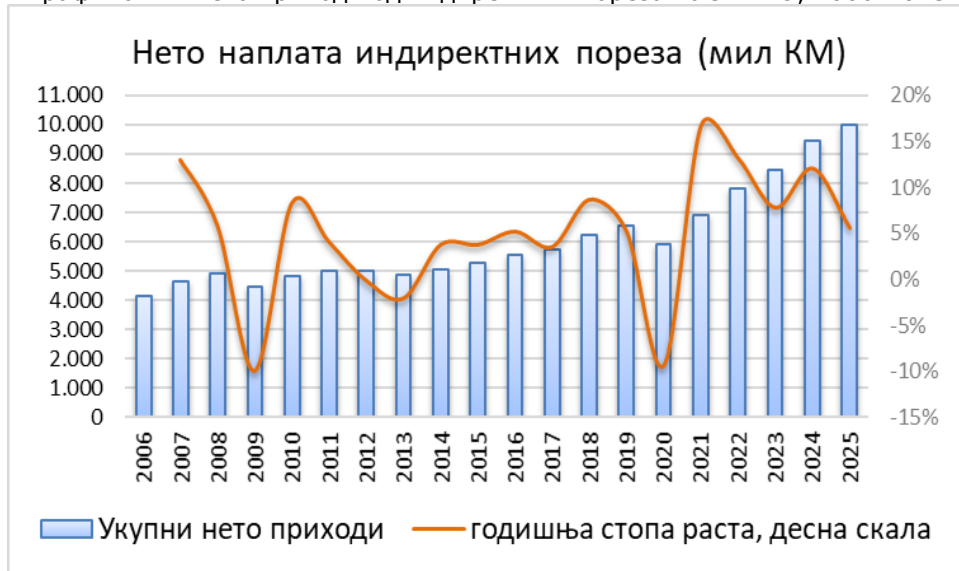
⁶ Напомињемо да су се измјене Закона о акцизама („Службени гласник БиХ“ бр. 50/22) почеле примјењивати од момента ступања на снагу подзаконских аката које је усвојио Управни одбор УИО.

⁷ Одлука о утврђивању специфичне и минималне акцизе на цигарете и износ акцизе на дуван за пушење за 2026. годину („Службени гласник БиХ“ бр. 79/25).

⁸ Нова политика је у примјени од 01.08.2014. (Измјене Закона о акцизама у БиХ „Службени гласник БиХ“ бр. 49/14).

⁹ Нови Закон о царинској политици („Службени гласник БиХ“ бр. 58/15) примјењује се од 01.08.2022. године („Службени гласник БиХ“ бр. 23/22), а до тог датума се примјењивао стари Закон о царинској политици, са изузетком члана 207. новог Закона, који се примјењује од 25.04.2018.г.

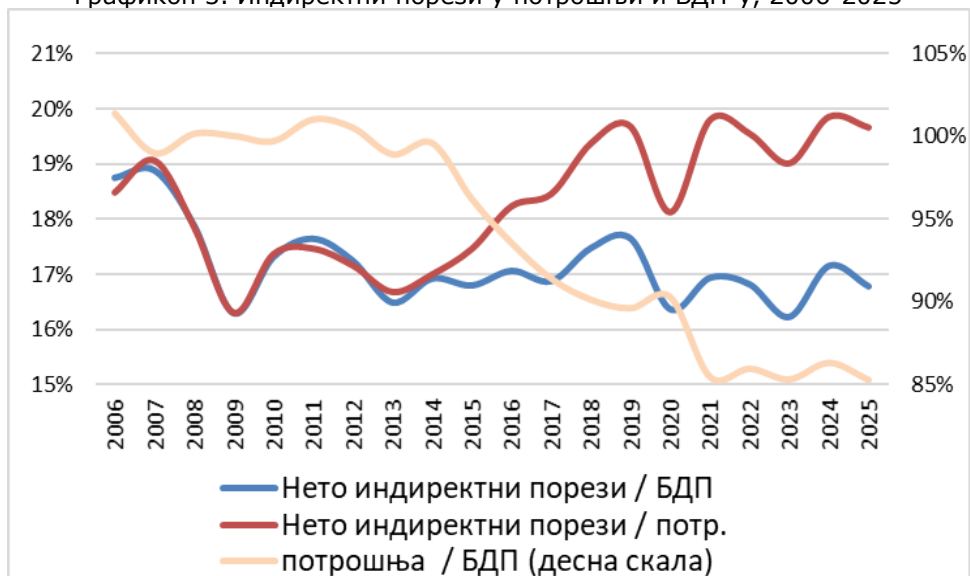
Графикон 2. Нето приходи од индиректних пореза на ЈР УИО, 2006-2025



Извор: Управа за индиректно опорезивање БиХ, израчун и приказ ОМА

У Графикону 3. је удјео индиректних пореза у БДП-у БиХ у периоду 2006-2025 разложен на компоненте, у складу са методологијом из OECD анализе¹⁰ на производ: (1) удјела прихода од индиректних пореза у укупној потрошњи и (2) удјела укупне потрошње у БДП-у. На основу Графикона 3. се може закључити да је удјео индиректних пореза у БДП-у и у потрошњи био на приближно једнаком нивоу све до 2014.г, до када се удјео потрошње у БДП-у кретао на нивоу око високих 100%. Од 2015. године је наступио тренд пада удјела потрошње у БДП-у (са изузетком благог раста у 2020., 2022. и 2024. години). Са падом удјела потрошње у БДП-у, од 2015. године је линија удјела индиректних пореза у потрошњи изнад линије њиховог удјела у БДП-у.

Графикон 3. Индиректни порези у потрошњи и БДП-у, 2006-2025



Извор: Управа за индиректно опорезивање БиХ, БХАС и ДЕП (израчун и приказ ОМА)

¹⁰Simon, H. and M. Harding (2020), "What drives consumption tax revenues?: Disentangling policy and macroeconomic drivers", OECD Taxation Working Papers.

Удио индиректних пореза са ЈР УИО у БДП-у је значајно варирао протеклих година (Табела 2). Од увођења ПДВ-а (2006) се распон овог показатеља кретао од 16,2% (минимална вриједност, 2023. година) до 18,9% (максимална вриједност, 2007. година). У 2025. години је износио 16,8%, Динамика индиректних пореза у БДП-у зависила је од бројних фактора: кретања пореских стопа и пореске основице, ефикасности наплате пореза, кретања потрошње, али и других категорија бруто друштвеног производа (инвестиције, увоз и извоз), које утичу на висину називника овог показатеља.

Удио индиректних пореза са ЈР УИО у укупној потрошњи је такође варирао, а од 2014. до 2019. године имао је непрекидни тренд раста. У 2019. години је износио 19,7%., док је у пандемијској, 2020. години, снажно опао на 18,1%. Након тога су забиљежене осцилације овог показатеља. У 2021. години је нарастао на 19,8%, у 2022. и 2023. години је благо опадао, да би у 2024. забиљежио свој историјски максимум од 19,9%. На основу пројекција потрошње ДЕП-а, процјењује се да је у 2025. години наведени удио износио 19,7%

Табела 2. Удио прихода од индиректних пореза са ЈР УИО у БДП-у и укупној потрошњи (Ц)

%	2006	2007	2008	2009	2010	2011	2012	2013	2014	2015	2016	2017	2018	2019	2020	2021	2022	2023	2024	2025
Индиректни порези / БДП	18,7	18,9	17,9	16,3	17,3	17,6	17,2	16,5	16,9	16,8	17,1	16,9	17,5	17,6	16,4	16,9	16,8	16,2	17,2	16,8
Индиректни порези / потр.	18,5	19,1	17,9	16,3	17,4	17,5	17,2	16,7	17,0	17,5	18,2	18,5	19,4	19,7	18,1	19,8	19,6	19,0	19,9	19,7

Извор: Калкулација Одјељења на основу података УИО, БХАС (децембар 2025) и пројекција ДЕП-а (март 2026)

II ПРОЈЕКЦИЈЕ ПРИХОДА ОД ИНДИРЕКТНИХ ПОРЕЗА 2026-2029 (основни сценарио)

1. Табеларни приказ пројекција прихода (2026-2029)

Табела 3. Основни сценарио пројекција прихода од индиректних пореза (2026-2029), април 2026.

Врста прихода (нето)	у мил КМ						Пројектована стопа раста			
	Извршење	Пројекција					2026	2027	2028	2029
		2025	2026	2027	2028					
ПДВ	6.611,6	7.212,7	7.521,0	7.814,0	8.149,8		9,1%	4,3%	3,9%	4,3%
Акцизе	1.923,4	1.948,5	2.018,0	2.087,5	2.166,7		1,3%	3,6%	3,4%	3,8%
Царине	619,4	664,6	699,1	738,3	779,6		7,3%	5,2%	5,6%	5,6%
Путарина	763,9	700,2	718,4	740,0	765,2		-8,3%	2,6%	3,0%	3,4%
Остало *)	55,7	55,0	52,0	52,0	52,0		-1,3%	-5,4%	0,0%	0,0%
УКУПНО	9.974,0	10.581,0	11.008,6	11.431,7	11.913,3		6,1%	4,0%	3,8%	4,2%
Намјенска путарина **)	-477,2	-437,6	-449,0	-462,5	-478,2		-8,3%	2,6%	3,0%	3,4%
Средства за расподјелу РАСПОДЈЕЛУ	9.496,8	10.143,3	10.559,5	10.969,2	11.435,1		6,8%	4,1%	3,9%	4,2%

Напомене:

Како би се осигурала упоредивост пројектованих и наплаћених прихода од индиректних пореза, пројекције прихода од индиректних пореза приказане су на готовинској основи у складу са извјештајима УИО о наплати по врстама прихода.

*) Категорија „Остало“ укључује остале приходе који се прикупљају на ЈР УИО (приходи од терминала, закупнина и сл.), те неусклађене приходе (приходи који остану неусклађени након коначног усклађивања наплате прихода са пријавама и декларацијама у ИТ систему УИО), нетиране са осталим повратима који нису директно везани за врсте прихода.

**) Намјенска путарина је до 1.2.2018. износила 0,10 КМ/литар деривата нафте, намијењена у цијелости за изградњу аутопутева, а од 1.2.2018. 0,25 КМ/литар деривата нафте, за изградњу аутопутева (0,20 КМ/литри) и изградњу и реконструкцију осталих путева (0,05 КМ/литри).

Табела 4. Основни сценарио пројекција прихода од индиректних пореза у % БДП-а, април 2026. г.

Врста прихода (нето)	у % БДП-а				
	Извршење	Пројекција			
	2025	2026	2027	2028	2029
ПДВ	11,1%	11,5%	11,4%	11,2%	11,1%
Акцизе	3,2%	3,1%	3,1%	3,0%	2,9%
Царине	1,0%	1,1%	1,1%	1,1%	1,1%
Путарина	1,3%	1,1%	1,1%	1,1%	1,0%
Остало	0,1%	0,1%	0,1%	0,1%	0,1%
УКУПНО	16,8%	16,8%	16,7%	16,4%	16,2%
Намјенска путарина	-0,8%	-0,7%	-0,7%	-0,7%	-0,7%
СРЕДСТВА ЗА РАСПОДjЕЛУ	16,0%	16,1%	16,0%	15,8%	15,6%

Извор података за БДП: Пројекција ДЕП-а (март 2026)

2. ОМА, ревизија пројекција прихода од индиректних пореза

2.1. Пројекције за 2025

У односу на пројекције Одјељења из октобра 2025. године (у даљем тексту „претходне пројекције“) извршење прихода од индиректних пореза ниже је за свега за 3,3 мил КМ. Може се закључити да су претходне **пројекције прихода од индиректних пореза извршене 99,97%.**

При томе су пројекције нето прихода од ПДВ-а пребачене за 57,5 мил КМ, због кумулативног ефекта више наплате домаћег ПДВ-а и мање исплате поврата у односу на очекивања из октобра.

Са друге стране, реализација нето прихода од акциза била нижа за 70 мил КМ у односу на октобарске пројекције. Нижа нето наплата акциза од пројектоване потиче првенствено од наплате акциза на дуван испод очекивања у октобру 2025. Иако је кумулативни раст акциза на дуванске прерађевине за девет мјесеци 2025. године износио 10,4%, значајан пад наплате у четвртм кварталу 2025. од -16,1% резултирао је годишњом стопом раста од свега 3%. Један од разлога за велики пад наплате акциза на дуван у четвртм кварталу и, генерално за нижу стопу раста у цијелој 2025. години, јесте ефекат знатно више базе из 2024. године, када је остварен апсолутни раст прихода од чак 172,5 мил КМ. Други могући разлог јесте редуковање пословних планова дуванске индустрије, због смањења потрошње дијаспоре, споријег раста туризма и прекограничних продаја у односу на очекивања. Значајан негативни фактор јесте и супституција конзумирања традиционалних цигарета електронским цигаретама и сличним дуванским производима који нису обухваћени акцизном политиком у БиХ, те су цјеновно приступачнији.

Пројекције прихода од царина и путарине за 2025. годину су благо пребачене (за 1,4 мил КМ и 4,2 мил КМ респективно).

2.2. Пројекција за 2026

У односу на претходне пројекције, пројекције прихода од индиректних пореза за 2026. годину ревидиране су за +152,5 мил КМ. Ревизија пројекције је кумулативни резултат промјене статистичке основице (извршење за 2025. годину), текућих трендова у наплати прихода и ревизије пројекција макроекономских показатеља (Графикон 1).

Приходи од ПДВ-а за 2026. годину су снажно ревидирани навише, због позитивних трендова наплате у првом кварталу 2026. години, те ревизији пројектоване стопе инфлације, номиналног БДП-а и потрошње за 2026. годину (ДЕП, март 2026). Пројекције прихода од акциза за 2026. годину су, са друге стране, ревидиране наниже у односу на октобарске пројекције, а ревизија је кумулативни резултат разлике у статистичкој основици,¹¹ те ревизије пројекција наплате акциза на деривате нафте за 2026. годину као посљедице снажног раста цијена деривата, а које није било предвиђено октобарским пројекцијама. Пројекције прихода од путарине ревидиране су наниже због предвиђеног пада потрошње деривата ради раста цијена и поновне примјене ослобађања плаћања путарине за руднике и термоелектране, имајући у виду коначно рјешење Савјета за државну помоћ којим је утврђено да наведено ослобађање не представља државну помоћ. Ослобађање плаћања путарине за руднике и термоелектране није било укључено у пројекције Одјељења из октобра 2025. године (више у поглављу IV „Ризици“).

¹¹ Извршење акциза на дуван у 2025. било је испод октобарске пројекције за 2025.

2.3. Пројекције за 2027-2028

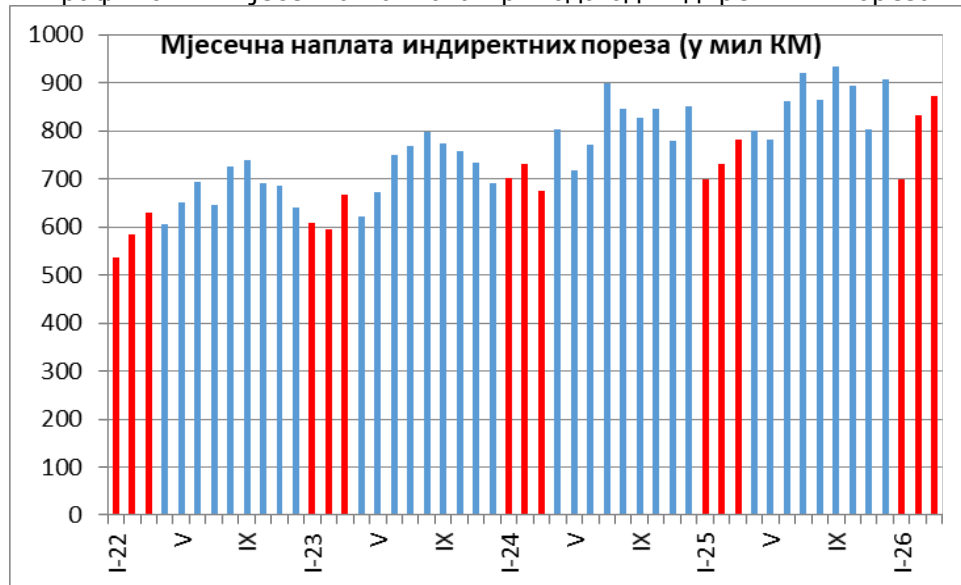
У односу на претходне пројекције, пројекције прихода од индиректних пореза за 2027. и 2028. годину ревидиране су за +143 мил КМ и 142,1 мил КМ, респективно. Ревизија пројекција је кумулативни резултат промјене статистичке основице (пројекције за 2026. годину), примјене ослобађања путарине за кориснике олакшице, те ревизије пројекција макроекономских показатеља (Графикон 1).

3. Пројекција укупних прихода од индиректних пореза

3.1. Пројекције за 2026

Почетак 2026. обиљежен је нултим растом нето прихода од индиректних пореза. Нагло побољшање трендова остварено је у фебруару и марту 2026., са мјесечним стопама раста нето прихода од 14,1% и 11,8%, респективно (Графикон 4).

Графикон 4. Мјесечна наплата прихода од индиректних пореза



Извор: Управа за индиректно опорезивање БиХ, израчун и приказ ОМА

Разлог за лошији старт почетком године су биле високе исплате поврата ПДВ-а, а раст нето наплате индиректних пореза у фебруару и марту резултат је кумулативног позитивног тренда – раста бруто наплате и смањених исплата поврата. Додатни фактор раста наплате у марту је био почетак рата са Ираном, који је потакнуо већи увоз деривате нафте и осталих добара у циљу стварања залиха и задовољења растуће потражње у земљи. Само је повећани увоз деривата нафте у марту наплатом акциза и путарине донио 2,6 п.п. раста нето наплате индиректних пореза у том мјесецу.

На нивоу првог квартала 2026. бруто наплата прихода од индиректних пореза је била већа за 6,5% у односу на први квартал 2025., али су поврати били мањи за 4,3%, што је повећало нето раст изнад очекиваног. У апсолутном износу нето наплата у првом кварталу 2026. је износила 2,4 млрд КМ или 192,2 мил КМ више у односу на први квартал 2025. (Графикон 5, лијево). Високе мјесечне стопе раста наплате индиректних пореза у фебруару и марту 2026. повећале су кумулативне нето ефекте, те је на нивоу првог квартала остварена стопа раста од високих 8,7%. Преглед кварталних стопа раста (Графикон 5, десно) показује да су

високе стопе раста у посљедњих седам година биле посљедица глобалних криза (пандемија, рат у Украјини, енергетска криза) и домаћих политика (ефекат базе због преласка на нови режим плаћања акциза на дуванске прерађевине почетком 2023.). Током 2025. године кварталне стопе раста су се вратиле у “нормалне” оквири раста, у распону 5% - 6,5%, што се поновно пореметило избијањем рата са Ираном и појавом нове глобалне енергетске кризе.

Графикон 5. Квартални трендови у наплати индиректних пореза

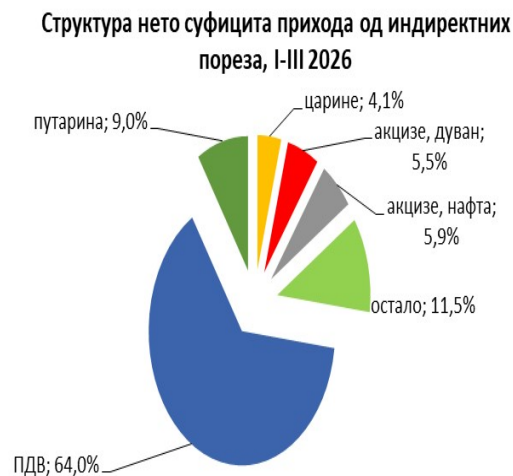


Извор: Управа за индиректно опорезивање БиХ, израчун и приказ ОМА

Структура нето суфицита оствареног у првом кварталу указује на закључак да је главни фактор раста прихода од индиректних пореза у првом кварталу 2026. био ПДВ-е (Графикон 6, лијево). У првом кварталу је наплаћено 122,9 мил КМ ПДВ-а више него у истом кварталу 2025., што чини 64% нето суфицита (Графикон 6, десно). У суфициту прихода од акциза значајно је порастао удио акциза на деривате нафте, које су током марта, као посљедица раста увоза, подстакнутог ратним сукобима са Ираном, повећале свој удио, што се рефлектирало и на суфицит прихода од путарине и суфицит ПДВ-а¹².

Графикон 6. Нето номинални ефекти наплате по врсти пореза и структура нето суфицита

¹² Суфицит прихода од ПДВ-а у првом кварталу 2026. за 77% је већи него у истом кварталу 2025.



Извор: Управа за индиректно опорезивање БиХ, израчун и приказ ОМА

Према пројекцијама ДЕП-а, очекује се номинални раст БДП-а од 5,8% у 2026. години, те раст приватне потрошње од 5,9%. Пројектована стопа инфлације износи 4,1%¹³. Узимајући у обзир све наведено, **очекује се да ће нето наплата прихода од индиректних пореза у 2026. години износити 10.581 мил. КМ. Пројектована стопа раста прихода од индиректних пореза за 2026. годину износи 6,1%.**

3.2. Пројекција за период 2027-2029

За период 2027-2029 ДЕП је пројектовала приближно једнаке стопе раста БДП-а као за 2026. годину, на нивоу између 5,1%-5,6%. Са друге стране, пројектоване су доста ниже номиналне стопе раста потрошње. Пројектована номинална стопа раста приватне потрошње за 2027. годину је нижа за 1,7 п.п. у односу на пројектовану стопу за 2026. годину. У односу на пројекције за 2026. годину, пројектоване номиналне стопе раста приватне потрошње за 2028. и 2029. годину ниже су за 2,1 п.п. и 1,7 п.п., респективно.

Оквир 1: Пројекције нето прихода од индиректних пореза

	2025	2026	2027	2028	2029
Пројекције, мил. КМ	9.974,0	10.581,0	11.008,6	11.431,7	11.913,3
Пројекције, % раста		6,1%	4,0%	3,8%	4,2%
Пројекције, % БДП	16,8%	16,8%	16,7%	16,4%	16,2%

Пројектоване стопе раста нето прихода од индиректних пореза за 2027., 2028. и 2029. годину износе 4%, 3,8% и 4,2%, респективно. Пројекција прихода у наведеном периоду заснована је на пројектованим релевантним макроекономским показатељима, историјској сезонској шеми наплате и пројекцијама појединих категорија прихода за 2026. годину (Оквир 1).

¹³ Инфлација мјерена индексом потрошачких цијена, ДЕП, март 2026

III АНАЛИТИКА ПРОЈЕКЦИЈА ПРИХОДА ОД ИНДИРЕКТНИХ ПОРЕЗА

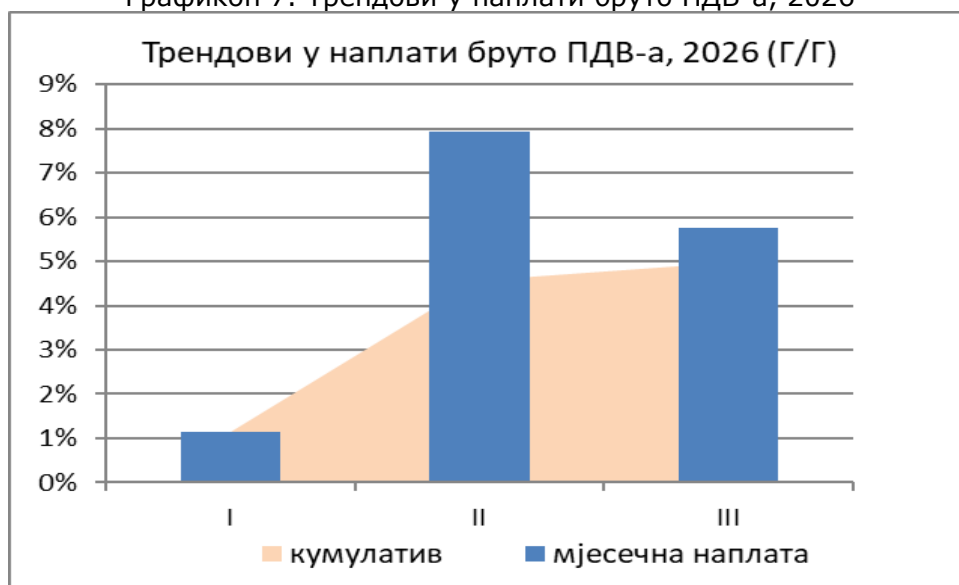
1. ПДВ

1.1. Пројекције прихода од ПДВ-а за 2026

Бруто наплата

Настављен је осцилаторан тренд наплате бруто ПДВ-а из претходних година. Након снажног раста у децембру 2025. у јануару је остварен раст од само 1,1%. Међутим, већ у фебруару је поновно остварен раст од 7,9%, а у марту 5,8%, тако да је на нивоу првог квартала 2026. кумулативна стопа раста бруто ПДВ-а достигла ниво од 5% (Графикон 7).

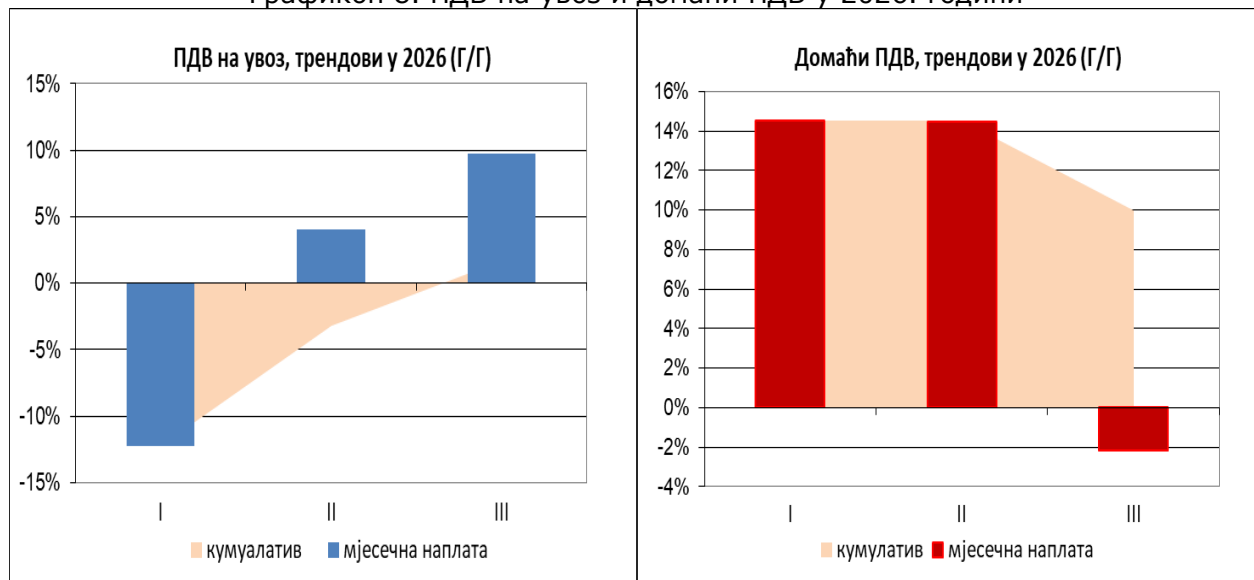
Графикон 7. Трендови у наплати бруто ПДВ-а, 2026



Извор: Управа за индиректно опорезивање БиХ, израчун и приказ ОМА

Анализа структуре бруто ПДВ-а у првом кварталу 2026. указује на закључак да је скромнији раст бруто наплате ПДВ-а почетком 2026. посљедица значајног пада наплате ПДВ-а на увоз од -12,2%. Опоравак увоза у фебруару је донио и позитиван раст ПДВ-а на увоз, но, то није било довољно да се амортизира пад прихода у јануару (Графикон 8, лијево). Снажни раст наплате ПДВ-а на увоз у марту од 9,7% анулирао је дубиозе из претходна два мјесеца и донио раст на нивоу квартала од 1,7%. С друге стране, настављен је тренд високих стопа раста домаћег ПДВ-а, у јануару и фебруару око 14,5%. Међутим, због пада наплате у марту од -2,2%, први пут након тринаест мјесеци позитивних стопа раста, кумулативна стопа раста домаћег ПДВ-а на нивоу првог квартала 2026. смањена је на 10% (Графикон 8, десно).

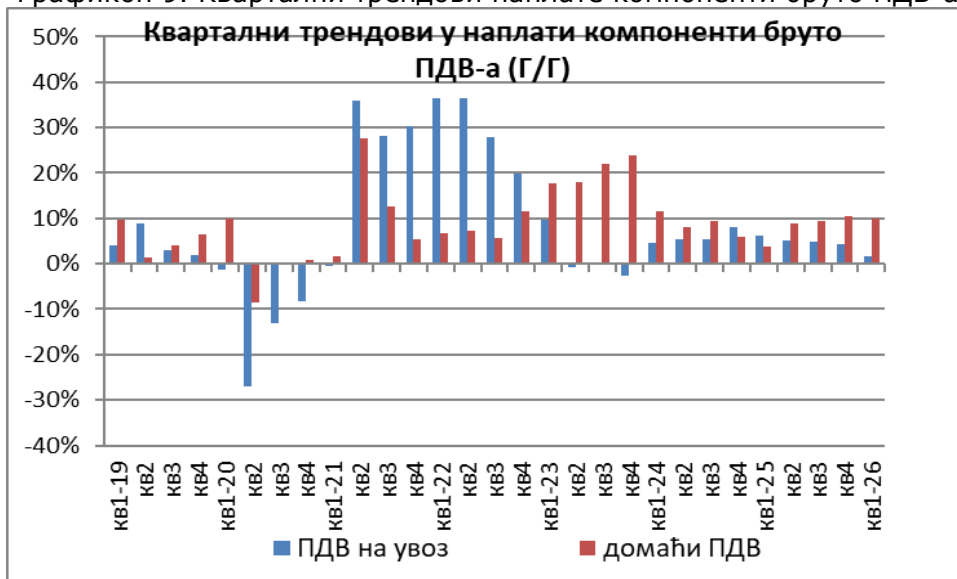
Графикон 8. ПДВ на увоз и домаћи ПДВ у 2026. години



Извор: Управа за индиректно опорезивање БиХ, израчун и приказ ОМА

Квартална поређења наплате ПДВ-а на увоз указују на благо опадајући тренд раста ПДВ-а на увоз и стабилан раст домаћег ПДВ-а. Тренд смањења кварталних стопа раста, који је био евидентан у другом полугодишту 2025., додатно је погоршан скромним растом у првом кварталу 2026. (Графикон 9, „ПДВ на увоз“). С друге стране, у наплати домаћег ПДВ-а од другог квартала 2025. стопе раста су биле јако високе, у распону од 8,8% до 10,6%, што је настављено и у првом кварталу 2026. (Графикон 9, „домаћи ПДВ-е“). С обзиром да је у прва три мјесеца евидентирано 37,3 мил КМ неусклађених прихода може се очекивати и већи раст домаћег ПДВ-а, јер се већи дио неусклађених прихода редовито односи на уплате ПДВ-а.

Графикон 9. Квартални трендови наплате компоненти бруто ПДВ-а



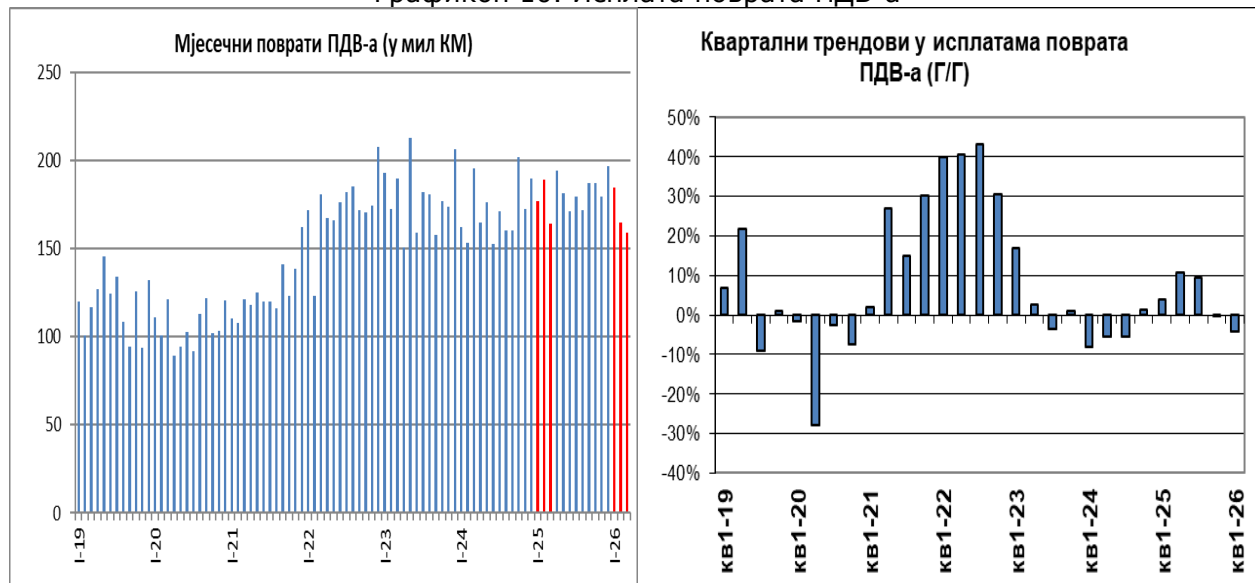
Извор: Управа за индиректно опорезивање БиХ, израчун и приказ ОМА

Поврати ПДВ-а

У 2026. се наставља осцилаторни тренд исплата поврата ПДВ-а из претходних година. У јануару 2026. године исплате поврата су биле веће за 4,4% у односу на исти мјесец 2025. Но, у фебруару је остварен значајан пад исплата поврата од -13%, а у марту од -3,2%. (Графикон 10, лијево). Снажно смањење исплата поврата у фебруару је дијелом посљедица погоршања спољнотрговинске размјене БиХ у јануару 2026. године, али и смањења поврата по основу међународних пројеката. Због законских рокова за исплате поврата ПДВ-а извозницима значајан пад извоза од -11,5% у јануару је довео до смањења исплата поврата у фебруару 2026., док је велики пад увоза у јануару од -15,6%, због дужих законских рокова за поврате осталим обвезницима, довео до смањења поврата у марту 2026.

Због смањења исплата поврата удео поврата ПДВ-а у бруто ПДВ у прва три мјесеца 2026. износио је 23,9%, што је чак за 2,3 п.п. мање од удјела поврата у бруто наплати у првом кварталу 2025. Из анализе структуре поврата према корисницима поврата може се закључити да је главни разлог смањењу исплата поврата ПДВ-а у првом кварталу пад исплата поврата ПДВ-а за међународне пројекте за чак 70,7% или за 23,9 мил КМ, док су поврати обвезницима већи за 4,3 мил КМ или за 0,9% у односу на први квартал 2025. Снажно успоравање исплата поврата ПДВ-а се може најбоље сагледати из кварталних стопа раста, које су након високих стопа у другом и трећем кварталу 2025., 10,8% и 9,4% респективно, пале на нулту стопу раста у четвртном кварталу 2025., те у првом кварталу 2026. прешле у негативну зону раста са стопом од -4,2% (Графикон 10, десно).

Графикон 10. Исплата поврата ПДВ-а



Извор: Управа за индиректно опорезивање БиХ, израчун и приказ ОМА

Нето наплата

Након високих стопа раста у посљедња четири мјесеца 2025. године, у јануару 2026. нето наплата ПДВ-а је била на нивоу наплате у јануару 2025. Разлог за лошију наплату је скроман раст бруто наплате и снажан раст исплата поврата, као посљедица раста извоза у децембру 2025. од 11,1%. Међутим, у фебруару и марту су остварене високе стопе раста нето наплате ПДВ-а од 16% и 8,6%, респективно, што је посљедица позитивног кумулативног ефекта раста бруто наплате ПДВ-а и значајног пада исплата поврата у фебруару и марту (Графикон 11, лијево). Након усклађивања неусклађених прихода може се очекивати и виша стопа раста, јер се већи дио неусклађених прихода редовито односи на уплате ПДВ-а.

Графикон 11. Трендови у наплати нето ПДВ-а



Извор: Управа за индиректно опорезивање БиХ, израчун и приказ ОМА

Квартална поређења нето ПДВ-а указују на убрзавање раста нето ПДВ-а у четвртом кварталу 2025. (+8,7%) и првом кварталу 2026. (+8,2%) у односу на прва три квартала 2025. у којима је стопа раста била у распону 5% - 6,6% (Графикон 11, десно).

Пројектовани износ нето прихода од ПДВ-а у 2026. години износи 7.212,7 мил КМ, што је за 9,1% више од остварења у 2025. години. Пројекција је заснована на историјској сезонској шеми наплате појединих категорија ПДВ-а (која не укључује године са специфичностима), те кретањима и пројекцијама макроекономских показатеља.

1.2. Пројекције прихода од ПДВ-а за период 2027-2029

Анализа трендова наплате указује на дугогодишњи раст прихода од ПДВ-а. У години увођења ПДВ-а (2006) наплаћено је 2.483,8 мил КМ нето прихода од ПДВ-а. У свим наредним годинама, изузев 2009. и 2020. године¹⁴, забиљежен је раст ових прихода. Високе стопе раста биле су посебно изражене у години након увођења ПДВ-а (2007), те у годинама које су услједиле након године избијања пандемије вируса корона (2021 и 2022). Коначно, у 2025. години је наплаћено 6.611,6 мил КМ нето прихода од ПДВ-а, што представља раст од високих 4.127,8 мил КМ или 166,2% у односу на 2006. годину.

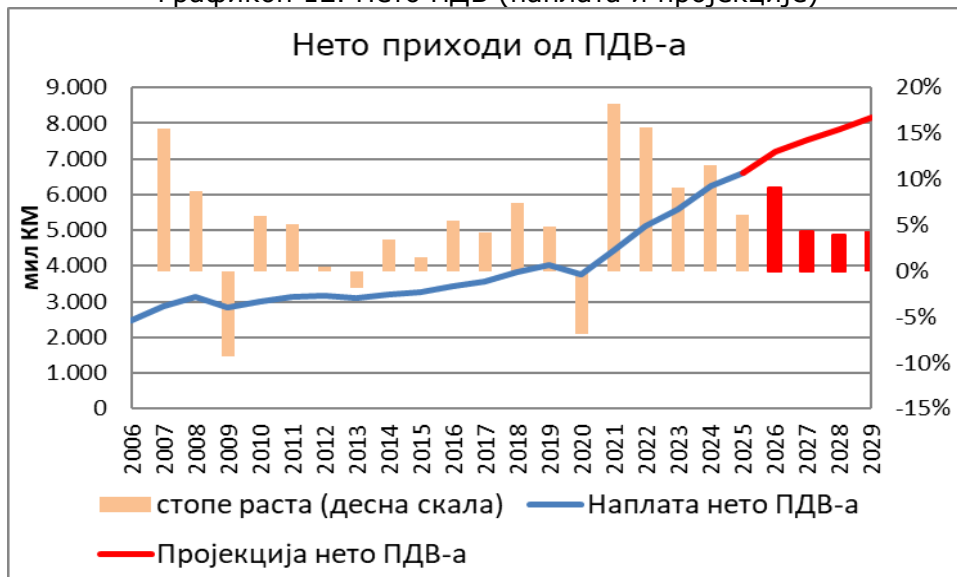
Приходи од ПДВ-а представљају највећи генератор годишњег апсолутног раста укупних прихода од индиректних пореза у периоду 2026-2029. Након пројектоване стопе раста од 9,1% у 2026. години, у наредним годинама су планиране ниже, стабилне стопе раста нето прихода од ПДВ-а, у складу са пројектованим стопама раста потрошње. У периоду 2027-2029, нето приходи од ПДВ-а пројектовани су у складу са дугорочним трендовима наплате, историјском сезонском шемом те пројекцијама релевантних макроекономских показатеља (Оквир 2 и Графикон 12).

¹⁴ Године у којима су били изражени ефекти глобалне финансијске кризе (2009) и појаве пандемије вируса корона (2020)

Оквир 2: Пројекције прихода од ПДВ-а

	2025	2026	2027	2028	2029
Пројекције, мил КМ	6.611,6	7.212,7	7.521,0	7.814,0	8.149,8
Пројекције, % раста		9,1%	4,3%	3,9%	4,3%
Пројекције, % БДП	11,1%	11,5%	11,4%	11,2%	11,1%

Графикон 12. Нето ПДВ (наплата и пројекције)



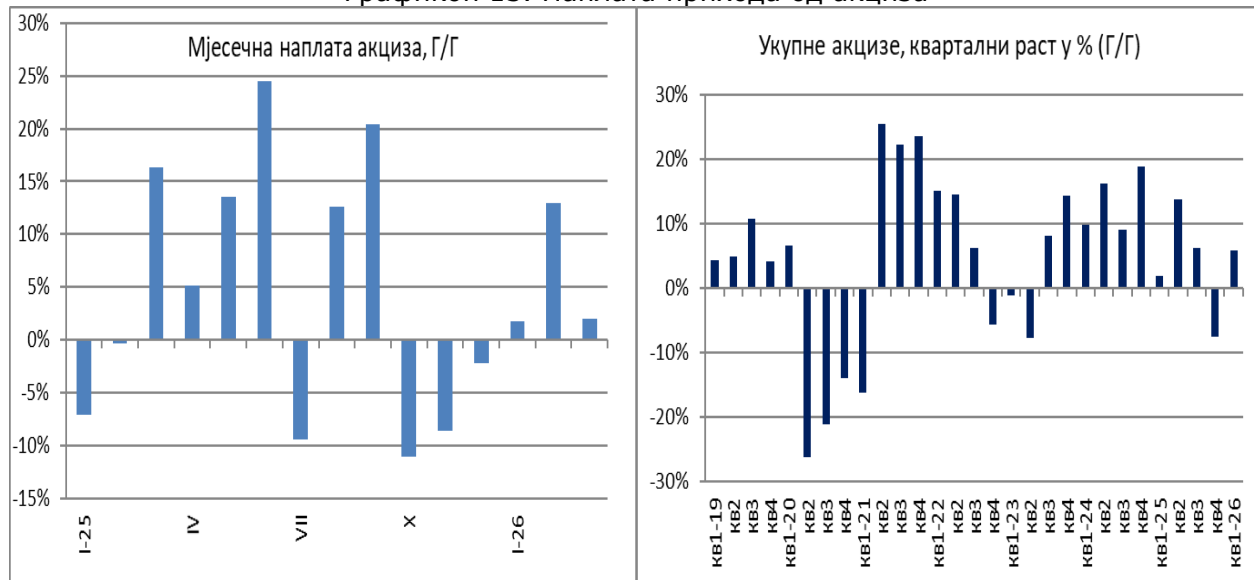
Извор: Управа за индиректно опорезивање БиХ, израчун и приказ ОМА

2. Акцизе

2.1. Укупне акцизе

Након лоше наплате акциза посљедњих неколико мјесеци 2025. године, у прва три мјесеца 2026. остварене су позитивне стопе раста, са максимумом у фебруару од 13% (Графикон 13, лијево), што је довело до кумулативног раста на нивоу квартала од 5,6% (Графикон 13, десно). Ради се о континуитету позитивног раста прихода од акциза од друге половине 2023., осим негативне епизоде у четвртм кварталу 2025.

Графикон 13. Наплата прихода од акциза



Извор: Управа за индиректно опорезивање БиХ, израчун и приказ ОМА

Пројектовани износ нето прихода од акциза у 2026. години је 1.948,5 мил КМ, што је за 1,3% више од остварења у 2025. години (Оквир 3). Пројекција је заснована на текућим трендовима наплате, историјској сезонској шеми наплате појединих категорија акциза (која не укључује године са специфичностима), те кретањима и пројекцијама макроекономских показатеља.

Оквир 3: Пројекције прихода од акциза

	2025	2026	2027	2028	2029
Пројекције, мил КМ	1.923,4	1.948,5	2.018,0	2.087,5	2.166,7
Пројекције, % раста		1,3%	3,6%	3,4%	3,8%
Пројекције, % БДП	3,2%	3,1%	3,1%	3,0%	2,9%

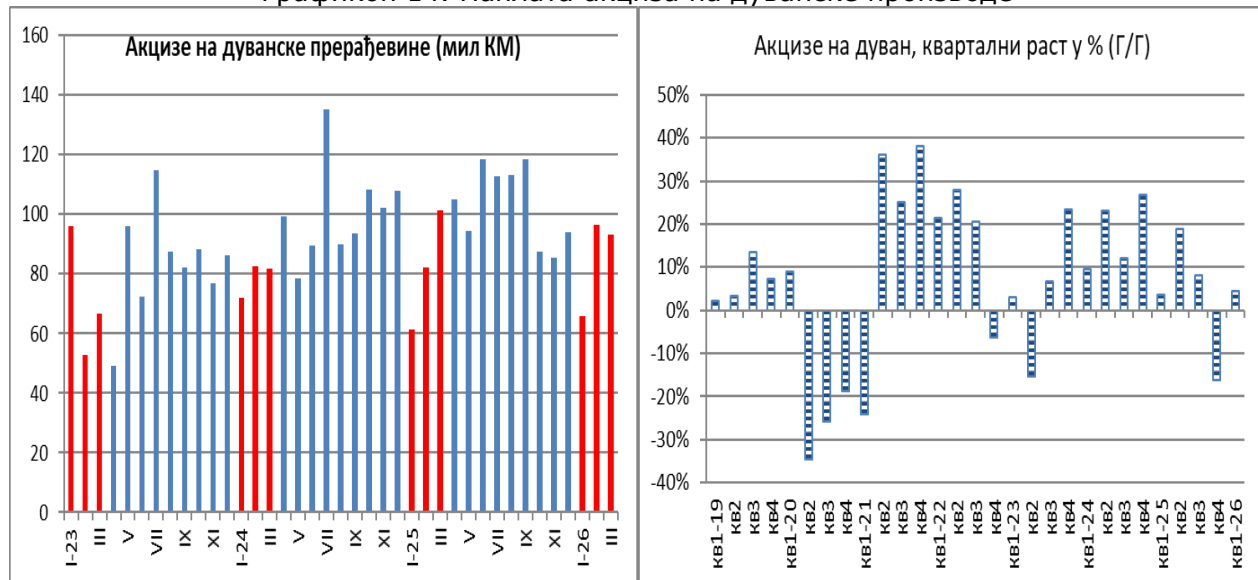
На основу пројекција за 2026. годину и пројекција макроекономских показатеља, за наредне године пројектоване су стабилне стопе раста прихода од акциза (3,6% у 2027. години, 3,4% у 2028. и 3,8% у 2029. години).

2.2. Акцизе на дуванске прерађевине

Акцизе на дуванске прерађевине

Анализа структуре прихода од акциза показује да суфицит, који је остварен у наплати прихода од акциза у првом кварталу 2026. у односу на исти квартал 2025., потиче у највећој мјери од наплате акциза на деривате нафте. То је неуобичајен тренд с обзиром на доминантан удио акциза на дуванске прерађевине у укупно наплаћеним акцизима. Осим чињенице да је почетак рата са Ираном подстакнуо увоз деривата нафте разлог за смањење ефеката наплате акциза на дуванске прерађевине јесте погоршање трендова које је започело у октобру 2025. и наставило се у првом кварталу 2026. Након јако лоше наплате акциза на дуванске у четвртм кварталу 2025. године, у јануару 2026. је остварен раст прихода од акциза на дуванске прерађевине од 7%, а у фебруару од 17,4%. Међутим, у марту је поновно остварен пад наплате од -8% (Графикон 14, лијево).

Графикон 14. Наплата акциза на дуванске производе



Извор: Управа за индиректно опорезивање БиХ, израчун и приказ ОМА

Могуће је неколико разлога за велики пад наплате акциза у четвртном кварталу 2025. Први разлог је ефекат више базе из 2024. године, али, исто тако, не треба занемарити ни раст тржишта е-цигарета и осталих дуванских производа који нису обухваћени опорезивањем акцизом. Један од разлога је и кориговање политике продаје дуванских компанија, која је, очигледно, била значајно испод очекиване, имајући у виду да ни у првом кварталу 2026. није дошло до значајнијег увоза дуванских прерађевина, што је резултовало скромним растом наплате акциза од 4,3% (Графикон 14, десно). Треба имати у виду да тржиште у БиХ држе три дуванске корпорације, те се свака промјена пословних политика или *ad hoc* пословна одлука према тренутачној процјени стања на тржишту менаџмента ових корпорација неминовно одражава на укупну наплату акциза на дуванске прерађевине, што има за посљедицу снажне осцилације наплате. Један од фактора који је могао утицати на наплату акциза на дуванске прерађевине јесте и повећање малопродајних цијена цигарета. У првом кварталу 2026. малопродајне цијене су повећане у неколико наврата¹⁵, што је могло потакнути већи увоз цигарета по старим цијенама, а тиме и наплату акцизе у фебруару, прије примјене нових цијена, али исто тако је могло негативно утицати на потражњу у земљи и, посљедично, на увоз цигарета и наплату акциза у марту након повећања цијена.

Пројекције акциза на дуванске прерађевине за 2026. годину

Основно полазиште за пројекције прихода од акциза на дуванске прерађевине за 2026. јесу текући трендови наплате акциза на дуванске прерађевине, које карактеришу велике осцилације. За разлику од пројекција за претходне године историјски трендови наплате акциза на дуванске прерађевине не могу представљати поуздано полазиште за пројекције након промјене режима плаћања акциза током 2023., које је довело до структуралног прекида у серијама података и губљења директне корелације између наплаћених прихода од акциза и података о количинама, цијенама и вриједности тржишта цигарета и дувана из евиденције издатих акцизних маркица за дуванске прерађевине. Имајући у виду сва ограничења, полазећи од текућих трендова у наплати акциза на дуванске прерађевине и текућих трендова на тржишту цигарета у БиХ у првом кварталу 2026., претпостављајући да ће укупно повећање просјечне пондерисане цијене цигарета у 2026., укључујући и повећање малопродајних цијена цигарета у првом кварталу 2026. бити у складу са пројекцијама

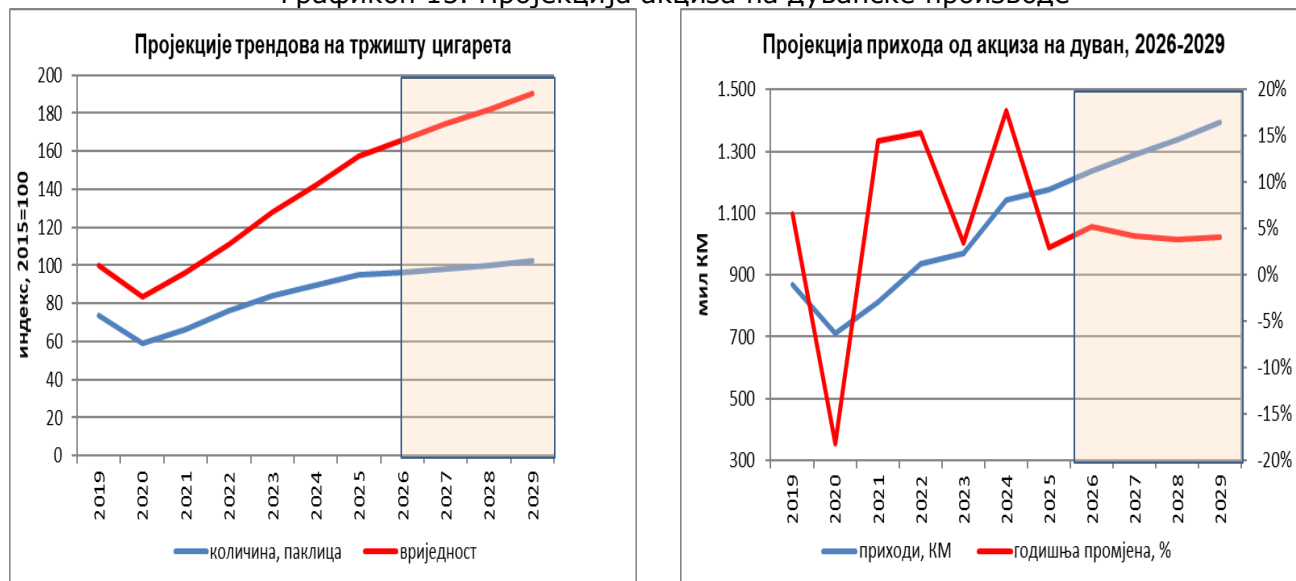
¹⁵ У првом кварталу 2026. малопродајне цијене одређених брендова цигарета двије највеће дуванске корпорације су повећане 13.02.2026. и 19.02.2026., а треће мултинационалне дуванске корпорације 09.03.2026.

индекса потрошачких цијена ДЕП-а и износити максимално 4,1%, у 2026. се може очекивати раст прихода акциза на дуванске прерађевине од 5,3%.

Пројекције акциза на дуванске прерађевине за 2027-2029

Важан фактор остварења пројекција наплате акциза јесте непромијењена акцизна политика и континуирана борба против црног тржишта цигарета и дувана у БиХ. У наредне три године очекује се стабилизовање политичке ситуације у свијету и стабилизација робних берзи и цијена на свјетском тржишту, опоравак и раст економије, дохотка и потрошње у складу са макроекономским пројекцијама. Раст тржишта би требао пратити макроекономске пројекције потрошње, што би уз раст просјечне пондерисане цијене у складу са пројекцијама индекса потрошачких цијена ДЕП-а требало довести до даљег раста вриједности промета цигарета и опорезованих количина цигарета (Графикон 15, лијево). Под наведеним претпоставкама у 2027., 2028., и 2029. може се очекивати раст прихода од акциза на дуванске прерађевине од 4,2%, 3,8% и 4,1% (Графикон 15, десно).

Графикон 15. Пројекција акциза на дуванске производе



Извор: Управа за индиректно опорезивање БиХ, израчун и приказ ОМА

2.3. Акцизе на деривате нафте

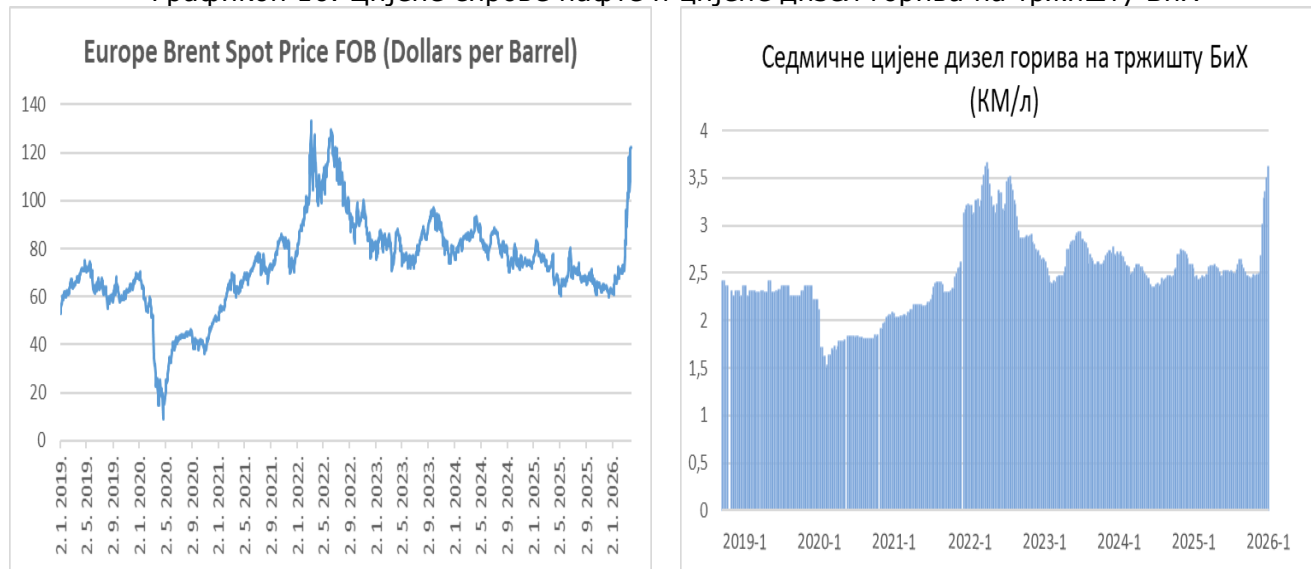
Седмичне цијене дизел горива на тржишту БиХ

Графикон 16. (десно) приказује седмичне цијене дизел горива¹⁶ у БиХ у периоду од 2019. до 16. седмице 2026. године, које углавном прате динамику цијена сирове нафте. Након периода изразито стабилних цијена у 2019. години, цијене дизел горива на тржишту БиХ снажно су пале у прољеће 2020. године, као посљедица пандемије вируса корона. У 21. седмици 2020. године цијена дизел горива износила је свега 1,5 КМ/л. Од 22. седмице 2020. године цијене дизел горива биљеже стабилан тренд раста, који је задржан кроз читаву 2021. годину. На крају 2021. године просјечна седмична цијена дизел горива износила је 2,3 КМ/л. Дешавања у Украјини утицала су на интензивирање тренда раста цијена у 2022. години. Просјечне цијене дизел горива достигле су свој максимум од високих 3,7 КМ/л у 28. седмици 2022. године. Након тога услиједио је тренд пада цијена дизел горива све до 21. седмице

¹⁶ Приказани су само подаци за дизел гориво јер је након 19. седмице 2022. године прекинуто извјештавање о цијенама за горива 95 БМБ и 98 БМБ на веб страници Спољнотрговинске коморе БиХ.

2023. године када су износиле 2,4 КМ/л. Слједи поново тренд раста цијена дизел горива до 41. седмице 2023. године (2,9 КМ/л), па онда, са блажим изузецима, поново тренд пада све до октобра 2024. године када су се просјечне седмичне цијене кретале између 2,35-2,40 КМ/л. Након тога, све до 10. седмице 2026. године, цијене дизел горива су биле релативно стабилне и кретале се у распону 2,35-2,75 КМ/л. Рат на Блиском истоку донио је огроман раст цијена сирове нафте (Графикон 16, лијево). Према подацима Спољнотрговинске коморе БиХ, од 11. седмице 2026. године услједио је огроман раст цијена дизел горива. Према посљедњим доступним седмичним подацима за 2026. годину, просјечне цијене дизел горива у БиХ у 16. седмици 2026. године износиле су 3,62 КМ/л.

Графикон 16. Цијене сирове нафте и цијене дизел горива на тржишту БиХ



Извор: Приказ Одјељења на основу података U.S. Energy Information Administration (графикон лијево) и International Road Transport Union-a преузетих са web странице Спољнотрговинске коморе БиХ (графикон десно)

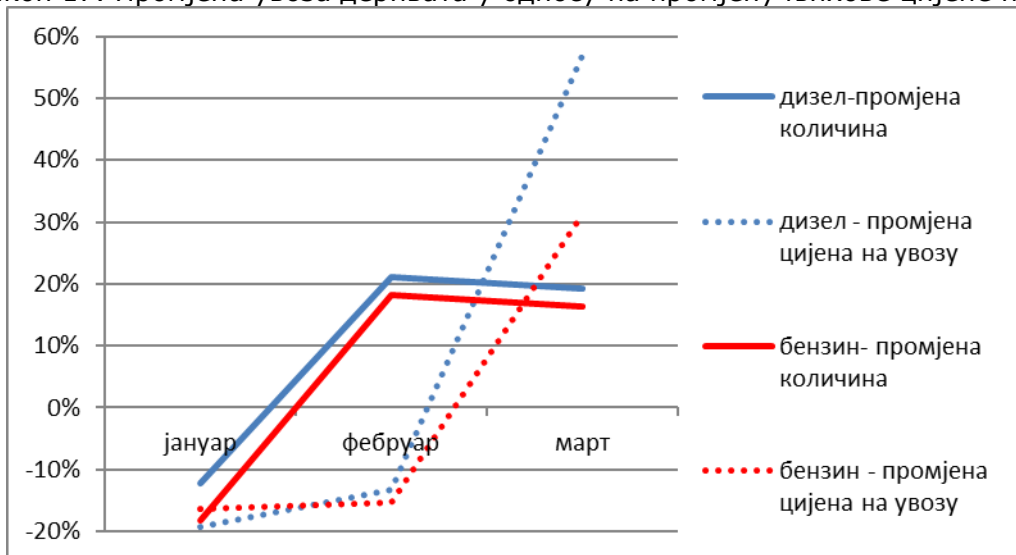
Структура основице за акције на деривате нафте

Увоз деривата нафте у 2025. години достигао је износ од 1,97 млрд литара и већи је за 3,2% него у 2024. години. Посматрано по врстама деривата, увоз дизел горива је виши за 4,1%, бензина за 6,8%, док је увоз осталих деривата (лож уље, керозин, ЛПГ) био нижи за 13,6% у односу на претходну годину.

У првом кварталу 2026. године, увоз деривата износио је 442 мил литара и већи је за 7,9% у односу на исти квартал претходне године. Посматрано по врстама деривата, увоз дизел горива је виши за 9,2%, бензина за 5,1%, док је увоз осталих деривата (лож уље, керозин, ЛПГ) био нижи за 8,1% у односу на претходну годину.

С обзиром на велики раст цијена деривата на увозу у марту 2026. године, занимљиво је погледати и мјесечну динамику унутар првог квартала 2026. године (Графикон 17). У мјесецу јануару цијене на увозу биле су испод прошлгодишњих за оба деривата, дизел и бензин, а падао је и њихов увоз у БиХ у литрима. У фебруару су цијене деривата на увозу такође биле испод прошлгодишњих, а стопе раста њиховог увоза у литрима биле су позитивне. У марту су цијене на увозу нагло порасле у односу на претходну годину, посебно за дизел гориво (преко 50%). Супротно закону тражње, увоз деривата нафте у БиХ марту је такође порастао (дизел гориво +19,3%; бензин +16,3%), као одговор дистрибутера на неизвјесности и стални раст цијена сирове нафте на свјетским берзама.

Графикон 17. Промјена увоза деривата у односу на промјену њихове цијене на увозу

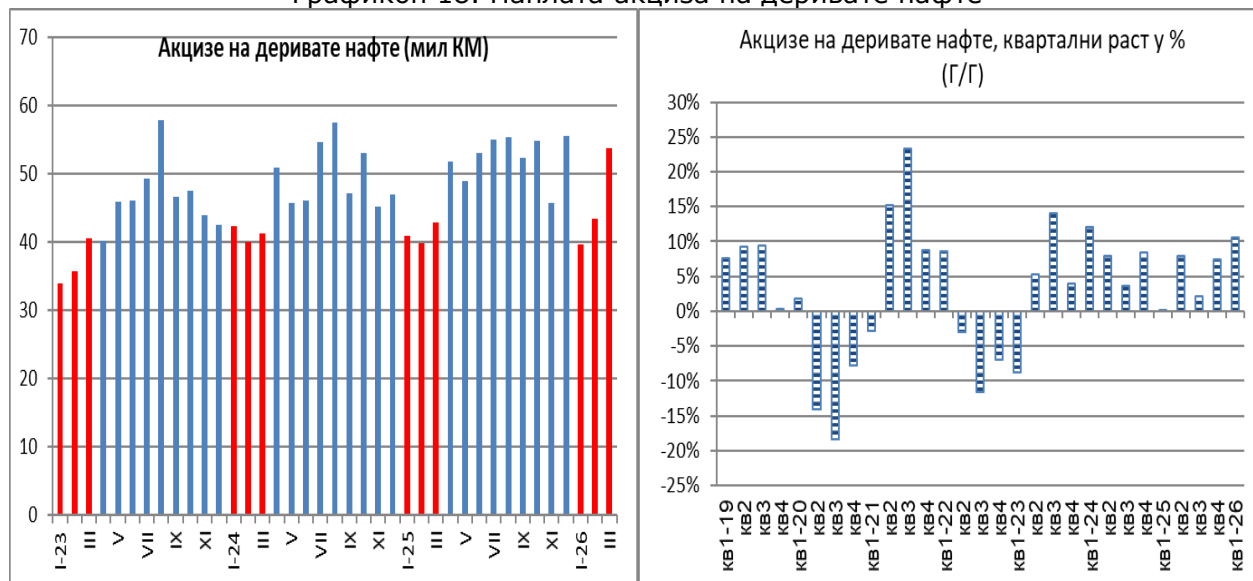


Извор: Израчун Одјељења на основу података УИО

Пројекције акциза на деривате нафте за 2026. годину

Наплата акциза на деривате нафте је традиционално нижа почетком фискалне године. У јануару 2026. је забиљежен пад прихода од акциза на деривате нафте од -3,4%. Међутим, након лошијег старта у фебруару је остварен раст од 9,4%, а у марту од чак 25,1%, због великог повећања увоза деривата нафте (Графикон 18, лијево). Раст наплате у фебруару је анулирао дефицит из јануара, а огроман раст наплате у марту је донио раст од 10,6% у првом кварталу 2026. (Графикон 18, десно).

Графикон 18. Наплата акциза на деривате нафте



Извор: Управа за индиректно опорезивање БиХ, израчун и приказ ОМА

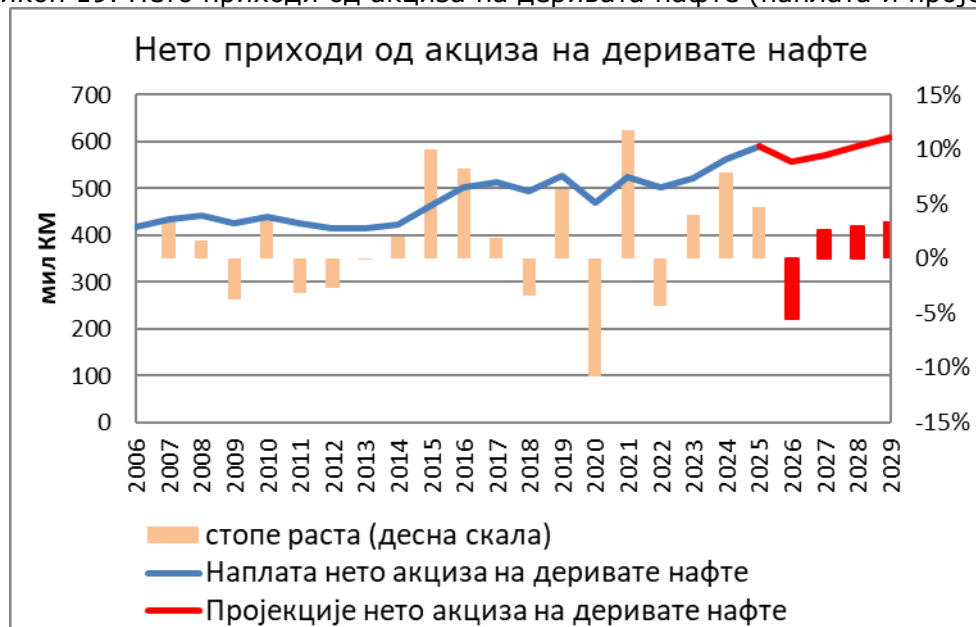
Имајући у виду све наведено, а на основу пројекција макроекономских показатеља, кретања цијена на свјетском тржишту нафте и цијена деривата на тржишту БиХ, цјеновне еластичности потражње деривата, те посљедњих трендова наплате акциза и сезонске шеме наплате која не укључује године са специфичностима, пројектована стопа раста нето прихода од акциза на деривате нафте за 2026. годину је негативна и износи -5,6%.

Пројекције акциза на деривате нафте за 2027-2029

Снажне турбуленције цијена у протеклом периоду заједно са кретањима релевантних макроекономских индикатора одредиле су потрошњу деривата нафте на тржишту БиХ, а тиме и прикупљене приходе по основу акциза на деривате нафте који имају значајан удио у укупним приходима од индиректних пореза. Пошто је потрошња деривата нафте цјеновно нееластична,¹⁷ нето приходи од акциза на деривате нафте били су релативно стабилни.

Пројекције акциза на деривате нафте за период 2027-2029 прате пројекције релевантних макроекономских показатеља. У 2027., 2028. и 2029. години планиране су стабилне стопе раста прихода од акциза на деривате нафте и то: 2,6%, 3% и 3,4%, респективно (Графикон 19).

Графикон 19. Нето приходи од акциза на деривата нафте (наплата и пројекције)



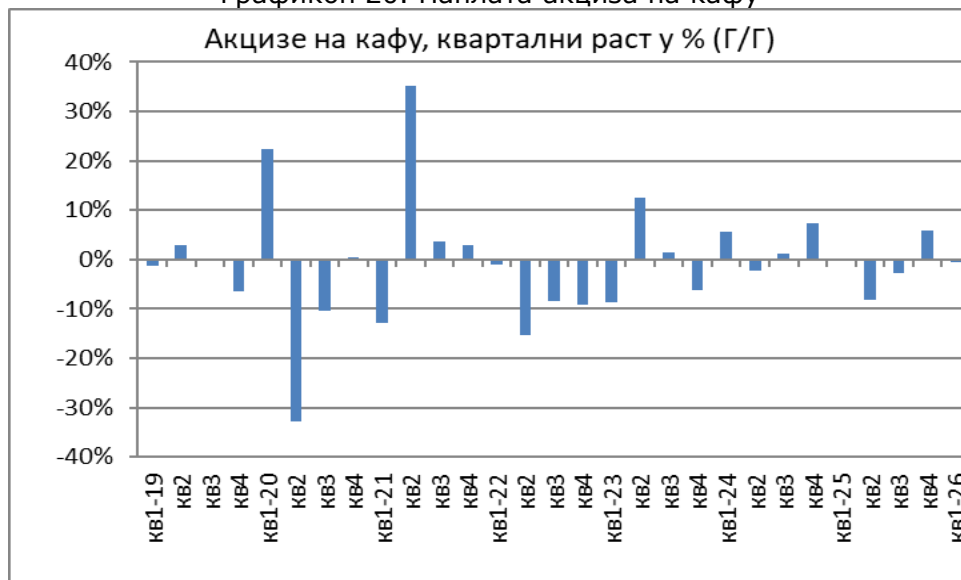
Извор: Подаци УИО и пројекције ОМА

2.4. Остало

У прва два мјесеца 2026. забиљежени су негативни трендови у наплати акциза на кафу. На нивоу прва два мјесеца кумулативни пад наплате акциза на кафу износио је -13,2% (Графикон 20). Међутим, у марту је остварен снажан раст наплате акциза на кафу од 22,7%, што је анулирало дефицит из прва два мјесеца 2026.

¹⁷ Израчун еластичности потражње деривата нафте у БиХ доступан је у ОМА Билтену 237/238, www.oma.uino.gov.ba
 Бања Лука: Бана Лазаревића, 78 000 Бања Лука, Тел/факс: +387 51 335 350, E-mail: oma@uino.gov.ba
 Сарајево: Змаја од Босне 476, 71 000 Сарајево, Тел:+387 33 246 081, Факс:+387 033 246 080, Web: www.oma.uino.gov.ba

Графикон 20. Наплата акциза на кафу

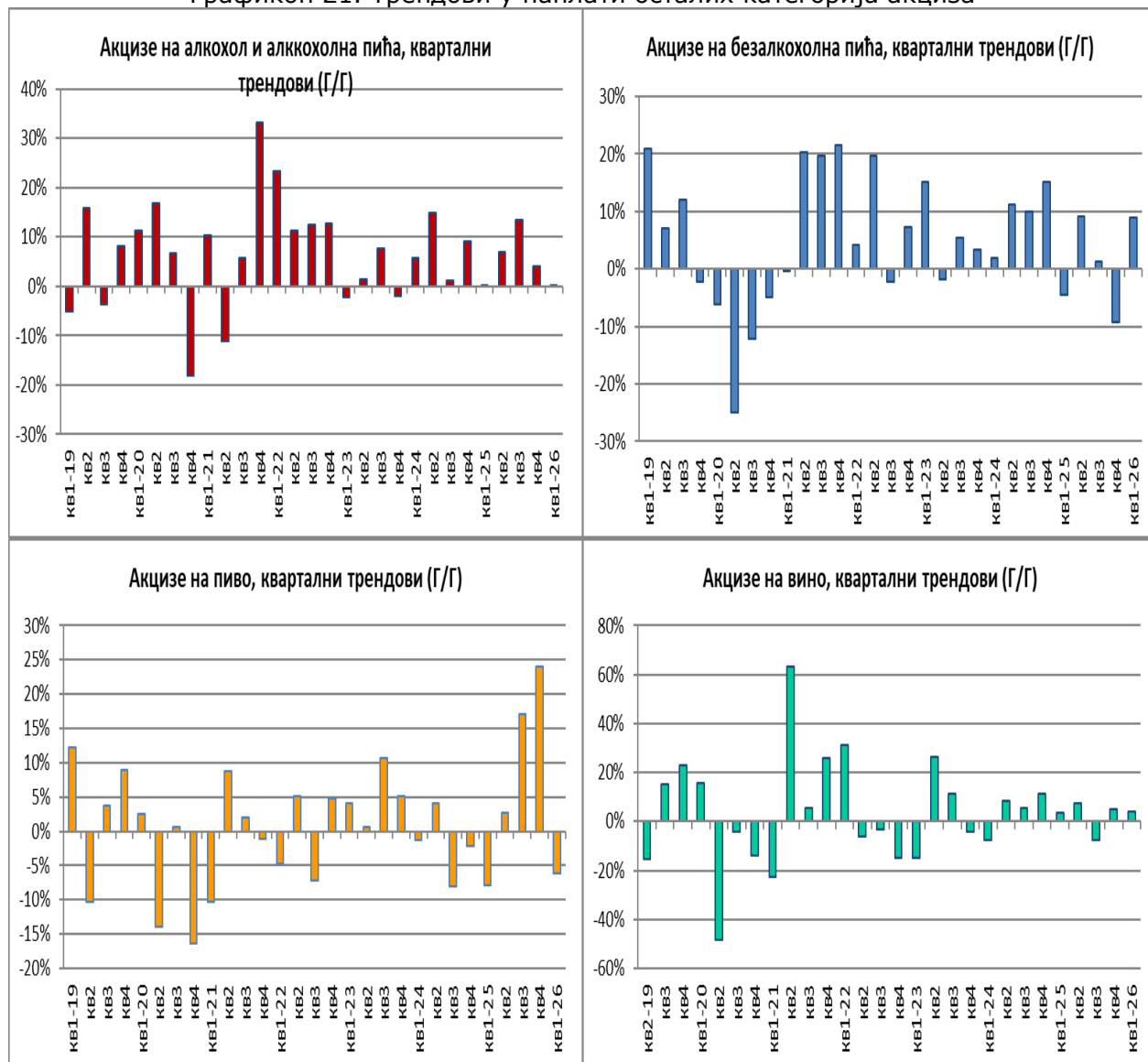


Извор: Управа за индиректно опорезивање БиХ, израчун и приказ ОМА

Наплата акциза на групацију производа коју чине пиво, вино, алкохол, алкохолна и безалкохолна пића је у првом кварталу 2026. била за 0,4% већа од наплате у истом периоду 2025. Међутим, трендови унутар структуре наплаћених акциза по врсти производа су различити зависно од врсте производа. Позитиван квартални раст од 4% остварен је у наплати акциза на вино, које имају миноран удио у укупном износу наплаћених акциза на производе из ове групације, те у наплати акциза на безалкохолна пића од 9%. Наплата акциза на алкохол и алкохолна пића је била на нивоу наплате из истог периода 2025. С друге стране, у наплати акциза на пиво остварен је пад прихода од -6,1%, (Графикон 21).

Приходи од осталих категорија акциза (алкохол и алкохолна пића, пиво, вино, безалкохолна пића и кава) немају значајно учешће у укупним приходима од акциза. Њихове пројекције раде се засебно за сваку категорију акцизног производа, а засноване су на историјској сезонској шеми наплате појединих категорија акциза (која не укључује године са специфичностима), наплати у првом кварталу 2026. године, те кретањима и пројекцијама макроекономских показатеља. Пројектована стопа раста збирно свих осталих прихода од акциза за 2026. годину износи -2,4%. Стопа је негативна због високе основице у 2025. години, из разлога што је у 2025. у два мјесеца остварен енорман раст наплате акциза на домаћа пива, који се може објаснити наплатом старог дуга. У 2027., 2028. и 2029. години планиране су стабилне стопе раста групације осталих категорија акциза по стопама: 2,1%, 2% и 2,4%, респективно.

Графикон 21. Трендови у наплати осталих категорија акциза



Извор: Управа за индиректно опорезивање БиХ, израчун и приказ ОМА

3. Царине

3.1. Пројекције прихода од царина за 2026

Први пут, након пет година позитивних мјесечних стопа раста, у јануару 2026. забиљежен је пад прихода од царина од -5,9%. Но, већ у фебруару је остварен раст наплате прихода од царина од 4,9%, а у марту 14,4% (Графикон 22, лијево). Позитиван тренд раста је анулирао пад наплате у јануару, те је на нивоу првог квартала 2026. остварен раст од 5,5% (Графикон 22, десно). Квартална поређења наплате прихода од царина показују наставак опадајућег тренда раста у односу на претходне године.

Графикон 22. Трендови у наплати царина



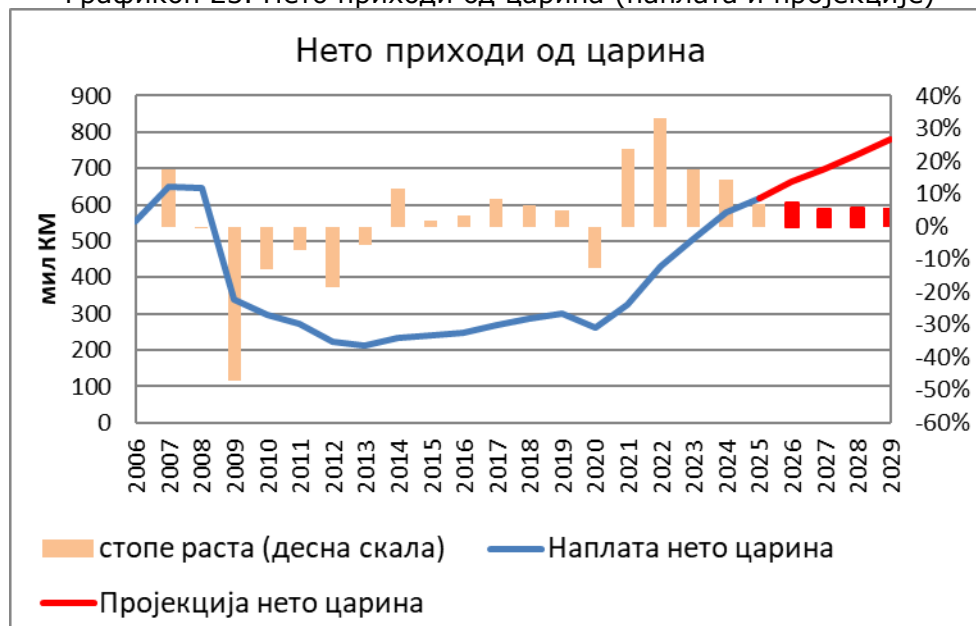
Извор: Управа за индиректно опорезивање БиХ (израчун и приказ ОМА)

Према подацима УИО у периоду јануар - март 2026. године остварена је стопа раста увоза од 0,4% у односу на исти период претходне године. Према пројекцијама ДЕП-а, на нивоу године ће бити остварена виша стопа раста увоза од 4,2%. Имајући у виду трендове наплате прихода од царина и кретање увоза, за 2026. годину се пројектова нето наплата царина у износу од 664,6 мил КМ, што је за 7,3% више од наплате у претходној години.

3.2. Пројекције прихода од царина за период 2027-2029

Либерализација спољне трговине довела је до снажног пада прихода од царина. Са 650,4 мил КМ у 2007. години, нето приходи од царина пали су на свега 211 мил КМ у 2013. години. Од 2014. године забиљежен је шестогодишњи тренд благог раста ових прихода, досежући ниво од 300,6 мил КМ у 2019. години.

Графикон 23. Нето приходи од царина (наплата и пројекције)



Извор: Подаци УИО и пројекције ОМА

У 2020. години, са пандемијом коронавируса, нето приходи од царина су поново пали на 262,2 мил КМ, док су у периоду 2021-2025 забиљежили снажан опоравак, те су у 2025. години износили 619,4 мил КМ.

Пројекције прихода од царина (Оквир 4) засноване су на трендовима наплате, а прате пројекције кретања увоза. У 2027., планирана је стопа раста прихода од царина од 5,2%, док је у 2028. и 2029. години пројектована једнака стопа од 5,6% (Графикон 23).

Оквир 4: Пројекције прихода од царина

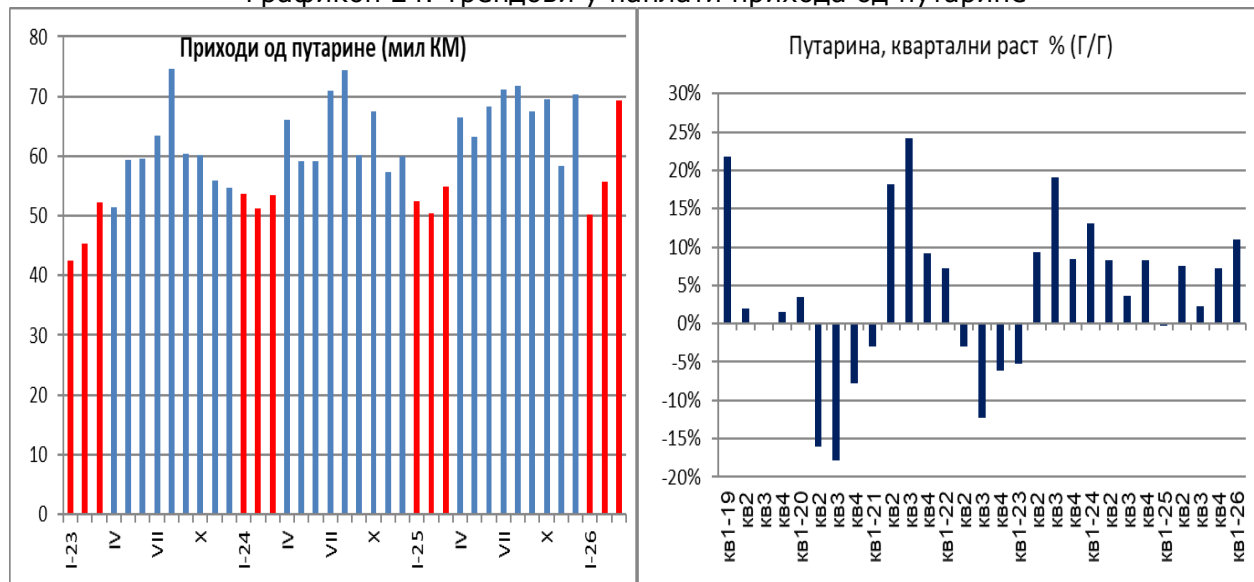
	2025	2026	2027	2028	2029
Пројекције, мил КМ	619,4	664,6	699,1	738,3	779,6
Пројекције, % раста		7,3%	5,2%	5,6%	5,6%
Пројекције, % БДП	1,0%	1,1%	1,1%	1,1%	1,1%

4. Путарина

4.1. Пројекције прихода од путарине за 2026

Наплата акциза на деривате нафте и путарине имају сличне трендове, иако постоје разлике у обухвату опорезивања. У јануару 2026. је забиљежен пад прихода од путарине од -4,6%. Међутим, у фебруару је остварен раст од 10,6%, што је анулирало пад у јануару и донијело раст на нивоу два мјесеца од 2,9% (Графикон 24, лијево). Слично тренду код акциза на деривате нафте, у марту је остварен рекордан раст прихода од путарине од 26,1%, што је резултирало кварталним растом од 10,9%.

Графикон 24. Трендови у наплати прихода од путарине



Извор: Управа за индиректно опорезивање БиХ, израчун и приказ ОМА

Пројектовани износ нето наплате путарине у 2026. години износи 700,2 мил КМ, што је за 8,3% мање него у претходној години. Негативна стопа раста путарине у 2026. години резултат је предвиђеног пада потрошње деривата ради раста цијена, те више основице у претходној години ради предвиђене поновне примјене ослобађања плаћања путарине обвезницима којима то омогућава Закон о акцизама, са почетком од 2026. године.¹⁸

4.2. Пројекције прихода од путарине за период 2027-2029

На дугорочну динамику прихода од путарине највише су утицале измјене стопа опорезивања. До 2009. године, учешће прихода од путарине није било значајно у приходима од индиректних пореза. Са увођењем намјенске путарине на средини 2009. године,¹⁹ приходи од путарине имају значајније ућешће у индиректним порезима. Посматрано у апсолутним износима, у периоду 2009-2014 нето приходи од путарине су се кретали у распону 250,2-307 мил КМ. Са падом цијена нафте на свјетском тржишту и цијена деривата нафте на тржишту БиХ, у 2015. години расту приходи од путарине. У периоду 2015-2017, нето приходи од путарине су се кретали у распону 320,5-382,7 мил КМ. У фебруару 2018. године долази до

¹⁸ Више у Дијелу I: „Основе и претпоставке пројекција прихода од индиректних пореза“

¹⁹ На средини 2009. године, новим Законом о акцизама уведена је намјенска путарина за финансирање аутопутева у износу од 0,10 КМ/л. Тиме је укупна стопа путарине повећана са 0,15 КМ/л на 0,25 КМ/л.

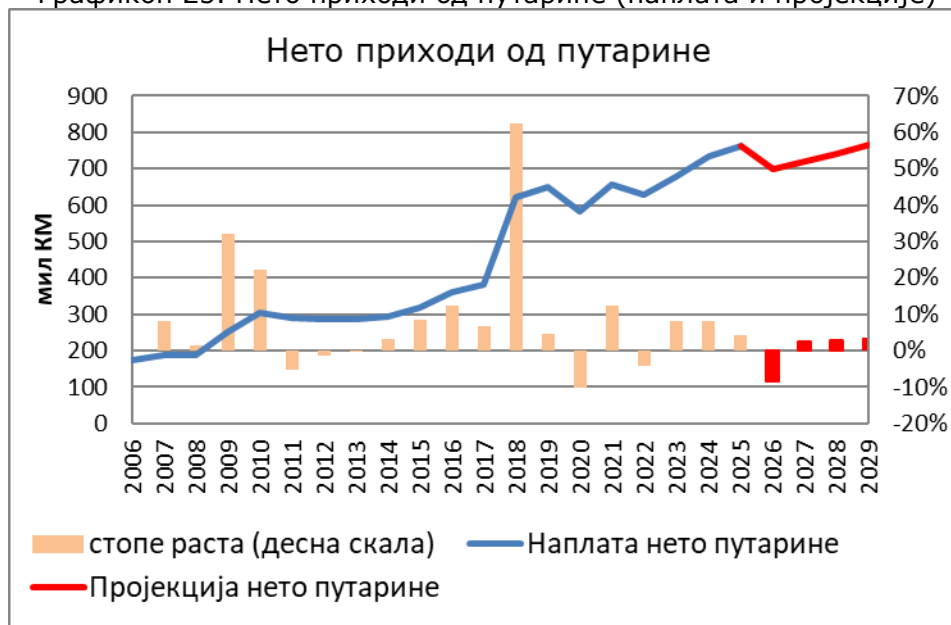
раста стопе намјенске путарине²⁰, а нето приходи од путарине биљеже нагли скок наплате. У периоду 2018-2023 кретали су се у распону 584-677,7 мил КМ, а значајно колебање у овом периоду последица је рестриктивних мјера у борби против вируса корона, рата у Украјини и последичних огромних разлика у цијенама нафте на свјетском тржишту и деривата нафте на тржишту БиХ. У 2025. години нето приходи од путарине су износили 763,9 мил КМ.

Пројекције прихода од путарине прате пројекције релевантних макроекономских показатеља. У 2027., 2028. и 2029. години планиране су стопе раста прихода путарине од 2,6%, 3% и 3,4%, респективно (Оквир 5 и Графикон 25).

Оквир 5: Пројекције прихода од путарине

	2025	2026	2027	2028	2029
Пројекције, мил КМ	763,9	700,2	718,4	740,0	765,2
Пројекције, % раста		-8,3%	2,6%	3,0%	3,4%
Пројекције, % БДП	1,3%	1,1%	1,1%	1,1%	1,0%

Графикон 25. Нето приходи од путарине (наплата и пројекције)



Извор: Подаци УИО и пројекције ОМА

²⁰ Измјенама Закона из 2017. године (примјена од фебруара 2018. године) члан који регулише основицу и износ путарине је измијењен. Стопа намјенске путарине је повећана са 0,10 КМ/л на 0,25 КМ/л, а раздвојена је на 0,20 КМ/л за изградњу аутопутева и 0,05 КМ за изградњу и реконструкцију других путева. Тиме је укупна стопа путарине повећана са 0,25 КМ/л на 0,40 КМ/л.

IV РИЗИЦИ

Имајући у виду огромне непознанице у тренутку израде пројекција о даљем одвијању ситуације на међународном плану везано за ратна дешавања у свијету, те кориштене претпоставке (ДЕП, макроекономске пројекције), истичемо да постоје значајни ризици за остварење пројекција прихода од индиректних пореза. С обзиром на основне поставке пројекција индиректних пореза и укупне економске услове у БиХ и у свијету, остварење пројектованог нивоа прихода од индиректних пореза у периоду 2026-2029 је подложно сљедећим ризицима: (1) свим ризицима за остварење пројектованих макроекономских показатеља (ДЕП) и (2) ризицима који се односе на саму наплату прихода од индиректних пореза и борбу против сиве економије.

1. Макроекономски ризици

Пројекције прихода од индиректних пореза су уско везане за пројекције макроекономских показатеља ДЕП-а. Сви ризици које ДЕП помиње у својим пројекцијама по аутоматизму представљају и ризике за пројекције прихода од индиректних пореза, пошто свако одступање реализације ДЕП-ових параметара од њихових пројектованих вриједности неизбежно доводи и до одступања реализираних од пројектованих прихода од индиректних пореза.

2. Поврат ПДВ-а на куповину првог стамбеног објекта

Измјене²¹ Закона о ПДВ-у којима се уводи право на поврат ПДВ-а на куповину првог стамбеног објекта ступиле су на снагу 12.04.2025. Иако је измјенама Закона предвиђено доношење измјена Правилника о примјени Закона о ПДВ-а, којима ће се прецизирати увјети за примјену права на поврат ПДВ-а, у року од 60 дана, због сложености материје, сагледавања свих могућих ситуација које могу настати у пракси и спровођења обавезне процедуре е-консултација, у вријеме израде пројекција прихода од индиректних пореза измјене Правилника нису донесене, тако да нису позната правила за обрачун поврата, нити је познат почетак исплата поврата ПДВ-а. Из тог разлога није могуће процијенити статичке ефекте на наплату индиректних пореза у смислу губитака прихода од ПДВ-а. Међутим, динамичка анализа за наредне године требала би узети у обзир процјене кретања макроекономских показатеља, те цјеновну еластичност потражње за становима. **Као могући ризик еластичне потражње за становима јесте неутрализација позитивних ефеката поврата ПДВ-а за физичке особе.** С обзиром да се ради о значајном износу олакшице раст потражње за становима изазване правом на поврат ПДВ-а може имати за посљедицу раст цијена станова, што може одвратити потенцијале купце од куповине станова (одлагањем или одустајањем од куповине), као и остале купце који не би имали право на поврат ПДВ-а. То би, у коначници, могло анулирати олакшицу која се одобрава купцима станова, чиме би се изгубио основни циљ измјене Закона о ПДВ-у.

3. Ослобађања плаћања путарине

Према Закону о акцизама рудници, термоелектране и жељезнице у БиХ су ослобођени плаћања путарине. Савјет за државну помоћ је 2023. утврдио да наведена олакшица представља државну помоћ, те је наложило корисницима олакшице (рудницама и термоелектранама) да врате примљену олакшицу, што подразумијева уплату путарине за 2022. на ЈР УИО.²² Након тога суспендована је примјена ослобађања плаћања путарине за кориснике олакшице, што је имало за посљедицу већу наплату прихода од путарине. Уважавајући пресуде Суда БиХ, Савјет за државну помоћ је након поступка *ex post* контроле

²¹ „Службени гласник БиХ“ бр. 20/25 од 04.04.2025.

²² „Службени гласник БиХ“ бр. 49/23 и „Службени гласник БиХ“ 63/23

донијело коначно рјешење²³ којим је утврђено да ослобађање плаћања путарине за руднике, термоелектране и жељезнице не представља државну помоћ.

Имајући у виду да су у моменту израде пројекција непознате укупно ослобођене количине дизела, коначни износ плаћене путарине и динамика исплате поврата, пројекције прихода од путарине за период 2026-2029 **не укључују исплате поврата путарине корисницима олакшице за период 2023-2025.**

Као и у пројекцијама из октобра 2025. указујемо на магнитуду негативног утицаја исплате поврата обвезницима којима то омогућава Закон о акцизама. Према подацима²⁴ из 2022., посљедње године у којој су ослобађања плаћања путарине примијењена на руднике и термоелектране, наведену олакшицу су искористила 22 привредна субјекта и двије ентитетске жељезнице. Количина дизела која је у наведеној години ослобођена путарине а коју су искористили корисници олакшице износила је 57,6 мил литара, из чега произилази да је ослобађање путарине износило 23 мил КМ. Ослобађање путарине се није примјењивало у 2023., 2024. и 2025. години, те дијелу 2026. године. Стога би максимални негативни износ поврата путарине за наведене три године износио 69 мил КМ, на бази података из 2022. и уз задржавање истог обима пословних активности рудника и термоелектрана у протекле три године. Треба имати у виду и сљедећу специфичност евентуалног поврата путарине, а везано за структуру прихода од индиректних пореза и систем расподеле. Обвезници плаћају „буџетску“ путарину у износу од КМ 0,15 / литри и намјенску у износу од КМ 0,25 / литри, из чега имплицира да би се у случају поврата 40% поврата путарине требало извршити на терет текуће наплате путарине на ЈР УИО, што се директно рефлектује на буџете ентитета и Дистрикта, а 60% из намјенске путарине (текуће наплате или акумулисане на подрачуна код Централне банке БиХ), што се рефлектује на финансирање аутопутева.

4. Укидање или смањење акциза на деривате нафте

Рат на Блиском истоку донио је велике нестабилности на тржишту енергената. Од почетка рата дошло је до наглог скока цијене сирове нафте на свјетском тржишту. Представнички дом Парламентарне скупштине БиХ усвојио је 16.03.2026. године Приједлог закона о допуни Закона о акцизама у БиХ, који предвиђа да у случају поремећаја тржишта или другог оправданог разлога Савјет министара БиХ може донијети одлуку о привременом укидању или смањењу износа акцизе на нафтне деривате, како би се ублажио утицај глобалних нестабилности на економију БиХ. Одлука би се доносила на период од максимално шест мјесеци у току једне календарске године. Иако Дом народа још увијек није усвојио допуне Закона потребно је због сличних иницијатива из академске и стручне јавности анализирати потенцијалне ефекте наведених измјена законодавства на наплату прихода од индиректних пореза.

Наплата акциза на деривате нафте од изузетне је важности за наплату прихода од индиректних пореза и фискалну стабилност у БиХ. **У 2025. години наплаћено је 595,6 мил КМ бруто прихода од акциза на деривате нафте. Када се одузму припадајући поврати, ради се о нето износу од 590 мил КМ.** Ако посматрамо учешће у индиректним порезима можемо закључити да су приходи од акциза на деривате нафте чинили 5,9% нето прихода од индиректних пореза у 2025. години. Са припадајућим приходима од ПДВ-а тај проценат износио је 7% нето прихода од индиректних пореза.

У наставку су приказани резултати анализе Одјељења у случају привременог укидања акциза на деривате нафте, и то статички и динамички ефекти.

²³ "Службени гласник БиХ" бр. 23/26 од 27.03.2026.

²⁴ Извор: Извјештај УИО о реализацији Одлуке о количинама дизел горива на које се не плаћа путарина за 2022. годину по корисницима ослобађања.

Статички ефекти подразумевају хипотетичку ситуацију укидања акциза на деривате нафте у условима њихових непромијењених цијена и потрошње. Овај израчун може служити као основа за даље анализе.

Динамички ефекти узимају у обзир промјене услова на тржишту деривата: кретање цијена, цјеновну еластичност потражње и кретање потрошње деривата.

4.1. Статички ефекти

Ако се као основица узме нето наплата акциза на деривате у 2025. години, израчун показује да би просјечни мјесечни нето ефекти износили око -49,2 мил КМ. Са **припадајућим износима** ПДВ-а тај износ би **мјесечно достигао око -57,5 мил КМ**. Ефекти би били различити ако у анализи у обзир узмемо изражене сезонске ефекте у наплати акциза на деривате нафте. Наплата акциза на деривате нафте је, дугорочно посматрано, највиша у трећем а најнижа у првом кварталу године. Уколико би стопе акциза биле укинуте нпр. у периоду од априла до септембра 2026. године, статички ефекти, уз узимање у обзир историјских дугорочних сезонских индекса, би износили -51,6 мил КМ мјесечно, а са припадајућим износима ПДВ-а око -60,4 мил КМ.

4.2. Динамички ефекти

У Одјељењу је раније више пута анализирана цјеновна еластичност потражње за дериватима нафте у БиХ, односно потражње дизела и бензина. У посљедњој анализи Одјељења узети су годишњи подаци у периоду од 2005 до 2024. године.²⁵ С обзиром да се ради о супститутима, анализирана је потрошња дизел горива и бензина заједно. За калкулацију еластичности су кориштени подаци УИО о кретању количина опорезивих деривата, пондерисане цијене на увозу које укључују пондерисани припадајући износ акцизе и путарине, те податке о бруто друштвеном производу у БиХ у наведеном периоду.²⁶ На основу резултата из модела вишеструке регресије и формуле за израчун еластичности потражње²⁷ израчунато је да је **просјечна еластичност потражње за дериватима нафте (дизел и бензин) у БиХ у периоду 2005-2024 износила око -0,26314%**. То значи да би раст цијена на увозу од 10% довео до пада потрошње дизел горива и бензина за око 2,6314%, **при осталим неизмијењеним факторима**.

С обзиром да Одјељење не располаже пројекцијама кретања цијена деривата за наредни период, у Графикону 26. је приказана симулација ефеката²⁸ укидања акциза на деривате нафте **на нивоу једног мјесеца** у условима раста цијена деривата (дизел горива и бензина) на тржишту БиХ. Треба нагласити да су у анализи примјењене дивергентне стопе раста цијена дизел горива и бензина у односу на 2025. годину, у складу са тренутним дешавањима на тржишту деривата у БиХ. Стопа раста цијена на Графикону 26. односи се на раст просјечне **пондерисане** цијене дизел горива и бензина у односу на претходну годину, прије укидања акциза. Израчуната је за случајеве кретања цијена бензина у распону 2,5 КМ/л - 3 КМ/л, а дизел горива од 2,5 КМ/л до 4 КМ/л, што подразумева доста више стопе раста цијена дизел горива у односу на стопе раста цијена бензина.

За разлику од статичких ефеката који, због претпоставке укидања акциза на деривате нафте у условима хипотетичке ситуације њихових непромијењених цијена и потрошње, укључују само припадајући износ ПДВ-а који би био обрачунат на акцизе, динамички ефекти, због

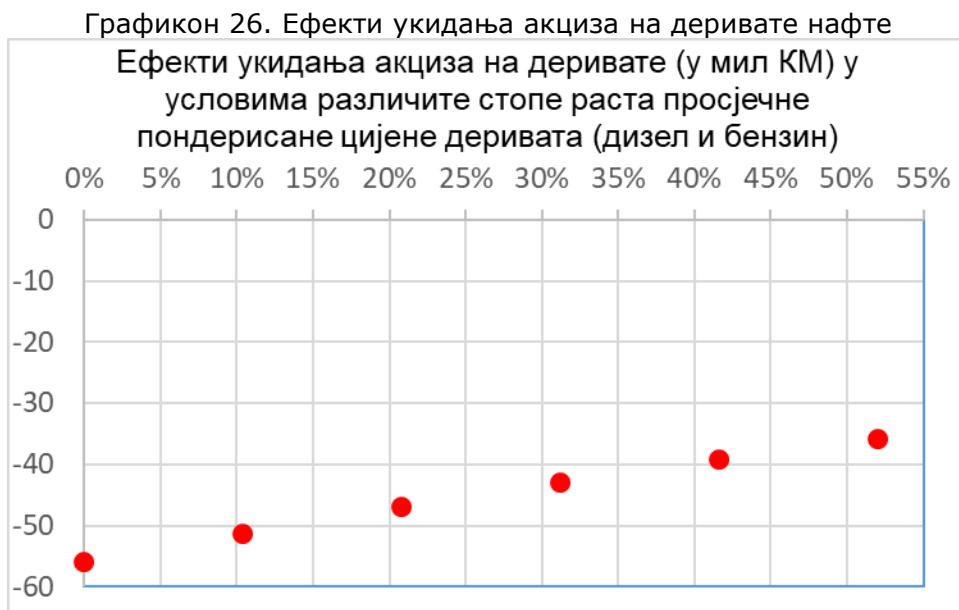
²⁵ ОМА Билтен бр. 237/238, април 2025, www.oma.uino.gov.ba

²⁶ Подаци Агенције за статистику БиХ за период 2005-2023, те пројекција ДЕП-а за 2024. из септембра 2024.

²⁷ Еластичност је израчуната на основу формуле за израчун еластичности помоћу регресионог модела (однос просјека цијена и количина из посматраног периода помножен са коефицијентом уз цијене из регресионог модела).

²⁸ Претпоставка је да се израчуната цјеновна еластичност из регресионог модела на основу доступних података о пондерисаним цијенама дизел горива и бензина на увозу (које укључују пондерисани припадајући износ акцизе и путарине) може примијенити на симулацију која користи тржишне цијене дизел горива и бензина.

претпоставке измијењених цијена и количина деривата, укључују промјене укупног износа ПДВ-а обрачунатог на вриједност деривата нафте.



Извор: Израчун Одјељења на основу података УИО

У Графикону 26. су приказани израчунати ефекти (акцизе и промјене наплате укупног ПДВ-а на вриједност деривата) укидања акциза на деривате (у оса) у условима раста просјечне пондерисане цијене деривата (х оса). Треба имати на уму да би, према израчунатој цјеновној еластичности тражње деривата, у условима раста цијена деривата на тржишту БиХ дошло до пада потрошње и опорезивих количина деривата, али би, након одређене стопе раста цијена дошло до раста опорезиве вриједности, а тиме и укупног ПДВ-а обрачунатог на промет деривата нафте. Калкулација показује да би наплата укупног ПДВ на промет деривата при већим цијенама донекле ублажила ефекте укидања акциза. Према анализи Одјељења чији су резултати представљени на Графикону 26, **ефекти укидања акциза на деривате нафте у условима раста просјечне пондерисане цијене дизел горива и бензина на тржишту БиХ од 0% до 55% кретали би се у рангу између -56 мил КМ и -36 мил КМ мјесечно.**

Успоравање раста губитака прихода при већим стопама раста пондерисане цијене деривата је посљедица специфичног карактера акцизе на деривате нафте, као пореза у апсолутном износу по јединици мјере, и раста улазних цијена као основице за ПДВ. На тај начин укидање акциза губи на значају као мјера за помоћ грађанима и привреди. За илустрацију удио акциза у преткризним цијенама дизела је износио 11,8%, а у садашњим цијенама тек 7,5%.

У даљој анализи, уколико буду доступне информације о периоду на који се измјене Закона односе, **треба узети и изражене сезонске ефекте у наплати акциза на деривате нафте.**

Такође треба имати на уму важну чињеницу да би, **у условима неизмијењених ограничених расположивих доходака становништва, потражња за осталим добрима могла опати при расту цијена деривата, а то би се одразило на смањење наплате прихода од ПДВ-а по другим основама.**

4.3. Остале импликације укидања акциза на деривате нафте

i. Проведбена правила

Потребно је нагласити да су за имплементацију допуна Закона потребна и provedбена правила, која подразумевају:

- правила за поступање са затеченим залихама деривата у моменту ступања на снагу допуна Закона, с обзиром да је при увозу тих количина плаћена акциза
- правила за поступање са залихама деривата у моменту истека периода укидања/смањења акциза и поновног увођења акциза.

За обје радње је потребно вријеме да се изврши попис залиха. Имајући у виду да би поврат већ плаћене акцизе у залихама био финансијски удар на наплату индиректних пореза, омогућавање продаје деривате до истека залиха са плаћеном акцизом би пролонгирало стварни моменат примјене допуна Закона, чиме би се умањили очекивани ефекти на стандард грађана и пословање привреде. С друге стране, истеком периода примјене допуна нагли раст малопродајних цијена деривате нафте, због укључивања акцизе и припадајућег ПДВ-а, представљао би велики цјеновни шок за грађане и привреду, тим више што је позната пракса трговаца да приликом увођења или повећања пореза повећавају малопродајне цијене изнад износа додатног пореза.

ii. Економске мјере на дуги рок

С обзиром на горе наведене аспекте и импликације имплементације укидања/смањења акциза на деривате на ограничени период²⁹, а имајући у виду глобалне политичке и економске турбуленције, дугорочна рјешења би требало потражити изван пореског система, као што препоручују водеће међународне организације у ситуацијама увођења диференцираних или нултих стопа пореза. У случају БиХ, поред буџетских инструмената (нпр. субвенције грађанима, регресивно гориво,...), потребно је донијети и нужне, стратешке економске мјере, као што су:

- формирање робних резерви деривата нафте и осталих стратешких добара широке потрошње, којима се промтно може дјеловати на понуду и потражњу енергената и осталих роба на тржишту;
- ревитализација ентитетских жељезница и њихово укључивање у међународни жељезнички саобраћај за превоз енергената и робе широке потрошње, да би се смањила зависност од друмског транспорта, који је оптерећен високим цијенама деривата³⁰ у Европи и другим трошковима. Масовно кориштење жељезница за транспорт путника и роба, осим што је еколошки прихватљивије, требало би довести до смањења потражње за дериватима нафте у земљи, и дјеловати стабилизујуће у вријеме турбуленција на свјетском тржишту. На тај начин би се, у коначници, утицало на смањење улазних цијена добара и услуга у земљи и дугорочно осигурала запосленост у жељезницама;
- диверзификација модалитета транспорта роба требала би укључити и развој ријечног транспорта ријеци Сави и кориштење луке Брчко;

²⁹ Тзв. *sunset* клаузула

³⁰ Високе цијене деривата су дијелом посљедица јако високих акциза и стопа ПДВ-а. Према подацима Европске комисије прије рата са Ираном пореско оптерећење дизела у чланицама ЕУ се кретало од 0,45 до 0,80 EUR/литри.

- потицање кориштења хибридних возила субвенцијама, пореским олакшицама, олакшицама код регистрације и сл.³¹.

iii. Правни механизми за брзо реаговање

Искуства чланица ЕУ у вези укидања/смањења акциза на деривате, указују на потребу брзог реаговања³², што у околностима примјене важећег Закона о акцизама у БиХ није могуће, јер не постоје акцизна складишта и овлаштени држаоци складишта, као и систем електронског праћења акцизних производа. С обзиром на комплексан систем одлучивања о политици индиректног опорезивања у БиХ³³ корисно би било примијенити правну праксу ЕУ у сфери акциза која подразумева постојање сета директива. Сет директива у ЕУ у сфери акциза обухвата следеће директиве:

- директиву о поступању са акцизним производима
- директиву о опорезивању енергената (деривати нафте, плин, електрична енергија, ..)
- директиву о опорезивању дуванских прерађевина
- директиве о опорезивању алкохола, пива и вина.

У условима једногласног одлучивања о акцизама у ЕУ парцијални приступ се показао ефикасним за примјену, јер је (i) раздвојено поступање са акцизним производима од политике акциза и (ii) раздвојено је одлучивање о политикама за поједине групе акцизних производа. На тај начин су смањене могућности блокирања предложених измјена политика.

5.Остали ризици из сфере индиректних пореза

У ризике који могу угрозити извршење пројекција наплате прихода од индиректних пореза у сфери политике и администрирања индиректним порезима можемо убројати следеће:

- Слабљење борбе против црног тржишта дуванских прерађевина након окончања хармонизације пореског оптерећења цигарета у БиХ са стандардима ЕУ;
- Слабљење борбе против ПДВ превара, поготово у сфери поврата, који, у ситуацији пада запослености и неликвидности обвезника постају атрактивни за преваре;
- Предлагање измјена политике индиректног опорезивања као што су: нулте/диференциране стопе ПДВ-а, поврат акциза на деривате нафте за међународни транспорт, привремено укидање царине на увоз нафте и нафтних деривата из трећих земаља, захтјеви за ослобађањем или исплату поврата за промет у земљи и сл.

³¹ При томе је потребно водити рачуна да се повећаним кориштењем електричне енергије за погон возила не угрози редовно снабдијевање становништва и привреде електричном енергијом.

³² Нпр. Италија је крајем марта 2026. укинула акцизе на деривате нафте на период од само 20 дана.

³³ Према Закону о систему индиректног опорезивања за измјену политике индиректног опорезивања у БиХ потребан је консензус ентитетских министара финансија у Управном одбору УИО у подручју ПДВ-а и акциза.

Додатак: Посљедње пројекције међународних институција*i. Пројекције Европске централне банке (ЕЦБ)*

У посљедњим Макроекономским пројекцијама ЕЦБ из марта 2026. године се наводи да поново влада неизвјесност због рата на Блиском истоку. Основне пројекције стручњака ЕЦБ темеље се на кретањима цијена енергената на крајњи датум 11. марта 2026. године. У складу с претпоставкама о кретањима цијана енергената да ће цијене нафте и плина достићи највиши ниво у другом кварталу 2026. године, те да ће се затим смањивати у сљедећим кварталима, у основном сценарију пројекција предвиђа се повећање инфлације, које ће неповољно утицати на куповну моћ, приватну потрошњу и раст БДП-а, посебно у краткорочном периоду. У документу се наводи да је будући развој сукоба и његов утицај на цијене енергије и потрошачке цијене врло неизвјестан. Стога су основне пројекције ЕЦБ допуњене алтернативним, хипотетским сценаријима у којима се претпостављају различити нивои ефеката сукоба на економију еурозоне. У основном сценарију пројекција предвиђа се годишња стопа раста реалног БДП-а од 0,9 % у 2026., 1,3 % у 2027. и 1,4 % у 2028. У основном сценарију пројекција предвиђа се да ће се инфлација мјерена ХИПЦ-ом повећати с 2,1 % у 2025. години на 2,6 % у 2026., те да ће се затим смањити на 2,0 % у 2027. и порастати на 2,1 % у 2028.

Осим основних пројекција, стручњаци ЕЦБ су израдили су алтернативне, хипотетске сценарије који садржавају различите претпоставке о опсегу и трајању шока цијена енергије, његовом утицају на међународно окружење и неизвјесност те ширењу индиректних учинака и другим кругом ефеката на инфлацију. Ти су сценарији илустративни примјери алтернативних кретања цијена енергената и њиховог преноса на економију еурозоне. Неповољни сценарио укључује снажније индиректне ефекте у односу на основни сценарио. У њему се претпоставља знатно снажнији пораст цијена енергије, повећање неизвјесности те неповољних учинака прелијевања на међународна тржишта. У односу на неповољни сценарио, у песимистичнијем сценарију претпоставља се снажнији и дуготрајнији шок цијена енергије, већа неизвјесност те још снажнији индиректни ефекти. И на крају, израђене су и пројекције које се темеље на техничким претпоставкама с крајњим датумом 4. марта (при чему су узете у обзир информације о прва три радна дана након почетка рата на Блиском истоку).

Табела 5. ЕЦБ: Пројекције раста и инфлације за еурозону (годишње стопе промјене)

		децембар 2025. основне пројекциј	март 2026. године			
			основни сценаро	неповољн и сценаро	песимистичн ији сценаро	прој. са крајњим датумом 4.3.
реални БДП	2025.	1,4	1,5	1,5	1,5	1,5
	2026.	1,2	0,9	0,6	0,4	1
	2027.	1,4	1,3	1,2	0,9	1,4
	2028.	1,4	1,4	1,6	1,9	1,5
HIPC	2025.	2,1	2,1	2,1	2,1	2,1
	2026.	1,9	2,6	3,5	4,4	2,3
	2027.	1,8	2	2,1	4,8	1,9
	2028.	2	2,1	1,6	2,8	2
HIPC без енергије и хране	2025.	2,4	2,4	2,4	2,4	2,4
	2026.	2,2	2,3	2,4	2,6	2,2
	2027.	1,9	2,2	2,7	3,9	2
	2028.	2	2,1	2,1	2,9	2,1

Извор: ЕЦБ; Макроекономске пројекције, март 2026

ii. Пројекције Међународног монетарног фонда (ММФ)

Последње пројекције ММФ-а датирају из априла 2026. године. У документу се наводи да се глобална економија суочава с великим тестом због избијања рата на Блиском истоку. Под претпоставком да сукоб остане ограниченог трајања и опсега, израђен је основни сценарио пројекција према којем је глобални раст у 2025. години износио 3,4%, те да ће стопе раста у 2026. и 2027. години износити 3,1% и 3,2%, респективно (Табела 6). Осим пројекција за свјетску економију, у Табели 6. представљене су ММФ-ове пројекције за Еурозону.

Табела 6. Пројекције реалног раста БДП-а, ММФ, април 2026

Основни сценарио	Пројекција		
	2025	2026	2027
World Output	3,4	3,1	3,2
Euro Area	1,4	1,1	1,2

Извор: IMF, World Economic Outlook, April 2025.

У документу се наводи да негативни ризици доминирају у пројекцијама, те да би дужи сукоб, погоршање геополитичке фрагментације, трговинске напетости и други фактори могли значајно ослабити раст и дестабилизovati финансијска тржишта. Израђена су још два сценарија пројекција за случајеве шире регионалне нестабилности и значајнијих глобалних поремећаја - тзв. „adverse“ и „severe“ сценарији.

Кретање прихода од акциза на пиво

(пише: Мирјана Поповић, стручни савјетник - макроекономиста)

Увод

Анализа кретања прихода од акциза на пиво у Босни и Херцеговини (у даљем тексту: БиХ) представља наставак континуираног праћења јавних прихода из области индиректног опорезивања³⁴, са посебним фокусом на једну од акцизних категорија. Приходи од акциза на пиво имају стабилан фискални значај, али су истовремено осјетљиви на промјене у потрошачким навикама, кретању цијена, инфлацији, као и односу између увоза и домаће производње.

Предмет ове анализе је детаљно сагледавање:

- годишње наплате укупних прихода од акциза на пиво, те прихода од акциза на увозно и домаће пиво у периоду 2021³⁵–2025.³⁶ године, уз израчун годишњих стопа раста за период 2022–2025. године;
- кварталне наплате укупних прихода од акциза на пиво, као и структуре прихода по основу увозног и домаћег пива за период Q1 2021–Q4 2025.³⁷ године, уз кварталне стопе раста за период Q1 2022 – Q4 2025. године;
- мјесечне наплате укупних прихода од акциза на пиво и њихове структуре за период јануар 2021–фебруар 2026.³⁸ године, уз мјесечне стопе раста за период јануар 2022–фебруар 2026. године.

Анализа обухвата вишегодишњи временски хоризонт, што омогућава идентификацију дугорочних трендова, цикличних кретања и сезонских ефеката, као и процјену стабилности и динамике овог сегмента акцизних прихода.

Сажетак

У периоду 2021–2025. године приходи од акциза на пиво у БиХ биљеже промјене које су резултат комбинованог дјеловања макроекономских фактора, промјена у потрошњи становништва, кретања цијена, као и односа између домаће производње и увоза.

Годишњи подаци указују на **осцилације укупних прихода са тенденцијом раста у посматраном периоду**, док квартални и мјесечни показатељи потврђују изражене сезонске обрасце, нарочито у периодима повећане потрошње током љетних мјесеци.

Структурна анализа показује однос између прихода од увозног и домаћег пива, чиме се додатно сагледава кретање тржишног удјела и евентуалне промјене у потрошачким преференцијама. Посебна пажња посвећена је стопама раста, које омогућавају прецизније праћење динамике промјена из периода у период.

Резултати анализе служе као основа за процјену стабилности акцизних прихода од пива, али и као индикатор ширег кретања потрошње у сегменту робе широке потрошње.

³⁴ О политици опорезивања пива и наплати прихода од акциза на пиво више у: Поповић, М. (2022). "Анализа наплате прихода од акциза на пиво". ОМА билтен бр. 205/206

³⁵ Због појаве пандемије Цовид-19, 2020. година није релевантна за поређење

³⁶ Посљедњи расположиви годишњи подаци

³⁷ Посљедњи расположиви квартални подаци

³⁸ Посљедњи расположиви мјесечни подаци

Методологија

Анализа је заснована на подацима о наплаћеним приходима од акциза на пиво, разврстаним према:

- укупним приходима од акциза на пиво,
- приходима од акциза на увозно пиво,
- приходима од акциза на домаће пиво.

Подаци су посматрани на три нивоа агрегације:

1. **Годишњи ниво** (2021–2025),
2. **Квартални ниво** (Q1 2021–Q4 2025),
3. **Мјесечни ниво** (јануар 2021–фебруар 2026).

У циљу сагледавања динамике промјена кориштене су следеће методе:

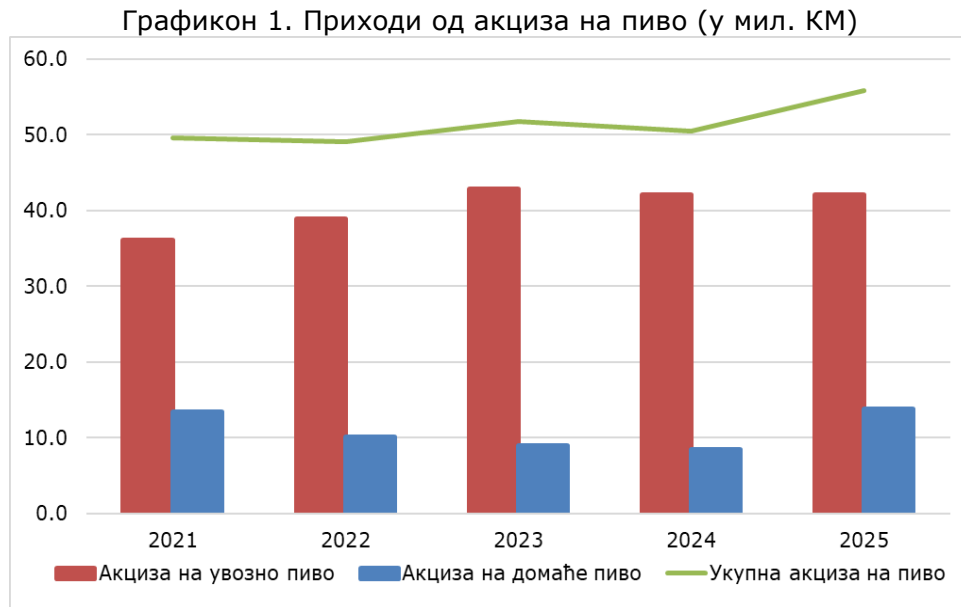
- анализа апсолутних износа наплате,
- израчун стопа раста (годишњих, кварталних и мјесечних),
- компаративна анализа по временским периодима,
- структурна анализа удјела домаћег и увозног пива у укупним приходима,
- идентификација сезонских образаца.

Стопе раста израчунате су као процентуална промјена прихода у односу на исти период претходне године, чиме се елиминише утицај сезоналности и омогућава прецизније поређење. У интерпретацији резултата узети су у обзир релевантни макроекономски показатељи, укључујући инфлацију, кретање реалних плата, промјене куповне моћи становништва, као и општи тренд потрошње. Посебна пажња посвећена је и сезонским обрасцима наплате, имајући у виду да потрошња пива показује изражену сезоналност, нарочито у љетним мјесецима, током туристичке сезоне и периода повећаних друштвених активности. Анализом сезонских одступања омогућено је прецизније раздвајање краткорочних осцилација од структурних трендова у наплати прихода.

1. Годишње кретање прихода од акциза на пиво

Приходи од акциза представљају значајну компоненту прихода од индиректних пореза у Босни и Херцеговини. У оквиру укупних прихода од акциза, приходи од акциза на пиво у 2025. години учествују са око 2,9%, што указује на њихов стабилан и релативно умјерен фискални значај у структури акцизних прихода.

Графиконом 1 приказано је кретање годишње наплате прихода од акциза на пиво у периоду 2021–2025. године, изражено у милионима КМ. Поред укупне наплате прихода од акциза на пиво, графикон приказује и структуру ових прихода према поријеклу производа, односно приходе од акциза на увозно и домаће пиво.



Извор: Подаци Управе за индиректно опорезивање БиХ, приказ ОМА

Посматрани период карактерише релативно стабилно кретање укупних прихода од акциза на пиво, уз благе осцилације између појединих година. Након благог смањења у 2022. години, у 2023. години забиљежен је раст укупне наплате, док је у 2024. години евидентирано мање смањење. У 2025. години укупни приходи од акциза на пиво поново биљеже примјетан раст, достижући највиши ниво у посматраном периоду.

Структура прихода показује да акцизе на увозно пиво имају доминантно учешће у укупној наплати, те су у већини година имале тренд раста, посебно до 2023. године. С друге стране, приходи од акциза на домаће пиво биљежили су постепено смањење у периоду 2021–2024, што указује на пад домаће производње или потрошње домаћих брендова. У 2025. години евидентиран је одређени опоравак наплате ових прихода, на шта је утицала и наплата дијела пореских обавеза из ранијих година.

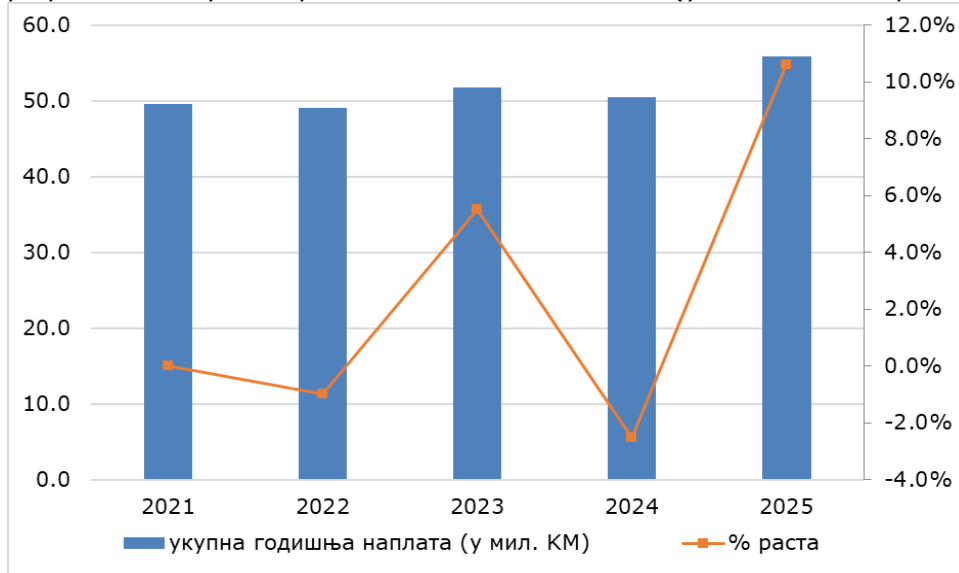
Промијене у структури прихода дјелимично одражавају и промијене на тржишту пива у БиХ. Увозно пиво има широку и разноврсну понуду на тржишту, често уз изражену цјеновну конкурентност, што утиче на потрошачке преференције и повећава његов тржишни удио. Истовремено, домаћи произвођачи суочавају се са падом производње и снажном конкуренцијом из увоза. Иако на глобалном тржишту расте популарност занатског (craft) пива, овај сегмент у БиХ још увијек није довољно развијен, дијелом због ограничене дистрибутивне мреже и релативно мале производње, што додатно утиче на укупне приходе од акциза на домаће пиво.

1.1. Годишње кретање укупних прихода од акциза на пиво

Графиконом 2 приказано је годишње кретање наплате **укупних прихода од акциза на пиво** у периоду **2021–2025. године**, изражено у милионима КМ (лијева вертикална оса), као и **годишња стопа раста** ових прихода за период **2022–2025. године** (десна вертикална оса)³⁹.

³⁹ у поређењу са претходном годином

Графикон 2. Укупни приходи од акциза на пиво (у мил. КМ и % раста)



Извор: Подаци Управе за индиректно опорезивање БиХ, приказ ОМА

Укупни приходи од акциза на пиво у посматраном периоду биљеже умјерене осцилације, али уз генерално стабилан тренд кретања. Након благог смањења у 2022. години, када је наплата ових прихода била нижа за 1,0% у односу на 2021. годину, у 2023. години долази до опоравка и раста прихода од 5,5% у односу на претходну годину. У 2024. години поново је забиљежено смањење наплате од 2,5% у поређењу са 2023. годином. Међутим, у 2025. години евидентиран је значајан раст укупних прихода од акциза на пиво од 10,6%, чиме је достигнут највиши ниво наплате у посматраном петогодишњем периоду.

Оваква динамика кретања указује на релативну стабилност наплате прихода од акциза на пиво, уз повремене годишње осцилације које су резултат промјена у потрошњи, цијенама и тржишним кретањима у сектору пива, али и **активности на наплати доспјелих обавеза из ранијих година**, које у одређеним периодима могу утицати на повећање укупних прихода.

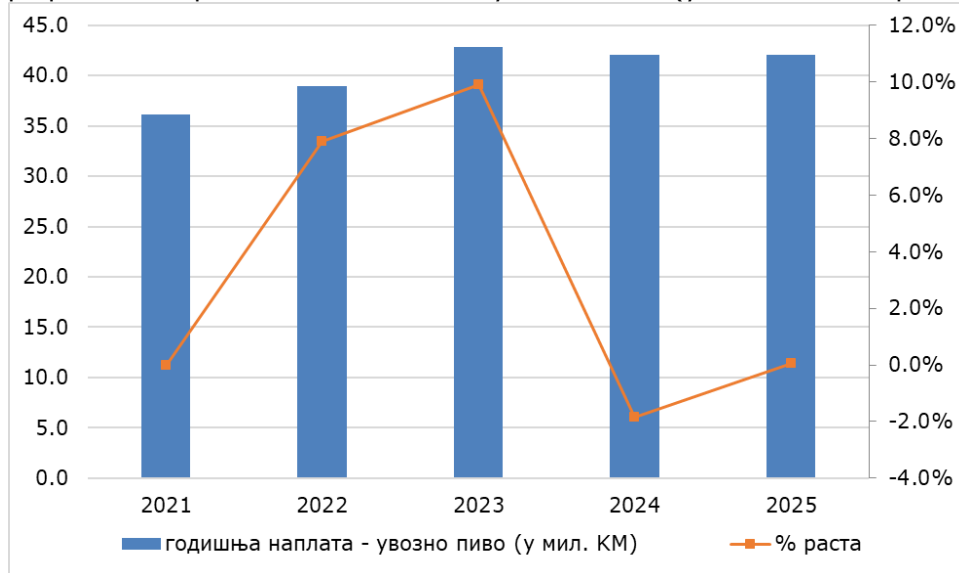
Ради потпунијег сагледавања структуре ових прихода, у наставку анализе приказано је кретање прихода од акциза на увозно и домаће пиво у истом периоду, што омогућава детаљнији увид у промјене у структури тржишта и потрошачким преференцијама у БиХ.

1.2. Годишње кретање прихода од акциза на увозно пиво

Графиконом 3 приказано је годишње кретање наплате прихода од акциза на увозно пиво за период 2021-2025. године, изражено у милионима КМ (лијева вертикална оса), као и годишња стопа раста ових прихода за период 2022-2025. године (десна вертикална оса)⁴⁰.

⁴⁰ у поређењу са претходном годином

Графикон 3. Приходи од акциза на увозно пиво (у мил. КМ и % раста)



Извор: Подаци Управе за индиректно опорезивање БиХ, приказ ОМА

С обзиром на то да приходи од акциза на увозно пиво имају доминантан удио у укупним приходима од акциза на пиво, њихово кретање у великој мјери утиче и на укупну динамику наплате ових прихода. У већем дијелу посматраног периода раст укупних прихода од акциза на пиво био је првенствено резултат повећања наплате акциза на пиво из увоза, док у 2025. години тај утицај није био изражен у истој мјери.

Како је приказано на графикону 3, приходи од акциза на увозно пиво у 2025. години задржали су се на готово истом нивоу као у претходној години, уз веома благ раст од 0,04%. У 2024. години забиљежено је благо смањење наплате од 1,8% у односу на 2023. годину. Насупрот томе, у претходне двије године евидентиран је значајан раст ових прихода, и то 9,9% у 2023. години и 7,9% у 2022. години у односу на претходну годину (графикон 3, % раста).

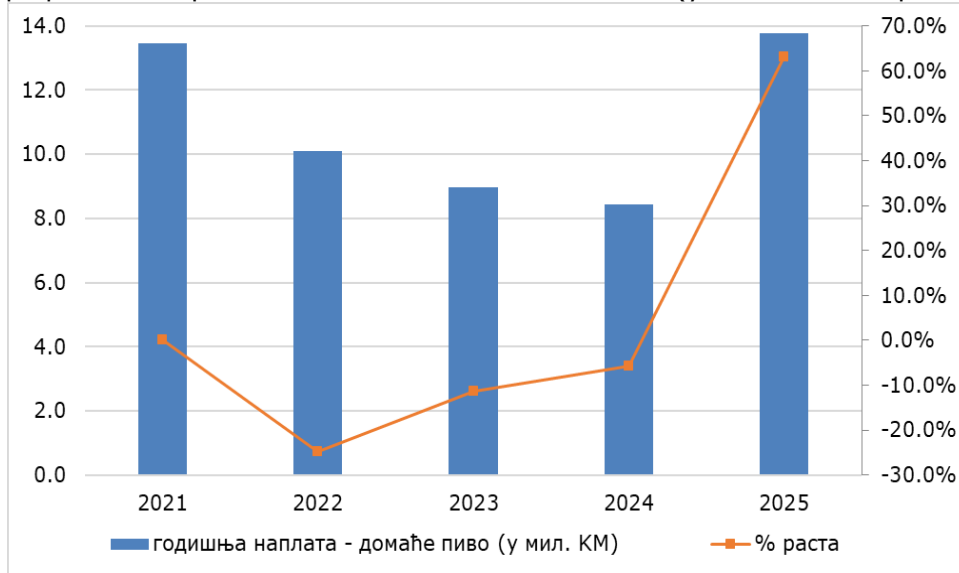
Дугорочнији тренд раста наплате прихода од акциза на увозно пиво може се повезати са промјенама у структури потрошње и тржишним кретањима у сектору пива у земљи. Увозно пиво карактерише шира и разноврснија понуда на тржишту, као и интензивније ширење дистрибутивне мреже, што доприноси његовој већој заступљености у продаји. Истовремено, релативно мале разлике у продајним цијенама између домаћих и увозних брендова додатно подстичу потрошаче да се одредјељују за увозно пиво, што дугорочно утиче на повећање његовог тржишног удјела у односу на домаћу производњу.

1.3. Годишње кретање прихода од акциза на домаће пиво

Графиконом 4 приказано је кретање годишње наплате прихода од акциза на домаће пиво за период 2021-2025. године, изражено у милионима КМ (лијева вертикална оса), као и годишња стопа раста ових прихода за период 2022-2025. године (десна вертикална оса)⁴¹.

⁴¹ у поређењу са претходном годином

Графикон 4. Приходи од акциза на домаће пиво (у мил. КМ и % раста)



Извор: Подаци Управе за индиректно опорезивање БиХ, приказ ОМА

За разлику од кретања прихода од акциза на увозно пиво, наплата прихода од акциза на домаће пиво у посматраном периоду биљежила је тренд смањења све до 2024. године, након чега је у 2025. години забиљежен значајан раст ових прихода.

Како је приказано на графикону, у 2024. години наплата прихода од акциза на домаће пиво била је мања за 5,8% у односу на 2023. годину. Смањење је забиљежено и у претходним годинама, па су тако ови приходи у 2023. години били мањи за 11,4%, док је у 2022. години евидентиран још израженији пад од 24,8% у односу на претходну годину (графикон 4, % раста). Након вишегодишњег пада, у 2025. години забиљежено је значајно повећање наплате од 63,2%, што представља одступање од претходног тренда и повезано је са наплатом пореских обавеза из ранијих периода.

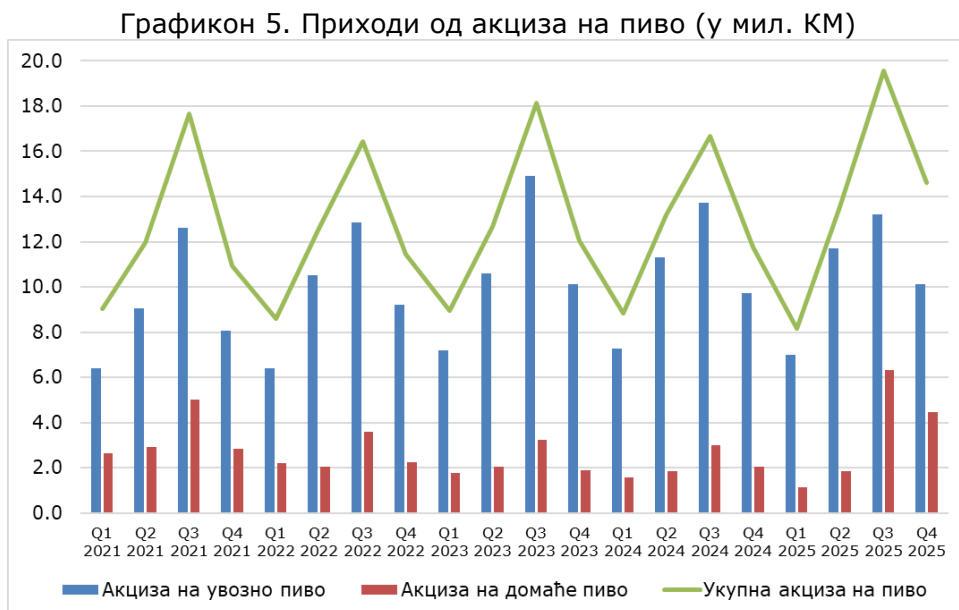
Пад прихода од акциза на домаће пиво у претходним годинама, поред изостанка редовне наплате, може се довести у везу са промјенама у потрошачким преференцијама и тржишним кретањима у сектору пива у БиХ. Потрошачи, посебно млађе генерације, све чешће се опредељују за међународне брендове, док традиционални конзументи домаћих брендова постепено опадају. Истовремено, пиво из увоза карактерише снажнија бренд препознатљивост, интензивније маркетиншке активности и шира понуда различитих стилова и укуса. У таквим тржишним околностима домаћи произвођачи, који се у већој мјери ослањају на традиционалне брендове и ограниченији асортиман производа, суочавају се са снажном конкуренцијом увозног пива, што се посредно одражава и на кретање прихода од акциза на домаће пиво.

2. Квартално кретање прихода од акциза на пиво

Квартална динамика наплате прихода од акциза на пиво у значајној мјери зависи од **сезонских кретања у потрошњи**, али и од економских и тржишних фактора као што су потрошачке навике, туристичка кретања, дистрибутивне стратегије, промотивне активности и општи услови на тржишту пива.

Графиконом 5 приказано је **квартално кретање прихода од акциза на пиво у периоду од првог квартала (Q1) 2021. године до четвртог квартала (Q4) 2025. године**, изражено у милионима КМ. Поред укупних прихода од акциза на пиво, графикон приказује и

структуру наплате према поријеклу производа, односно приходе од акциза на **увозно и домаће пиво**.



Извор: Подаци Управе за индиректно опорезивање БиХ, приказ ОМА

Подаци указују на изражен сезонски образац у потрошњи пива, који се понавља током цијелог посматраног периода. Највећи ниво наплате прихода од акциза на пиво у правилу се биљежи у трећем кварталу, односно током љетних мјесеци, када топлији временски услови и интензивније друштвене активности доприносе већој потрошњи овог производа. Посљедично, у том периоду долази и до повећања увоза и продаје пива, што се одражава на виши ниво наплате акциза.

С друге стране, у преосталим кварталима, посебно током зимског периода, потрошња пива је у правилу нижа. У том периоду дио потрошача се чешће опредељује за друга алкохолна пића, попут вина, ракије или топлих алкохолних напитака, што утиче на смањење потражње за пивом.

На повећање потрошње пива у љетним мјесецима додатно утичу и туристичка кретања, с обзиром на то да долазак страних и домаћих туриста доприноси већој потрошњи у угоститељском сектору. Иако зимски туризам може дјелимично подстаћи потрошњу пива у планинским и скијашким центрима, његов ефекат је знатно слабији у поређењу са љетном сезоном.

У наставку анализе детаљније су размотрена квартална кретања укупних прихода од акциза на пиво, као и прихода од акциза на увозно и домаће пиво, уз приказ одговарајућих стопа раста за посматрани период.

2.1. Квартално кретање укупних прихода од акциза на пиво

Графиком 6 приказано је квартално кретање наплате укупних прихода од акциза на пиво, изражено у милионима КМ за период Q1 2021–Q4 2025. године.



Извор: Подаци Управе за индиректно опорезивање БиХ, приказ ОМА

Посматрано у цјелини, квартална наплата прихода од акциза на пиво у наведеном периоду има изражен сезонски карактер. У свим посматраним годинама евидентно је да се највећи приходи од акциза на пиво остварују у трећем кварталу, што је у складу са сезонским повећањем потрошње пива у љетним мјесецима. Више температуре, туристичка сезона, већи број културних и спортских догађаја, као и повећана потрошња у угоститељском сектору утичу на раст потрошње пива, а самим тим и на већу наплату акциза по овом основу.

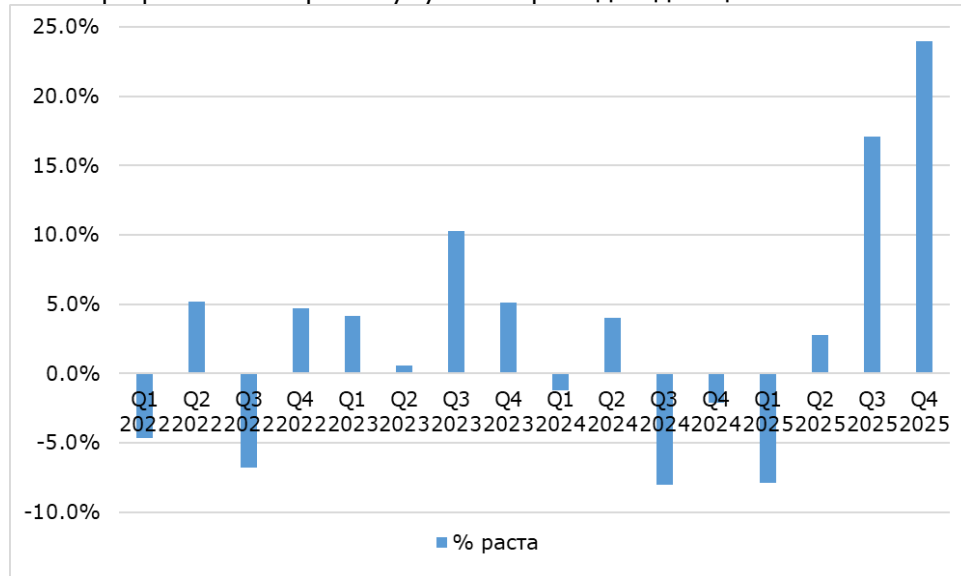
С друге стране, најнижи приходи најчешће се биљеже у првом кварталу, што је посљедица смањене потрошње након празничног периода, зимских мјесеци, као и генерално ниже потрошње пића у овом периоду године. Други квартал карактерише постепени раст наплате прихода од акциза на пиво, који представља прелазни период између најнижег нивоа наплате у првом кварталу и највишег нивоа у трећем кварталу.

У четвртном кварталу наплата прихода од акциза на пиво биљежи благо смањење у односу на трећи квартал, али је у правилу и даље виша у односу на први квартал. На кретање прихода у четвртном кварталу додатно утичу промотивне активности произвођача и дистрибутера, повећана потрошња у периоду пред новогодишње и божићне празнике, као и већи промет у малопродаји.

Овакав образац кретања укупних прихода од акциза на пиво указује да је сезоналност један од кључних фактора који утиче на кварталну динамику наплате ових прихода, при чему се из године у годину понавља сличан образац, најнижа наплата у првом, раст у другом, максимум у трећем и благо смањење у четвртном кварталу.

Графиком 7 приказана је квартална стопа раста укупних прихода од акциза на пиво за период Q1 2022–Q4 2025. године, у односу на исти квартал претходне године.

Графикон 7. % раста укупних прихода од акциза на пиво



Извор: Подаци Управе за индиректно опорезивање БиХ, приказ ОМА

Анализа показује да су кретања раста и пада прихода у посматраном периоду у великој мјери сезонски условљена, али да су присутни и једнократни ефекти који утичу на краткорочне осцилације.

У појединим кварталима забиљежено је смањење наплате прихода у односу на исти квартал претходне године, што је посебно изражено у првом кварталу 2025. (-7,9%), док су смањења регистрована такође и у првом, трећем и четвртном кварталу 2024. године (-1,2%, -8,0% и -2,1%), као и у првом и трећем кварталу 2022. године. Ова смањења могу бити посљедица сезонског смањења потрошње, краткорочних тржишних флукуација или једнократних промјена у обрасцима дистрибуције и наплате.

Највећа повећања у наплати укупних прихода од акциза на пиво забиљежена су у трећем и четвртном кварталу 2025. године (17,1% и 24,0%), као и у трећем кварталу 2023. године (10,3%). Поред сезонског раста потрошње у љетним мјесецима и повећане потрошње пред крај године, значајан дио овог раста у Q3 и Q4 2025. резултат је наплате ранијих заосталих дугова, што је допринијело краткорочном повећању наплате ових акциза.

У 2024. години, једино квартално повећање у односу на исти квартал претходне године забиљежено је у другом кварталу (4,0%), док су остали квартали биљежили пад.

Ови резултати указују на изражену сезоналност и повремене једнократне учинке у кварталној наплати, при чему су љетни и празнични квартали у правилу периоди највећих раста прихода, док први квартал често биљежи пад у односу на исти квартал претходне године. Наплата ранијих дуговања додатно појашњава краткорочне скокове у наплати у посљедња два квартала посматраног периода.

2.2. Квартално кретање прихода од акциза на увозно пиво

Графиком 8 приказано је квартално кретање наплате прихода од акциза на увозно пиво, изражено у милионима КМ, за период Q1 2021–Q4 2025. године.



Извор: Подаци Управе за индиректно опорезивање БиХ, приказ ОМА

Као и код кретања укупних прихода од акциза на пиво, квартална наплата прихода од акциза на увозно пиво показује изражен сезонски карактер. Највиши ниво наплате у правилу се биљежи у трећем кварталу, што је повезано са повећаном потрошњом у љетним мјесецима, туристичком сезоном и већом потражњом у угоститељском сектору. У четвртом кварталу наплата остаје на релативно високом нивоу услед повећане потрошње у периоду пред новогодишње и божићне празнике.

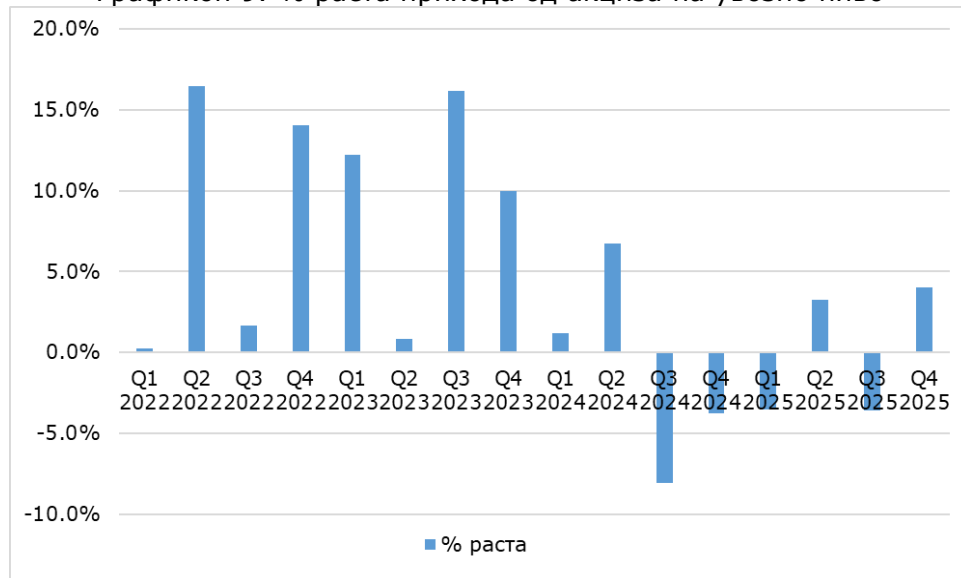
С друге стране, најнижи приходи од акциза на увозно пиво најчешће се остварују у првом кварталу, што је последица смањене потрошње у зимском периоду и након празничне сезоне. Други квартал карактерише постепени раст наплате, као прелаз између најнижег и највишег нивоа потрошње током године.

Поред сезонских фактора, на кретање прихода од акциза на увозно пиво утичу и промјене у структури потрошње између домаћих и увозних производа, кретање цијена, као и тржишне и дистрибутивне стратегије увозника. Такође, на кварталну динамику наплате могу утицати и једнократни ефекти, укључујући временско помјерање увоза и наплате обавеза.

Укупно посматрано, квартално кретање прихода од акциза на увозно пиво слиједи сличан сезонски образац као и укупни приходи, уз нешто израженије осцилације које могу бити повезане са промјенама у обиму увоза и тржишним кретањима.

Графиком 9 приказана је квартална стопа раста прихода од акциза на увозно пиво за период Q1 2022–Q4 2025. године, у односу на исти квартал претходне године.

Графикон 9. % раста прихода од акциза на увозно пиво



Извор: Подаци Управе за индиректно опорезивање БиХ, приказ ОМА

Посматрано по кварталима, наплата прихода од акциза на увозно пиво у посматраном периоду биљежи осцилације, али се може уочити да је у периоду од 2022. године до другог квартала 2024. године углавном био присутан тренд раста прихода у односу на исте кварталне претходне године. Након тога, у другој половини 2024. године долази до смањења наплате ових прихода, те је у трећем кварталу забиљежен пад од 8,1%, а у четвртном кварталу пад од 3,8% у односу на исти период претходне године.

У 2025. години кретања су поново промјењива, те је забиљежен пад прихода у првом и трећем кварталу (3,5% и 3,6%), док је раст остварен у другом и четвртном кварталу (3,3% и 4,0%) у односу на исте кварталне претходне године, што указује на благи опоравак прихода од акциза на увозно пиво након пада у другој половини 2024. године.

Највећи раст прихода од акциза на увозно пиво забиљежен је у другом и четвртном кварталу 2022. године (16,5% и 14,0%), као и у првом и трећем кварталу 2023. године (12,2% и 16,2%), што се може довести у везу са растом увоза пива, опоравком потрошње након ранијих поремећаја на тржишту, као и могућим промјенама у цијенама и структури потрошње у корист увозних брендова.

Укупно посматрано, квартална стопа раста прихода од акциза на увозно пиво показује веће осцилације него код укупних прихода, што указује да су приходи од акциза на увозно пиво осјетљивији на промјене у обиму увоза, промјене потрошачких преференција, цјеновне разлике између домаћих и увозних производа, као и на промјене у дистрибутивним и тржишним кретањима.

2.3. Квартално кретање прихода од акциза на домаће пиво

Графиком 10 приказано је квартално кретање наплате прихода од акциза на домаће пиво, изражено у милионима КМ, за период Q1 2021–Q4 2025. године.



Извор: Подаци Управе за индиректно опорезивање БиХ, приказ ОМА

Посматрано у цјелини, приходи од акциза на домаће пиво у анализираном периоду показују тренд смањења, уз изражену сезоналност наплате, при чему се већи приходи остварују у другом и трећем кварталу, односно у периоду повећане потрошње пива.

Током 2021. године евидентан је опоравак тржишта након пандемијског периода, са сезонским растом наплате у другом и трећем кварталу. Међутим, у наредним годинама долази до постепеног кварталног смањења прихода од акциза на домаће пиво, што се може довести у везу са инфлаторним кретањима, растом трошкова производње, растом малопродајних цијена, као и промјенама у структури потрошње у корист увозних пивских производа.

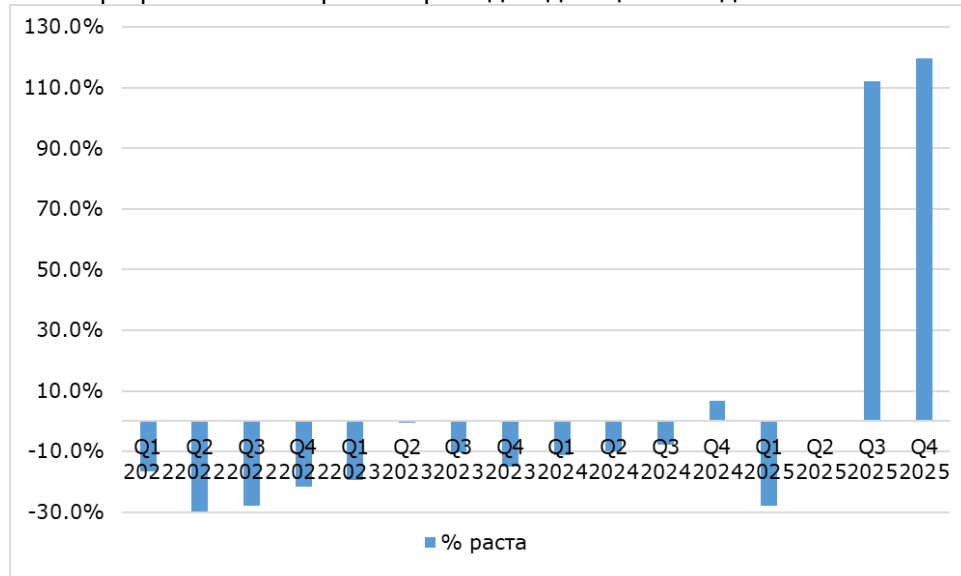
Најнижи ниво наплате прихода од акциза на домаће пиво забиљежен је током 2024. године и почетком 2025. године, што указује на смањење обима потрошње и производње домаћег пива, као и на јачање конкуренције из увоза.

Значајан раст прихода од акциза на домаће пиво забиљежен је у трећем и четвртм кварталу 2025. године. Међутим, важно је нагласити да овај раст није резултат повећане текуће потрошње домаћег пива, већ је у значајној мјери посљедица наплате заосталих дуговања по основу акциза из ранијих периода, што је утицало на једнократно повећање наплате у овим кварталима.

Укупно посматрано, упркос расту наплате у другој половини 2025. године, кретање прихода од акциза на домаће пиво у већем дијелу посматраног периода карактерише тренд смањења, уз изражену сезоналност и повремене једнократне ефекте наплате заосталих обавеза.

Графиком 11 приказана је квартална стопа раста прихода од акциза на домаће пиво за период Q1 2022–Q4 2025. године, у односу на исти квартал претходне године.

Графикон 11. % раста прихода од акциза на домаће пиво



Извор: Подаци Управе за индиректно опорезивање БиХ, приказ ОМА

Посматрано на кварталном нивоу, у већини квартала забиљежен је пад прихода од акциза на домаће пиво у односу на исте квартале претходне године, што потврђује тренд смањења прихода по овом основу. Негативне стопе раста евидентирани су у готово свим посматраним кварталима, изузев у четвртном кварталу 2024. године, када је забиљежен раст од 6,8%, те у трећем и четвртном кварталу 2025. године, када је евидентиран изразито висок раст (112,0% и 119,6%) због наплате заосталих дуговања.

Највеће смањење прихода од акциза на домаће пиво забиљежено је у другом кварталу 2022. године (-29,8%), затим у трећем и четвртном кварталу исте године (-28,1% и -21,6%), као и у првом кварталу 2025. године (-27,9%), у поређењу са истим кварталима претходне године.

Укупно посматрано, кварталне стопе раста прихода од акциза на домаће пиво указују на континуиран пад прихода у већем дијелу посматраног периода, уз изражене осцилације у појединим кварталима.

3. Мјесечно кретање прихода од акциза на пиво

Основни циљ анализе мјесечне наплате прихода од акциза на пиво, у односу на годишње и квартално кретање, јесте праћење краткорочних трендова и идентификација сезонских, економских и тржишних промјена које утичу на кретање ових прихода. За разлику од годишње и кварталне анализе, мјесечна анализа омогућава детаљнији увид у динамику наплате и правовремено уочавање промјена у трендовима кретања прихода.

Праћење наплате прихода од акциза на пиво на мјесечном нивоу омогућава брже уочавање сезонских осцилација, као и рану идентификацију евентуалних одступања у наплати, што може бити од значаја за правовремено предузимање мјера пореске политике и активности наплате. На овај начин мјесечна анализа представља важан алат за праћење стабилности и предвидивости прихода од акциза на пиво.

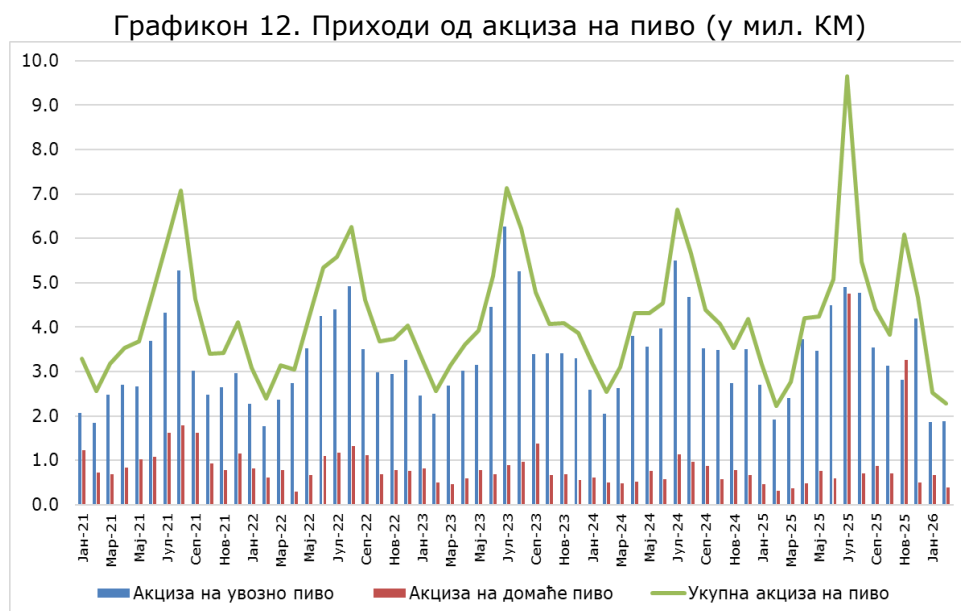
Мјесечна кретања прихода од акциза на пиво у великој мјери зависе од сезонских фактора, као што су временске прилике, туристичка сезона, празници и повећана потрошња у угоститељском сектору, али и од економских фактора, укључујући инфлацију, кретање цијена пива, расположиви доходак становништва и општа кретања потрошње. Поред тога, на мјесечну динамику наплате могу утицати и тржишни фактори, као што су промјене у

преференцијама потрошача, однос потрошње домаћег и увозног пива, промотивне активности произвођача и дистрибутера, као и промјене у обиму увоза и домаће производње.

Такође, мјесечна анализа омогућава детаљнији увид у утицај различитих спољних фактора на кретање прихода, укључујући промјене цијена сировина и трошкова производње, промјене малопродајних цијена, као и регулаторне и административне мјере које могу утицати на наплату акциза.

Анализа мјесечне наплате прихода од акциза на пиво представља допуну кварталне и годишње анализе, јер омогућава детаљније праћење краткорочних кретања, идентификацију узрока промјена у наплати, као и боље разумијевање сезонских и тржишних образаца који утичу на приходе од акциза на пиво.

Графиком 12 приказана је мјесечна наплата прихода од акциза на пиво за период од јануара 2021. године до фебруара 2026. године, изражена у милионима КМ. Приказана је укупна наплата прихода од акциза на пиво у посматраном временском периоду, као и наплата прихода од акциза на увозно и домаће пиво.



Извор: Подаци Управе за индиректно опорезивање БиХ, приказ ОМА

Из графикона мјесечне наплате прихода од акциза на пиво за период јануар 2021 – фебруар 2026. године може се закључити да временски услови и сезонски фактор имају највећи утицај на кретање ових прихода, те се највећа наплата прихода од акциза на пиво на мјесечном нивоу биљежи у љетним мјесецима. Због комбинације сезонских, социјалних и психолошких фактора који утичу на навике потрошача, највећа потрошња пива је у периоду од јуна до септембра. Љетна потрошња пива је повећана услед високих температура, већег броја друштвених активности, туристичке сезоне, промотивних активности произвођача и других околности које утичу на повећану продају и конзумацију пива.

Након љетног периода потрошња и наплата акциза благо опадају према крају године, уз уобичајено повећање у децембру, које је резултат повећане празничне потрошње, већег броја угоститељских догађаја, маркетиншких активности и туристичких кретања.

У посматраном периоду евидентирани су и израженији скокови у наплати у јулу и новембру 2025. године, који су резултат наплате заосталих дуговања, што представља ванредни, а не сезонски фактор и не одражава редовна кретања потрошње.

Детаљнија анализа кретања укупних мјесечних прихода од акциза на пиво, као и мјесечних прихода од акциза на увозно и домаће пиво, са посебним освртом на стопе раста, приказана је у наставку.

3.1. Мјесечно кретање укупних прихода од акциза на пиво

Графиком 13 приказана је мјесечна наплата укупних прихода од акциза на пиво, изражена у милионима КМ за период јануар 2021–фебруар 2026. године.



Извор: Подаци Управе за индиректно опорезивање БиХ, приказ ОМА

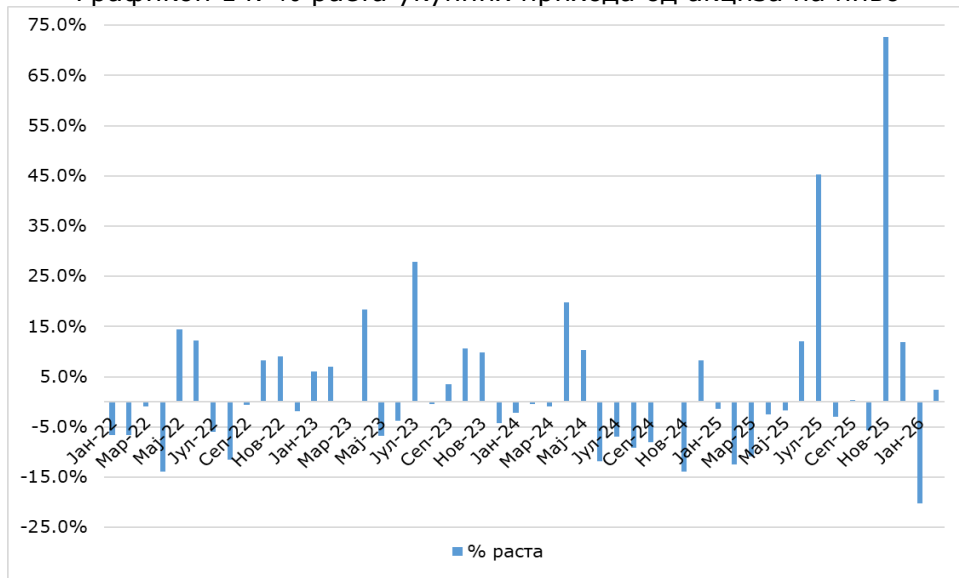
Посматрајући кретање укупних мјесечних прихода од акциза на пиво у анализираном периоду, може се уочити релативно стабилан образац кретања са повременим израженијим осцилацијама у појединим мјесецима. Највиши износи наплате евидентирани су у средини године, док се почетком године биљеже нижи износи прихода, након чега током године долази до постепеног раста и достизања максималних вриједности, а затим поновног смањења према крају године.

У посматраном периоду посебно се издвајају јули и новембар 2025. године, када је забиљежен значајан скок укупних прихода, који је резултат наплате заосталих дуговања из ранијих периода, те се наведена одступања не могу посматрати као редовно кретање прихода.

Укупно посматрано, мјесечни приходи од акциза на пиво не биљеже нагле промјене у тренду, већ се кретања углавном одвијају у оквиру очекиваних осцилација, уз повремена одступања условљена ванредним факторима наплате.

Графиком 14 приказана је мјесечна стопа раста укупних прихода од акциза на пиво за период јануар 2022–фебруар 2026. године, у односу на исти мјесец претходне године.

Графикон 14. % раста укупних прихода од акциза на пиво



Извор: Подаци Управе за индиректно опорезивање БиХ, приказ ОМА

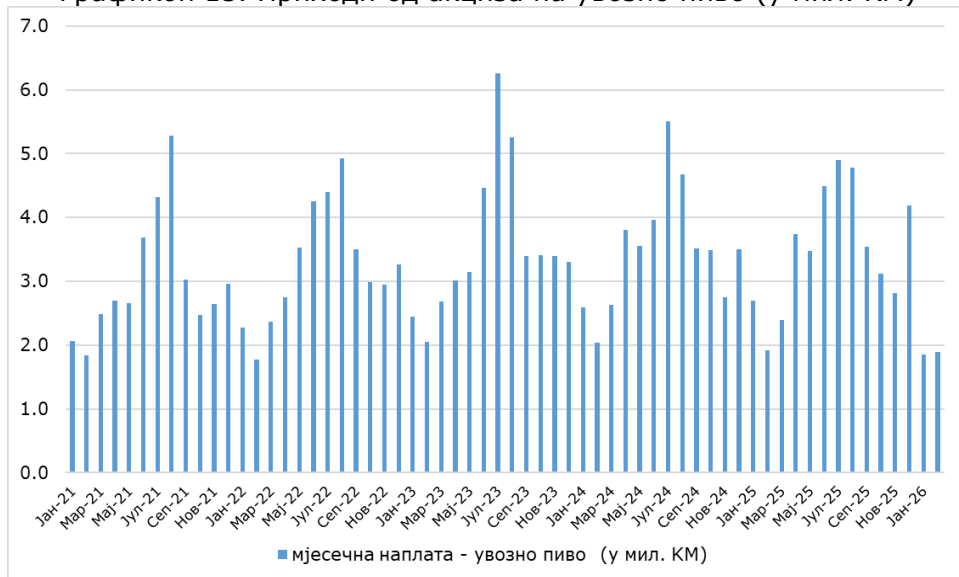
Током прва два мјесеца текуће године евидентирано је смањење укупних прихода од акциза на пиво у јануару од 20,2%, док је у фебруару забиљежен благи опоравак, односно раст прихода од 2,5% у односу на исти период претходне године.

Посматрано на мјесечном нивоу у цијелом анализираном периоду, највеће стопе раста укупних прихода од акциза на пиво забиљежене су у новембру 2025. године (72,7%), затим у јулу 2025. године (45,3%), као и у јулу 2023. године (27,9%). Наведени изражени раст у 2025. години у највећој мјери је резултат наплате заосталих дуговања из претходних периода, те не представља редовно кретање прихода.

3.2. Мјесечно кретање прихода од акциза на увозно пиво

Графиконом 15 приказана је мјесечна наплата прихода од акциза на увозно пиво, изражена у милионима КМ за период јануар 2021–фебруар 2026. године.

Графикон 15. Приходи од акциза на увозно пиво (у мил. КМ)

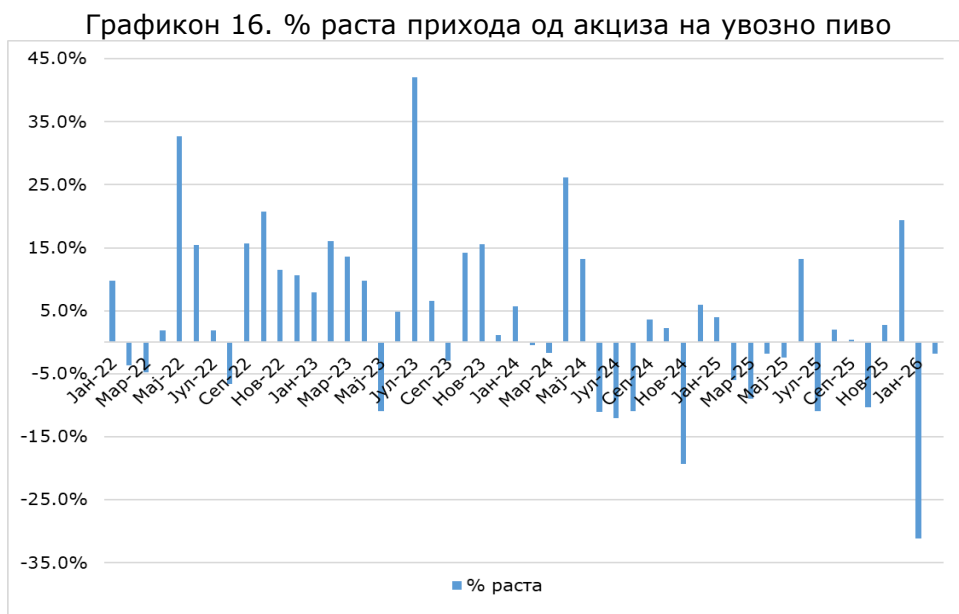


Извор: Подаци Управе за индиректно опорезивање БиХ, приказ ОМА

Кретање мјесечних прихода од акциза на увозно пиво у највећој мјери прати кретање укупних прихода од акциза на пиво, с обзиром на значајно учешће увозног пива у укупној потрошњи. У посматраном периоду, највиши износ наплате прихода од акциза на увозно пиво забиљежен је у јулу 2023. године, док је најнижи износ наплате евидентиран у фебруару 2022. године, као и у прва два мјесеца текуће године, када је забиљежен нижи ниво наплате у односу на просјечне мјесечне вриједности.

Укупно посматрано, мјесечна наплата прихода од акциза на увозно пиво карактерише умјерена варијабилност, уз повремена израженија одступања у појединим мјесецима, што је условљено кретањем потрошње, увоза и динамиком наплате обавеза.

Графиком 16 приказана је мјесечна стопа раста прихода од акциза на увозно пиво за период јануар 2022–фебруар 2026. године, у односу на исти мјесец претходне године.



Извор: Подаци Управе за индиректно опорезивање БиХ, приказ ОМА

С обзиром на то да пиво из увоза има значајно учешће у укупној потрошњи пива, кретање прихода од акциза на увозно пиво у великој мјери одређује и кретање укупних прихода од акциза на пиво. Из тог разлога, стопе раста прихода од акциза на увозно пиво имају значајан утицај на укупне стопе раста прихода од акциза на пиво.

Посматрано на мјесечном нивоу, у јануару текуће године забиљежен је највећи пад прихода од акциза на увозно пиво у посматраном периоду и износио је 31,2%, док је у фебруару такође евидентирано благо смањење прихода од 1,8% у односу на исти период претходне године. Са друге стране, највећи раст прихода од акциза на увозно пиво на мјесечном нивоу забиљежен је у јулу 2023. године и износио је 42,0%.

Изражене осцилације стопа раста на мјесечном нивоу указују на осјетљивост ових прихода на промјене у обиму увоза, потрошњи, као и на базни ефекат и динамику наплате обавеза у појединим мјесецима.

3.3. Мјесечно кретање прихода од акциза на домаће пиво

Графиком 17 приказана је мјесечна наплата прихода од акциза на домаће пиво, изражена у милионима КМ за период јануар 2021–фебруар 2026. године.



Извор: Подаци Управе за индиректно опорезивање БиХ, приказ ОМА

Мјесечна наплата прихода од акциза на домаће пиво показује тренд постепеног смањења ових прихода кроз посматрани период, што указује на пад потрошње домаћег пива и промјене у структури потрошње у корист пива из увоза.

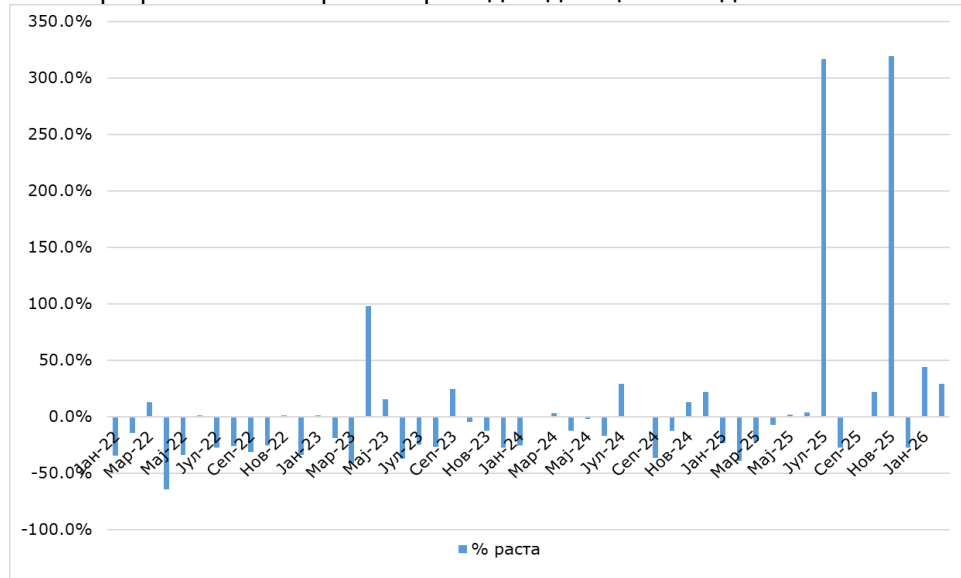
У посматраном периоду, највећа мјесечна наплата прихода од акциза на домаће пиво редовног карактера забиљежена је у августу 2021. године, док је најнижа наплата евидентирана у априлу 2022. године. Током посматраног периода примјетне су осцилације у мјесечним износима наплате, које су мањег интензитета у односу на приходе од акциза на увозно пиво, али са израженијим падом у посљедњим годинама.

Посебно се издвајају јули и новембар 2025. године, када је забиљежен изразито висок износ наплате прихода од акциза на домаће пиво, који значајно одступа од уобичајених мјесечних вриједности. Наведени скокови резултат су наплате заосталих дуговања из претходних периода и не представљају редовно кретање прихода од акциза на домаће пиво.

Укупно посматрано, приходи од акциза на домаће пиво на мјесечном нивоу показују тренд смањења, уз повремене осцилације и ванредна одступања узрокована наплатом заосталих обавеза.

Графиком 18 приказана је мјесечна стопа раста прихода од акциза на домаће пиво за период јануар 2022–фебруар 2026. године, у односу на исти мјесец претходне године.

Графикон 18. % раста прихода од акциза на домаће пиво



Извор: Подаци Управе за индиректно опорезивање БиХ, приказ ОМА

У прва два мјесеца текуће године забиљежено је повећање прихода од акциза на домаће пиво, и то у јануару за 43,8%, а у фебруару за 29,1% у односу на исти период претходне године. Наведени раст резултат је ниске основице из претходне године, односно базног ефекта, с обзиром на то да су у истом периоду претходне године забиљежени релативно ниски износи наплате.

Током 2025. године забиљежене су изузетно високе стопе раста у јулу (316,7%) и новембру (319,3%), које су резултат наплате заосталих обавеза из претходних периода и не представљају редовно кретање прихода од акциза на домаће пиво.

Када се посматра редовна наплата, без утицаја ванредних уплата, највећи раст прихода од акциза на домаће пиво забиљежен је у априлу 2023. године и износио је 98,1%, док је највеће смањење забиљежено у априлу 2022. године, када је пад износио 64,7%.

Стопе раста прихода од акциза на домаће пиво на мјесечном нивоу карактеришу изражене осцилације, које су првенствено резултат ниске основице, промјена у обиму производње и потрошње домаћег пива, као и динамике наплате обавеза.

Закључак

Анализа кретања прихода од акциза на пиво у периоду 2021–2025. године показује да укупни приходи од акциза на пиво биљеже осцилације на кварталном и мјесечном нивоу, али уз релативно стабилан ниво наплате и изражену сезонску компоненту. Највећи приходи редовно се остварују у трећем кварталу, односно у љетним мјесецима, док се најнижа наплата биљежи почетком године, што је у складу са сезонским обрасцима потрошње пива и кретањем потражње у туристичкој сезони.

Анализа структуре прихода показује различите трендове код домаћег и увозног пива. Приходи од акциза на увозно пиво у посматраном периоду биљеже тренд раста, уз повремене осцилације, док приходи од акциза на домаће пиво показују тренд смањења у већем дијелу посматраног периода. Оваква кретања указују на промјене у структури тржишта пива, односно на повећање учешћа увозног пива у укупној потрошњи, што дугорочно утиче и на структуру прихода од акциза.

Истовремено, значајан раст прихода у појединим кварталима и мјесецима 2025. године резултат је и наплате заосталих дуговања по основу акциза из ранијих периода, што је утицало на привремено повећање укупне наплате, као и наплате прихода од акциза на домаће пиво. Из тог разлога, ове ефекте треба посматрати као једнократне фискалне ефекте, а не као искључиво резултат раста текуће потрошње или редовне наплате.

Мјесечна анализа потврдила је постојање изражене сезоналности у наплати прихода од акциза на пиво, али је уједно омогућила детаљнији увид у краткорочне осцилације и утицај економских и тржишних фактора, као што су инфлација, промјене цијена, туристичка сезона, промотивне активности произвођача и дистрибутера, као и промјене у преференцијама потрошача.

Из извршене анализе може се закључити да су кретања прихода од акциза на пиво у посматраном периоду првенствено одређена сезонским факторима, промјенама у структури потрошње између домаћег и увозног пива, као и једнократним ефектима наплате заосталих обавеза, док дугорочнији трендови указују на постепено смањење прихода од акциза на домаће пиво и раст прихода од акциза на увозно пиво. Наведени трендови указују на структурне промјене на тржишту пива у Босни и Херцеговини, које се огледају у промјени потрошачких навика и јачању увозне компоненте на домаћем тржишту.

Посматрано са фискалног аспекта, приходи од акциза на пиво могу се сматрати релативно стабилним извором јавних прихода, али њихова структура и динамика кретања указују на потребу континуираног праћења тржишних кретања, с обзиром на то да промјене у структури потрошње директно утичу на структуру и стабилност ових прихода у дугом року.

У наредном периоду на кретање прихода од акциза на пиво могли би утицати и спољни фактори, укључујући инфлаторне притиске узроковане растом цијена енергената, сировина и транспорта на свјетском тржишту, као и општа економска и геополитичка кретања. Наведени фактори могу се одразити на трошкове производње, формирање цијена и ниво потрошње пива, а самим тим и на наплату прихода од акциза, због чега ће њихови ефекти бити предмет праћења и детаљније анализе у наредним периодима.

Све наведено указује да приходи од акциза на пиво, иако релативно стабилни, у значајној мјери зависе од кретања потрошње, структуре тржишта и макроекономског окружења, због чега је за адекватно планирање и пројекцију ових прихода неопходно континуирано праћење тржишних и економских трендова.

Архива билтена:

http://www.oma.uino.gov.ba/04_objasnjenja.asp?l=s