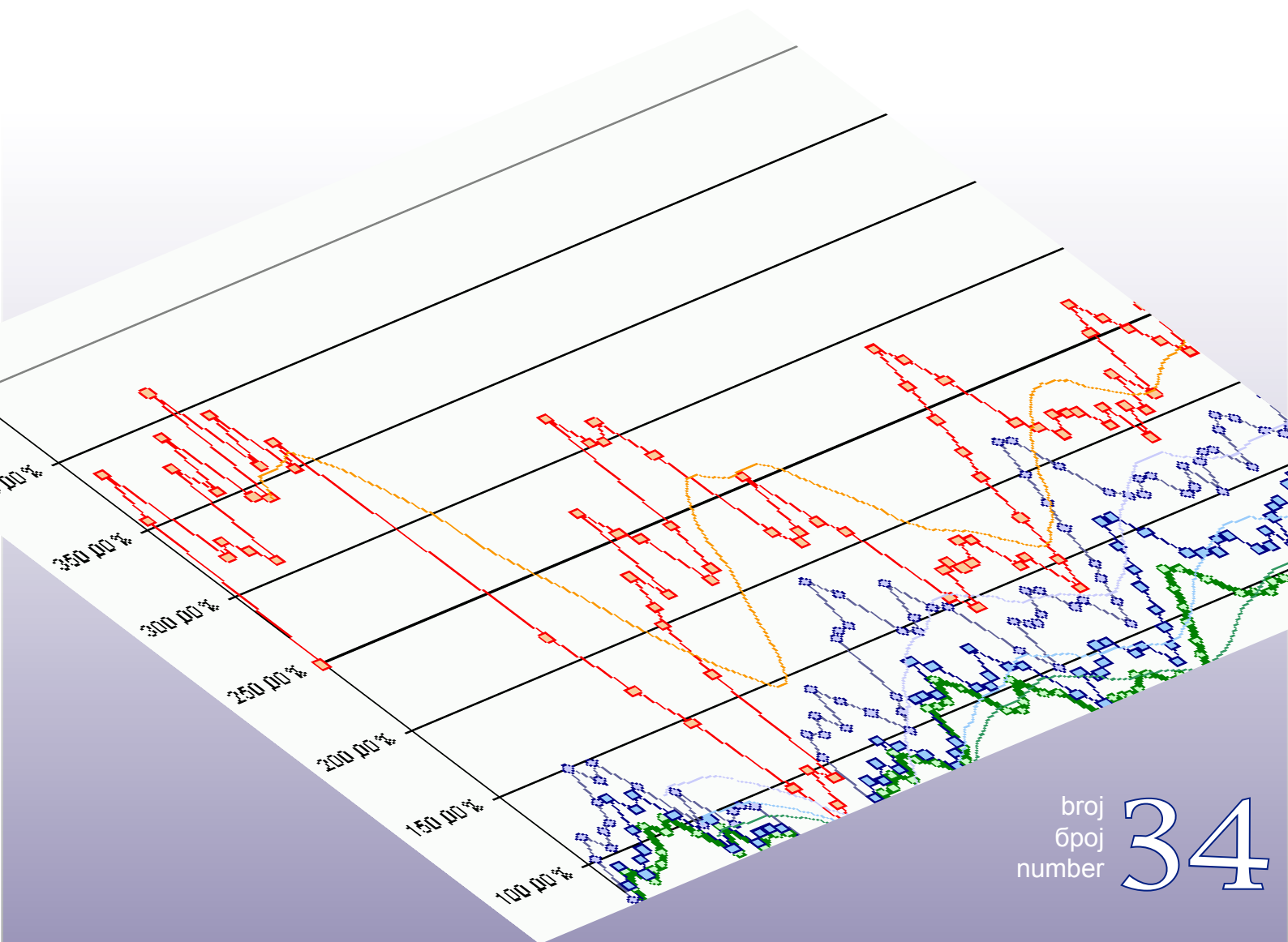




Macroeconomic Unit of the Governing Board of the Indirect Tax Authority

# *Oma Bilten*



broj  
број  
number **34**

## Уз овај број

Према хармонизованом буџетском календару централних влада у БиХ Одјељење за макроекономску анализу је обавезно да два пута годишње припреми пројекције индиректних пореза потребних за израду буџета БиХ, ентитета и Брчко Дистрикта. У овом броју Билтена дајемо прве пројекције индиректних пореза за период 2009 – 2011 године, у форми два сценарија. Програмски сценарио пројекција индиректних пореза заснован је на очекиваним измјенама у политици индиректних пореза због примјене Споразума о стабилизацији и придруживању. У првим годинама имплементације Споразум са ЕУ ће донијети значајно смањење прихода од царина на увоз добара из ЕУ, до коначног укидања свих царина на увоз из ЕУ 2013.године. Поред тога, партнерство са ЕУ захтијева и укидање свих осталих прихода на увоз који имају фискални карактер, попут царинског евидентирања.

Фискални биланс у БиХ данас је под снажним утицајем два процеса: некоординисаног раста расхода буџета нивоа управе, који је резултат сложене децентрализоване структуре влада у БиХ и непостојања обвезујуће фискалне координације, док ће на другој страни потписивање Споразума о стабилизацији и придруживању већ након мјесец дана довести до постепеног губитка значајног дијела прихода од царина и прихода од ПДВ-а, будући да царина улази у основицу за обрачун ПДВ-а. Међутим, процес стабилизације и придруживања подразумијева и испуњење обавеза из *Acquis Communautaire*. Поглавље *Acquis-a* „Опорезивање“ укључује хармонизацију стопа акциза са стандардима у ЕУ. Тај процес ће, између осталог, довести до снажног пораста стопа акциза на нафту и бензин, алкохолна пића и на цигарете у БиХ. Због негативних макроекономских и социјалних импликација који ће тим процесом настати усклађивање домаћих стопа акциза са европским стандардима је сложен, вишегодишњи процес, који треба што прије започети без обзира на импликације. Из тих разлога Управни одбор интензивно ради на измјенама политике опорезивања акцизом у одређеним сегментима да би се компензовали негативни ефекти смањења царина на добра из ЕУ, а који ће истовремено бити на линији усклађивања са европским стандардима. Одређени приједлози радне групе која ради на измјени Закона о акцизима инкорпорисане су у пројекције индиректних пореза које су презентоване у овом билтену.

mr.sc. Динка Антић  
шеф Одјељења – супервизор

### Садржај:

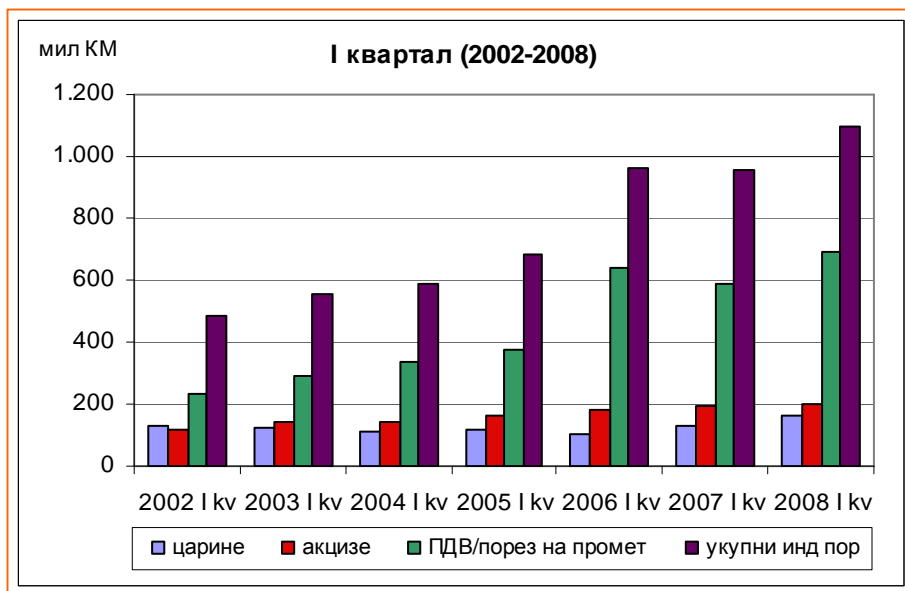
Наплата индиректних пореза у првом кварталу 2008. године	2
Пројекција прихода од индиректних пореза, 2008-2011	7
Консолидовани извјештај: БиХ, ентитети, ЈР, I-III 2008	13
Консолидовани извјештај ФБиХ: Буџет ФБиХ, кантони, општине – 2007	14
Консолидовани извјештаји: кантони	15
Из активности Одјељења	17

техничка обрада : Сулејман Хасановић, ИТ сарадник  
превод : Един Смаилхоџић, Пројекат подршке ЕУ фискалној политици у БиХ

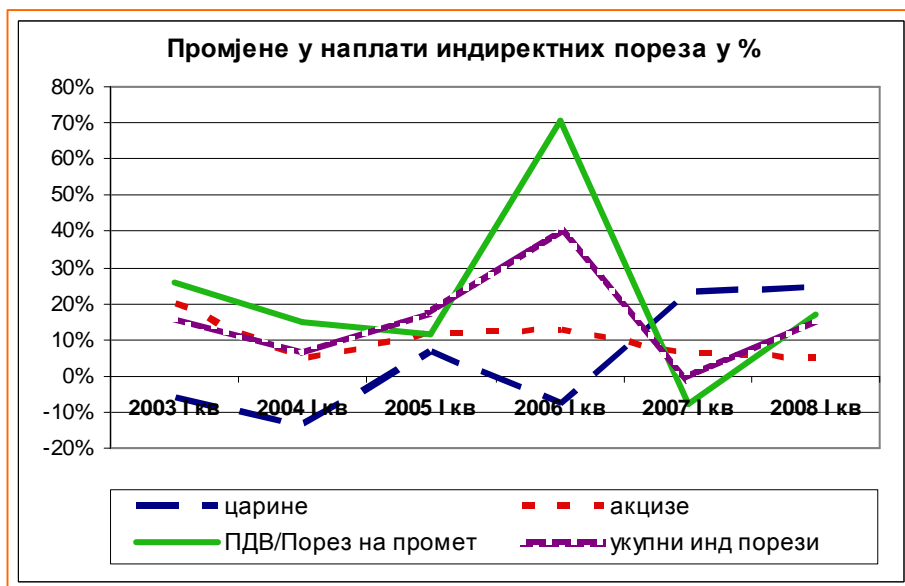
## Наплата индиректних пореза – фебруар 2008.године

(припремила: mr.sc. Динка Антић)

У првом кварталу 2008.године наплаћено је укупно 1,096 млрд КМ индиректних пореза у БиХ у нето износу, не укључујући и 12 мил КМ наплаћених, а неусклађених прихода<sup>1</sup>. На нивоу квартала наплата је порасла за 14,86% у односу на први квартал 2008.г.



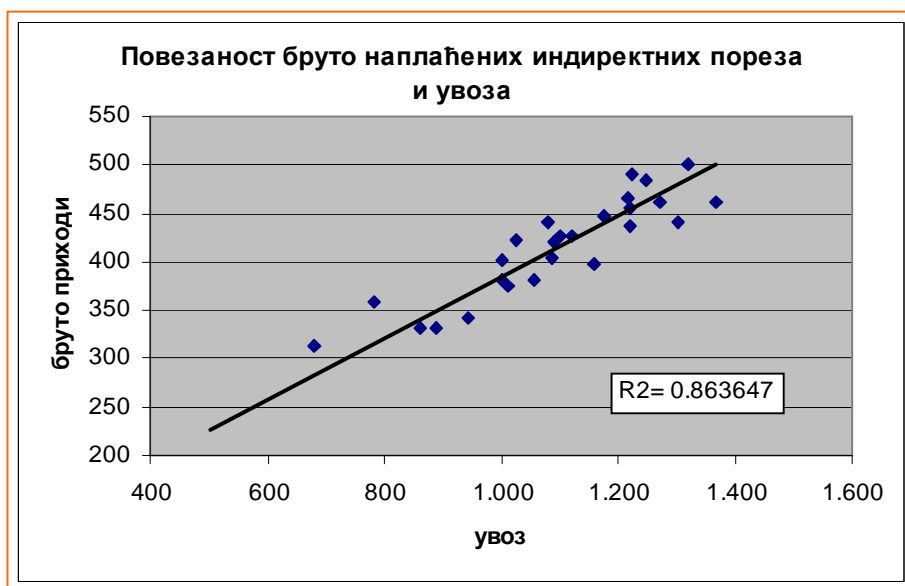
Графикон 1



Графикон 2

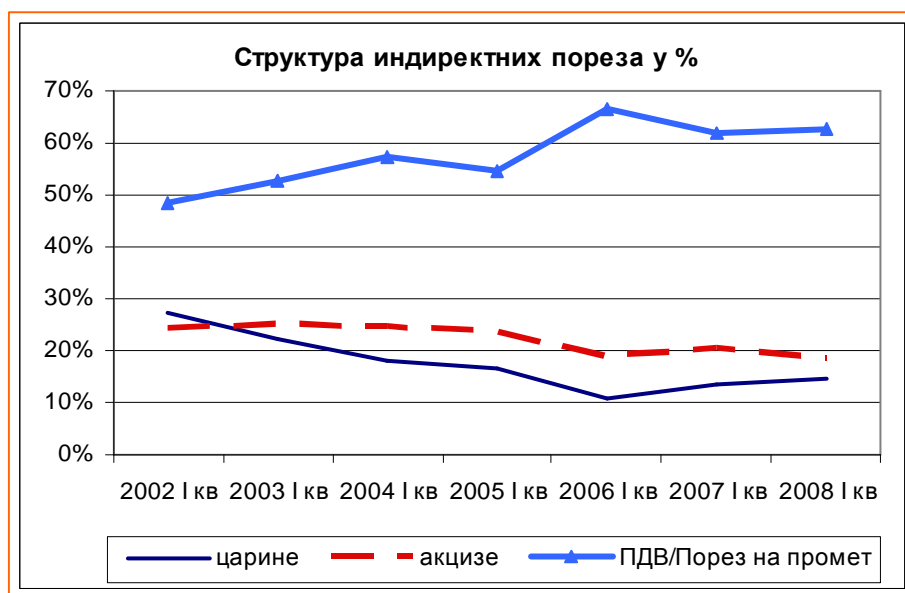
На високу наплату индиректних пореза утицао је велики раст увоза потакнут растом цијена енергената, сировина и хране на свјетском тржишту. У прва три мјесеца увоз је порастао за 27,4% у односу на први квартал 2007.г. У којој мјери је бруто наплата индиректних пореза одређена увозом показује и сљедећи графикон. Врло висок коефицијент детерминације потврђује снажну повезаност ове двије варијабле.

<sup>1</sup> Неусклађени приходи подразумевају приходе код којих не могу довести у везу аналитика уплата (јединствени рачун) и аналитичке евиденције обвезника у модулима ИТ система УИО (ПДВ, царине, акцизе)



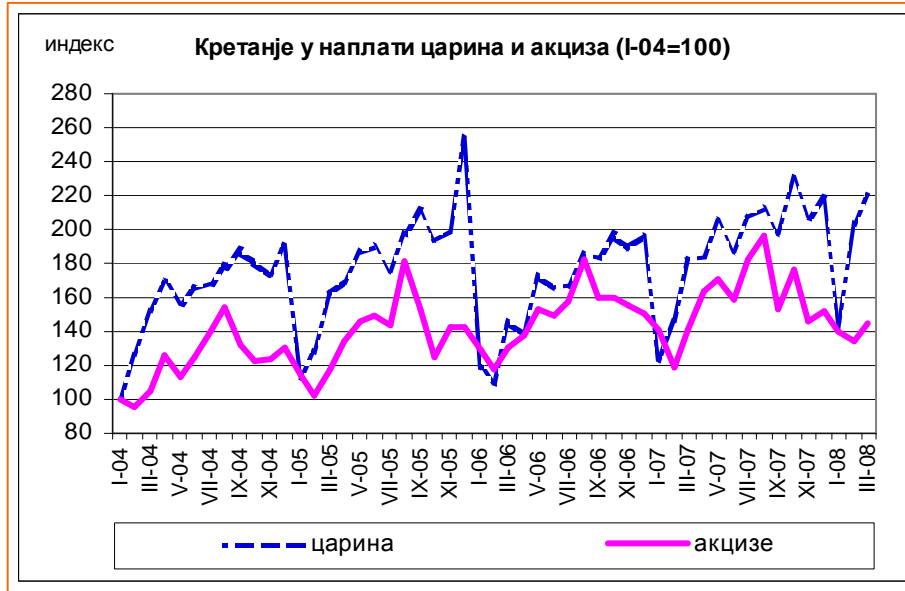
Графикон 3

Пораст увоза и цијена на свјетском тржишту је утицало на пораст у наплати прихода који се обрачунавају *ad valorem* (царина и ПДВ), што је помјерило структуру наплаћених индиректних пореза у корист прихода од царина.



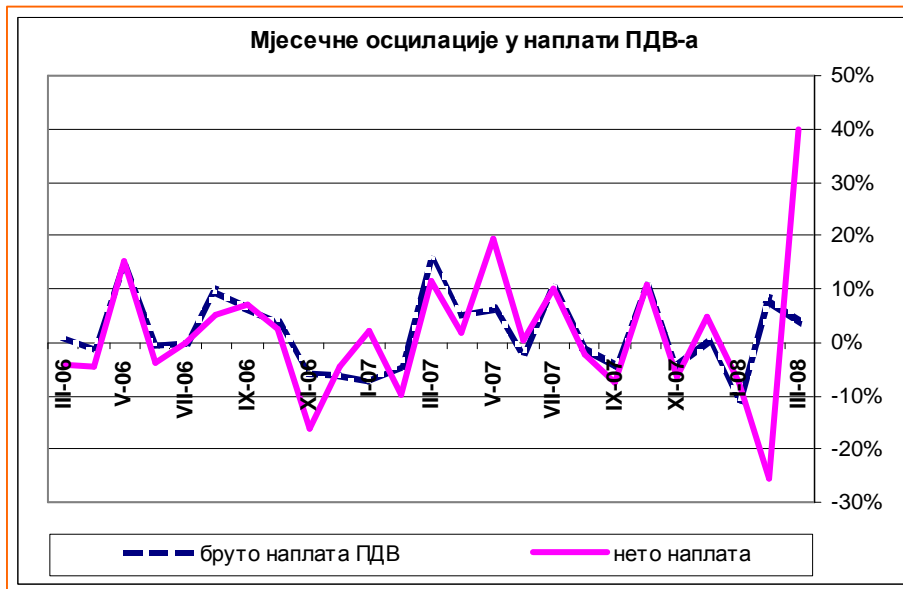
Графикон 4

За разлику од прихода од царина и царинских дажбина, код којих је забиљежен раст од чак 24,25% у односу на исти квартал 2007., пораст у наплати акциза у прва три мјесеца износи тек 4,47%.



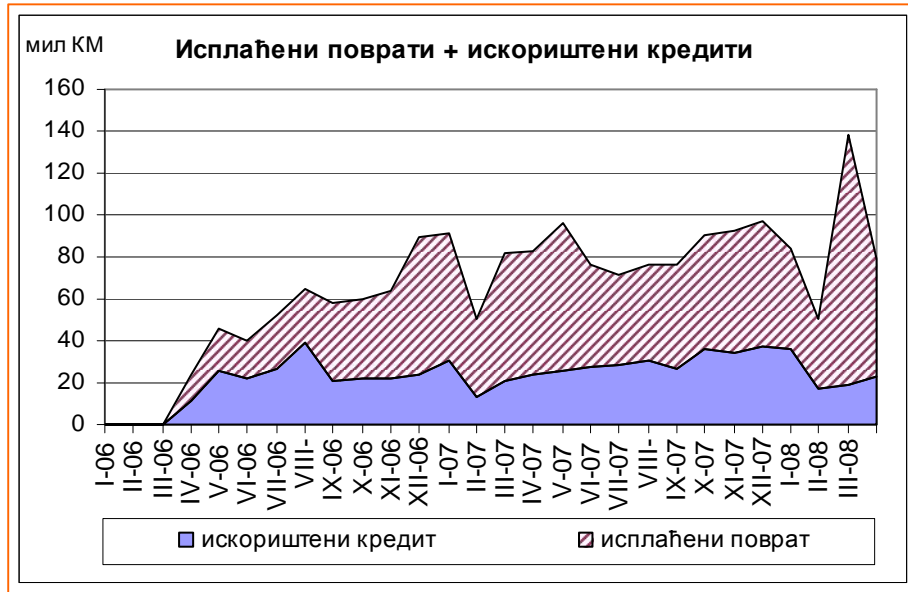
Графикон 5

Први квартал 2008.г. је донио проблеме у сервисирању поврата обвезницима ПДВ-а, узроковане недовољном стопом издвајања у резерве на јединственом рачуну које су намијењене за исплате поврата ПДВ-а и осталих индиректних пореза. Март 2008.г. је донио стабилизацију исплате поврата ПДВ-а што је утицало на пораст нето прихода од ПДВ-а.



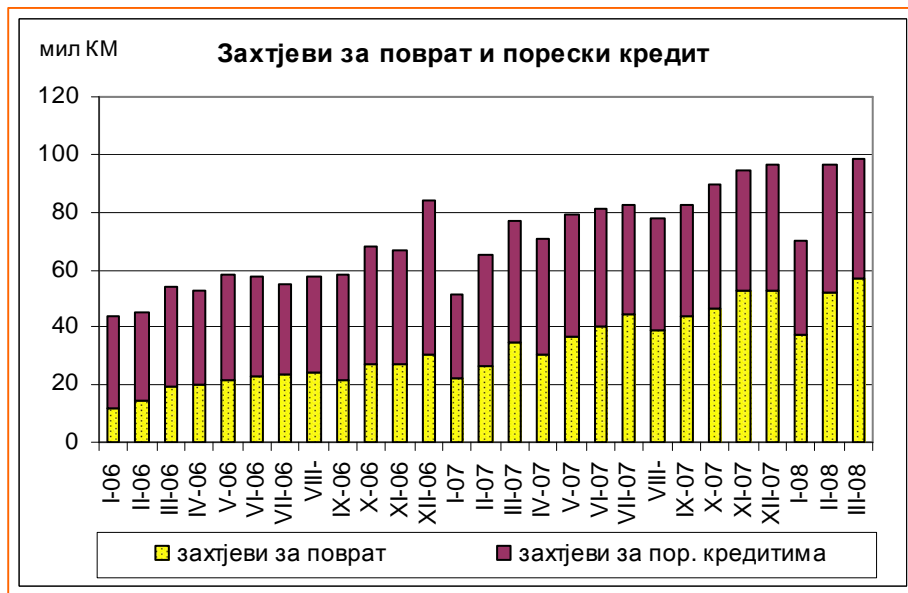
Графикон 6

На нивоу квартала стопа поврата износи нешто више од 23%. У истом периоду прошле године стопа поврата је износила 19,5%. У другом кварталу може се очекивати благи растући тренд поврата ПДВ-а, имајући у виду висок ниво захтјева за поврат исказаних у пријави за ПДВ-е у марту. Пораст поврата производи веће одливе са јединственог рачуна и тиме умањује нето наплату ПДВ-а и укупних индиректних пореза.



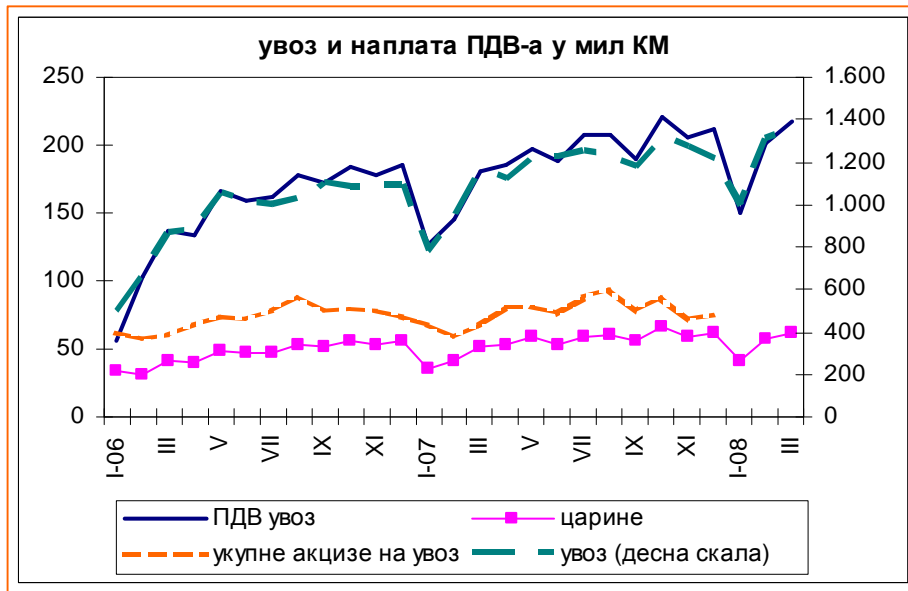
Графикон 7

Не треба занемарити ни високе и стабилне захтјеве за пореским кредитима, који су "невидљиви", будући да не производе одлив са јединственог рачуна него умањују бруто наплату ПДВ-а и укупних индиректних пореза.



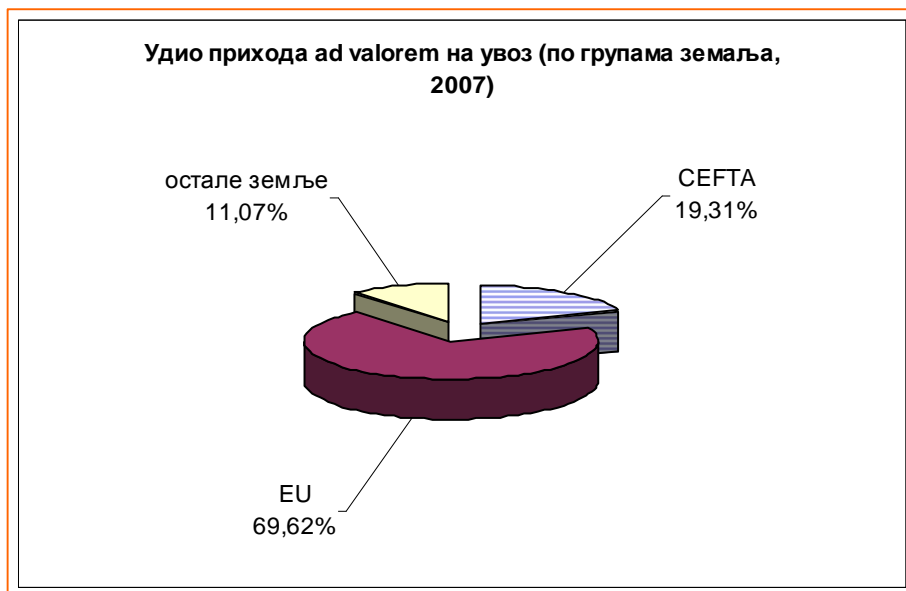
Графикон 8

Уколико занемаримо први квартал 2006.г., као почетне фазе имплементације ПДВ-а, са окончањем првог квартала 2008.г. имамо серију података која покрива двије године. Већ се може уочити стандардни шаблон наплате ПДВ-а у основне двије фазе прикупљања, при увозу и нето обавезе за ПДВ-е која се плаћа приликом подношења пријаве.



Графикон 9

Примјена Споразума о стабилизацији и придруживању са ЕУ (ССП) неминовно ће довести до значајног губитка прихода од царина и мањим дијелом ПДВ-а, имајући у виду да ЕУ у укупном увозу БиХ учествује са 48%, а у приходима од индиректних пореза који се обрачунавају *ad valorem* са скоро 70%.



Графикон 10

Негативни ефекти ССП на фискалне приходе БиХ могу се неутрализовати једино повећањем стопа акцизе. Та потреба је појачана и обавезама према ЕУ у погледу хармонизовања домаће легислативе са европским стандардима. Због негативних макроекономских и социјалних импликација који ће тим процесом настати усклађивање домаћих стопа акциза са европским стандардима је сложен, вишегодишњи процес, који треба што прије започети без обзира на импликације. Управо из тих разлога Управни одбор интензивно ради на измјенама политике опорезивања акцизом у одређеним сегментима да би се компензовали негативни ефекти смањења царина на добра из ЕУ.

## Пројекција прихода од индиректних пореза, 2008-2011

(припремила: Александра Регоје, макроекономиста)

У оквиру рада Координационог одбора за буџет, Одјељење за макроекономску анализу одговорно је за пројекције прихода од индиректних пореза. Пројекције се израђују два пута годишње, у априлу и септембру, а представљају основу годишњег и средњорочног планирања буџета.<sup>2</sup>

Пројекције прихода израђене су на основу података о прикупљеним индиректним порезима у претходном периоду<sup>3</sup> као и макроекономских пројекција Дирекције за економско планирање (ДЕП). Пројекција је израђена у два корака. Прво се израђен тзв. основни сценарио (*baseline scenario*) на основу постојећих прописа и политика владе, односно под претпоставком да неће бити измијена прописа у периоду на који се односи пројекција. Након тога се израђује програмски сценарио (*program scenario*), на основу измијене политика формулисана од стране владе.

Програмски сценарио пројекција индиректних пореза приказан је у табели бр. 1, а заснован је на следећим претпоставкама:

- Примјена Споразума о стабилизацији и придруживању почев од 01.06.2008.године.
- Измијене Закона о царинској политици (укидање 1% царинског евидентираја и увођење наплате таксе по основу царинења) почев од 01.01.2009.године.
- Измијене закона о акцизама почев од 01.01.2009.године.

**У 2008.години очекује се раст прихода од индиректних пореза за 8,68% у односу на претходну годину.** Обзиром да је износ распоређених средстава у 2007. години увећан за износ прикупљених а нераспоређених средстава из 2006.године, пројектовани раст средстава за расподјелу буџетским корисницима у 2008. години разликује се од пројектованог раста прихода и износи 6,16%.

### ПДВ

Очекује се да ће у 2008. години нето приходи од ПДВ-а расти за 10,55% у односу на претходну годину.

Према прелиминарном извјештају за мјесец март, доступном у вријеме израде пројекција, нето приходи од ПДВ-а у првом кварталу 2008. године већи су за 14,8% у односу на исти период претходне године. Треба имати у виду да поређење наплате прихода у наведеном периоду не представља репрезентативну слику за анализу, обзиром на кашњење у исплати поврата крајем 2007.године и у јануару 2008, те значајне исплате заосталих и приспјелих обавеза ПДВ-а у мјесецу фебруару у износу од 118,64 мил КМ.<sup>4</sup>

<sup>2</sup> Документе оквирног буџета израђују државно и ентитетска министарства финансија као и Дирекција за финансије Дистрикта Брчко

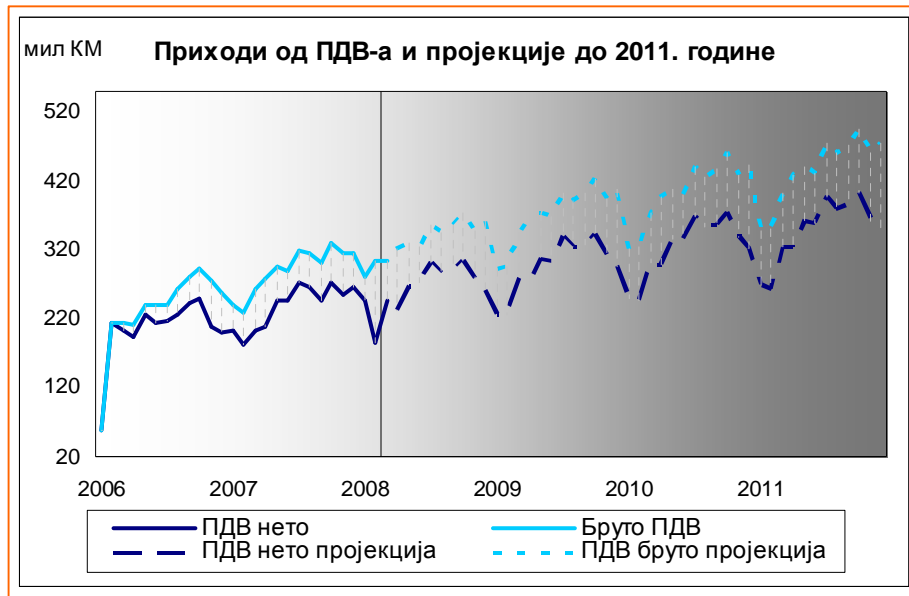
<sup>3</sup> У вријеме израде пројекција били су доступни подаци за прва три мјесеца 2008.године (прелиминарни подаци за март).

<sup>4</sup> До фебруара 2008.године на рачун резерви за поврат индиректних пореза издвајано је 10% дневног прихода на јединствени рачун, што се крајем 2007.године показало недовољним. Дана 6.фебруара УО је донио одлуку да се на рачун резерви издваја 10%, а у случају да наведени износ није довољан за исплату доспјелих обавеза примјењује се члан 9. Закона о уплатама на јединствени рачун и расподјели прихода.



Табела 1. Пројекције прихода од индиректних пореза за период 2008-2011 (програмски сценарио)

	у милионима КМ					година / претходна година (%)				
	2007	2008	2009	2010	2011	2007	2008	2009	2010	2011
<b>ПДВ (нето)</b>	2.868,46	3.171,18	3.551,78	3.871,00	4.171,00	15,49%	10,55%	12,00%	8,99%	7,75%
Порез на пр. на ЈР	0,52					-95,71%				
<b>Акцизе</b>	917,55	965,09	1118,47	1187,42	1259,81	6,42%	5,18%	15,89%	6,16%	6,10%
<b>Царине</b>	655,17	697,31	582,23	488,96	391,45	17,56%	6,43%	-16,50%	-16,02%	-19,94%
<b>Путарина</b>	186,74	199,00	211,63	223,77	236,53	5,74%	6,56%	6,34%	5,74%	5,70%
<b>Остало</b>	28,13	28,41	28,70	28,99	29,28	-8,38%	1,00%	1,00%	1,00%	1,00%
<b>УКУПНО</b>	<b>4.656,58</b>	<b>5.060,99</b>	<b>5.492,80</b>	<b>5.800,13</b>	<b>6.087,91</b>	<b>12,95%</b>	<b>8,68%</b>	<b>8,53%</b>	<b>5,60%</b>	<b>4,96%</b>
Пренос у идућу год	110,9									
<b>СРЕДСТВА ЗА РАСПОДЈЕЛУ</b>	<b>4.767,48</b>	<b>5.060,99</b>	<b>5.492,80</b>	<b>5.800,13</b>	<b>6.087,91</b>	<b>18,84%</b>	<b>6,16%</b>	<b>8,53%</b>	<b>5,60%</b>	<b>4,96%</b>



Графикон 11

Пројектовање нето прихода од ПДВ-а прати серије података ПДВ-а на увоз, домаћег ПДВ-а, осталих прихода везаних за ПДВ, те ПДВ поврата. ПДВ основица израчуната је временским прилагођавањем података на *cash* основи. Крајњи резултат се провјерава поређењем кретања пројектоване ПДВ основице са макроекономским пројекцијама потрошње, узимајући у обзир утицај осталих фактора и претпоставке измјене политика.<sup>5</sup>

Пројекција ПДВ-а на увоз стриктно је везана за пројекције увоза од стране ДЕП-а. Пројектоване стопе раста увоза износе 15%, 10%, 8% и 7% за 2008, 2009, 2010 и 2011 годину респективно. Подаци за прва три мјесеца указују на раст ПДВ-а на увоз у износу од 25,5%, што је посљедица снажног раста увоза. Снажан раст увоза на почетку године карактеристика је и претходне године, када је забиљежен двоструко већи раст увоза у прва три мјесеца у односу на остварени годишњи износ.

Пројекција домаћег ПДВ-а прати историјску сезонску шему, уз претпоставку да ће се раст ових прихода у периоду до краја 2011. године постепено приближити пројектованој стопи раста економије.

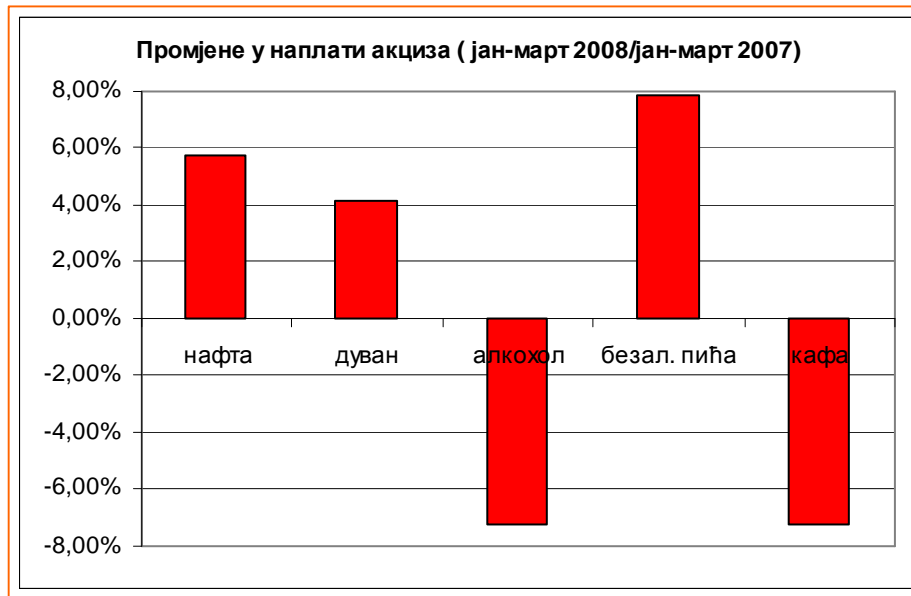
Остали приходи везани за ПДВ односе се на једнократне уплате, уплате према аутоматском разрезу од стране УИО, затезне камате и казне везане за ПДВ и др. Њихова пројекција заснована је на историјској сезонској шеми и макроекономским пројекцијама раста номиналног БДП-а.

Пројекције поврата засноване су на историјском кретању њиховог удјела у бруто приходима као и макроекономским пројекцијама потрошње, инвестиција и извоза. **Пројекција се базира на претпоставки да неће бити одлагања исплате поврата у наредном периоду (као што је био случај крајем 2007.г), тако да би свако нарушавање редовне динамике исплате утицало на коректност пројектованог раста нето ПДВ-а.**

## Акцизе

<sup>5</sup> Према пројекцијама ДЕП-а пројектоване стопе раста потрошње износе 9,1%, 8,3%, 7,1% и 7% за 2008, 2009, 2010 и 2011 годину респективно.

У 2007.години наплаћено је 917,5 мил КМ акциза, што је за 6,4 % више у односу на претходну годину. Подаци за прва три мјесеца 2008.године<sup>6</sup> указују на спорији раст акциза. У датом периоду остварено је 3,6 % више прихода од акциза у односу на исти период претходне године. Највећи раст биљеже акцизе на безалкохолна пића, док је код акциза на алкохол и кафу забиљежен пад наплате (графикон 12).



Графикон 12

У 2008.години се очекује раст прикупљених прихода од акциза за 5,18% више него у претходној години. Пројектовани раст за 2008. годину прати историјску сезонску шему наплате током посљедње три године. Пројекција за период 2009-2011.г. заснована је на макроекономским показатељима ДЕП-а, а програмски сценарио укључује и процијењене ефекте на наплату прихода према предложеним мјерама од стране Радне групе за измјену закона о акцизама<sup>7</sup>. Приједлог Радне групе подразумијева измјене стопа појединих категорија акциза ради дјелимичне компензације смањења прихода од царина који ће успиједити након ступања на снагу Споразума о стабилизацији и придруживању са ЕУ.

## Царине

У 2008.години се очекује пораст прихода од царина за 6,43% у односу на претходну годину. Програмски сценарио пројекција предвиђа примјену ССП од 01.06.2008. године<sup>8</sup>, те измјене Закона о царинској политици (укидање 1% царинског евидентираја и увођење наплате таксе по основу царинења) почев од 01.01.2009.године<sup>9</sup>.

Ступање на снагу Споразума о стабилизацији и придруживању са ЕУ (ССП) даје Босни и Херцеговини статус потенцијалног кандидата за чланство у ЕУ и подразумијева успостављање подручја слободне трговине у периоду од пет година. Обзиром да увоз из ЕУ представља око 47,7 % укупног увоза у БиХ, либерализација тржишта са ЕУ имаће значајан утицај на смањење прихода од царина.

<sup>6</sup> У вријеме израде пројекција били су доступни прелиминарни подаци за мјесец март 2008

<sup>7</sup> извор: приједлог Радне групе за измјену закона о акцизама од 25.03.2008.г.

<sup>8</sup> Пројекције из септембра 2007. године базиране су на претпоставци примјене ССП почев од 01.01.2008.године. Споразум није потписан у предвиђеном периоду а приходи од царина су значајно порасли ради снажног раста увоза и кретања цијена на свјетском тржишту. Стога је пораст у наплати индиректних пореза у 2008.г. изнад пројектованог дијелом резултат и пораста прихода од царина.

<sup>9</sup> Званични захтјев ЕУ који се треба извршити у кратком року, видјети у: Council Decision of 18 February 2008 on principles, priorities and conditions contained in the European Partnership with Bosnia and Herzegovina and repealing Decision 2006/55/EC; 2008/211/EC, Службене новине ЕУ, L80 од 19.03.2008

Бања Лука: Бана Лазаревића, 78 000 Бања Лука, Тел/факс: +387 51 335 350, E-mail: oma@uino.gov.ba  
Сарајево: Ђоке Мазалића 5, 71 000 Сарајево, Тел:+387 33 279 553, Факс:+387 33 279 625, Web: www.oma.uino.gov.ba

Подаци за прва три мјесеца 2008.године указују на снажан раст прихода од царина од 25,1%, што је последица снажног раста увоза и цијена на свјетском тржишту, као и ефикасније наплате. Пројекција је заснована на макроекономским претпоставкама раста увоза од стране ДЕП-а као и претпоставци да ће се увоз роба из ЕУ зоне свести на бесцаринску основу у петогодишњем периоду почев од примјене Споразума о стабилизацији и придруживању.

Наглашавамо да је пројекција прихода од царина у значајној мјери неизвијесна због очекиване имплементације ССП и његовог утицаја на увозне токове.

### Путарина

У првом кварталу 2008.године приходи од накнаде за путеве из цијене нафте и нафтних деривате (путарина) забиљежили су раст од 3,77% у односу на исти период претходне године. Пројектовани раст за 2008. годину прати историјску сезонску шему наплате током посљедње три године. Појекције за наредни период везане су за пројектовани раст реалног БДП-а.



Графикон 13

### Остало

Ставка "Остало" у табели 1 обухвата остале приходе и накнаде, остале исплаћене поврате и прикупљене али неразврстане приходе.

**Консолидовани извјештаји**

(припремиле: Мирела Кадић, помоћник за истраживачки рад)

**Табела 2. (Консолидовани извјештаји: БиХ, ентитети, ЈР) укључује:**

Консолидовани извјештај укључује:

- приходе од индиректних пореза које прикупља Управа за индиректно опорезивање на Јединствени рачун,
- трансфере са Јединственог рачуна УИО за сервисирање вањског дуга,
- трансфере са Јединственог рачуна УИО за финансирање Брчко Дистрикта, кантона, општина и Дирекција за путеве,
- приходе буџета Босне и Херцеговине са Јединственог рачуна УИО,
- приходе и расходе буџета Федерације БиХ,
- приходе и расходе буџета Републике Српске.

**Табела 3. ФБиХ: Буџет ФБиХ, кантони, општине**

1. Консолидовани извјештај укључује:

- приходе и расходе буџета ФБиХ
- приходе и расходе буџета кантона ФБиХ
- приходе и расходе буџета општина ФБиХ

2.У Извјештај је укључена амортизација вањског дуга

3. Процијењени су подаци за сљедеће општине: Равно (сви мјесеци) и Прозор (XI и XII мјесец)

**Табеле 4 и 5 (Консолидовани извјештаји: кантони)**

Консолидовани извјештај укључује:

- Приходе и расходе буџета кантона
- Приходе и расходе буџета припадајућих општина

Напомена:

У извјештају за Херцеговачко-неретвански кантон процијењени су подаци за општине Равно (сви мјесеци) и Прозор (XI и XII)

## БиХ, ентитети, ЈР, I-III 2008

		I	II	III	Укупно
<b>1</b>	<b>Текући Приходи</b>	<b>411,9</b>	<b>381,9</b>	<b>482,5</b>	<b>1276,3</b>
11	Порезни приходи	386,5	354,6	444,9	1186,0
111	Индијектни порези (и средства са ЈР)	370,2	325,0	405,8	1101,0
	ПДВ	247,3	183,8	257,3	688,5
	ПДВ на увозе	149,5	200,9	217,0	567,4
	ПДВ обавеза према ПДВ пријавама	128,9	100,4	94,8	324,0
	ПДВ према аутоматском разрезу од стане УИО	0,0	0,0	0,0	0,1
	ПДВ једнократне уплате	0,3	0,1	0,2	0,6
	Остало	1,2	1,1	1,0	3,3
	<b>Поврат ПДВ</b>	<b>-32,6</b>	<b>-118,6</b>	<b>-55,7</b>	<b>-206,9</b>
	Царине	40,8	58,2	62,3	161,3
	Порез на промет	0,5	1,5	0,9	3,0
	Акциза	67,8	66,6	70,0	204,3
	увозни пр.	53,9	55,0	57,9	166,8
	у земљи	13,9	11,6	12,1	37,5
	Путарина	12,7	14,4	14,0	41,0
	Остало	1,4	1,4	1,8	4,7
	<b>Остали поврати</b>	<b>-0,4</b>	<b>-0,9</b>	<b>-0,6</b>	<b>-1,8</b>
112	Директни порези	16,3	29,6	39,1	85,0
	Порези на доходак и добит	8,0	18,8	26,6	53,4
	Остали порески приходи	8,3	10,8	12,5	31,6
12	Непорезни приходи	24,3	27,1	37,4	88,8
13	Остали приходи			0,1	0,1
14	Донације/грантови	0,2	0,0	0,0	0,2
15	Трансфери виших нивоа	0,9	0,1	0,1	1,2
<b>2</b>	<b>Текући Расходи</b>	<b>305,0</b>	<b>400,2</b>	<b>427,7</b>	<b>1132,9</b>
21	Текући издаци	48,5	68,7	85,7	202,9
211	Плаће и накнаде	45,2	60,9	68,4	174,5
212	Издаци за материјал и услуге	3,3	7,8	17,3	28,4
22	Грантови/Социјални трансфери/Субвенције	13,7	53,5	64,6	131,9
	Трансфери домаћинствима	10,7	48,5	43,4	102,7
	Трансфери организацијама/институцијама	0,3	1,2	5,9	7,4
	Субвенције	2,7	3,8	15,2	21,8
23	Плаћање камате	0,6	10,1	13,6	24,3
24	Остали издаци/потрошња/трансфери	1,9	44,4	25,5	71,8
25	Трансфери са ЈР	224,3	205,4	219,8	649,5
	од чега: Буџет БиХ	51,6	51,6	61,5	164,8
	од чега: ФБиХ / кантони, општине, Дирекција за цесте	130,8	121,1	117,7	369,6
	од чега: РС / градови, општине, ЈП "Путеви РС"	30,7	22,7	28,4	81,8
	од чега: Брчко	11,2	10,0	12,1	33,3
27	Трансфери кантонима, општинама и градовима	17,2	18,1	18,7	54,0
28	Нето позајмљивање*	-1,3		-0,1	-1,4
<b>3</b>	<b>Нето набавка нефинансијских средстава</b>	<b>4,7</b>	<b>4,7</b>	<b>8,4</b>	<b>17,8</b>
<b>4</b>	<b>Владин суфицит (+)/ дефицит(-) (1-2-3)</b>	<b>102,2</b>	<b>-23,1</b>	<b>46,5</b>	<b>125,5</b>
<b>5</b>	<b>Нето финансирање**</b>	<b>-0,57</b>	<b>-1,4</b>	<b>-35,2</b>	<b>-37,2</b>

Табела 2

## ФБиХ: Буџет ФБиХ, кантони, општине – 2007 година

		I	II	III	IV	V	VI	VII	VIII	IX	X	XI	XII	Q1	Q2	Q3	Q4	I-XII 2007
<b>1</b>	<b>Приходи (11+12+13+14)</b>	<b>253.386.471</b>	<b>244.389.278</b>	<b>279.817.645</b>	<b>275.058.202</b>	<b>310.624.502</b>	<b>306.998.544</b>	<b>410.237.076</b>	<b>330.476.788</b>	<b>304.048.132</b>	<b>336.253.499</b>	<b>301.650.415</b>	<b>406.107.209</b>	<b>777.593.393</b>	<b>892.681.248</b>	<b>1.044.761.995</b>	<b>1.044.011.123</b>	<b>3.759.047.760</b>
11	Приходи од пореза	222.273.199	211.880.666	233.912.721	231.875.096	270.367.042	265.182.592	280.367.927	287.422.907	262.717.989	287.004.765	254.293.546	292.151.856	668.066.586	767.424.730	830.508.824	833.450.166	3.099.450.307
	Порези на добит појединаца и предузећа	12.676.727	16.251.394	12.241.699	7.654.479	7.586.138	10.461.528	11.078.805	9.137.604	8.850.131	11.821.513	13.845.835	19.193.582	41.169.821	25.702.145	29.066.540	44.860.930	140.799.435
	Порези на плате и радну снагу	13.730.335	15.671.009	17.684.583	19.267.724	18.117.551	18.277.526	20.083.930	18.289.210	17.906.315	20.301.126	19.897.203	30.465.323	47.085.927	55.662.801	56.279.455	70.663.653	229.691.836
	Порез на имовину	6.519.016	8.375.847	5.192.713	6.014.396	6.920.532	5.919.038	6.119.325	7.597.226	6.343.396	7.318.907	6.283.096	7.465.478	20.087.576	18.853.966	20.059.947	21.067.480	80.068.970
	Приходи од индиректних пореза*	188.133.659	169.890.564	194.845.259	197.504.571	236.313.208	229.229.941	241.532.582	250.502.157	228.139.061	245.891.344	212.654.022	233.246.979	552.869.482	663.047.720	720.173.799	691.792.344	2.627.883.346
	Остали порези	1.213.461	1.691.851	3.948.468	1.433.926	1.429.613	1.294.559	1.553.285	1.896.711	1.479.086	1.671.875	1.613.391	1.780.493	6.853.780	4.158.098	4.929.082	5.065.759	21.006.720
12	Непорезни приходи	30.103.863	31.595.462	44.413.693	41.938.156	38.135.392	39.030.088	127.909.707	40.745.260	38.521.630	46.563.637	41.412.399	107.443.010	106.113.017	119.103.636	207.176.597	195.419.046	627.812.296
13	Текуће потпоре (Грантови)	903.223	659.471	1.224.519	968.435	1.750.625	1.932.286	1.413.799	1.915.064	2.389.401	2.183.619	4.590.682	6.027.494	2.787.213	4.651.346	5.718.265	12.801.795	25.958.619
14	Остали приходи	106.186	253.680	266.711	276.515	371.443	853.578	545.642	393.556	419.111	501.478	1.353.788	484.850	626.577	1.501.536	1.358.309	2.340.116	5.826.538
<b>2</b>	<b>Расходи (21+22+23)</b>	<b>158.452.791</b>	<b>173.528.940</b>	<b>195.878.864</b>	<b>248.063.951</b>	<b>275.558.278</b>	<b>318.337.242</b>	<b>260.821.514</b>	<b>230.005.400</b>	<b>276.582.428</b>	<b>294.331.268</b>	<b>314.148.093</b>	<b>662.975.347</b>	<b>527.860.594</b>	<b>841.959.471</b>	<b>767.409.342</b>	<b>1.271.454.707</b>	<b>3.408.684.114</b>
21	Текући издаци	157.143.976	172.100.136	193.330.785	246.870.270	272.139.897	317.409.734	259.953.566	227.363.902	271.854.191	289.406.026	310.122.707	650.944.680	522.574.896	836.419.901	759.171.659	1.250.473.412	3.368.639.869
	Плате и накнаде	79.570.163	81.397.864	86.122.061	89.232.711	94.755.451	128.172.425	77.469.293	87.423.145	91.860.267	98.684.247	101.391.406	135.299.290	247.090.088	312.160.587	256.752.704	335.374.943	1.151.378.322
	од чега: Бруто плате	63.633.653	66.146.687	68.030.121	71.700.883	74.484.921	84.077.186	63.883.643	72.867.060	75.123.056	75.359.452	77.769.121	99.134.419	197.810.461	230.262.991	211.873.759	252.262.993	892.210.203
	од чега: Накнаде	15.936.510	15.251.177	18.091.940	17.531.827	20.270.530	44.095.239	13.585.650	14.556.085	16.737.211	23.324.795	23.622.285	36.164.871	49.279.627	81.897.596	44.878.946	83.111.950	259.168.119
	Доприноси послодавца и остали доприноси	7.553.034	7.781.748	8.216.130	8.546.221	8.873.804	10.175.785	7.670.315	8.769.377	8.993.518	8.980.812	9.362.287	11.691.558	23.550.912	27.595.809	25.433.210	30.034.657	106.614.588
	Издаци за материјал и услуге	17.304.702	20.600.213	26.943.569	24.489.837	25.454.887	26.936.064	21.519.099	20.036.906	30.108.624	30.038.658	32.810.300	61.899.661	64.848.483	76.880.787	71.664.629	124.748.619	338.142.518
	Грантови	49.469.941	58.910.348	68.358.744	120.555.637	139.371.196	137.235.373	152.777.184	109.099.738	131.159.448	148.063.954	161.242.068	431.457.955	176.739.033	397.162.206	393.036.370	740.763.977	1.707.701.586
	Издаци за камате и остале накнаде	3.246.136	3.409.963	3.690.282	4.045.865	3.684.559	14.890.087	517.676	2.034.736	9.732.334	3.638.355	5.316.646	10.596.215	10.346.381	22.620.511	12.284.746	19.551.216	64.802.854
22	Остали расходи	1.573.951	2.492.040	2.599.715	1.550.816	1.799.224	2.513.222	1.281.439	1.892.126	2.353.510	1.408.004	2.418.184	3.145.841	6.665.706	5.863.262	5.527.075	6.972.029	25.028.072
23	Нето позајмљивање*	-265.136	-1.063.235	-51.637	-357.135	1.619.157	-1.585.714	-413.492	749.373	2.374.726	3.517.237	1.607.202	8.884.826	-1.380.008	-323.692	2.710.608	14.009.265	15.016.173
<b>3</b>	<b>Нето набавка нефинансијских средстава</b>	<b>2.853.961</b>	<b>559.646</b>	<b>5.865.599</b>	<b>-1.237.841</b>	<b>-1.716.714</b>	<b>25.986.016</b>	<b>22.982.149</b>	<b>21.479.204</b>	<b>15.325.995</b>	<b>20.058.271</b>	<b>31.819.981</b>	<b>81.183.130</b>	<b>9.279.206</b>	<b>23.031.461</b>	<b>59.787.347</b>	<b>133.061.382</b>	<b>225.159.396</b>
<b>4</b>	<b>Владин суфицит/дефицит (1-2-3)</b>	<b>92.079.719</b>	<b>70.300.692</b>	<b>78.073.183</b>	<b>28.232.093</b>	<b>36.782.938</b>	<b>-37.324.714</b>	<b>126.433.413</b>	<b>78.992.184</b>	<b>12.139.709</b>	<b>21.863.960</b>	<b>-44.317.658</b>	<b>-338.051.268</b>	<b>240.453.593</b>	<b>27.690.317</b>	<b>217.565.306</b>	<b>-360.504.966</b>	<b>125.204.250</b>
<b>5</b>	<b>Нето финансирање**</b>	<b>-5.667.755</b>	<b>-5.881.713</b>	<b>-5.384.322</b>	<b>-7.294.254</b>	<b>-8.772.566</b>	<b>-26.541.050</b>	<b>-7.535.542</b>	<b>-3.983.677</b>	<b>-20.694.551</b>	<b>-10.607.016</b>	<b>-19.830.067</b>	<b>-28.881.937</b>	<b>-16.933.790</b>	<b>-42.607.870</b>	<b>-32.213.770</b>	<b>-59.319.020</b>	<b>-151.074.450</b>

Табела 3

## Херцег-босански кантон - 2007 година

		I	II	III	IV	V	VI	VII	VIII	IX	X	XI	XII	Q1	Q2	Q3	Q4	I-XII 2007
1	<b>Приходи (11+12+13+14)</b>	<b>4.473.763</b>	<b>4.107.081</b>	<b>5.105.432</b>	<b>5.459.737</b>	<b>6.086.616</b>	<b>5.283.995</b>	<b>6.341.316</b>	<b>5.602.770</b>	<b>5.808.908</b>	<b>11.799.170</b>	<b>7.265.473</b>	<b>6.958.171</b>	<b>13.686.276</b>	<b>16.830.348</b>	<b>17.752.994</b>	<b>26.022.814</b>	<b>74.292.432</b>
11	<b>Приходи од пореза</b>	<b>3.797.810</b>	<b>3.703.939</b>	<b>3.795.231</b>	<b>4.230.214</b>	<b>4.592.070</b>	<b>4.213.112</b>	<b>5.173.802</b>	<b>4.670.659</b>	<b>4.417.896</b>	<b>8.727.818</b>	<b>4.986.869</b>	<b>5.139.331</b>	<b>11.296.980</b>	<b>13.035.396</b>	<b>14.262.357</b>	<b>18.854.017</b>	<b>57.448.751</b>
	Порези на добит појединаца и предузећа	56.319	111.824	291.111	76.705	122.225	38.987	88.287	58.722	30.502	774.556	820.028	197.332	459.254	237.917	177.510	1.791.916	2.666.596
	Порези на плате и радну снагу	461.351	262.406	307.421	317.367	392.577	342.132	485.303	389.116	399.354	807.466	381.898	618.662	1.031.178	1.052.076	1.273.772	1.808.025	5.165.052
	Порез на имовину	51.588	55.095	74.330	432.653	75.908	59.733	74.070	77.889	73.458	125.718	74.154	68.558	181.012	568.294	225.417	268.429	1.243.153
	Домаћи порези на добра и услуге (по прописима до 31.12.2005)	71.237	115.052	155.517	73.898	257.045	89.825	252.154	66.493	62.660	-61.641	210.636	86.351	341.805	420.769	381.307	235.346	1.379.227
	Приходи од индиректних пореза	3.111.248	2.751.072	3.287.875	3.304.313	3.708.356	3.653.741	4.250.390	4.056.585	3.810.765	7.050.727	3.470.180	4.141.045	9.150.195	10.666.411	12.117.740	14.661.952	46.596.298
	Остали порези	46.067	408.491	-321.022	25.278	35.959	28.694	23.598	21.855	41.158	30.991	29.974	27.384	133.535	89.931	86.611	88.349	398.426
12	<b>Непорезни приходи</b>	<b>570.708</b>	<b>260.846</b>	<b>1.194.954</b>	<b>779.810</b>	<b>1.414.302</b>	<b>807.302</b>	<b>944.282</b>	<b>729.198</b>	<b>882.461</b>	<b>2.364.439</b>	<b>1.581.973</b>	<b>1.168.229</b>	<b>2.026.507</b>	<b>3.001.414</b>	<b>2.555.941</b>	<b>5.114.641</b>	<b>12.698.504</b>
13	<b>Грантови</b>	<b>93.833</b>	<b>130.883</b>	<b>103.833</b>	<b>438.300</b>	<b>68.832</b>	<b>252.167</b>	<b>211.818</b>	<b>191.499</b>	<b>497.138</b>	<b>695.500</b>	<b>684.128</b>	<b>639.198</b>	<b>328.549</b>	<b>759.299</b>	<b>900.455</b>	<b>2.018.826</b>	<b>4.007.129</b>
14	<b>Остали приходи</b>	<b>11.413</b>	<b>11.413</b>	<b>11.413</b>	<b>11.413</b>	<b>11.413</b>	<b>11.413</b>	<b>11.413</b>	<b>11.413</b>	<b>11.413</b>	<b>11.413</b>	<b>12.503</b>	<b>11.413</b>	<b>34.240</b>	<b>34.240</b>	<b>34.240</b>	<b>35.330</b>	<b>138.048</b>
2	<b>Расходи (21+22)</b>	<b>3.332.327</b>	<b>3.201.900</b>	<b>4.639.846</b>	<b>1.652.236</b>	<b>7.505.956</b>	<b>1.727.060</b>	<b>7.521.044</b>	<b>4.713.691</b>	<b>4.904.069</b>	<b>5.072.709</b>	<b>5.003.848</b>	<b>5.853.556</b>	<b>11.174.072</b>	<b>10.885.253</b>	<b>17.138.804</b>	<b>15.930.112</b>	<b>55.128.241</b>
21	<b>Текући издаци</b>	<b>3.341.267</b>	<b>3.210.840</b>	<b>4.648.786</b>	<b>1.661.176</b>	<b>7.514.896</b>	<b>1.736.000</b>	<b>7.529.984</b>	<b>4.722.631</b>	<b>4.913.009</b>	<b>5.081.649</b>	<b>5.012.788</b>	<b>5.862.496</b>	<b>11.200.892</b>	<b>10.912.073</b>	<b>17.165.624</b>	<b>15.956.933</b>	<b>55.235.522</b>
	Плате и накнаде	2.432.263	2.126.326	2.863.634	552.669	4.826.043	444.801	5.282.860	2.486.892	2.878.944	2.954.636	2.775.463	2.883.050	7.422.223	5.823.513	10.648.695	8.613.149	32.507.580
	од чега: Бруто плате	1.890.276	1.595.876	2.232.089	432.871	3.724.593	282.561	3.811.449	2.041.736	2.120.588	2.127.106	2.109.403	2.157.342	5.718.240	4.440.025	7.973.773	6.393.851	24.525.890
	од чега: Накнаде	541.987	530.450	631.546	119.799	1.101.450	162.240	1.471.411	445.156	758.355	827.529	666.060	725.708	1.703.983	1.383.488	2.674.922	2.219.297	7.981.690
	Доприноси послодавца и остали доприноси	199.475	91.776	302.382	84.649	398.351	36.881	429.630	239.467	241.967	233.115	234.313	241.103	593.633	519.882	911.064	708.531	2.733.109
	Издаци за материјал и услуге	318.105	365.546	593.089	344.801	783.852	224.664	652.495	462.694	577.959	747.353	561.162	881.529	1.276.740	1.353.317	1.693.148	2.190.044	6.513.249
	Грантови	243.430	337.505	555.441	355.496	1.134.612	602.566	1.010.183	1.199.908	952.162	911.442	1.118.110	1.485.482	1.136.377	2.092.675	3.162.253	3.515.033	9.906.338
	Издаци за камате и остале накнаде	6.191	0	15.347	12.127	5.991	20.369	-1	0	8.782	2.419	6.465	17.358	21.538	38.487	8.781	26.242	95.048
	Дознаке нижим потрошачким јединицама	141.803	289.686	318.892	311.434	366.047	406.718	154.817	333.670	253.196	232.685	317.275	353.975	750.382	1.084.199	741.683	903.935	3.480.198
22	<b>Нето позајмљивање*</b>	<b>-8.940</b>	<b>-8.940</b>	<b>-8.940</b>	<b>-8.940</b>	<b>-8.940</b>	<b>-8.940</b>	<b>-8.940</b>	<b>-8.940</b>	<b>-8.940</b>	<b>-8.940</b>	<b>-8.940</b>	<b>-8.940</b>	<b>-26.820</b>	<b>-26.820</b>	<b>-26.820</b>	<b>-26.820</b>	<b>-107.281</b>
3	<b>Нето набавка нефинансијских средстава</b>	<b>274.454</b>	<b>187.287</b>	<b>389.245</b>	<b>204.176</b>	<b>252.123</b>	<b>323.654</b>	<b>211.823</b>	<b>174.991</b>	<b>1.263.585</b>	<b>496.280</b>	<b>580.627</b>	<b>606.491</b>	<b>850.985</b>	<b>779.953</b>	<b>1.650.399</b>	<b>1.683.398</b>	<b>4.964.734</b>
4	<b>Владин суфицит/дефицит (1-2-3)</b>	<b>866.983</b>	<b>717.895</b>	<b>76.341</b>	<b>3.603.325</b>	<b>-1.671.463</b>	<b>3.233.281</b>	<b>-1.391.551</b>	<b>714.088</b>	<b>-358.746</b>	<b>6.230.182</b>	<b>1.680.998</b>	<b>498.125</b>	<b>1.661.219</b>	<b>5.165.143</b>	<b>-1.036.209</b>	<b>8.409.304</b>	<b>14.199.457</b>
5	<b>Нето финансирање**</b>	<b>-24.862</b>	<b>-24.862</b>	<b>-24.862</b>	<b>-24.862</b>	<b>-24.862</b>	<b>-24.862</b>	<b>-24.862</b>	<b>-24.862</b>	<b>-24.862</b>	<b>-24.862</b>	<b>-24.862</b>	<b>-33.152</b>	<b>-74.585</b>	<b>-74.585</b>	<b>-74.585</b>	<b>-82.875</b>	<b>-306.630</b>

Табела 4



## Херцеговачко-неретвански кантон - 2007 година

		I	II	III	IV	V	VI	VII	VIII	IX	X	XI	XII	Q1	Q2	Q3	Q4	I-XII 2007
1	<b>Приходи (11+12+13+14)</b>	<b>17.442.559</b>	<b>16.870.238</b>	<b>18.724.429</b>	<b>17.123.522</b>	<b>23.314.945</b>	<b>22.238.361</b>	<b>17.069.132</b>	<b>27.364.274</b>	<b>18.727.681</b>	<b>22.054.820</b>	<b>20.641.251</b>	<b>29.300.392</b>	<b>53.037.226</b>	<b>62.676.829</b>	<b>63.161.086</b>	<b>71.996.463</b>	<b>250.871.604</b>
11	<b>Приходи од пореза</b>	<b>14.570.043</b>	<b>12.486.210</b>	<b>14.912.759</b>	<b>13.299.560</b>	<b>17.390.865</b>	<b>15.984.412</b>	<b>12.478.029</b>	<b>22.776.542</b>	<b>15.927.958</b>	<b>17.058.013</b>	<b>15.038.362</b>	<b>17.400.631</b>	<b>41.969.012</b>	<b>46.674.836</b>	<b>51.182.529</b>	<b>49.497.007</b>	<b>189.323.384</b>
	Порези на добит појединаца и предузећа	577.406	946.021	1.171.593	463.579	457.891	1.154.221	526.884	782.657	490.717	538.460	704.394	580.853	2.695.020	2.075.691	1.800.258	1.823.706	8.394.675
	Порези на плате и радну снагу	1.635.275	1.609.291	2.148.659	1.768.878	2.400.359	2.110.946	1.592.326	2.268.515	1.868.415	2.207.681	2.060.897	3.414.137	5.393.225	6.280.183	5.729.255	7.682.716	25.085.380
	Порез на имовину	656.044	637.749	616.623	442.038	741.730	511.945	650.636	961.712	801.907	730.905	871.622	610.570	1.910.416	1.695.713	2.414.255	2.213.097	8.233.480
	Домаћи порези на добра и услуге (по прописима до 31,12,2005)	1.006.747	417.907	192.758	320.509	1.200.352	308.082	488.692	930.954	282.488	309.727	296.020	267.247	1.617.412	1.828.943	1.702.134	872.994	6.021.483
	Приходи од индиректних пореза	10.550.716	8.715.714	10.566.541	10.121.954	12.464.815	11.747.873	9.071.913	17.681.323	12.355.673	13.151.990	10.966.177	12.368.254	29.832.971	34.334.642	39.108.909	36.486.422	139.762.943
	Остали порези	143.856	159.528	216.585	182.602	125.718	151.345	147.578	151.382	128.758	119.251	139.251	159.570	519.969	459.665	427.717	418.072	1.825.423
12	<b>Непорезни приходи</b>	<b>2.461.088</b>	<b>3.989.165</b>	<b>3.690.066</b>	<b>3.572.250</b>	<b>5.185.340</b>	<b>4.009.490</b>	<b>4.351.537</b>	<b>3.809.039</b>	<b>2.008.341</b>	<b>4.244.510</b>	<b>3.188.522</b>	<b>4.129.354</b>	<b>10.140.319</b>	<b>12.767.080</b>	<b>10.168.917</b>	<b>11.562.387</b>	<b>44.638.702</b>
13	<b>Грантови</b>	<b>367.269</b>	<b>390.954</b>	<b>117.587</b>	<b>248.337</b>	<b>732.103</b>	<b>2.217.480</b>	<b>224.632</b>	<b>762.297</b>	<b>763.487</b>	<b>630.192</b>	<b>2.350.484</b>	<b>7.734.603</b>	<b>875.810</b>	<b>3.197.920</b>	<b>1.750.416</b>	<b>10.715.279</b>	<b>16.539.425</b>
14	<b>Остали приходи</b>	<b>44.159</b>	<b>3.909</b>	<b>4.017</b>	<b>3.376</b>	<b>6.637</b>	<b>26.979</b>	<b>14.933</b>	<b>16.396</b>	<b>27.895</b>	<b>122.105</b>	<b>63.883</b>	<b>35.803</b>	<b>52.086</b>	<b>36.992</b>	<b>59.225</b>	<b>221.791</b>	<b>370.093</b>
2	<b>Расходи (21+22)</b>	<b>11.880.308</b>	<b>14.887.324</b>	<b>17.249.764</b>	<b>14.563.735</b>	<b>16.126.399</b>	<b>20.137.599</b>	<b>15.284.387</b>	<b>14.178.146</b>	<b>17.854.460</b>	<b>19.203.260</b>	<b>22.229.608</b>	<b>28.474.528</b>	<b>44.017.396</b>	<b>50.827.733</b>	<b>47.316.993</b>	<b>69.907.396</b>	<b>212.069.518</b>
21	<b>Текући издаци</b>	<b>11.830.308</b>	<b>14.887.324</b>	<b>17.214.766</b>	<b>14.563.735</b>	<b>16.126.399</b>	<b>20.137.599</b>	<b>15.284.387</b>	<b>14.178.146</b>	<b>17.854.460</b>	<b>19.203.260</b>	<b>22.229.608</b>	<b>28.424.528</b>	<b>43.932.398</b>	<b>50.827.733</b>	<b>47.316.993</b>	<b>69.857.396</b>	<b>211.934.520</b>
	Плате и накнаде	7.367.953	7.682.601	7.548.274	7.894.930	7.576.431	10.659.127	7.571.397	7.386.034	7.485.989	10.064.610	11.271.625	8.683.704	22.598.828	26.130.487	22.443.420	30.019.940	101.192.675
	од чега: Бруто плате	6.283.684	6.325.962	6.295.694	6.675.536	6.353.989	6.540.233	6.607.533	6.476.962	6.439.486	6.620.847	6.592.676	6.623.166	18.905.340	19.569.759	19.523.980	19.836.689	77.835.769
	од чега: Накнаде	1.084.268	1.356.638	1.252.581	1.219.393	1.222.442	4.118.894	963.864	909.072	1.046.504	3.443.763	4.678.950	2.060.538	3.693.488	6.560.728	2.919.440	10.183.251	23.356.907
	Доприноси послодавца и остали доприноси	744.438	758.622	739.459	813.471	745.637	767.592	822.870	777.645	767.570	800.133	788.550	788.555	2.242.519	2.326.700	2.368.085	2.377.239	9.314.542
	Издаци за материјал и услуге	1.295.435	1.793.202	3.829.208	1.507.187	3.355.028	2.612.828	1.822.241	1.948.230	2.264.056	1.729.196	3.405.372	4.956.482	6.917.844	7.475.043	6.034.527	10.091.050	30.518.464
	Грантови	2.214.011	4.053.683	4.035.584	4.025.933	3.862.239	5.060.300	4.906.522	3.503.553	6.082.337	6.272.307	6.051.025	12.726.035	10.303.278	12.948.471	14.492.412	25.049.366	62.793.528
	Издаци за камате и остале накнаде	66.305	20.314	23.337	32.411	16.069	15.954	24.084	18.538	127.012	17.771	18.609	16.527	109.957	64.434	169.634	52.907	396.932
	Дознаке нижим потрошачким јединицама	142.167	578.902	1.038.903	289.805	570.996	1.021.798	137.273	544.146	1.127.496	319.243	694.425	1.253.226	1.759.972	1.882.599	1.808.915	2.266.893	7.718.379
22	<b>Нето позајмљивање*</b>	<b>50.000</b>	<b>0</b>	<b>34.998</b>	<b>0</b>	<b>0</b>	<b>0</b>	<b>0</b>	<b>0</b>	<b>0</b>	<b>0</b>	<b>0</b>	<b>50.000</b>	<b>84.998</b>	<b>0</b>	<b>0</b>	<b>50.000</b>	<b>134.998</b>
3	<b>Нето набавка нефинансијских средстава</b>	<b>458.329</b>	<b>759.780</b>	<b>1.325.131</b>	<b>1.930.328</b>	<b>431.978</b>	<b>3.063.718</b>	<b>1.103.179</b>	<b>327.767</b>	<b>522.319</b>	<b>627.153</b>	<b>2.259.180</b>	<b>3.807.377</b>	<b>2.543.240</b>	<b>5.426.024</b>	<b>1.953.265</b>	<b>6.693.710</b>	<b>16.616.240</b>
4	<b>Владин суфицит/дефицит (1-2-3)</b>	<b>5.103.922</b>	<b>1.223.134</b>	<b>149.534</b>	<b>629.460</b>	<b>6.756.568</b>	<b>-962.956</b>	<b>681.565</b>	<b>12.858.360</b>	<b>350.903</b>	<b>2.224.407</b>	<b>-3.847.537</b>	<b>-2.981.513</b>	<b>6.476.590</b>	<b>6.423.071</b>	<b>13.890.828</b>	<b>-4.604.644</b>	<b>22.185.846</b>
5	<b>Нето финансирање**</b>	<b>-23.972</b>	<b>-74.399</b>	<b>-93.125</b>	<b>-58.817</b>	<b>-16.794</b>	<b>-16.843</b>	<b>-22.636</b>	<b>-17.667</b>	<b>20.081</b>	<b>59.803</b>	<b>183.545</b>	<b>315.266</b>	<b>-191.495</b>	<b>-92.453</b>	<b>-20.223</b>	<b>558.615</b>	<b>254.444</b>

Табела 5

## Из активности Одјељења:

### Семинар Cambridge Econometrics у организацији пројекта ЕУ за подршку фискалној политици (EUFPS) у БиХ

Ben Gardiner, директор Cambridge Econometrics (CE) ће одржати семинар Econometrics E-views од 19. до 23.05. у Сарајеву и од 02. до 06.06. у Бања Луци. Овај семинар организује ЕУФПС пројекат као једну од обука за кориснике пројекта: Одјељење за макроекономску анализу, Министарство финансија и трезора БиХ, Министарство финансија Федерације Босне и Херцеговине, Министарство финансија Републике Српске и Управа за приходе Брчко Дистрикта.

Г. Ben Gardiner је стручњак за економетрију, макро-економетријске моделе, те води и координира много важних пројеката за Европску комисију. Тренутно је г. Гардинер одговоран за оквирни уговор који CE има са DG-Enterprise Европске комисије. CE је задужен за анализу конкурентности сектора и укупну координацију четворогодишњег DG Regio пројекта који настоји утврдити факторе који воде европски регионални раст.

Ова обука за примјену економетријских метода ће помоћи у јачању макроекономског и фискалног управљања. Уједно, тиме се шаље порука потенцијалним инвеститорима да је БиХ способна водити добру, кохерентну и стабилно оријентисану економску политику.

