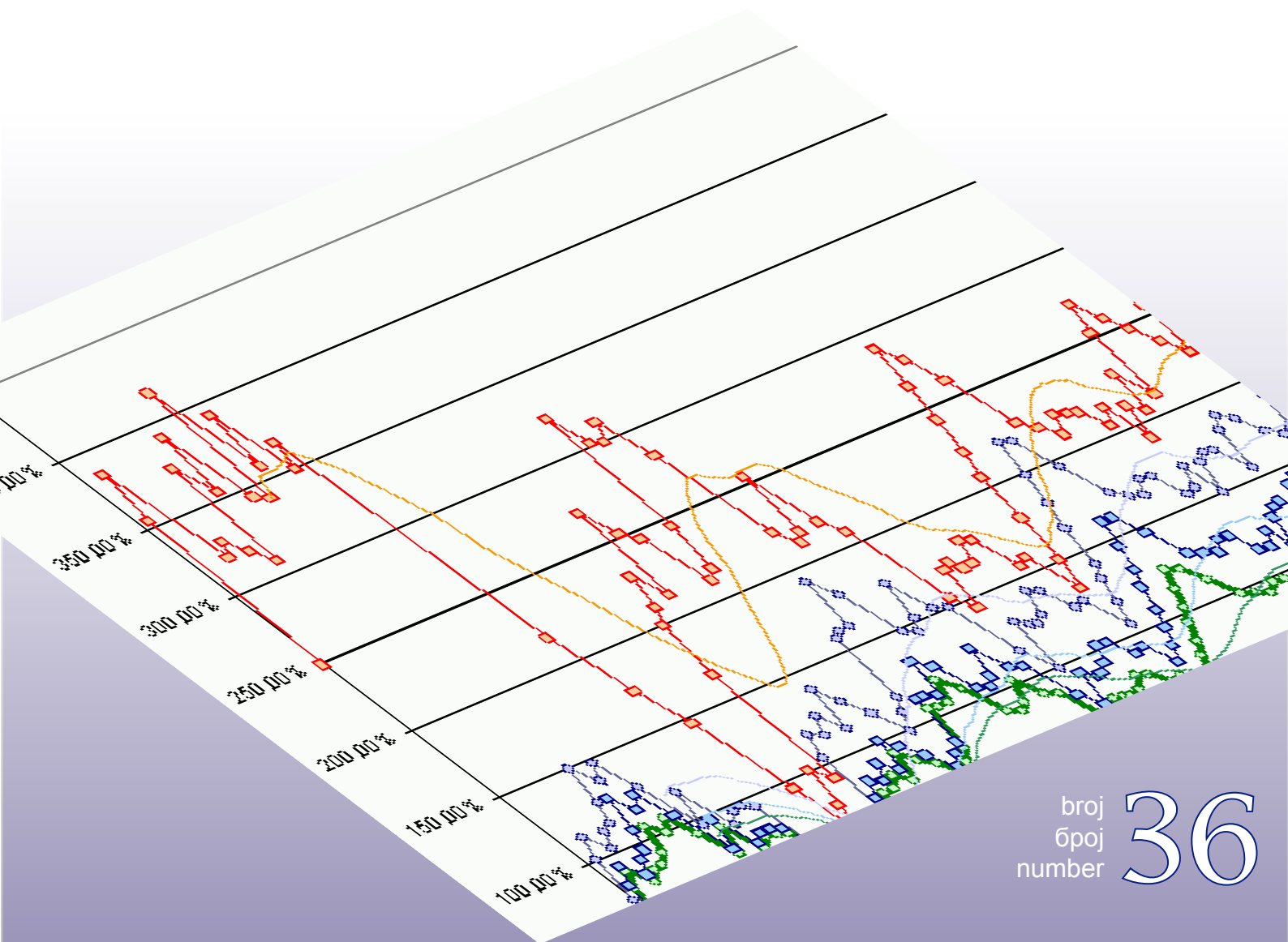




Macroeconomic Unit of the Governing Board of the Indirect Tax Authority

Oma Bilten



broj
број
number **36**

Уз овај број

Проблем расподеле индиректних пореза датира још од почетка имплементације пореза на додану вриједност. Жучне расправе у вези са коефицијентима дозначавања ентитетима и Брчко Дистрикту резултовале су блокадама расподеле индиректних пореза са јединственог рачуна Управе за индиректно опорезивање (УИО) у више наврата до сада. Бурне полемике у вези са критеријима расподеле индиректних пореза и створено неповјерење између нивоа власти незаслужено су засјениле ефекте реформе у сфери индиректног опорезивања и извандредне резултате имплементације система ПДВ-а у БиХ. Приједлози који су израсли из расправе о трајној методологији за расподелу индиректних пореза кретали су се од радикалних, који су захтијевали измјену законског оквира, до приједлога за побољшање постојећег система.

Балансирајући предности и недостатке понуђених опција Управни одбор УИО се определијелио за крајњу потрошњу као економски критериј расподеле индиректних пореза између ентитета. Поред тога, генерално опредјељење Одбора иде у правцу побољшања постојећег система, која требају допринијети стабилности финансирања свих нивоа владе у БиХ и елиминацији блокада јединственог рачуна УИО. Нова методологија подразумијева доношење привремених коефицијената на кварталној основи, што оставља простор Управном одбору да се фокусира на политику индиректног опорезивања и повећање ефикасности администрирања индиректним порезима. Трајна методологија укључује и два привремена поравнања и коначно поравнање након извршене екстерне ревизије, што ће ублажити могуће негативне ефекте поравнања на буџет ентитета коме је додијељено више средстава кроз привремену расподелу. Методологија, заједно са успоставом Јединице за крајњу потрошњу, која би требала допринијети побољшању квалитета података о крајњој потрошњи, инкорпорисана је у Правилник о дозначавању индиректних пореза ентитетима.

У овом броју дајемо редовити прилог о наплати индиректних пореза у мају 2008.г. и консолидоване мјесечне извјештаје према расположивости података. Исто тако, дајемо приказ извјештаја ММФ након посјете Мисије Босни и Херцеговини у склопу консултација у вези са Чланом IV.

mr.sc. Динка Антић
шеф Одјељења – супервизор

Садржај:

| | |
|---|----|
| Актуелно: Посјета Мисије ММФ у склопу консултација у вези са Чланом IV | 2 |
| Наплата индиректних пореза: мај 2008. године | 4 |
| Трајна методологија за расподелу индиректних пореза са ЈР УИО | 8 |
| Консолидовани извјештаји: БИХ: ентитети и ЈР, I - V 2008 | 19 |
| Консолидовани извјештаји: БиХ: држава, ентитети, Брчко Дистрикт, кантони, I - IV 2008 | 21 |
| Консолидовани извјештаји: кантони | 21 |
| Из активности Одјељења: Конференција Пројекта подршке ЕУ фискалној политици у БиХ | 22 |

техничка обрада : Сулејман Хасановић, ИТ сарадник
превод : Един Смаилхоџић, Пројекат подршке ЕУ фискалној политици у БиХ

Актуелно: Посјета Мисије ММФ-а Босни и Херцеговини¹

(приредио: Александар Ескић, макроекономиста у Одјељењу)

У оквиру редовне посјете Босни и Херцеговини, Мисија ММФ-а одржала је неколико састанака са фискалним властима БиХ. Овдје представљамо исход разговора у облику прелиминарних закључака Мисије:

- 1. Економија Босне и Херцеговине суочава се са новим изазовима;** под новим изазовима првенствено се мисли на убрзану инфлацију, растући вањски дуг, погоршање вањског окружења тј. повећање фискалних притисака и притисака за повећање плата јавног, али и приватног сектора, што ће учинити процес доношења адекватних политика у периоду који је пред нама додатно компликованим. Са повећањем ризика по макроекономску стабилност и стабилан раст економије, напредак у области фискалних и структуралних реформи истиче се као кључан и ургентан. Позитивна атмосфера узрокована потписивањем Споразума о стабилизацији и придруживању (SAA) отвара пут ка Европској Унији и постаје катализатор пријеко потребних реформи.
- 2. Експанзивна фискална политика је дјелимично узроковала макроекономске дебалансе;** фонд за општу владу је забиљежио дефицит од 0.3% у односу на БДП у 2007. години, у поређењу са суфицитом од 2.2% у 2006. години. Као резултат, фискална политика додатно је стимулисала постојећу домаћу потражњу. Са наглим порастом расхода за плате и трансфере домаћинствима, укупни јавни расходи порасли су за 4 процентна поена у односу на БДП, и достигли су скоро 50% БДП-а у 2007. години. У Федерацији Босне и Херцеговине, нагомилани притисци на страни расхода довели су до проблема одржавања ликвидности.
- 3. Напредак у области структуралних реформи је био релативно спор до сада и БиХ заостаје за водећим економијама које се налазе у сличној фази транзиције судећи на основу већине економских и структуралних индикатора.** На страни фискалне политике, недавне реформе пореза на доходак представљају добар корак ка већем степену хармонизације и транспарентности. Међутим, координација фискалних политика је веома слаба и стварање јединственог економског простора остаје задатак високог приоритета. Приватизација у Републици Српској одмакла је далеко у току прошле године, док у Федерацији тек треба отпочети.
- 4. Постоји сагласност да је фискална политика кључна за осигурање макроекономске стабилности и унапређење раста.** Упркос томе, растуће обавезе по основу трансфера домаћинствима у Федерацији БиХ и рапидно повећање плата у јавном сектору у РС су у супротности са овим ставом. Додатно, јасно је да потписивање Споразума о стабилизацији и придруживању подразумијева смањење прихода од царина који неће бити у потпуности надомјештени повећањем прихода по основу акциза. То значи да ће, уколико се текући расходи не рационализирају, доћи до истискивања капиталних инвестиција (како би одржали дефицит под контролом) и недовољног кориштења потенцијала који би водили привредном расту и развоју.
- 5. Боља координација између свих нивоа власти остаје кључна задаћа.** Мисија поздравља успостављање **Фискалног савјета БиХ** и охрабрује власти да га учине оперативним што је прије могуће. Успјех овога подразумијева низ веома важних предрадњи укључујући хармонизацију буџетских календара, успостављање свеобухватног, благовременог и транспарентног система извјештавања о креирању

¹ Извор: Bosnia and Herzegovina – 2008 Article IV Consultation, *Preliminary Conclusions of the Mission*, IMF, June 24, 2008 (интегрални текст документа видјети на веб страници: <http://www.imf.org/external/np/ms/2008/062408.htm>)

буџета и извршењу буџета, као и обавезивање свих нивоа власти да достављају ове податке Одјељењу за макроекономску анализу Управног одбора Управе за индиректно опорезивање БиХ на униформан и конзистентан начин. Наглашена је и потреба усаглашавања перманентне **формуле за расподелу прихода од индиректних пореза** као приоритетног циља који би значајно повећао степен стабилности и предвидивости потребан приликом планирања буџета што је у међувремену и остварено на 90. сједници Управног одбора Управе за индиректно опорезивање².

6. **Јачање административних капацитета и унапређење макроекономске статистике су предуслови за успјешно управљање економијом.** У прилог овом закључку истичемо чињеницу да је веома важно подићи квалитет стручних знања и капацитета у релевантним институцијама (нпр. Централна банка БиХ, Дирекција за економско планирање БиХ, Одјељење за макроекономску анализу УО УИО). Мисија ММФ-а снажно савјетује домаће власти да подрже напоре за унапређењем квалитета фискалних података и анализа како би се унаприједила ефективност Фискалног савјета БиХ.



Особље Одјељења на Конференцији „Јавне финансије и фискално управљање“³

² О овоме више у посебном прилогу у овом Билтену

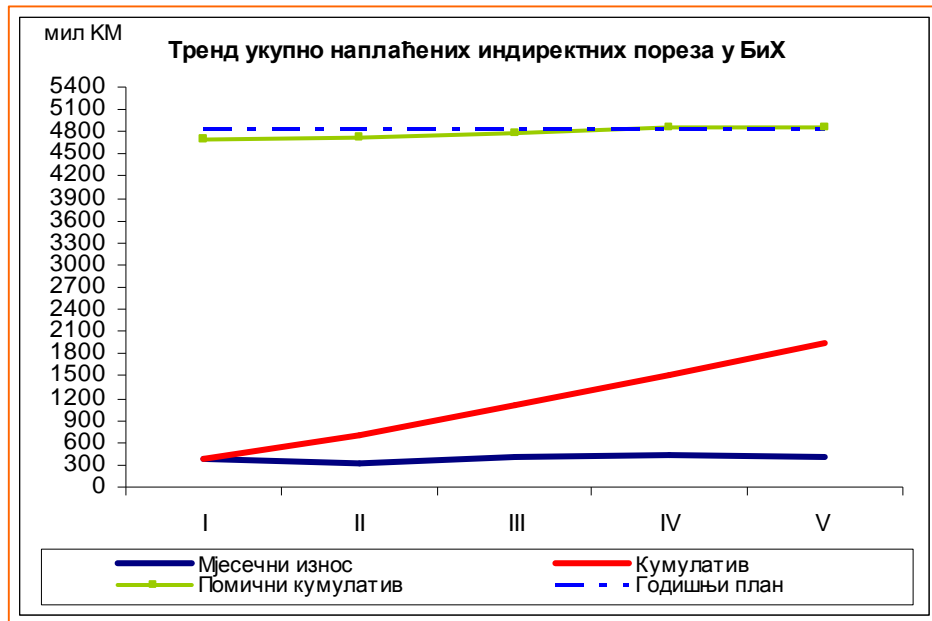
³ Више о Конференцији у секцији “Из активности Одјељења”

Бања Лука: Бана Лазаревића, 78 000 Бања Лука, Тел/факс: +387 51 335 350, E-mail: oma@uino.gov.ba
Сарајево: Ђоке Мазалића 5, 71 000 Сарајево, Тел:+387 33 279 553, Факс:+387 33 279 625, Web: www.oma.uino.gov.ba

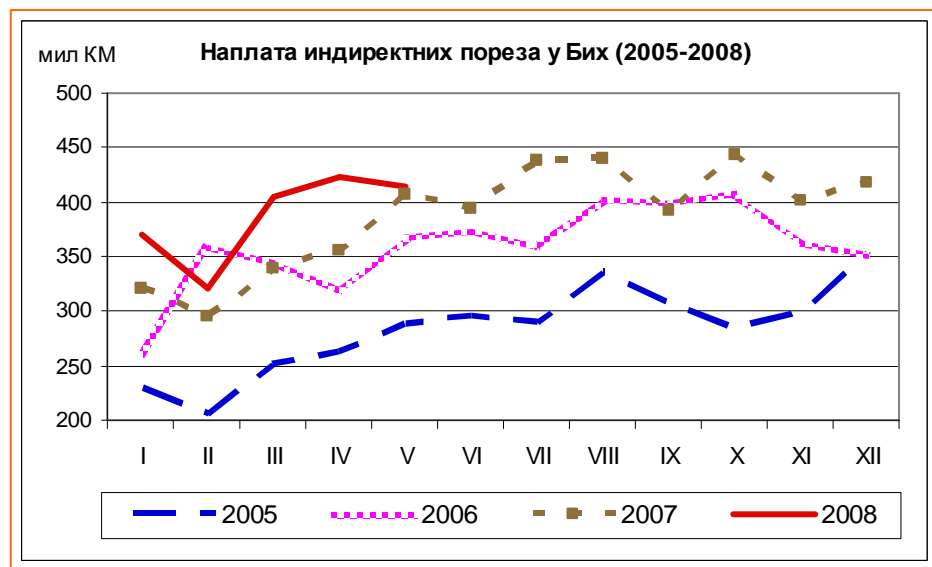
Наплата индиректних пореза: мај 2008

(припремила: мр. sc. Динка Антић)

У првих пет мјесеци 2008.г. наплаћено је укупно 1,933 млрд КМ индиректних пореза нето⁴, по одбитку поврата ПДВ-а и поврата осталих индиректних пореза. То је за 12,66% више него у истом периоду 2007.г.



Графикон 1

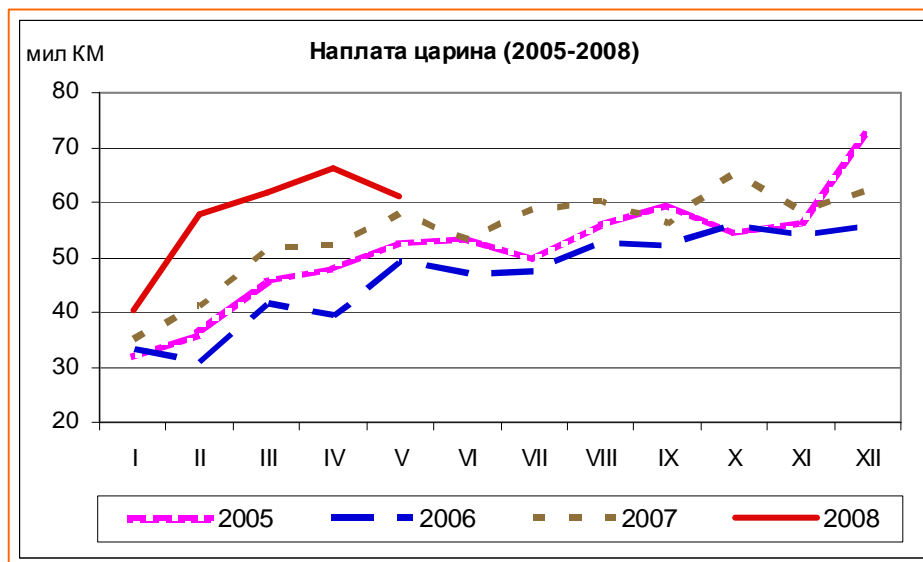


Графикон 2

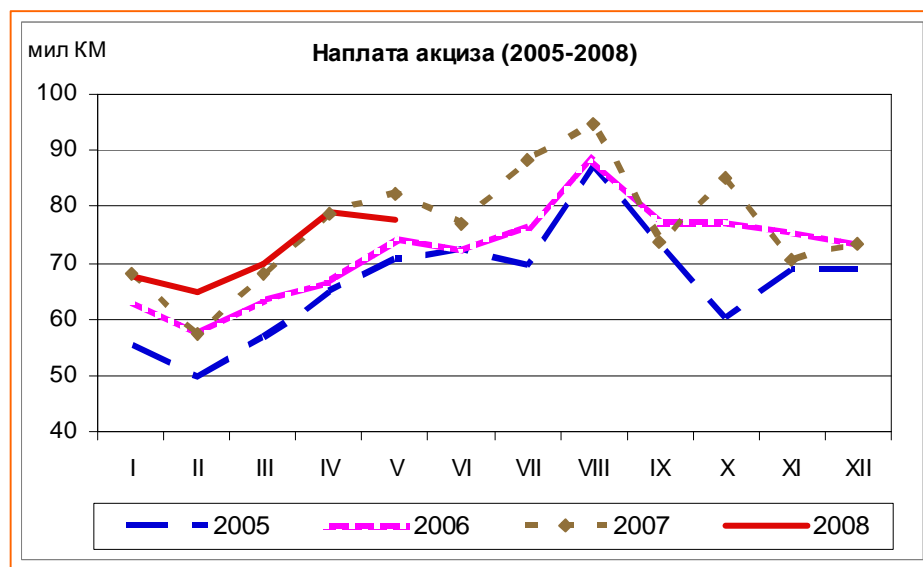
⁴ У истом периоду УИО је наплатила и додатних 13,117 мил КМ индиректних пореза који су на дан 31.5.2008., након компилације модула ИТ система УИО (уплата на јединствени рачун и модула царина, акциза и ПДВ-а) остали неусклађени.

Међутим, посматрано на мјесечној основи у мјесецу мају нето наплата индиректних пореза је за само 1,86% била већа него у истом мјесецу 2007.г., док је у односу на претходни мјесец мања за 2,45%. Посматрајући по главним врстама индиректних пореза може се закључити да је пад у наплати у мају у односу на мјесец април забиљежен код свих врста. Тако, пад у наплати прихода од царина и царинских дажбина износи 7,78%, пад у наплати акциза 1,57%, у наплати нето ПДВ-а 1,41% и путарине за 2,43%. Посматрано у односу на мај 2007.г. у мају 2008.г. пораст у наплати је забиљежен код царина (5,36%) и ПДВ-а (брutto 10,90%, нето 4,06%). Међутим, код акциза и путарине наплата у мају ове године је нижа него у мају 2007.г. и то за 5,47% и 4,51% респективно.

Посматрано на нивоу пет мјесеци прихода од царина је наплаћено за 19,62% више него у истом периоду прошле године, што ипак, имајући у виду енорман раст прихода од царина у претходном периоду, представља извјесно успоравање. Значајно упоравање у наплати примјећује се код акциза и путарине. На нивоу периода од пет мјесеци пораст у наплати акциза износи само 1,24%, а у наплати путарине 1,41%.

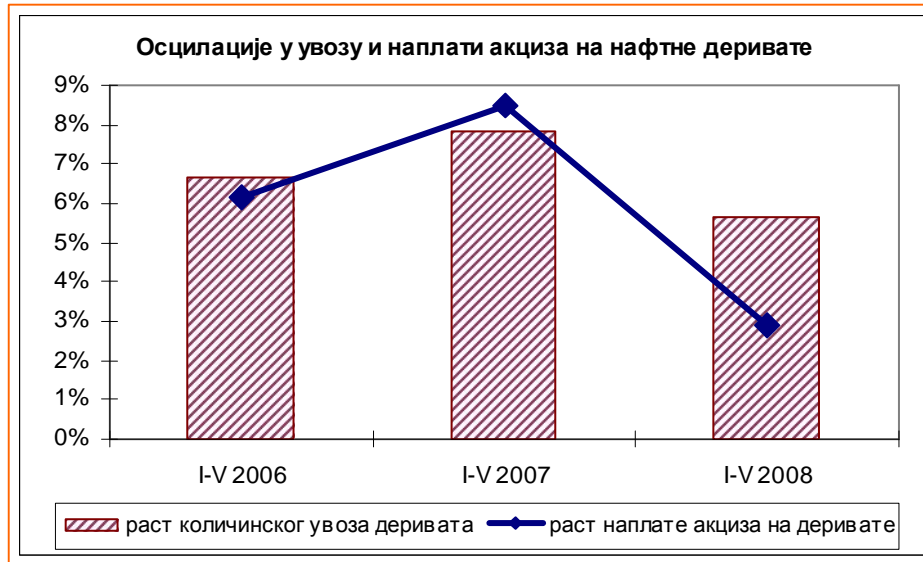


Графикон 3



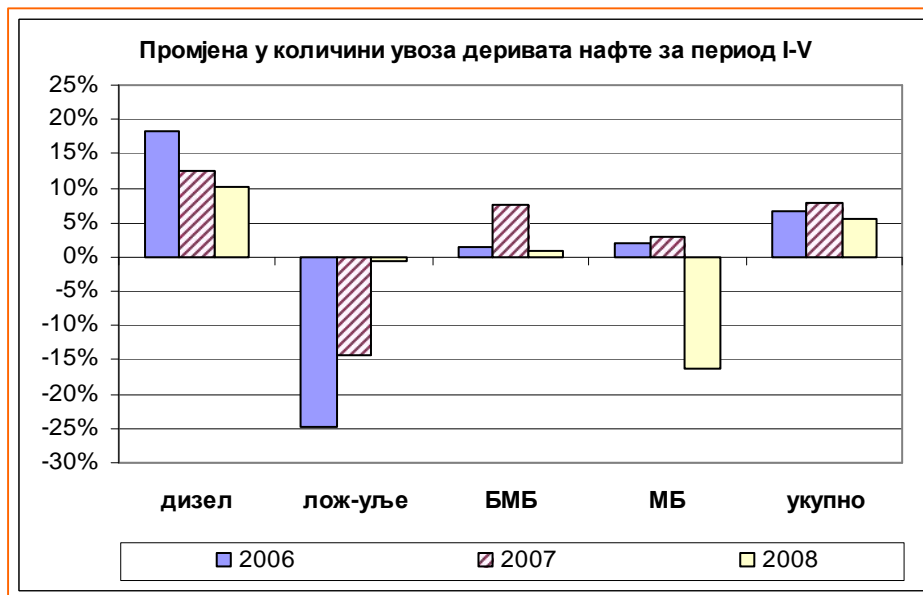
Графикон 4

Да бисмо анализирали могуће узроке смањеној наплати акциза у првих пет мјесеци посматрали смо количински увоз различитих врста деривата, на које се примјењује скала стопа акцизе. У посматраном петомјесечном периоду 2005-2008.г. укупан количински увоз деривата је растао брже од наплате акцизе на деривате. Анализирајући структуру увоза нафтних деривата примјећује се да удио дизела у укупном увозу деривата констатно расте, са 55% 2005. до 66% 2006.г.



Графикон 5

Горњи графикон нам показује осцилације у увозу и наплати акциза на нафтне деривате које чине већину прихода од акциза. На доњем графикону приказане су промјене у структури увоза деривата, гдје је током 2008.г. дошло до значајног пада увоза моторног бензина, док је растао увоз дизела, али не у обиму који је био забиљежен почетком 2006.

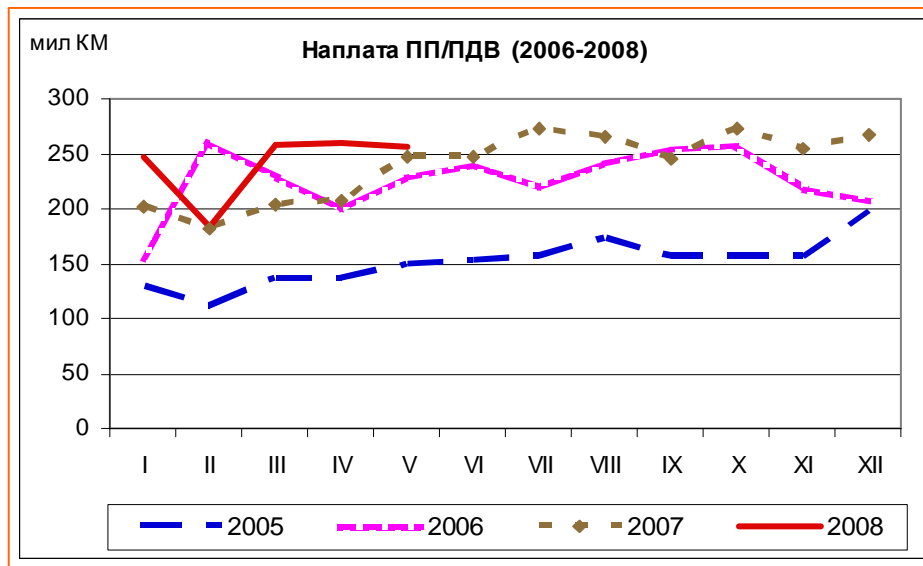


Графикон 6

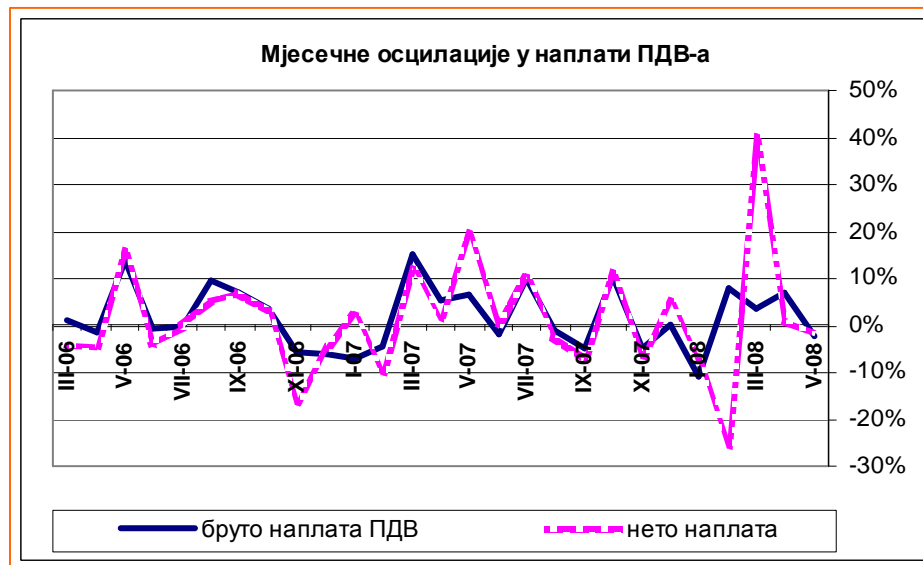
Очигледно да је примјена скале стопа акцизе допринијела помјерању у структури увоза нафтних деривата према дериватима који се опорезују нижим стопама акцизе. Међутим, већи

пораст цијена дизела у односу на цијене безоловног бензина вјероватно ће на дужи рок довести и до преокрета у структури увоза енергената, поготово у сегменту потрошње домаћинстава, што ланчано утиче на промјене у структури увоза аутомобила. Такав правац дешавања уједно је и на линији напора ЕУ за смањење штетног утицаја потрошње дизела и моторног бензина на животну средину.

Наплата ПДВ-а је значајно осциловала у протеклих пет мјесеци. Један од разлога су нестабилни поврати ПДВ-а, поготово исплата пренешених поврата из 2007.г. у мјесецу фебруару.



Графикон 7



Графикон 8

Међутим, уколико искључимо ефекат пренешених поврата и даље је присутан константан раст поврата ПДВ-а, што је и очекивано, а и у складу са пројекцијама Одјељења.

Трајна методологија за расподјелу индиректних пореза са ЈР УИО

(пише: mr. sc. Динка Антић)

1. ПРОБЛЕМАТИКА РАСПОДЈЕЛЕ ИНДИРЕКТНИХ ПОРЕЗА У БИХ

Према систему расподјеле индиректних пореза, утемељеног Законом о систему индиректног опорезивања⁵ и Законом о уплатама на јединствени рачун и расподјели прихода⁶, основни корисници расподјеле индиректних пореза постали су држава, ентитети и Дистрикт. О систему расподјеле индиректних пореза са јединственог рачуна УИО писали смо недавно у билтену Одјељења⁷. Успоставом новог система расподјеле 1.1.2005., а поготово од увођења ПДВ-а 1.1.2006. нижи нивои управе у БиХ (кантони, општине и дирекције за цесте) постали су зависни од динамике пуњења и пражњења јединственог рачуна УИО, односно ентитетских трезорских рачуна.

Сукладно Закону о систему индиректног опорезивања држава и ентитети одлучују о расподјели индиректних пореза у склопу Управног одбора УИО, док Брчко Дистрикт има статус проматрача у Управном одбору УИО. У таквој ситуацији Брчко Дистрикт је имао незавидан положај, будући да није имао никакав утицај на расподјелу индиректних пореза са јединственог рачуна УИО. Штитећи фискалну аутономију Дистрикта, утврђену Коначном арбитражном одлуком, Високи представник је 1.6.2007. наметнуо фиксни коефицијент за Брчко Дистрикт у висини од минимално 3,55% или 124 мил КМ у апсолутном износу. Нови режим за Брчко Дистрикт остаје на снази до 2011.г. У начелу коефицијент 3,55% представља просјек удјела Дистрикта у крајњој потрошњи исказаној на пријавама за ПДВ у 2006.г. Према измјенама Закона које је наметнуо Високи представник до 2011.г. удео Дистрикта у расподјели индиректних пореза се рачуна према броју становника у Дистрикту регистрованих у ЦИПС бази података, уз корекцију од 29,3%. Фиксирањем удјела Дистрикта на одређени начин је ријешено његово финансирање у наредних неколико година, те је остао проблем утврђивања расподјеле индиректних пореза између ентитета.

Приликом разматрања могућих концепција расподјеле индиректних пореза између ентитета понуђене опције су се кретале у два правца:

- (i) примјена постојећих законских рјешења, тј. критерија крајње потрошње исказане у пријавама ПДВ-а и
- (ii) примјена осталих критерија који захтијевају измјену правног оквира система индиректног опорезивања.

Друга опција захтијева значајно вријеме за измјену законског оквира, не узимајући у обзир и вријеме потребно за расправе у вези дефинисања нових критерија. На другој страни, примјена прве опције не захтијева измјене закона, него само побољшање података о крајњој потрошњи, што је и циљ УИО, а не само ентитета и нижих нивоа управе. Крајња потрошња није само статистичка категорија, како је првобитно декларисана у обрасцима пријаве ПДВ-а. **У одређеним фазама опорезивог промета добара и услуга, гдје крајња потрошња није „видљива“ за инспекторе УИО као што је случај у малопродаји гдје се на једноставан начин може контролисати, избјегавање пријављивања крајње потрошње подразумијева и утају ПДВ-а који се требао обрачунати и уплатити од стране обвезника.** Стога, у интересу је УИО и свих корисника који се финансирају са јединственог рачуна да се побољшају подаци о крајњој потрошњи на ПДВ пријавама. Међународна заједница је проблем доношења трајне методологије за расподјелу индиректних пореза ставила у сами врх политичких и економских приоритета БиХ. Тако је Савјет за имплементацију мира (*Peace Implementation Council*) овај проблем уврстило у пет

⁵ „Службени гласник БиХ“ бр. 44/03, 52/04, 34/07 и 04/08

⁶ „Службени гласник БиХ“ бр. 55/04 и бр. 34/07

⁷ Вид. Билтен бр. 32

циљева који су услов за затварање Канцеларије Високог представника⁸, а Европска комисија је исти проблем укључила у краткорочне приоритете да би се остварило европско партнерство⁹.

2. ОСНОВНИ ЕЛЕМЕНТИ ПРАВИЛНИКА

Водећи се принципима расподјеле индиректних пореза наведених у уводном дијелу Управни одбор УИО је недавно усвојио Правилник о израчуна коефицијената дозначавања ентитетима. Правилником се прописују методологија и поступак расподјеле индиректних пореза који се дозначавају ентитетима, а који преостану након расподјеле прихода од индиректних пореза прикупљених на јединствени рачун УИО за минималне резерве за исплату поврата индиректних пореза и финансирање институција БиХ. Од преосталог износа издваја се износ за финансирање Брчко Дистрикта. Од износа који се доставља ентитетима одузимају се износи потребни за финансирање вањског дуга у висини доспјелих обавеза и директно уплаћују у државни буџет.

Правилником су дефинисана сљедећа основна начела расподјеле индиректних пореза према ентитетима:

- динамика израчуна коефицијента је квартална
- квартални коефицијенти су привременог карактера до коначног поравнања за ту фискалну годину
- за једну фискалну годину врше се два привремена поравнања
- након извршене екстерне ревизије врши се коначно поравнање између ентитета
- након коначног поравнања за одређену фискалну годину није могуће вршити даљње корекције у расподјели за дату фискалну годину.

Потребно је нагласити да привремена поравнања и коначно поравнање између ентитета извршава УИО на терет текућих прихода ентитета у року од 30 радних дана од дана доношења одлуке о поравнању. Међутим, корисници расподјеле могу договорити рок за извршење привремених и коначног поравнања који је краћи од тог рока. Правилником је дефинисан опсег рада Јединице за крајњу потрошњу, коју би Управни одбор требао успоставити у наредним мјесецима.

3. МЕТОДОЛОГИЈА РАСПОДЈЕЛЕ ИНДИРЕКТНИХ ПОРЕЗА

Основна одлика привремене методологије јесте израчун кварталних коефицијената дозначавања за календарске кварталне, на темељу кумулатива крајње потрошње исказане на пријавама ПДВ-а у тромјесечном периоду који покрива период (т-2) у односу на први мјесец квартала на који се примјењују. УИО 21. дана у мјесецу који претходи кварталу за који се утврђују привремени квартални коефицијенти доставља Управном одбору потписан извјештај о крајњој потрошњи корисника расподјеле, приказаној на пријавама ПДВ-а за сваки мјесец претходне и за сваки мјесец текуће године. Подаци о крајњој потрошњи из претходног става укључују и све корекције пријава ПДВ-а, које су унесене у ИТ систем на дан 20. у мјесецу у 12h, а које се односе на пријаве ПДВ-а које су укључене у израчун крајње потрошње за дато раздобље. Квартални коефицијенти привременог дозначавања израчунавају се из података о крајњој потрошњи из пријава за ПДВ на сљедећи начин:

⁸ www.ohr.int

⁹ Видјети у: *Council Decision of 18 February 2008 on principles, priorities and conditions contained in the European Partnership with Bosnia and Herzegovina and repealing Decision 2006/55/EC; 2008/211/EC*, Službene novine EU, L80 od 19.03.2008

| Квартал за који се рачунају коефицијенти | Пријаве ПДВ чији се подаци о крајњој потрошњи узимају у израчун |
|--|---|
| квартал К1 (I-III) | IX, X, XI претходне године |
| квартал К2 (IV-VI) | XII претходне године, I и II текуће године |
| квартал К3 (VII-IX) | III, IV и V текуће године |
| квартал К4 (X-XII) | VI, VII и VIII текуће године |

Квартални коефицијенти привременог дозначавања израчунавају се на начин да се кумулатив крајње потрошње сваког од ентитета у тромјесечним раздобљима из горње табеле (колона лијево) стави у однос са кумулативом крајње потрошње оба ентитета за исто раздобље.

Одјељење за макроекономску анализу УО УИО (ОМА) припрема приједлог коефицијената за привремену кварталну распоdjелу, који доставља члановима Управног одбора, а по одобрењу Управног одбора УИО квартални коефицијенти дозначавања достављају се директору УИО на извршење.

Правилником су дефинисана два привремена поравнања између корисника распоdjеле индиректних пореза:

- (i) прво привремено поравнање које се врши 31.7. текуће године, а односи се на раздобље јануар – јуни текуће године
- (ii) друго привремено поравнање које се врши 31.1. текуће године, а односи се на претходну фискалну годину.

Датум коначног поравнања утврђује Управни одбор УИО посебном одлуком, након што одобри извјештај екстерне ревизије. У сваком случају постоји законски временски рок¹⁰ до којег је могуће вршити корекције у распоdjели индиректних пореза за претходну фискалну годину, а то је 31.12. текуће године. Ово је у одређеној мјери у колизији са законском одредбом да се пријаве ПДВ-а за одређени мјесец могу мијењати у максималном временском року од 5 година¹¹. Ово значи да накнадне корекције у ПДВ пријавама након 31.2. текуће фискалне године које се односе на претходну фискалну годину за коју је извршено коначно поравнање неће имати ефекта на распоdjелу индиректних пореза између ентитета за ту фискалну годину.

Будући да се коначно поравнање врши на темељу извјештаја екстерне ревизије потребно је било прописати методологију коју ће ревизори користити. Уосталом, то је била и законска обавеза Управног одбора, темељем чл. 13b. став (4). Закона о уплатама на јединствени рачун и распоdjели прихода.

Коефицијент коначног поравнања за сваког корисника распоdjеле израчунава се стављањем у однос кумулатива крајње потрошње сваког корисника распоdjеле по пријавама за ПДВ у раздобље јануар – децембар за годину за коју се врши поравнање са кумулативом укупне крајње потрошње два ентитета за исто раздобље. Износ који је требао бити алоциран кориснику распоdjеле израчунава се примјеном коефицијената коначног поравнања на укупан износ средстава са јединственог рачуна који је у раздобље јануар – децембар за годину за коју се врши поравнање био расподијељен ентитетима. Приликом израчуна приједлога коначног поравнања екстерна ревизија узима у обзир и информацију Одјељења за макроекономску анализу у вези испуњења минималног износа за финансирање Брчко Дистрикта, темељем чл. 13а. став (3) Закона о уплатама на јединствени рачун и распоdjели прихода.


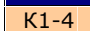



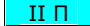
¹⁰ вид. Закон о уплатама на јединствени рачун и распоdjели прихода

¹¹ вид. Закон о поступку индиректног опорезивања (Сл. гласник БиХ бр. 89/05)

Динамика утврђивања кварталних коефицијената за расподјелу индиректних пореза, те привремених поравнања дата је у сљедећој табели:

| Г-1 | Г | | | | | | | | | | | | Г+1 | | | | | | | |
|-----|-----|---|----|-----|----|---|----|-----|------|----|---|----|-----|---|----|-----|----|---|----|--|
| | XII | I | II | III | IV | V | VI | VII | VIII | IX | X | XI | XII | I | II | III | IV | V | VI | |
| | | | | | | | | | | | | | | | | | | | | |
| | | | | | | | | | | | | | | | | | | | | |
| | | | | | | | | | | | | | | | | | | | | |
| | | | | | | | | | | | | | | | | | | | | |
| | | | | | | | | | | | | | | | | | | | | |
| | | | | | | | | | | | | | | | | | | | | |
| | | | | | | | | | | | | | | | | | | | | |
| | | | | | | | | | | | | | | | | | | | | |
| | | | | | | | | | | | | | | | | | | | | |
| | | | | | | | | | | | | | | | | | | | | |
| | | | | | | | | | | | | | | | | | | | | |
| | | | | | | | | | | | | | | | | | | | | |

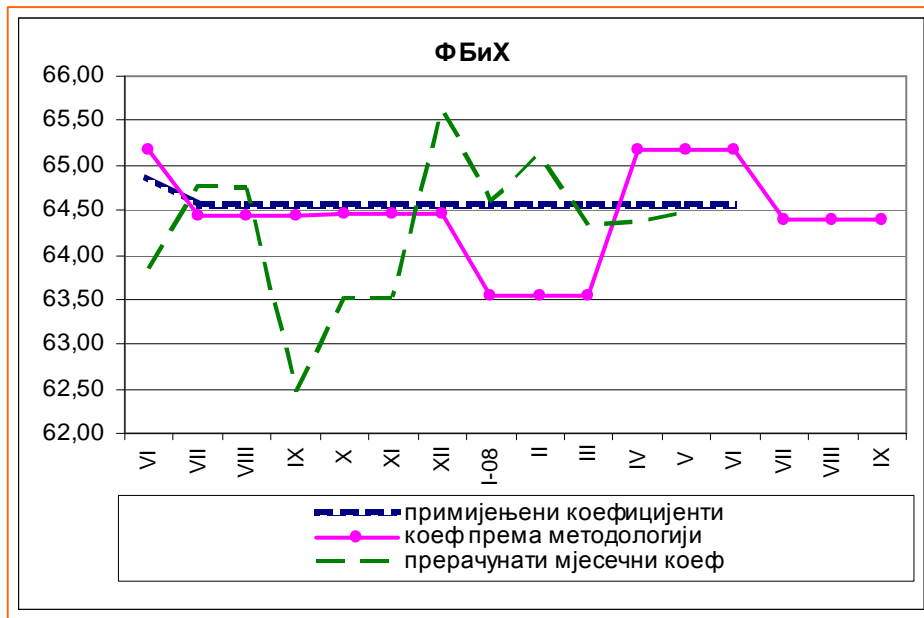
Легенда:

| | |
|---|--|
|  | Тромјесечни период за који се узима кумулатив крајње потрошње за израчун кварталних коефицијената |
|  | Календарски квартал за који се примјењују квартални коефицијенти |
|  | Шестомјесечни период за који се узима кумулатив крајње потрошње за израчун првог привременог поравнања |
|  | Годишњи период за који се узима кумулатив крајње потрошње за израчун другог привременог поравнања и коначног поравнања |
|  | Мјесец у којем се извршава прво привремено поравнање |
|  | Мјесец у којем се извршава друго привремено поравнање |

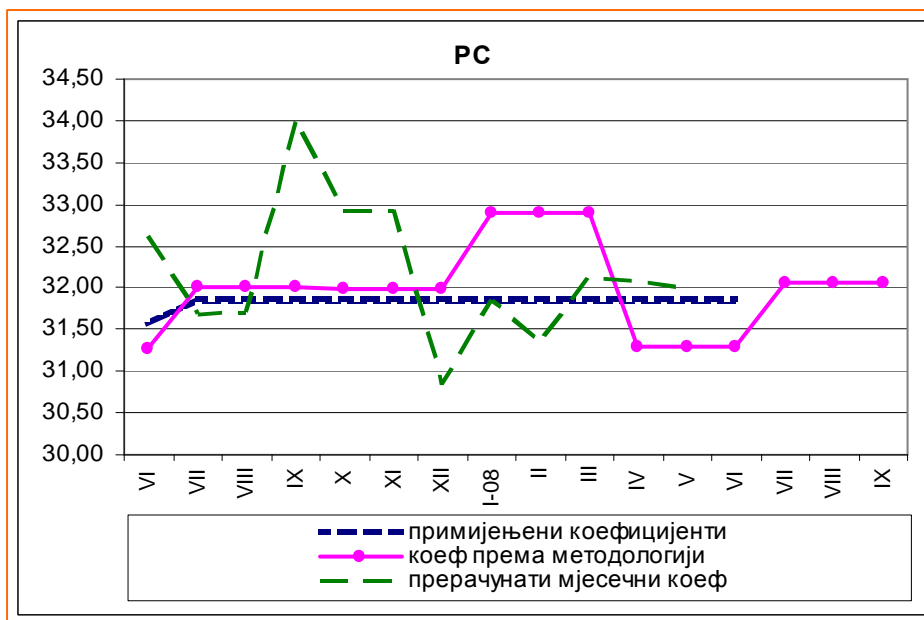
4. ЕФЕКТИ МЕТОДОЛОГИЈЕ

Битна карактеристика новог система расподјеле индиректних пореза јесте извјестан степен аутоматизма код утврђивања привремених кварталних коефицијената. Наиме, уколико Управни одбор до 5. дана текућег календарског квартала за који се усвајају коефицијенти расподјеле не одобри коефицијенте предложене од стране ОМА УИО ће примијенити кварталне коефицијенте дозначавања који су били основа за расподјелу у претходном календарском кварталу. Уколико Управни одбор у току текућег календарског квартала усвоји привремене кварталне коефицијенте УИО ће исте примијенити и извршити прерачун од 1. дана у квартала до датума усвајања коефицијената од стране Управног одбора. На овај начин је онемогућена блокада јединственог рачуна, што уноси високу дозу сигурности нижим нивоама власти у погледу алиментирања њихових буџета.

Позитивни ефекти примјене кварталних коефицијената су многоструки: политички, фискални, економски. У првом реду, смањиће се тензије између ентитета, што ће вратити повјерење у цијели систем индиректног опорезивања и донијети пријекно потребну политичку стабилност. Управни одбор ће се моћи фокусирати на хармонизовање политике индиректних пореза које нас очекује након потписивања Споразума о стабилизацији и придруживању са ЕУ, као и на побољшање оперативних капацитета и ефикасности УИО. Квартални коефицијенти доносе висок степен стабилности и предвидивости и мање осцилације у приливу у буџете, будући да је једна од варијабли фиксирана за одређено вријеме. Ово не би био случај уколико би се примјењивали мјесечни коефицијенти израчунати на темељу ПДВ пријава за одређени мјесец.



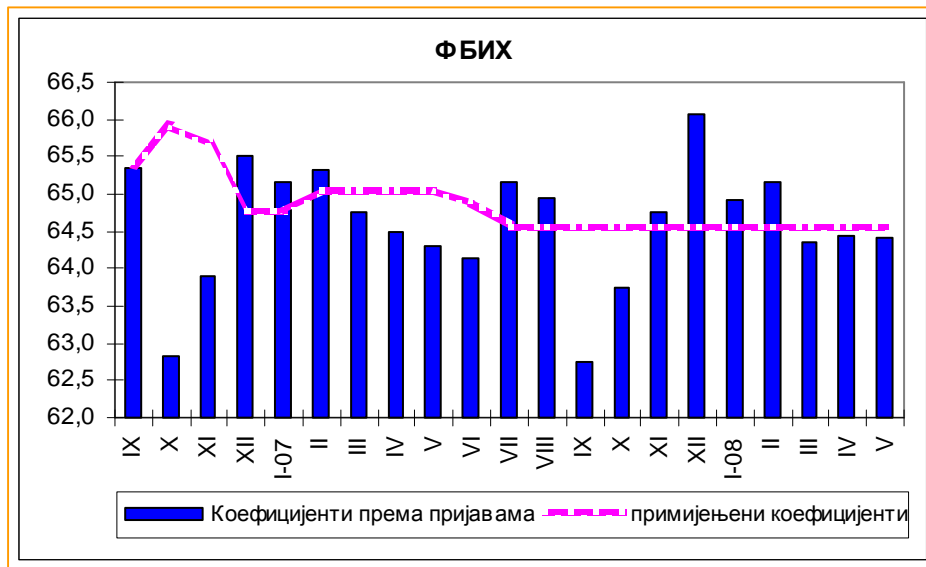
Графикон 9



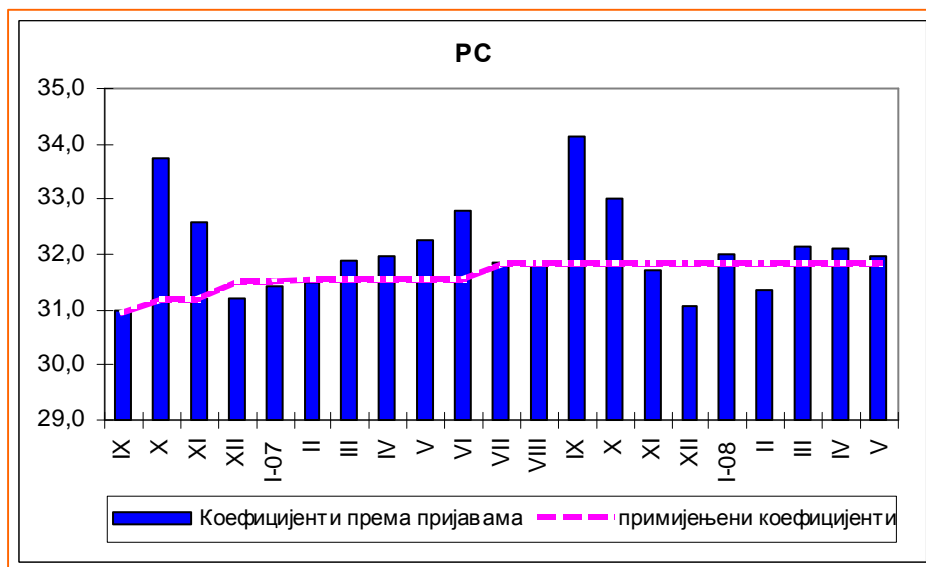
Графикон 10

То најбоље илуструју Графикони 9 и 10, гдје су примјетне значајне осцилације у мјесечним удјелима ентитета у крајњој потрошњи (крива „прерачунати мјесечни коефицијенти“). Примјећује се да је досадашња расподела била *de facto* по фиксном коефицијенту (од 1.6.2007. до 30.6.2008.). Уочавају се и одступања у односу на кварталне коефицијенте израчунате новом методологијом.

Треба напоменути да ова крива показује релативне, а не стварне удјеле ентитета у крајњој потрошњи у БиХ, будући да је удјело Брчког фиксирано на 3.55%. Стварни удјели ентитета и Дистрикта у крајњој потрошњи у БиХ дати су на Графиконима 11, 12 и 13¹².



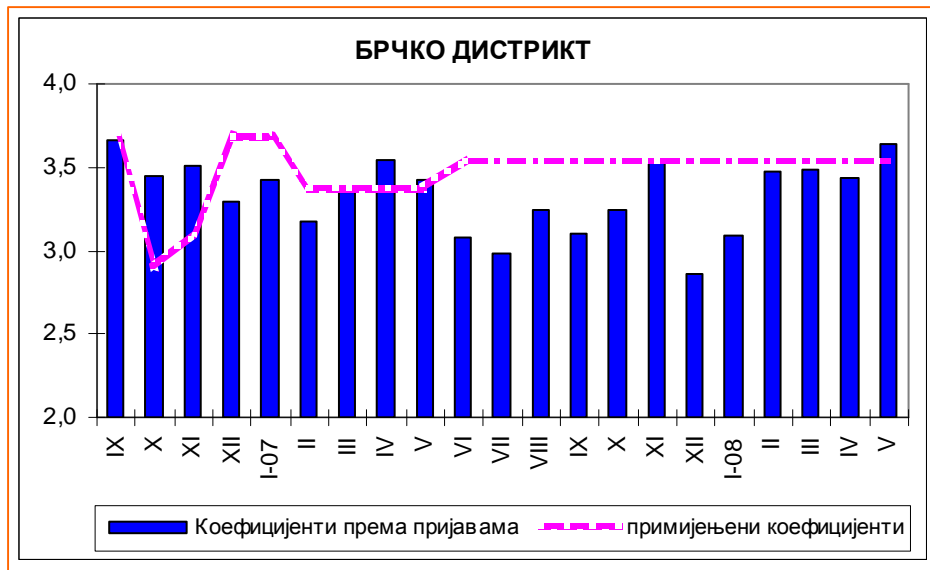
Графикон 11



Графикон 12

Анализирајући удјеле ентитета примјећује се да су привремени коефицијенти расподјеле који су до сада били у примјени на основу одлука УО УИО у случају Федерације БиХ били у правилу изнад мјесечних коефицијената, а у случају Републике Српске испод. Таква ситуација је довела до тога да у привременим и коначним поравнањима Федерација треба да врати више примљени износ. Посматрајући коефицијенте за Брчко Дистрикт примјећује се да су током 2007.г. стварни удјели Дистрикта у крајњој потрошњи углавном били испод примјењеног коефицијента, а поготово након одлуке Високог представника о фиксирању удјела на 3.55%.

¹² подаци на дан 20.6.2008.



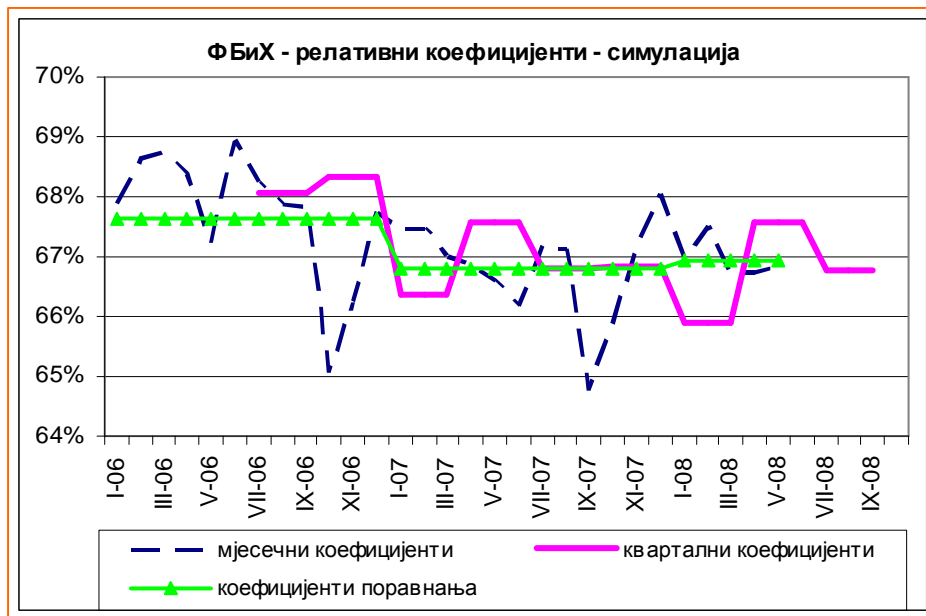
Графикон 13

Расподјела индиректних пореза у БиХ је од вишеструког значаја за финансирање свих нивоа управе. Према одредбама недавно усвојеног Закона о Фискалном савјету једна од надлежности Савјета би подразумијевала усвајање "Глобалног оквира фискалног биланса и политика у БиХ", чији саставни дио би требао бити и приједлог расподјеле индиректних пореза за наредну фискалну годину. Из доста штурих одредаба Закона није јасно да ли оне подразумијевају да Фискални савјет у цијелости преузима одговорност за утврђивање расподјеле индиректних пореза или Савјет у том сегменту преузима одлуке Управног одбора. Без обзира да ли ће и у будућности расподјелу индиректних пореза утврђивати Управни одбор УИО или Фискални савјет за успоставу ефикасне фискалне координације у БиХ значајно је усвојити трајну методологију расподјеле и успоставити механизам деблокаде код доношења одлуке о расподјели индиректних пореза. То се у доброј мјери успјело са новим Правилником.

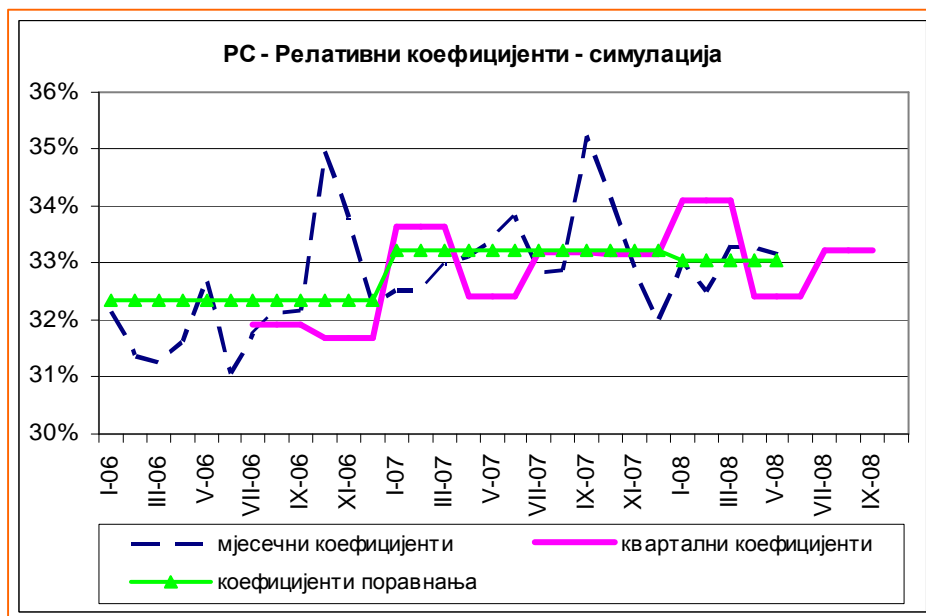
Треба имати у виду да проблеми у расподјели прихода нису само специфичност БиХ. И друге земље имају потешкоћа код успостављања фискалних односа између нивоа управе и дефинисања граница фискалног суверенитета нижих нивоа владе (овласти за дефинисање стопа и порезне основице, овласти за наплату), те у смислу утврђивања принципа дистрибуције прихода према нижим нивоама. Међутим, фискална осјетљивост је много нижа у сложеним европским земљама него што је то у БиХ из разлога што је другачији омјер индиректних и директних пореза (у првом реду пореза на добит и пореза на доходак). Фискална стабилност БиХ, због ниске развијености привреде, је у великој мјери зависна од наплате индиректних пореза. Чак 86,5% пореских прихода централних влада БиХ (укључени су држава, ентитети, Дистрикт, кантони, општине) потиче од индиректних пореза¹³. Стога, финансирање буџета нивоа управе у БиХ у великој мјери зависи од два фактора: наплате индиректних пореза и удјела у расподјели индиректних пореза. Доношењем трајне методологије расподјеле индиректних пореза на бази кварталних коефицијената стабилизује се финансирање свих нивоа управе. Постојањем два привремена и коначног поравнања могуће сезонске осцилације у односу на дате кварталне коефицијенте се ублажавају, износи поравнања постају минимални, чиме се ублажава њихов негативан утицај на буџете у години извршења поравнања.

¹³ Вид. Билтен Одјељења за макроекономску анализу УО УНО бр. 35, јуни 2008, www.oma.uino.gov.ba
 Бања Лука: Бана Лазаревића, 78 000 Бања Лука, Тел/факс: +387 51 335 350, Е-mail: oma@uino.gov.ba
 Сарајево: Ђоке Мазалића 5, 71 000 Сарајево, Тел:+387 33 279 553, Факс:+387 33 279 625, Web: www.oma.uino.gov.ba

То нам показује симулација методологије на подацима о релативним удјелима ентитета у крајњој потрошњи од 1.1.2006. до маја 2008.г. Узели смо релативне удјеле због различитог система алокације за 2006.г., када је Брчко Дистрикт био укључен у исти систем расподеле заједно са ентитетима, у 2007. и у 2008.г. у којима је на снази фиксни удјел Брчко Дистрикта. Због различитог положаја Дистрикта у систему расподеле искључили смо крајњу потрошњу Дистрикта из симулације, те смо узели релативне удјеле ентитета, који у коначници и одређују правац поравнања. Из Графикана 14 и 15 могу се сагледати снажне осцилације мјесечних релативних коефицијената ентитета, потом ублажену криву кварталних коефицијената и криву поравнања за 2006.г и 2007.г., те за досадашњи период у 2008.г.

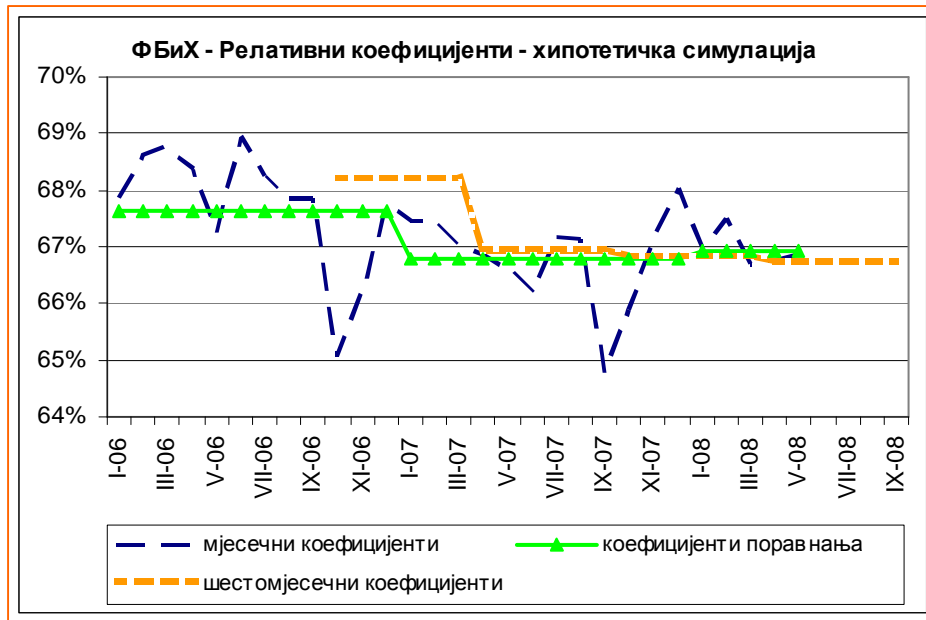


Графикон 14

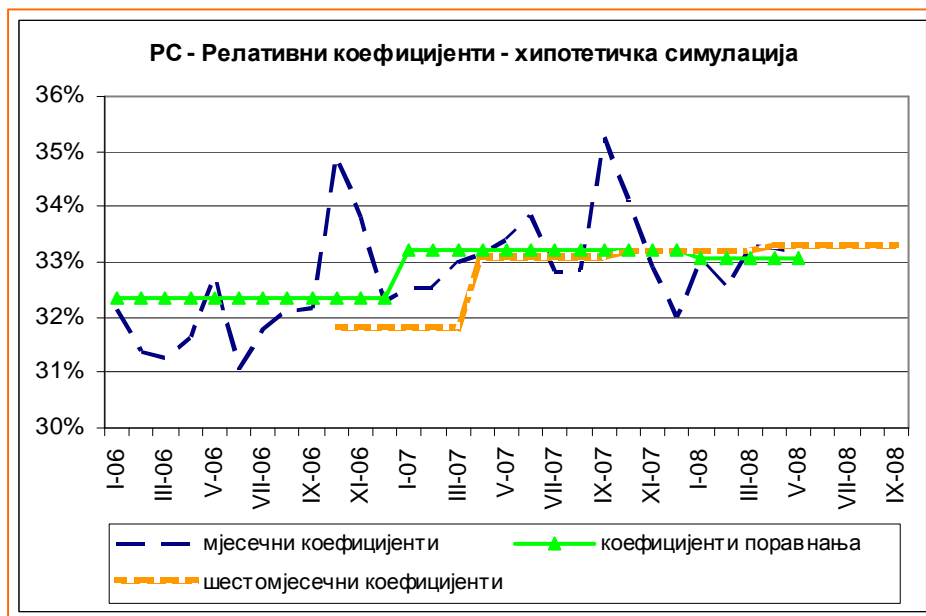


Графикон 15

Да су се којим случајем ентитети определијели за шестомјесечне умјесто за кварталне коефицијенте износ поравнања (одступање криве поравнања од криве коефицијената) би био минималан. Хипотетичка симулација ове методологије на стварним подацима је дата у Графиконима 16 и 17.



Графикон 16



Графикон 17

5. ЗАКЉУЧАК

Расподјела прихода од индиректних пореза треба да буде праведна, поуздана и једноставна. Једноставност као критериј посматра се са техничког аспекта, да је примјена критерија расподјеле од стране УИО једноставна, да не захтијева пуно времена и додатне ресурсе, да

Бања Лука: Бана Лазаревића, 78 000 Бања Лука, Тел/факс: +387 51 335 350, Е-mail: oma@uino.gov.ba
 Сарајево: Ђоке Мазалића 5, 71 000 Сарајево, Тел:+387 33 279 553, Факс:+387 33 279 625, Web: www.oma.uino.gov.ba

се расподјела прихода може на једноставан начин контролисати и надзирати од стране корисника расподјеле. Да би се спријечила заморна и политички запаљива преговарања око удјела у расподјели индиректних пореза потребно је да одабрани модел расподјеле омогућава аутоматизам у расподјели у одређеном дужем раздобљу.

Критериј праведности је теже дефинисати. За једне представља осигурање потреба у једнаком обиму за све, без обзира на фискални напор, а за друге подразумева да јурисдикција која највише доприноси убирању прихода треба да има и највећи удио у расподјели. У другим сложеним земљама у свијету индиректни и директни порези имају подједнак удио у порезним приходима. Директни порези се могу лакше алоцирати према припадности, док се индиректни порези користе за финансирање централне владе / федерације (царине, акцизе), а ПДВ се користи за вертикална и хоризонтална фискална изједначавања. У БиХ овакав систем финансирања није могућ. Приходи од индиректних пореза, а у њиховој структури доминира ПДВ-е, су основни приход свих нивоа власти, те се нужно морају алоцирати према економској снази. Због слабе централне владе фискална изједначавања је могуће спроводити само унутар ентитета, вертикално или хоризонтално различитим врстама трансфера и социјалних давања. Имајући у виду специфичну унутрашњу структуру власти у БиХ, висок степен фискалне децентрализације, неповољну структуру порезних прихода у корист индиректних пореза, неминовно је у првој фази расподјеле према ентитетима користити критерије економске снаге, што зацијело представља крајња потрошња.

Како се може закључити, примјена принципа удјела у крајњој потрошњи је најправеднија јер одсликава степен економске снаге судионика у расподјели. Мањкавост овог принципа јесте техничка комплексност код примјене што је до сада доводило у сумњу поузданост читавог система. Није спорно да систем треба доградити и укључити најбоља рјешења, па и комбинацију неколико принципа. Но, расправе око побољшања постојећег система расподјеле у сваком случају не би требале да блокирају финансирање нивоа управе у БиХ, поготово у ситуацији врло високог прилива прихода од ПДВ-а. Данас када се власти суочавају са све већим притисцима за већа социјална давања и са проблемом одржавања буџетске равнотеже стабилно алиментирање буџета са јединственог рачуна УИО постаје значајно питање остварења фискалне стабилности у БиХ. Будући да ни један систем није вјечна категорија не треба стати са побољшањем садашњег система расподјеле индиректних пореза који је учињен постизањем консензуса кључних учесника у расподјели и доношењем Правилника о дозначавању индиректних пореза.

Унапрјеђење система расподјеле треба бити континуирани задатак фискалних власти у БиХ, као што је то случај у свим сложеним земљама, које у одређеним временским размацима (најчешће сваке четири године) врше обавезну ревизију система расподјеле. Такав приступ систему расподјеле прихода од пореза се не сматра потврдом слабости система, него редовном праксом његова побољшања и унапрјеђења.

Консолидовани извјештаји

(припремиле: Мирела Кадиф, помоћник за истраживачки рад)

Табела 1. (Консолидовани извјештаји: БиХ: ентитети, ЈР)

Консолидовани извјештај укључује:

- приходе од индиректних пореза које прикупља Управа за индиректно опорезивање на Јединствени рачун,
- трансфере са Јединственог рачуна УИО за сервисирање вањског дуга,
- трансфере са Јединственог рачуна УИО за финансирање Брчко Дистрикта, кантона, општина и Дирекција за путеве,
- приходе буџета Босне и Херцеговине са Јединственог рачуна УИО,
- приходе и расходе буџета Федерације БиХ,
- приходе и расходе буџета Републике Српске.

Табела 2. (Консолидовани извјештаји: БиХ: држава, ентитети, Брчко Дистрикт, кантони)

1. Консолидовани извјештај укључује:

- приходе и расходе буџета БиХ
- приходе и расходе буџета Брчко дистрикта
- приходе и расходе буџета РС
- приходе и расходе буџета ФБиХ
- приходе и расходе буџета кантона

2. У извјештај је укључена амортизација вањског дуга

3. Подаци нису у потпуности упоредиви са претходном годином ради издвајања Фонда здравственог осигурања из Владе Брчко дистрикта као самосталне финансијске институције.

4. Процијењени су подаци за IV мјесец Унско-санског кантона, као и капитални примици и издаци Дистрикта Брчко (на основу доступних кварталних података).

Табеле 3 (Консолидовани извјештаји: кантони)

Консолидовани извјештај укључује:

- Приходе и расходе буџета кантона
- Приходе и расходе буџета припадајућих општина

БиХ: ентитети, ЈР, I-V 2008

| | | I | II | III | IV | V | Q1 | Q2 | Укупно |
|----------|--|--------------|---------------|--------------|--------------|--------------|---------------|---------------|---------------|
| 1 | Текући Приходи | 411,9 | 381,9 | 482,2 | 488,5 | 453,7 | 1276,0 | 942,3 | 2218,2 |
| 11 | Порезни приходи | 386,5 | 354,6 | 444,9 | 465,0 | 437,4 | 1186,0 | 902,5 | 2088,4 |
| 111 | Индириктни порези (и средства са ЈР) | 370,2 | 325,0 | 405,8 | 424,6 | 415,1 | 1101,0 | 839,7 | 1940,7 |
| | ПДВ | 247,3 | 183,8 | 257,3 | 260,5 | 256,9 | 688,5 | 517,4 | 1205,9 |
| | ПДВ на увозе | 149,5 | 200,9 | 217,0 | 234,0 | 222,7 | 567,4 | 456,7 | 1024,1 |
| | ПДВ обавеза према ПДВ пријавама | 128,9 | 100,4 | 94,8 | 100,0 | 102,4 | 324,0 | 202,3 | 526,4 |
| | ПДВ према аутоматском разрезу од стане УИО | 0,0 | 0,0 | 0,0 | 0,1 | | 0,1 | 0,1 | 0,1 |
| | ПДВ једнократне уплате | 0,3 | 0,1 | 0,2 | 0,1 | 0,1 | 0,6 | 0,2 | 0,8 |
| | Остало | 1,2 | 1,1 | 1,0 | 1,1 | 1,9 | 3,3 | 3,0 | 6,3 |
| | Поврат ПДВ | -32,6 | -118,6 | -55,7 | -74,6 | -70,2 | -206,9 | -144,8 | -351,7 |
| | Царине | 40,8 | 58,2 | 62,3 | 66,8 | 61,6 | 161,3 | 128,4 | 289,7 |
| | Порез на промет | 0,5 | 1,5 | 0,9 | 0,7 | 1,7 | 3,0 | 2,3 | 5,3 |
| | Акциза | 67,8 | 66,6 | 70,0 | 79,0 | 77,8 | 204,3 | 156,8 | 361,1 |
| | увозни пр. | 53,9 | 55,0 | 57,9 | 65,9 | 64,2 | 166,8 | 130,2 | 297,0 |
| | у земљи | 13,9 | 11,6 | 12,1 | 13,1 | 13,5 | 37,5 | 26,6 | 64,1 |
| | Путарина | 12,7 | 14,4 | 14,0 | 16,6 | 16,2 | 41,0 | 32,9 | 73,9 |
| | Остало | 1,4 | 1,4 | 1,8 | 1,5 | 1,6 | 4,7 | 3,1 | 7,8 |
| | Остали поврати | -0,4 | -0,9 | -0,6 | -0,7 | -0,6 | -1,8 | -1,3 | -3,1 |
| 112 | Директни порези | 16,3 | 29,6 | 39,1 | 40,4 | 22,3 | 85,0 | 62,8 | 147,8 |
| | Порези на доходак и добит | 8,0 | 18,8 | 26,6 | 27,4 | 11,0 | 53,4 | 38,4 | 91,8 |
| | Остали порески приходи | 8,3 | 10,8 | 12,5 | 13,1 | 11,3 | 31,6 | 24,4 | 56,0 |
| 12 | Непорезни приходи | 24,3 | 27,1 | 37,1 | 22,8 | 16,2 | 88,5 | 38,9 | 127,5 |
| 13 | Остали приходи | | | 0,1 | | 0,1 | 0,1 | 0,1 | 0,1 |
| 14 | Донације/грантови | 0,2 | 0,0 | 0,0 | 0,5 | 0,0 | 0,2 | 0,5 | 0,8 |
| 15 | Трансфери виших нивоа | 0,9 | 0,1 | 0,1 | 0,2 | 0,1 | 1,2 | 0,3 | 1,4 |
| 2 | Текући Расходи | 305,0 | 400,2 | 427,7 | 490,1 | 444,6 | 1133,0 | 934,7 | 2067,7 |
| 21 | Текући издаци | 48,5 | 68,7 | 85,7 | 80,2 | 74,2 | 202,9 | 154,4 | 357,3 |
| 211 | Плате и накнаде | 45,2 | 61,0 | 68,5 | 67,1 | 63,7 | 174,6 | 130,8 | 305,4 |
| 212 | Издаци за материјал и услуге | 3,3 | 7,7 | 17,2 | 13,2 | 10,5 | 28,3 | 23,6 | 51,9 |
| 22 | Грантови/Социјални трансфери/Субвенције | 13,7 | 53,5 | 64,6 | 79,5 | 68,6 | 131,9 | 148,1 | 279,9 |
| | Трансфери домаћинствима | 10,7 | 48,5 | 43,4 | 56,1 | 50,4 | 102,7 | 106,4 | 209,1 |
| | Трансфери организацијама/институцијама | 0,3 | 1,2 | 5,9 | 5,1 | 8,9 | 7,4 | 14,0 | 21,4 |
| | Субвенције | 2,7 | 3,8 | 15,2 | 18,3 | 9,3 | 21,8 | 27,6 | 49,4 |
| 23 | Плаћање камате | 0,6 | 10,1 | 13,6 | 5,4 | 16,2 | 24,3 | 21,7 | 45,9 |
| 24 | Остали издаци/потрошња/трансфери | 1,9 | 44,4 | 25,5 | 32,1 | 36,5 | 71,8 | 68,6 | 140,4 |
| 25 | Трансфери са ЈР | 224,3 | 205,4 | 219,8 | 248,2 | 226,9 | 649,5 | 475,2 | 1124,7 |
| | од чега: Буџет БиХ | 51,6 | 51,6 | 61,5 | 57,6 | 52,3 | 164,8 | 109,9 | 274,7 |
| | од чега: ФБиХ / кантони, општине, Дирекција за цесте | 130,8 | 121,1 | 117,7 | 144,6 | 135,4 | 369,6 | 280,0 | 649,6 |
| | од чега: РС / градови, општине, ЈП "Путеви РС" | 30,7 | 22,7 | 28,4 | 33,1 | 26,5 | 81,8 | 59,5 | 141,3 |
| | од чега: Брчко | 11,2 | 10,0 | 12,1 | 13,1 | 12,7 | 33,3 | 25,8 | 59,1 |
| 27 | Трансфери кантонима, општинама и градовима | 17,2 | 18,1 | 18,7 | 40,2 | 22,9 | 54,0 | 63,1 | 117,2 |
| 28 | Нето позајмљивање* | -1,3 | | -0,1 | 4,4 | -0,7 | -1,4 | 3,7 | 2,3 |
| 3 | Нето набавка нефинансијских средстава | 4,7 | 4,7 | 8,4 | 13,3 | 6,3 | 17,8 | 19,7 | 37,5 |
| 4 | Владин суфицит (+)/ дефицит(-) (1-2-3) | 102,2 | -23,0 | 46,1 | -14,9 | 2,8 | 125,2 | -12,1 | 113,1 |
| 5 | Нето финансирање** | -0,57 | -1,4 | -35,2 | -9,0 | -5,6 | -37,2 | -14,6 | -51,8 |

Табела 1

Бања Лука: Бана Лазаревића, 78 000 Бања Лука, Тел/факс: +387 51 335 350, Е-mail: oma@uino.gov.ba
 Сарајево: Ђоке Мазалића 5, 71 000 Сарајево, Тел:+387 33 279 553, Факс:+387 33 279 625, Web: www.oma.uino.gov.ba

БиХ: држава, ентитети, Брчко Дистрикт, кантони I-IV, 2008 године

| | | I | II | III | IV | Q1 | Q2 | I-IV 2008 |
|----------|--|--------------------|--------------------|--------------------|--------------------|----------------------|--------------------|----------------------|
| 1 | Приходи (11+12+13+14) | 423.908.782 | 419.886.962 | 483.075.246 | 553.349.381 | 1.326.870.989 | 553.349.381 | 1.880.220.371 |
| 11 | Приходи од пореза | 365.884.873 | 361.235.083 | 419.732.927 | 439.829.555 | 1.146.852.882 | 439.829.555 | 1.586.682.437 |
| | Порези на добит појединаца и предузећа | 18.111.809 | 24.534.333 | 35.964.793 | 33.632.446 | 78.610.934 | 33.632.446 | 112.243.380 |
| | Порези на плате и радну снагу | 20.074.584 | 28.816.874 | 25.692.452 | 31.885.083 | 74.583.910 | 31.885.083 | 106.468.993 |
| | Порез на имовину | 2.214.127 | 2.371.659 | 1.696.239 | 1.745.895 | 6.282.024 | 1.745.895 | 8.027.919 |
| | Приходи од индиректних пореза* | 324.480.548 | 303.963.832 | 351.228.313 | 371.024.747 | 979.672.694 | 371.024.747 | 1.350.697.441 |
| | Остали порези | 1.003.805 | 1.548.385 | 5.151.130 | 1.541.384 | 7.703.320 | 1.541.384 | 9.244.703 |
| 12 | Непорезни приходи | 56.390.734 | 56.206.082 | 61.220.440 | 52.019.864 | 173.817.255 | 52.019.864 | 225.837.119 |
| 13 | Текуће потпоре (Грантови) | 1.513.148 | 2.389.365 | 2.060.368 | 61.499.963 | 5.962.881 | 61.499.963 | 67.462.844 |
| 14 | Остали приходи | 120.027 | 56.432 | 61.512 | 0 | 237.971 | 0 | 237.971 |
| 2 | Расходи (21+22+23) | 316.069.234 | 365.838.658 | 372.742.039 | 464.087.808 | 1.054.649.932 | 464.087.808 | 1.518.737.739 |
| 21 | Текући издаци | 315.663.677 | 363.339.245 | 369.622.128 | 455.297.775 | 1.048.625.050 | 455.297.775 | 1.503.922.825 |
| | Плате и накнаде | 173.384.001 | 176.831.289 | 177.110.956 | 192.906.600 | 527.326.246 | 192.906.600 | 720.232.846 |
| | од чега: Бруто плате | 148.023.904 | 150.109.364 | 150.338.731 | 161.370.880 | 448.471.998 | 161.370.880 | 609.842.878 |
| | од чега: Накнаде | 25.360.098 | 26.721.925 | 26.772.225 | 31.535.720 | 78.854.248 | 31.535.720 | 110.389.968 |
| | Доприноси послодавца и остали доприноси | 8.231.021 | 8.469.281 | 8.339.164 | 9.567.813 | 25.039.465 | 9.567.813 | 34.607.278 |
| | Издаци за материјал и услуге | 26.331.686 | 35.358.117 | 44.612.437 | 42.284.724 | 106.302.240 | 42.284.724 | 148.586.964 |
| | Грантови | 103.187.783 | 128.793.738 | 133.192.342 | 204.706.974 | 365.173.863 | 204.706.974 | 569.880.837 |
| | Издаци за камате и остале накнаде | 4.529.186 | 13.886.820 | 6.367.230 | 5.831.664 | 24.783.236 | 5.831.664 | 30.614.900 |
| 22 | Остали расходи | 2.064.004 | 2.196.423 | 2.900.735 | 4.764.096 | 7.161.161 | 4.764.096 | 11.925.257 |
| 23 | Нето позајмљивање* | -1.658.447 | 302.990 | 219.176 | 4.025.937 | -1.136.280 | 4.025.937 | 2.889.657 |
| 3 | Нето набавка нефинансијских средстава | 9.699.508 | 7.637.176 | 10.308.974 | 20.122.395 | 27.645.658 | 20.122.395 | 47.768.053 |
| 4 | Владин суфицит/дефицит (1-2-3) | 98.140.040 | 46.411.127 | 100.024.233 | 69.139.179 | 244.575.400 | 69.139.179 | 313.714.579 |
| 5 | Нето финансирање** | -12.088.041 | -12.710.168 | -12.377.429 | -8.838.801 | -37.175.638 | -8.838.801 | -46.014.439 |

Табела 2

Средњобосански кантон, I-III, 2008. године

| | | I | II | III | Q1 | I-III 2008 | I-III 2007 |
|----------|--|-------------------|-------------------|-------------------|-------------------|-------------------|-------------------|
| 1 | Приходи (11+12+13+14) | 16.015.798 | 13.894.783 | 16.408.958 | 46.319.539 | 46.319.539 | 41.833.327 |
| 11 | Приходи од пореза | 13.387.956 | 11.225.963 | 14.029.694 | 38.643.612 | 38.643.612 | 33.595.022 |
| | Порези на добит појединаца и предузећа | 246.556 | 223.469 | 264.274 | 734.299 | 734.299 | 743.782 |
| | Порези на плате и радну снагу | 1.408.130 | 1.413.751 | 1.447.687 | 4.269.568 | 4.269.568 | 3.631.960 |
| | Порез на имовину | 450.566 | 319.485 | 436.794 | 1.206.845 | 1.206.845 | 1.448.070 |
| | Домаћи порези на добра и услуге (по прописима до 31,12,2005) | 190.326 | 567.959 | 445.738 | 1.204.023 | 1.204.023 | 735.117 |
| | Приходи од индиректних пореза | 11.020.592 | 8.623.995 | 11.356.218 | 31.000.805 | 31.000.805 | 26.837.323 |
| | Остали порези | 71.785 | 77.304 | 78.984 | 228.073 | 228.073 | 198.770 |
| 12 | Непорезни приходи | 2.247.532 | 2.340.477 | 2.216.162 | 6.804.171 | 6.804.171 | 7.906.417 |
| 13 | Грантови | 352.810 | 328.343 | 163.102 | 844.256 | 844.256 | 419.118 |
| 14 | Остали приходи | 27.500 | 0 | 0 | 27.500 | 27.500 | -87.230 |
| 2 | Расходи (21+22) | 11.579.277 | 13.170.769 | 14.869.546 | 39.619.592 | 39.619.592 | 37.404.865 |
| 21 | Текући издаци | 11.579.277 | 13.170.769 | 14.869.546 | 39.619.592 | 39.619.592 | 37.404.865 |
| | Плате и накнаде | 7.141.901 | 7.499.816 | 7.443.584 | 22.085.301 | 22.085.301 | 21.853.075 |
| | од чега: Бруто плате | 5.594.489 | 5.727.419 | 5.774.171 | 17.096.078 | 17.096.078 | 16.266.029 |
| | од чега: Накнаде | 1.547.412 | 1.772.397 | 1.669.413 | 4.989.222 | 4.989.222 | 5.587.046 |
| | Доприноси послодавца и остали доприноси | 687.751 | 700.190 | 707.070 | 2.095.011 | 2.095.011 | 1.914.523 |
| | Издаци за материјал и услуге | 1.610.340 | 1.671.347 | 2.005.064 | 5.286.751 | 5.286.751 | 4.778.294 |
| | Грантови | 2.047.067 | 3.214.946 | 4.586.870 | 9.848.883 | 9.848.883 | 8.580.048 |
| | Издаци за камате и остале накнаде | 20.148 | 11.226 | 54.001 | 85.376 | 85.376 | 13.163 |
| | Дознаке нижим потрошачким јединицама | 72.070 | 73.244 | 72.956 | 218.270 | 218.270 | 265.762 |
| 22 | Нето позајмљивање* | 0 | 0 | 0 | 0 | 0 | |
| 3 | Нето набавка нефинансијских средстава | 200.033 | 171.377 | 328.955 | 700.365 | 700.365 | 306.595 |
| 4 | Владин суфицит/дефицит (1-2-3) | 4.236.489 | 552.637 | 1.210.457 | 5.999.582 | 5.999.582 | 4.121.867 |
| 5 | Нето финансирање** | -2.266 | -2.282 | -2.291 | -6.840 | -6.840 | -964 |

Табела 3

У Сарајеву одржана конференција „Јавне финансије и фискално управљање“

(припремила: Мирела Кадић)

С циљем јачања фискалне политике у Босни и Херцеговини ЕУFPS БиХ (*European Union Fiscal Policy Support to Bosnia and Herzegovina*), Пројект фискалне подршке фискалној политици у БиХ, финансиран од стране ЕУ, у Сарајеву је, почев од 01.јула 2008.године, организовао петодневну конференцију под називом „Јавне финансије и фискално управљање“. Конференција је окупила водеће међународне стручњаке и представнике домаћих институција, који су подијелили своја искуства о статистици владиних финансија, макроекономским и фискалним предвиђањима, буџетској координацији и фискалним правилима, опорезивању и расходима као оцјени фискалне политике и фискалне одрживости.

У присуству званичника Министарства финансија и трезора БиХ Конференцију је отворио г. Marc Vanbrabant, први савјетник Делегације Европске комисије у БиХ. У свом уводном обраћању г. Vanbrabant је истакао важност адекватне фискалне политике у БиХ. Развој механизма фискалног надзора, адекватно окружење за институционалну сарадњу у оквиру Националног фискалног савјета, те трајна формула расподјеле прихода од индиректних пореза, предуслови су за партнерство БиХ са ЕУ. Г. Vanbrabant је изразио своје задовољство напретком који је остварила БиХ на пољу фискалног опреза и фискалне одрживости.

Борис Петков, шеф пројекта ЕУFPS, изразио је захвалност Делегацији ЕК у БиХ на финансијској помоћи, те надаље истакао да је усвајање Закона о Фискалном савјету позитиван корак у унапређивању координације и имплементације снажне фискалне политике за цијелу земљу.

Поред више од 50 представника Министарства финансија и трезора БиХ, Министарства финансија ФБиХ, Министарства финансија РС, Дирекције за финансије Брчко Дистрикта, Централне банке БиХ, Дирекције за економско планирање Савјета министара БиХ, представника међународних институција и пројеката, на конференцији су узели учешће уважени професори и предавачи из великог броја земаља Европе. Проф. др Paul Bernd Spahn је одржао запажено предавање о проблемима макроекономског предвиђања у БиХ.

На Конференцији су активно учествовали и представници Одјељења за макроекономску анализу УО УИО. Мг.сц. Динка Антић је дискутовала на тему фискалне координације и еволуције фискалног федерализма у БиХ у свјетлу свјетских трендова. Мирела Кадић је говорила је на тему „Мјесечно фискално извјештавање и мониторинг“ које проводи Одјељење, те истакла значај интервенција Фискалног савјета код доношења правилника и других подзаконских аката којима ће се регулисати обухват и рокови извјештавања према ОМА, осигурати јединствена примјена међународних стандарда фискалног извјештавања у БиХ и међународна упоредивост фискалне статистике са ЕУ и осталим земљама. Александра Регоје, макроекономиста у Одјељењу, објаснила је процес пројекције прихода од индиректних пореза, процес израде Документа оквирног буџета (ДОБ-а) на државном, ентитетском и на нивоу Брчко Дистрикта, те истакла улогу Одјељења за макроекономску анализу у раду Координационог одбора за буџет.