

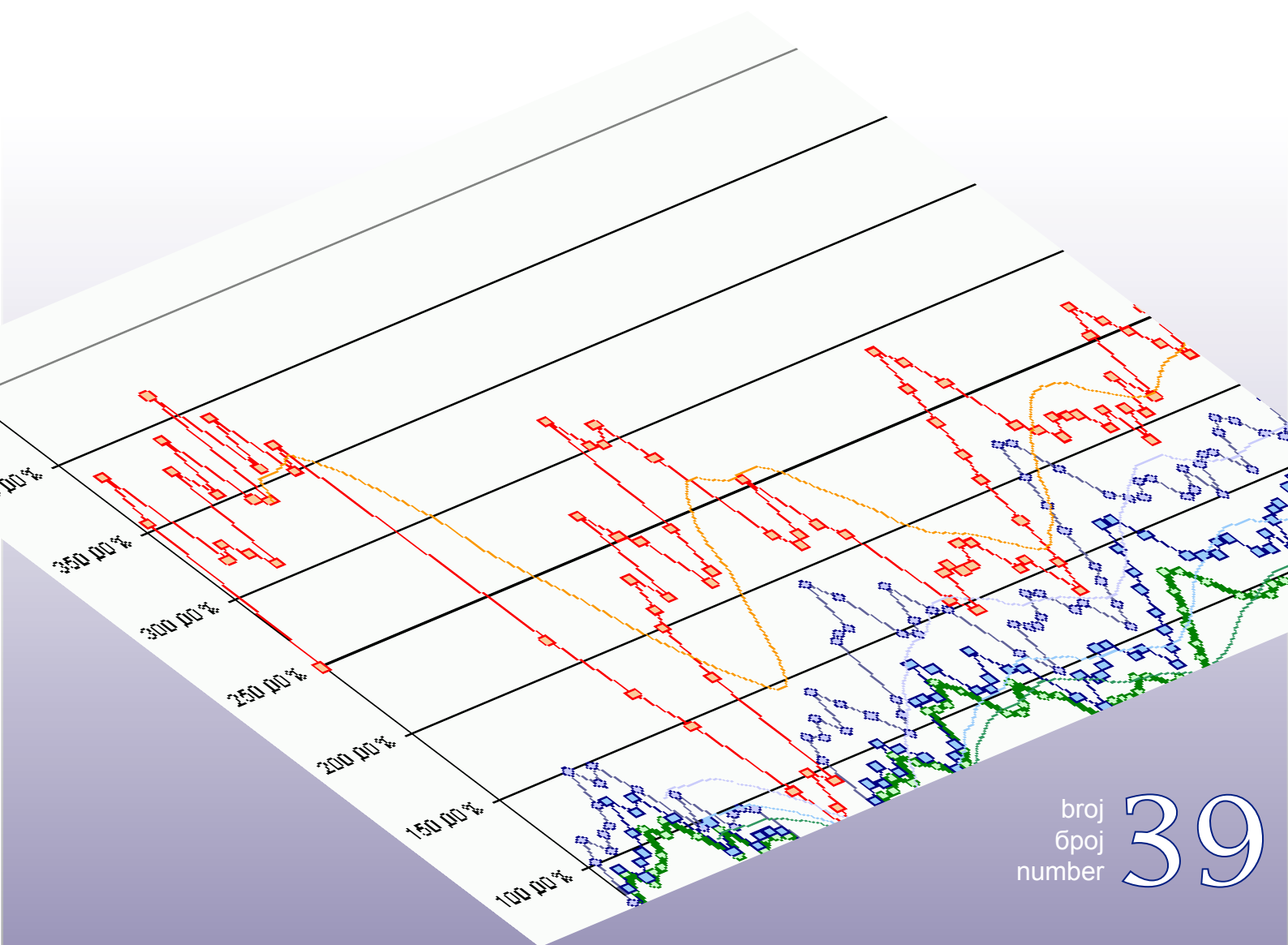
Bosna i Hercegovina
Odjeljenje za makroekonomsku analizu
Upravnog odbora Uprave za indirektno-
neizravno oporezivanje



Босна и Херцеговина
Одјељење за макроекономску анализу
Управног одбора Управе за indirektno-
опорезивање

Macroeconomic Unit of the Governing Board of the Indirect Tax Authority

Oma Bilten



broj
број
number

39

• Oktobar 2008 • Listopad 2008 • Октобар 2008 • October 2008 •

Уз овај број

Глобална кретања и примјена Споразума о стабилизацији и придруживању основни су фактори успоравања раста прихода од индиректних пореза у Босни и Херцеговини. Иако је наплата индиректних пореза у 2008.г. изнад пројектоване наговјештаји рецесије у водећим економијама у свијету неминовно ће се одразити и на успоравање економских активности у БиХ, а тиме и на наплату пореза. У анализама наплате индиректних пореза у претходним мјесецима већ смо запазили дјеловање енергетске кризе на смањење потрошње енергената, што је довело до значајног успоравања раста прихода од акциза на енергенте. Одређени ефекти промјена у преференцијама потрошача осјећају се и у БиХ на пољу наплате акцизе на дуванске прерађевине. Евидентно смањење прихода од царина у наредним годинама потребно је компензовати повећањем стопа акциза. Повећање стопа акциза уједно је на линији хармонизације легислативе БиХ са стандардима ЕУ. Засигурно један од најтежих сегмената хармонизације легислативе односи се на усклађивање стопа акциза на енергенте и дуванске прерађевине са стандардима ЕУ. Да би се процијенили могући ефекти повећања стопа акциза на дуванске прерађевине потребно је детаљније анализирати структуру прихода, структуру потрошње акцизних производа, процијенити еластичност потрошње и могуће реакције увозника и произвођача, на једној страни, те потрошача, на другој страни, с обзиром на пораст цијена. Стога, у овом броју анализирамо приходе од акциза на дуванске прерађевине кроз призму структуре потрошње и преференција купаца.

Водеће свјетске агенције Босну и Херцеговину у погледу конкурентности тржишта и квалитета пословне климе стављају на само зачеље листе европских земаља. Један од фактора конкурентности и атрактивности земље за улагања представља и пореско оптерећење компанија и становништва. У овом броју дајемо компаративну анализу пореског оптерећења чланица ЕУ и паралелу са Босном и Херцеговином.

У складу са динамиком прикупљања података од извјештајних јединица у прилици смо да објавимо консолидовани извјештај за седам мјесеци 2008.г. који укључује извршење буџета БХ институција, буџета Федерације БиХ, Републике Српске, Дистрикта Брчко и кантона за поменути период.

dr.sc. Динка Антић
шеф Одјељења – супервизор

Садржај:

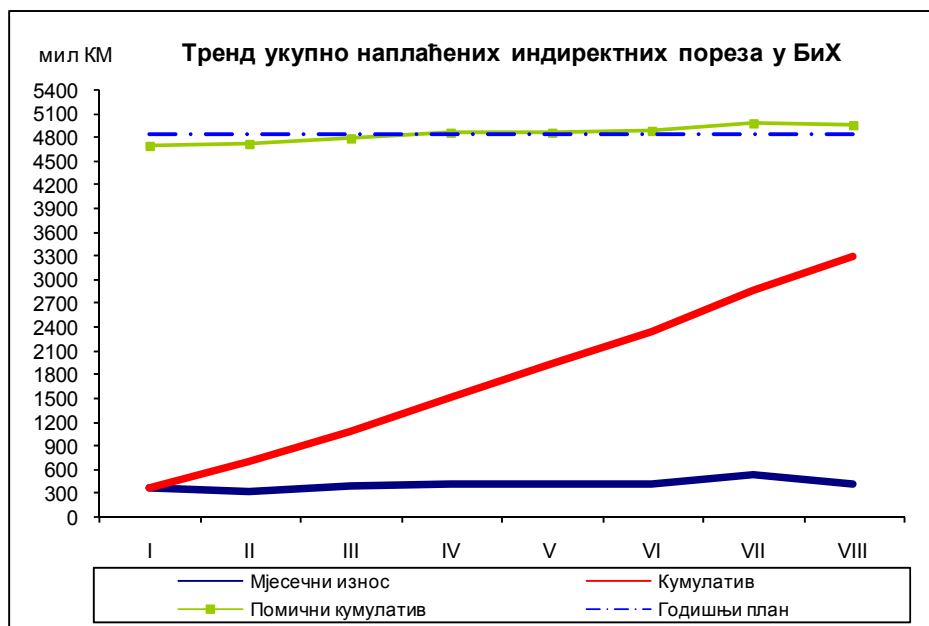
Наплата индиректних пореза: I-VIII 2008. године	2
Кретање прихода од акциза на цигарете за период 2006 – 2008	5
Фискално оптерећење Босне и Херцеговине у поређењу са земљама ЕУ	12
Нови Закон о порезу на некретнине Брчко Дистрикта	17
Консолидовани извјештаји: ентитети, ЈР, I-VIII 2008.	20
Консолидовани извјештаји: БИХ, ентитети, Брчко Дистрикт, кантони, I-VII 2008.	22
Консолидовани извјештаји: кантони	23

техничка обрада : Сулејман Хасановић, ИТ сарадник
превод : Един Смаилхоџић, Пројекат подршке ЕУ фискалној политици у БиХ

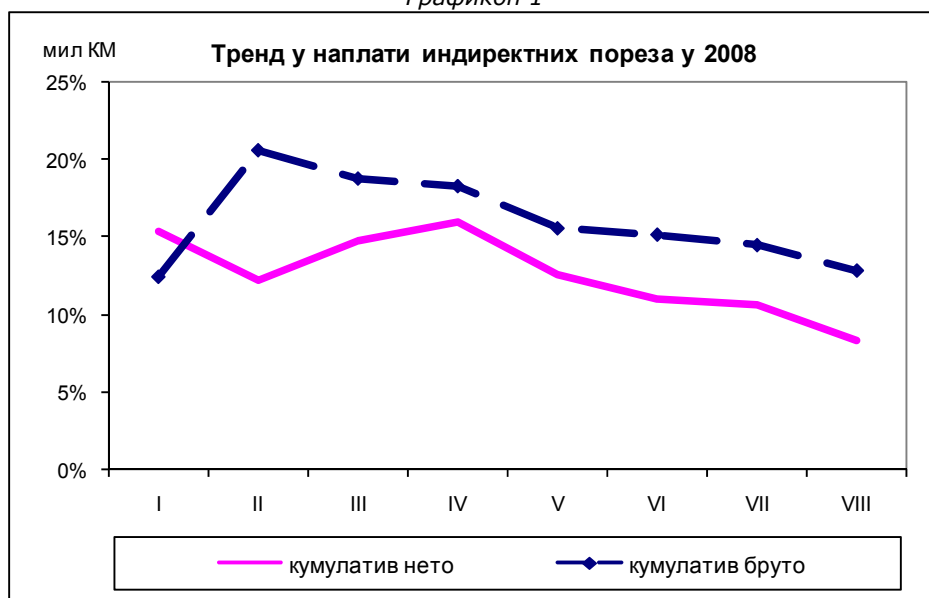
Наплата индиректних пореза: јануар – август 2008.г.

(припремила: dr.sc. Динка Антић)

За осам мјесеци 2008.г. Управа за индиректно опорезивање (УИО) наплатила је укупно 3,389 mlrd KM прихода од индиректних пореза нето или за 8,39% више него у истом периоду 2007.г. У истом периоду УИО је наплатила и додатних 21,717 мил KM прихода који су остали неусклађени у евиденцији УИО на крају мјесеца августа¹.



Графикон 1



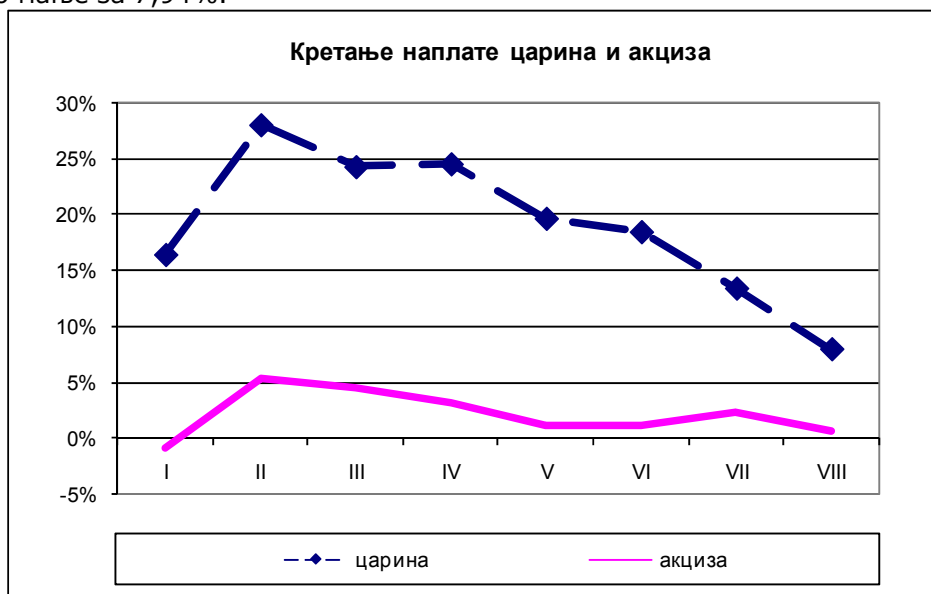
Графикон 2

¹ Неусклађени приходи подразумевају приходе код којих не могу довести у везу аналитика уплата (јединствени рачун) и аналитичке евиденције обвезника у модулима ИТ система УИО (ПДВ, царине, акцизе).

Из приказа на графиконима уочава се успоравање раста укупних прихода од индиректних пореза, мада су још увијек изнад пројектованог раста за ову годину. Успоравање у наплати може се приписати сљедећим узроцима:

- губитку дијела прихода од царина, након почетка примјене Споразума о стабилизацији и придруживању,
- минималном расту прихода од акциза, који је велики дијелом резултат пораста цијена а који се огледа у смањењу потрошње или промјени структуре потрошњем акцизних производа,
- повећању поврата ПДВ-а.

У мјесецу августу наплата свих значајнијих врста прихода од индиректних пореза је смањена у односу на јули ове године. Царина и царинских дазбина је наплаћено за 11,4% мање него у односу на јули, док је акциза наплаћено мање за 8,07%. У односу на август 2007.г. прихода од царина је наплаћено за чак 23,60% мање, док је прихода од акциза наплаћено мање за 7,94%.

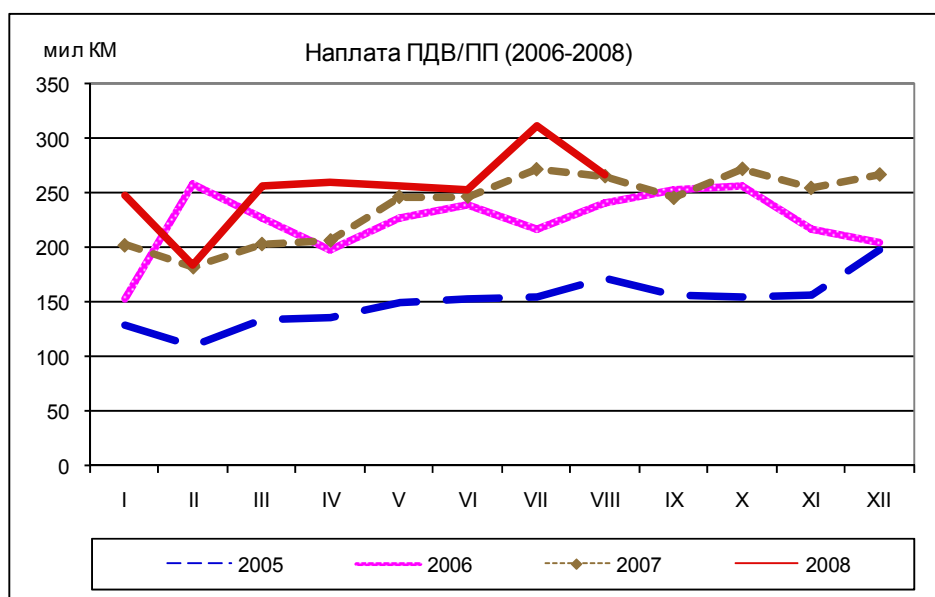


Графикон 3

Период I-VIII	2006	2007	2008
деривати нафте	0.94%	6.93%	1.18%
дуванске прерађевине укупно	10.36%	11.18%	3.26%
увозне дуванске прерађевине	18.53%	17.55%	8.27%
домаће дуванске прерађевине	1.54%	1.56%	-5.52%
кафа	14.75%	22.14%	-7.59%
алкохол, пиво, безалкохолна пића	1.33%	9.14%	0.05%
укупно акцизе	6.21%	10.00%	0.74%

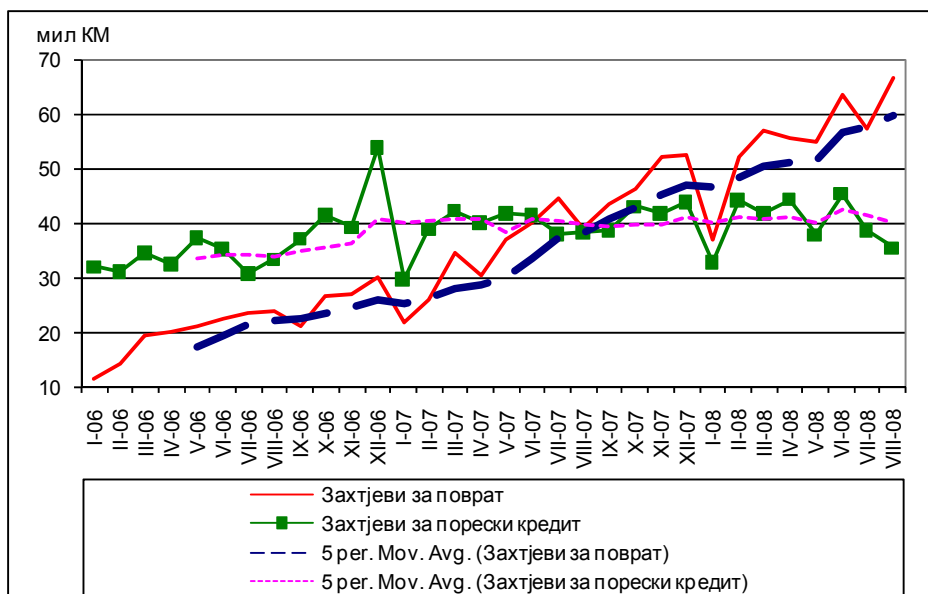
У горњој табели дајемо упоредно раст прихода од акциза на поједине врсте акцизних производа посматрано у периоду јануар –август од 2006. до 2008.г. Примјећујемо негативан раст код наплате акцизе на кафу и домаће дуванске прерађевине, као и низак раст прихода од акциза на нафтне деривате. Слично приходима од акциза на деривате и приходи од путарине у осам мјесеци ове године биљеже нулти раст (0,05%).

У августу мјесецу забиљежен је и пад прихода од ПДВ-а од 14,64%, углавном као резултат високих поврата ПДВ-а, који су у односу на исти мјесец 2007.г. већи за 78%.



Графикон 4

Иако се шема пријављивања потраживања за поврате или пореске кредите не подудара са динамиком стварно исплаћених поврата подаци о захтјевима за поврате ПДВ-а указује да растући тренд поврата. С друге стране, код пореских кредита примјетна је стагнација која траје од почетка 2007.г.



Графикон 5

Кретање прихода од акциза на цигарете за период 2006 – 2008

(припремио: Александар Ескић, макроекономиста у Одјељењу)

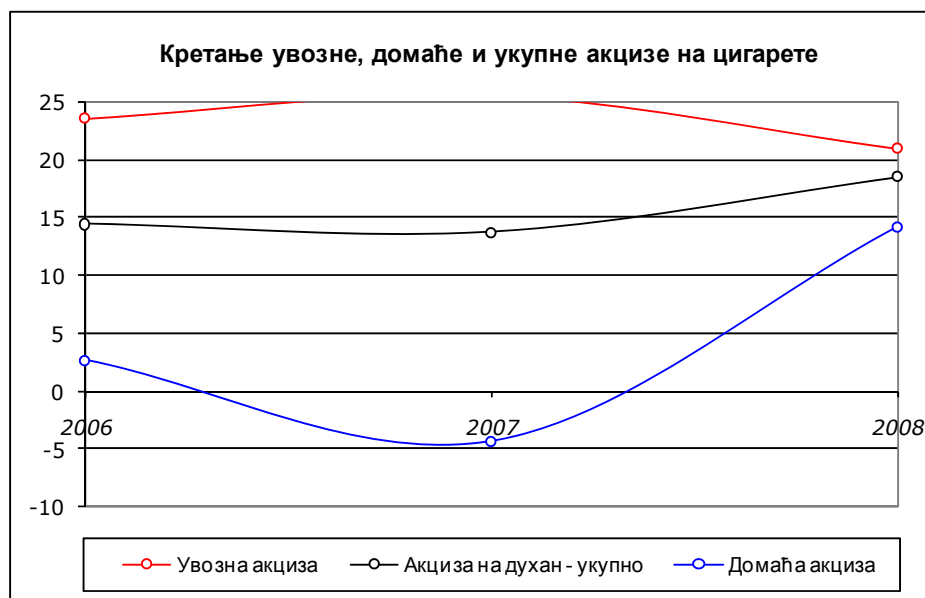
Основне карактеристике тржишта цигарета у земљи

Производња и промет цигарета су веома значајне дјелатности, поготово са аспекта извора прихода буџета јавне управе. Обзиром да су ови производи додатно оптерећени акцизним обавезама, контрола њиховог увоза и промета добија на значају јер су ови приходи веома издашни и релативно мали број привредних субјеката се тиме бави. У наставку дајемо пресјек стања броја предузећа која врше производњу и промет дувана и дуванских производа у Босни и Херцеговини у 2008. години као и кретање извршене акцизе на цигарете у периоду 2006. – 2008. година.

Табела 1. Број акцизних обвезника на дуван и прерађевине дувана

ЕНТИТЕТ/ДИСТРИКТ	УВОЗНИЦИ	ДОМАЋИ ПРОИЗВОЂАЧИ
РЕПУБЛИКА СРПСКА	12	4
ФЕДЕРАЦИЈА БИХ	12	3
БРЧКО ДИСТРИКТ	2	-
УКУПНО	26	7

На графикону 6. видимо да је дошло прво до благог успоравања стопе раста у 2007. (услед негативне стопе раста домаће акцизе), да би стопа раста у 2008. достигла вриједност од 18.5% (захваљујући опоравку домаће акцизе али и расту увозне акцизе).

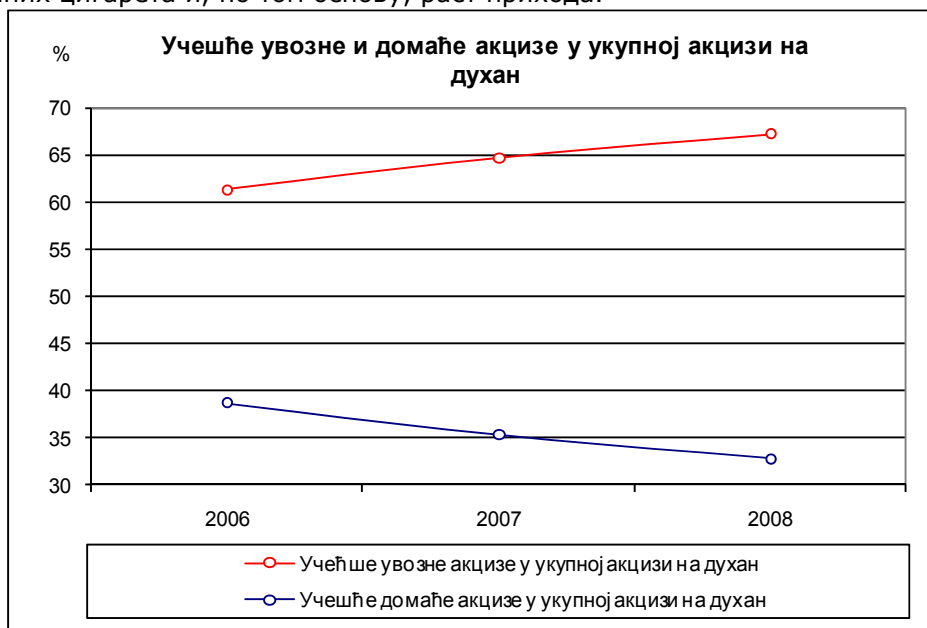


Графикон 6

Табела 2. Раст вриједности домаће и увозне акцизе на полугодишњем и годишњем нивоу

Стопа раста (%) (Y_t / Y_{t-1})	2006	2007	2008
Акциза на дуван	14.5	13.8	18.5
Домаћа	2.7	-4.3	14.2
Увозна	23.6	25.6	21.0

На основу података из табеле 3. констатујемо пад учешћа домаће акцизе тј. повећање учешћа увозне акцизе. Са порастом значајности увозне акцизе расте и просјечна цијена прометованих цигарета и, по том основу, раст прихода.



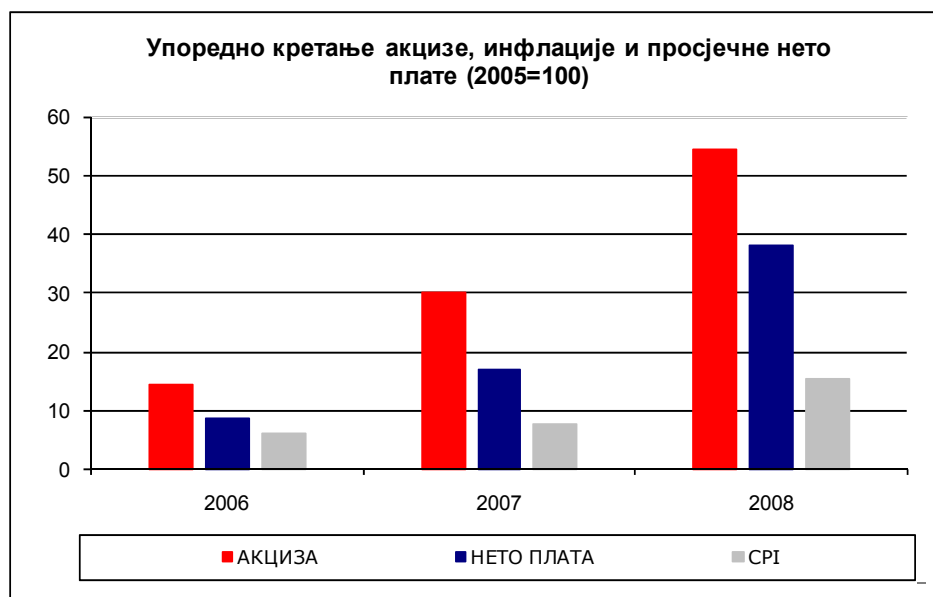
Графикон 7

Табела 3. Значајност домаће и увозне акцизе у укупној акцизи на дукан

Стопа учешћа (%)	2006	2007	2008
1. Домаћа	38.7	35.3	32.8
2. Увозна	61.3	64.7	67.2

Узроци пораста прихода од акциза на цигарете

На графикону 8 видимо како су се кретале извршене акцизе, инфлација мјерена индексом потрошачких цијена и просјечно исплаћена нето плата у Босни и Херцеговини. Распоживи подаци нам говоре да приходи од акциза испољавају снажну тенденцију раста током посматраног периода. Што се тиче количине потрошње цигарета, констатујемо да је дошло до значајног раста од 9.2% у 2007. години тј. 14.5% у 2008. години у односу на претходну годину. Захваљајући томе, као што смо већ рекли, приходи од акциза су констатно расли различитом динамиком у различитим периодима. Овдје истичемо увјерење да се број пушача није значајно мијењао у посматраном периоду (број становника, старосна група 20-65, помјерање старосне границе раних пробанта, полна структура итд.).



Графикон 8

Табела 4. Стопа раста акциза², инфлације и плате (⊙ 2005 = 100)

УКУПНО	2006	2007	2008
АКЦИЗА	14.5	30.3	54.4
CPI	6.1	7.7	15.5
НЕТО ПЛАТА	8.7	16.9	38.2

То нас наводи на закључак да је дошло до помјерања потрошње цигарета у корист оних из вишег ценовног разреда што и јесте у складу са подацима којима располажемо. Исто тако битно је напоменути да долази до повећане потрошње увозних цигарета, које су скупље од домаћих, што иде у прилог претходно изнесеној тврдњи. Као што можемо видјети и са графа, снажан раст просјечне нето плате као и релативно скромна инфлација афирмативно дјелују када говоримо о расту прихода од ове врсте акциза.

Истичемо чињеницу да инфлација групе „алкохолна пића и дуван“, у септембру 2008. године у односу на просјек у 2005. години износи свега 2%, с тим да вјерујемо да су цијене дувана мање расле од алкохолних пића. Снажан раст просјечне нето плате омогућава подмирење потреба вишег приоритета, и оставља довољно простора (дохотка) који се усмјерава на потрошњу цигарета. Исто тако констатујемо да су цијене хране, пића, превоза и становања поскупиле највише и оне су „вукле“, CPI – индекс потрошачких цијена, а плате су највише расле у сектору здравства и социјалне заштите, као и државне управе, секторима који засигурно не учествују значајно у пушачкој популацији. Опет понављамо вриједност показатеља пораста физичког обима потрошње цигарета у 2007. години од 9.2% те раст од 14.5% у 2008. години те могуће координате у којима треба тражити одговор на овај феномен.

Увозне цигарете

² Податке за 2008 годину процијенили смо на бази просјечног удјела остварења акциза за 7 мјесеци претходне двије године, и тај коефицијент потом примјенили на расположиве стварне податке за 7 мјесеци текуће године. При томе смо посебно третирали акцизу на домаће производе као и акцизу на увозне производе. Претпоставили смо да је структура потрошње у првих 7 мјесеци репрезентативна за цијелу годину и да ће динамика потрошње остати непромијењена до краја године.

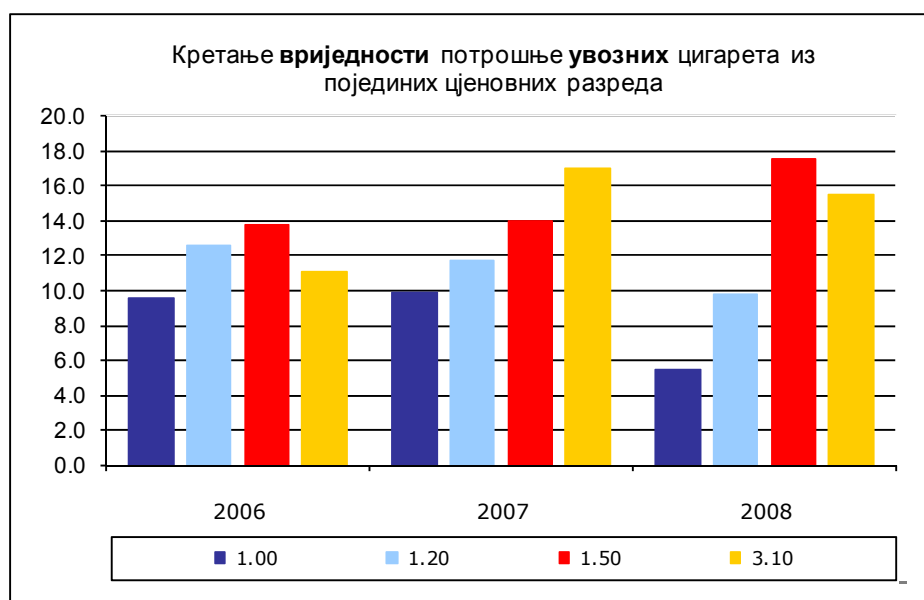
Цигарете из цјеновног разреда од **2,00 KM** су најзаступљеније и најзначајније када посматрамо увозне цигарете. Удио количине потрошње кретао се у интервалу од 34.1% до 38.7% док се удио вриједности акциза прикупљених на потрошњу цигарета из овог цјеновног разреда кретала у интервалу од 40.0% до 43.2%.

На доњем графу видимо да се удио и количине и вриједности колебао око горе поменутих вриједности. Исто тако можемо примјетити да обе посматране појаве имају исти смјер кретања који је негативан у 2007. години, али и драстичан раст како количине тако и вриједности потрошње цигарете из овог цјеновног разреда у 2008. години.

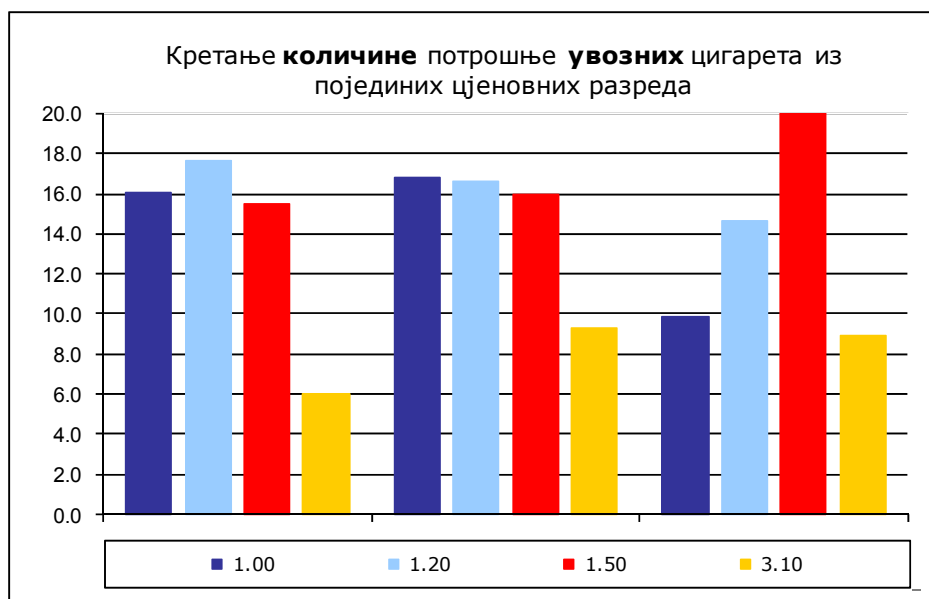
У 2007. години долази до смањења количине потрошње цигарета из овог цјеновног разреда што, сходно томе, повлачи и смањење удјела вриједности извршене акцизе. У 2008. години долази до промјене тренда тако да биљежимо значајно већи допринос ове цјеновне категорије укупној потрошњи као и вриједности извршене акцизе увозних цигарета.



Графикон 9



Графикон 10



Графикон 11

Табела 5. Вриједност и количина потрошње увозних цигарета по цјеновним разредима

ВРИЈЕДНОСТ	2006	2007	2008	КОЛИЧИНА	2006	2007	2008
1.00	9.6	9.9	5.5	1.00	16.1	16.8	9.9
1.20	12.6	11.7	9.8	1.20	17.7	16.7	14.7
1.50	13.8	14.0	17.5	1.50	15.4	15.9	20.9
2.00	42.3	40.0	43.2	2.00	35.5	34.1	38.7
3.10	11.0	16.9	15.5	3.10	6.0	9.3	8.9

Из Табеле 5. видимо да се различите цјеновне категорије понашају различито. За већину ових категорија 2007. година је преломна. Значајност потрошње цигарета из цјеновног разреда 1.00 КМ, и у погледу количине и вриједности драматично је опала у 2008. години иако је до тада биљежила скроман раст. За цигарете из цјеновног разреда 1.20 КМ можемо устврдити да њихова значајност константно опада у посматраном периоду, уз испољен нешто оштрији пад у 2008. години.

Истовремено, удио количине потрошње цигарета из цјеновног разреда 1.50 КМ константно расте и достиже вриједност од 20.9%, док њихов допринос вриједности извршене акцизе износи 17.5% у 2008. години. За цигарете из цјеновног разреда 3.10 КМ можемо рећи да биљеже снажан раст у 2007. години, али и благи пад у 2008. години.

На основу свега горе наведеног, можемо закључити да је у току посматраног периода дошло до значајног смањења потрошње цигарета из прва два цјеновна разреда уз благо смањење потрошње цигарета из највишег анализираних разреда у корист цигарета из цјеновних разреда 1.50 КМ и 2.00 КМ.

Домаће цигарете

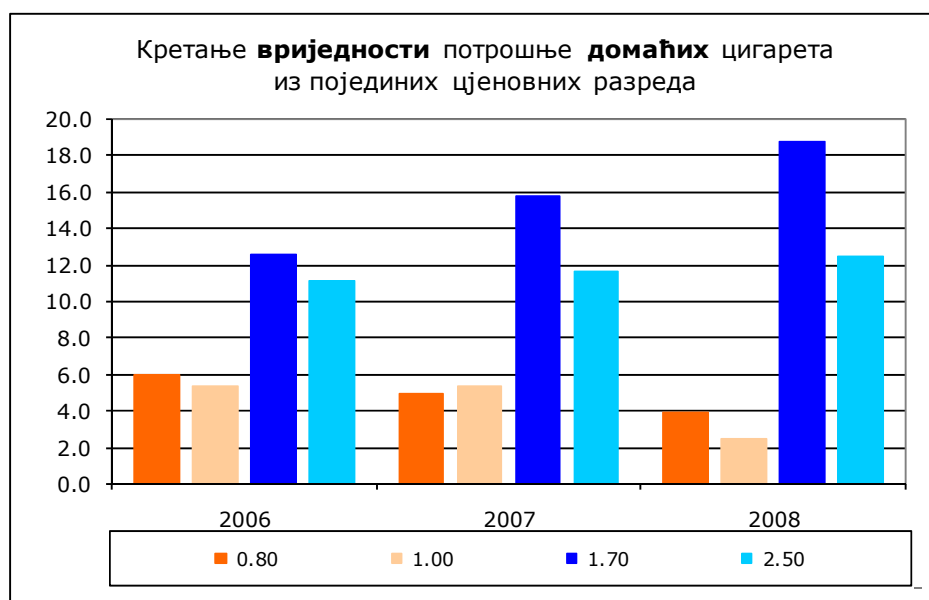
Цигарете из цјеновног разреда од **1.20 КМ** су најзаступљеније и најзначајније када посматрамо домаће цигарете. Удио количине потрошње кретао се у интервалу од 65.5% до 67.4% док се вриједност акциза прикупљених на потрошњу цигарета из овог цјеновног разреда кретала у интервалу од 60.7% до 62.2%.

На доњем графу видимо да је удио количине потрошње цигарета из посматраног најпопуларнијег цјеновног разреда константно растао у укупној потрошњи домаћих цигарета, док се вриједност извршених акциза колебала на нижем нивоу у односу на прву годину посматраног периода.

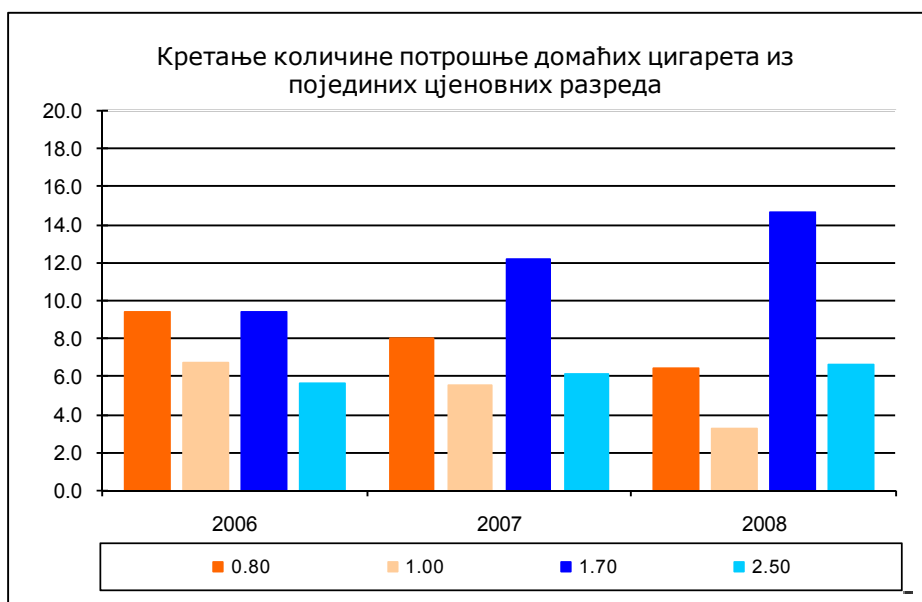
Другим рјечима видимо да 'више' у смислу количине постаје 'мање' у смислу вриједности. Одатле закључујемо, као што можемо да видимо и из доња два графа, да више расте потрошња скупљих домаћих цигарета и да оне постају све значајније како у погледу физичког обима потрошње, а још и више у погледу вриједности прикупљених акциза на њихову потрошњу.



Графикон 12



Графикон 13



Графикон 14

Табела 6. Вриједност и количина потрошње домаћих цигарета по цјеновним разредима

ВРИЈЕДНОСТ	2006	2007	2008	КОЛИЧИНА	2006	2007	2008
0.80	6.0	4.9	3.9	0.80	9.4	8.0	6.5
1.00	5.3	5.3	2.5	1.00	6.7	5.5	3.3
1.20	62.2	60.7	61.2	1.20	65.5	66.2	67.4
1.70	12.6	15.8	18.8	1.70	9.4	12.2	14.6
2.50	11.1	11.7	12.5	2.50	5.6	6.1	6.6

Из горње табеле видимо да се константно смањује потрошња домаћих цигарета у апсолутном смислу из цјеновних разреда 0.80 КМ и 1.00 КМ, као и њихов допринос вриједности извршене акције у посматраном периоду. Ове појаве су посебно изражене у 2008. години када долази до наглог пада удјела потрошње цигарета из овог цјеновног разреда.

Истовремено, удио количине потрошње цигарета из цјеновног разреда 1.70 КМ и 2.50 КМ константно расте и достиже вриједности 14.6% и 6.6%, док њихов допринос извршењу акциза у 2008. години износи 18.8% и 12.5% респективно.

Закључујемо да је у току посматраног периода дошло до помјерања потрошње цигарета ка онима из виших цјеновних разреда што је довело и до раста њихове значајности када анализирамо допринос вриједности извршене домаће акције.

Умјесто закључка

На претходних неколико страница приказали смо основне карактеристике кретања како увозне тако и домаће акције на цигарете. Видјели смо да су промјене биле оштре и веома значајне у смислу прихода по овом основу. Пробали смо објаснити и узроке тих појава на основу података које имамо и који су званични. Такође, ту су и значајне промјене у количини конзумираних цигарета које је веома тешко у потпуности објаснити на основу расположивих података. Управо ове скоковите промјене утичу на поузданост пројекција потрошње цигарета и прихода по овом основу. Једно је сигурно, потрошња цигарета у посматраном периоду се помјерала ка оним из виших цјеновних разреда. У прилог томе говори податак о стопи раста вриједности просјечно потрошене кутије цигарета која се кретала око 4%.

Овде се нисмо бавили друштвеним трошковима пушења као и активностима државе које би требало да предузме у том смислу. Значи, поред одређивања акцизне обавезе на цигарете и висине јавних прихода по том основу, требало би водити рачуна и о односу увозних и домаћих цигарета, давању подстицаја домаћим произвођачима дувана, друштвеним трошковима пушења, као и о обавези усклађивања домаће регулативе и праксе са европском. То ће бити тема коју ћемо обрадити у наредном броју билтена.

Фискално оптерећење Босне и Херцеговине у поређењу са земљама ЕУ

(Пише: Александра Регоје, макроекономиста у Одјељењу)

Увод

Једно од питања које се често поставља у посљедње вријеме је питање фискалног оптерећења, односно висине учешћа јавних прихода у укупној новоствореној вриједности неке земље у оквиру календарске године. Основни разлози зашто се за израчун оптерећења користе јавни приходи а не јавни расходи су:

- Укупна маса јавних расхода између осталог садржи и трансферна давања, преко којих држава враћа привреди и становништву један дио од онога што је узето преко инструмента јавних прихода,
- Јавни расходи се дијелом покривају јавним приходима који не представљају „оптерећење“ за становништво и привреду. Ради се о нефискалним приходима као што су нпр. јавни зајмови. Јавни зајмови у суштини значе трошење унапријед дијела јавних прихода будућих генерација и не може се довести у везу са друштвеним производом конкретне године.

Према томе, приликом обрачуна фискалног оптерећења, треба узети у обзир само јавне приходе дажбинског типа. Из обрачуна треба изузети недажбинске приходе, као што су зајмови, донације, приходи по основу приватизације и сл. Дијељењем тако дефинисаних прихода са бруто друштвеним производом земље омогућује се међународна упоредивост фискалног оптерећења бруто друштвеног производа јавним приходима, као и поређење оптерећења одређене земље у различитим временским периодима.³

Фискално оптерећење у ЕУ

Табела 7. Однос пореза (укључујући доприносе) и бруто друштвеног производа

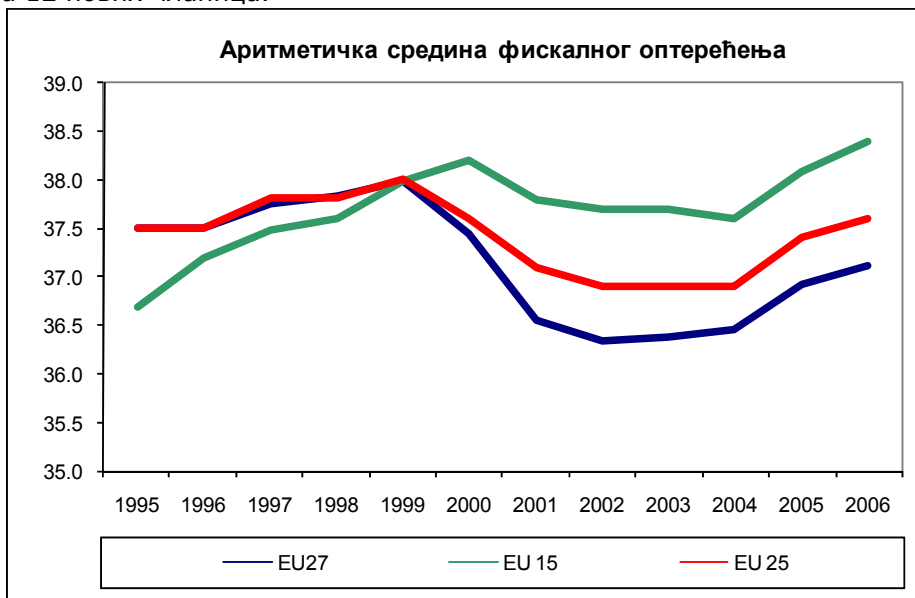
	1995	1996	1997	1998	1999	2000	2001	2002	2003	2004	2005	2006	Приход (у мил €)
BE	43,8	44,4	44,9	45,5	45,5	45,2	45,2	45,3	44,9	45	44,9	44,6	141.267
BG						32,6	31,4	30	32,6	33,9	34,1	34,4	8.628
CZ	36,2	34,7	35,0	33,3	34	33,8	34	34,8	35,7	37,4	37,1	36,2	41.328
DK	48,8	49,2	48,9	49,3	50,1	49,4	48,4	47,8	48	49	50,7	49,1	108.137
DE	39,8	40,7	40,7	40,9	41,7	41,9	40	39,5	39,6	38,8	38,7	39,3	911.520
EE	37,8	35,1	35,2	34,7	33,9	31,3	30,5	31,1	30,9	30,9	30,6	31	4.108
IE	33,1	33,1	32,4	31,7	31,8	31,7	29,8	28,5	29	30,4	30,8	32,6	56.890
EL	29,1	29,4	30,6	32,5	33,3	34,6	33	33,4	32,3	31,3	31,3	31,4	67.116
ES	32,7	33,1	33,2	33	33,6	33,9	33,5	33,9	33,9	34,5	35,6	36,5	357.981
FR	42,7	43,9	44,1	44	44,9	44,1	43,8	43,1	42,9	43,2	43,8	44,2	792.493
IT	40,1	41,8	43,7	42,5	42,5	41,8	41,5	40,9	41,3	40,6	40,6	42,3	623.972
CY	26,7	26,4	25,8	27,7	28	30	30,9	31,2	33	33,4	35,5	36,6	5.350
LV	33,2	30,8	32,1	33,7	32	29,5	28,5	28,2	28,5	28,5	29	30,1	4.887
LT	28,5	27,9	31	32	31,8	30,2	28,7	28,4	28,2	28,3	28,8	29,7	7.050
LU	37,1	37,6	39,3	39,4	38,3	39,1	39,8	39,3	38,3	37,3	37,8	35,6	12.049
HU	41,6	40,6	39	39	39,1	38,5	38,3	37,9	37,6	37,6	37,4	37,2	33.458
MT	26,8	25,4	27,5	25,6	27,3	28,2	30,4	31,5	31,4	33,1	33,7	33,8	1.710
NL	40,2	40,2	39,7	39,4	40,4	39,9	38,3	37,7	37,4	37,5	37,9	39,5	211.016
AT	41,3	42,6	44	44	43,7	42,8	44,7	43,7	43,1	42,8	42	41,8	107.738
PL	37,1	37,2	36,5	35,4	34,9	32,6	32,2	32,7	32,2	31,5	32,8	33,8	91.892
PT	31,9	32,8	32,9	33,1	34,1	34,3	33,9	34,7	34,8	34,1	35,1	35,9	55.749
RO							27,8	28,1	27,7	27,4	27,9	28,6	27.939
SI	40,2	39,1	38	38,8	39,2	38	38,2	38,6	38,8	38,9	39,3	39,1	11.908
SK	40,2	39,4	37,2	36,6	35,3	34	33	33,1	33,1	31,6	31,5	29,3	13.067
FI	45,7	47	46,3	46,1	45,8	47,2	44,6	44,6	44	43,4	44	43,5	72.596
SE	47,9	50,3	50,8	51,5	51,8	51,8	49,9	47,9	48,3	48,7	49,5	48,9	153.343
UK	35,1	35	35,5	36,5	36,9	37,4	37,1	35,6	35,3	35,7	36,6	37,4	714.208

Легенда: BE-Белгија, BG-Бугарска, CZ-Чешка Република, DK-Данска, DE-Њемачка, EE-Естонија, IE-Ирска, EL-Грчка, ES-Шпанија, FR-Француска, IT-Италија, CY-Кипар, LV-Летонија, LT-Литванија, LU-Луксембург, HU-Мађарска, MT-Малта, NL-Холандија, AT-Аустрија, PL-Пољска, PT-Португал, RO-Румунија, SI-Словенија, SK-Словачка, FI-Финска, SE-Шведска, ОК-Велика Британија

Извор: Eurostat

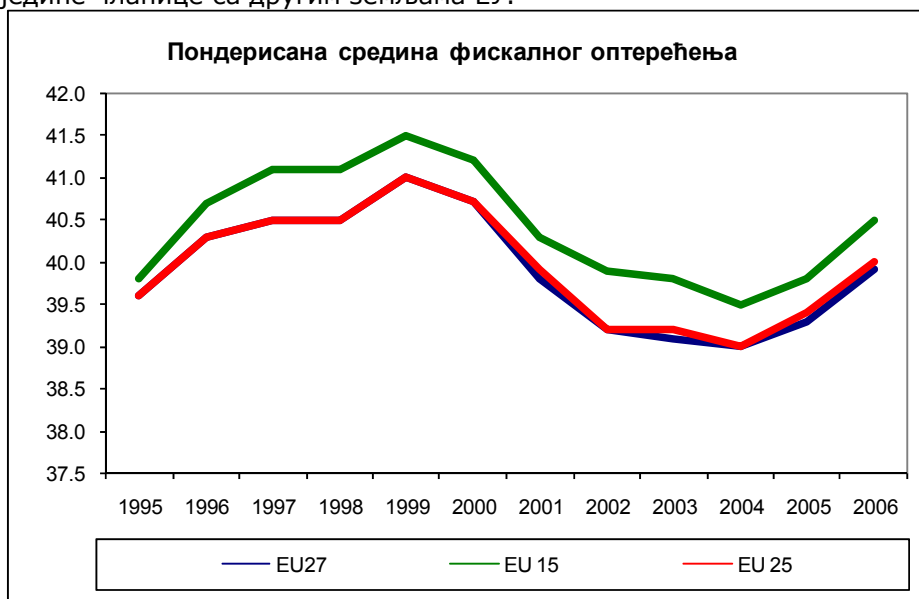
³ Више о методологији: Божидар Раичевић, „Јавне финансије“, Београд 2005

У табели 7 приказано је фискално оптерећење бруто друштвеног производа у земљама Европске уније.⁴ Пондерисана аритметичка средина пореског оптерећења свих 27 земаља чланица ЕУ износила је 39,9% у 2006.години, што је знатно изнад показатеља фискалног оптерећења многих ваневропских земаља чланица ОЕСД-а. Постоје значајне разлике показатеља оптерећења и унутар земаља садашњих чланица ЕУ, почев од 28,6% у Румунији до 49,1 у Данској.⁵ У просјеку, пореско оптерећење старих чланица тј. ЕУ-15 (земље које су приступили прије Унији прије 2004.године) знатно је изнад одговарајућих показатеља 12 нових чланица.



Графикон 15 (Извор: Eurostat)

Графикони 15 и 16 приказују аритметичку и пондерисану средину пореског оптерећења у ЕУ. Пондерисана средина фискалног оптерећења се обично користи када се пореди ЕУ као цјелина са другим земљама, док се аритметичка средина користи када се упоређују подаци поједине чланице са другим земљама ЕУ.



Графикон 16 (Извор: Eurostat)

⁴ У табели су приказани подаци за период 1995-2006.г. за све чланице, без обзира на годину приступа Унији

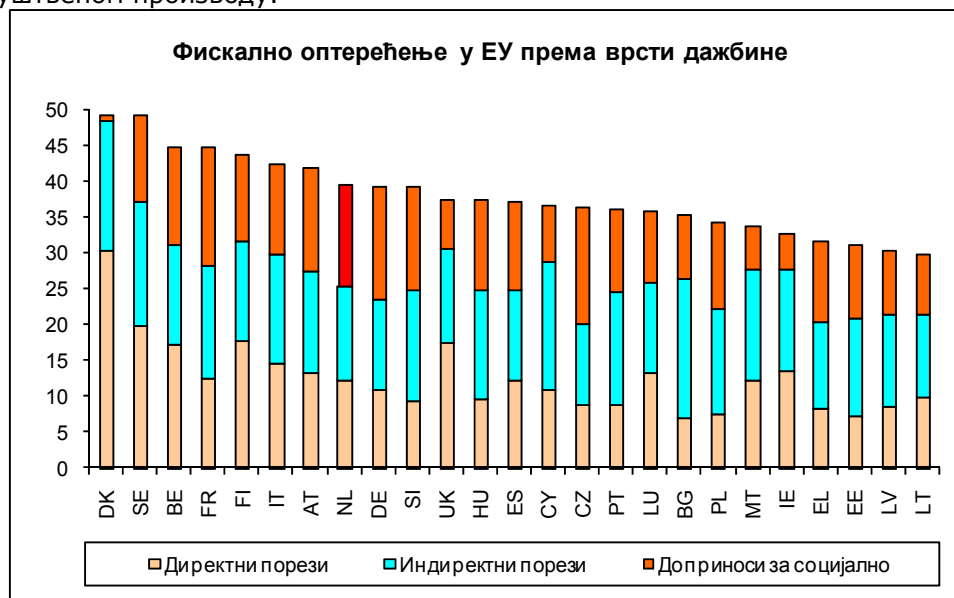
⁵ Подаци за 2006.г.

Раних деведесетих година Мастришки критерији конвергенције и Пакт о стабилности и расту подстакли су увођење мјера фискалне консолидације. У неким земљама ЕУ мјере су се заснивале на ограничавању јавне потрошње, док су се у другим заснивале на повећању пореских стопа, што је довело до раста фискалног оптерећења.

Крајем деведесетих година, многе земље смањиле су фискално оптерећење, првенствено смањењем стопа социјалног осигурања, као и пореза на доходак и добит. Тај период се карактерише и по ниском економском расту, фактору који утиче на смањене односа пореза и друштвеног производа. Примичетно је да просјечно пореско оптерећење опада почев од 2000. године, али само у периоду од неколико година. Након 2004. године слиједи поновни тренд раста пореског оптерећења. Мјере смањења пореских стопа изгубиле су на значају, услед цикличних фактора и мјера за смањење буџетских дефицита. Тако је на крају 2006. године, глобално фискално оптерећење достигло ниво из 1995. године.⁶ Највећи раст фискалног оптерећења остварен је у већим чланицама ЕУ⁷. Стога је већи раст забиљежен код показатеља пондерисане него код аритметичке средине фискалног оптерећења.

Парцијална фискална оптерећења

Фискално оптерећење дефинисано у уводу представља тзв. глобално фискално оптерећење. Поред глобалног, дефинишу се и бројна парцијална фискална оптерећења, као што су она мјерена односом дајбинских прихода и друштвеног производа на нивоу региона, или односом дајбинских прихода конкретног пореског обвезника и његовог укупног прихода.⁸ Ипак, у литератури најчешће помињано парцијално фискално оптерећење представља оно мјерено учешћем појединих врста дајбинских прихода у бруто друштвеном производу.



Графикон 17 (Извор: Eurostat, подаци за 2006)

Нове чланице ЕУ имају углавном нижи удио директних пореза у укупним, у поређењу са „старим“ чланицама (ЕУ 15). Најнижи удјели директних пореза у укупним пореским приходима⁹ у 2006. години забиљежени су у Бугарској (20,1%), Словачкој (20,4%) и Румунији (21,4%), док су највећи удјели забиљежени су у Данској (61,5%), Великој Британији (46,7%) и Ирској (41,1%). Један од разлога оваквих разлика у структури пореза међу чланицама су између осталог више пореске стопе на доходак и добит код старих чланица, као и чињеница да се ради о релативно развијенијим економијама способним да генеришу значајан дио ових прихода.

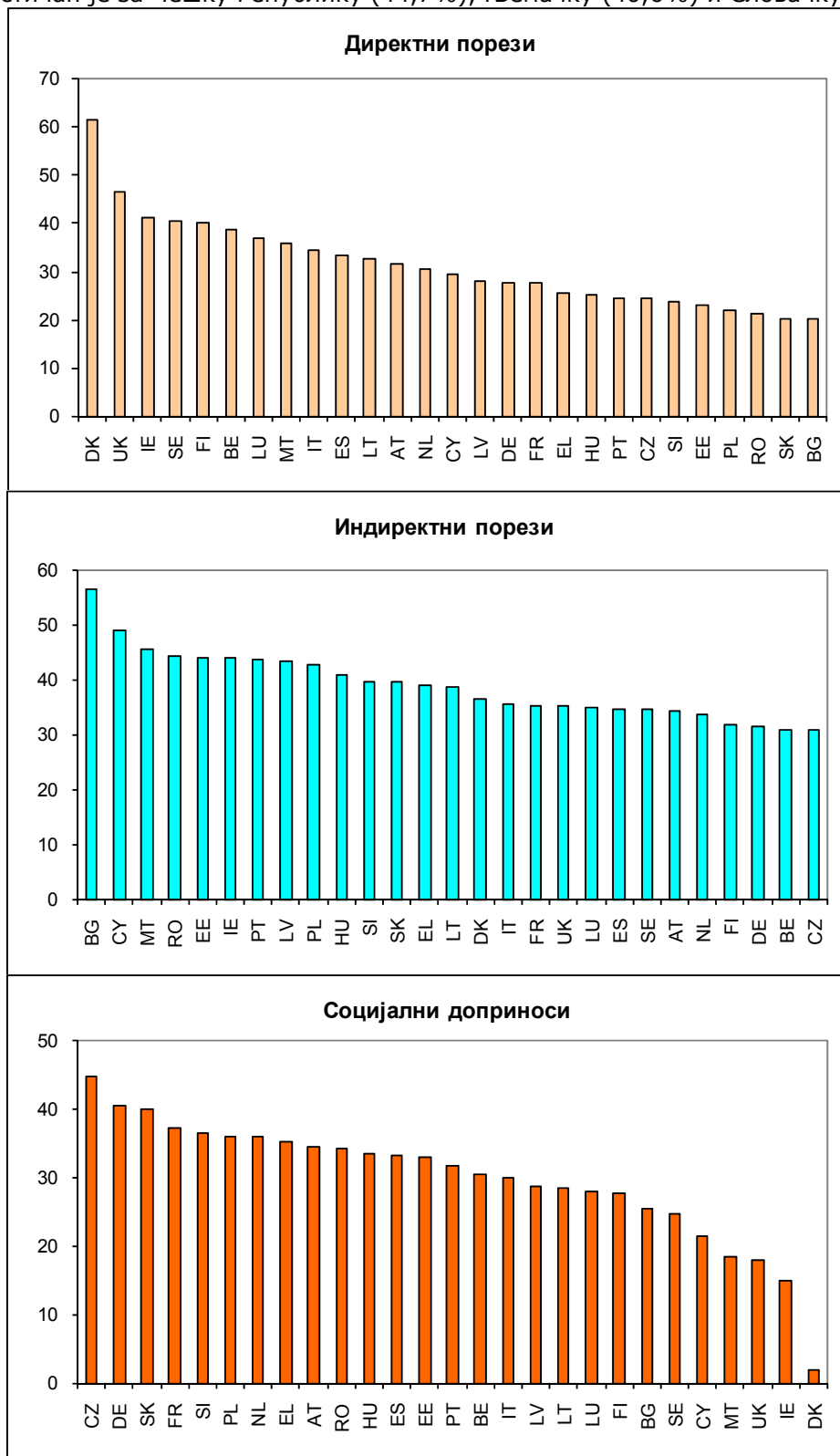
⁶ Посматрано као пондерисана средина показатеља фискалног оптерећења чланица ЕУ-27

⁷ Највећи раст пореског оптерећења у 2006. години забиљежен је у Италији, Ирској и Холандији

⁸ Божидар Раичевић, *ibid.*

⁹ Укупни порески приходи укључују доприносе за социјално осигурање

За нове чланице карактеристичан је висок удио индиректних пореза у пореским приходима. Највећи удио индиректних пореза у 2006. години забиљежан је у Бугарској (56,5%) и Кипру (49%). Висок удио социјалних доприноса у пореским приходима карактеристичан је за Чешку Републику (44,7%), Њемачку (40,6%) и Словачку (40%).

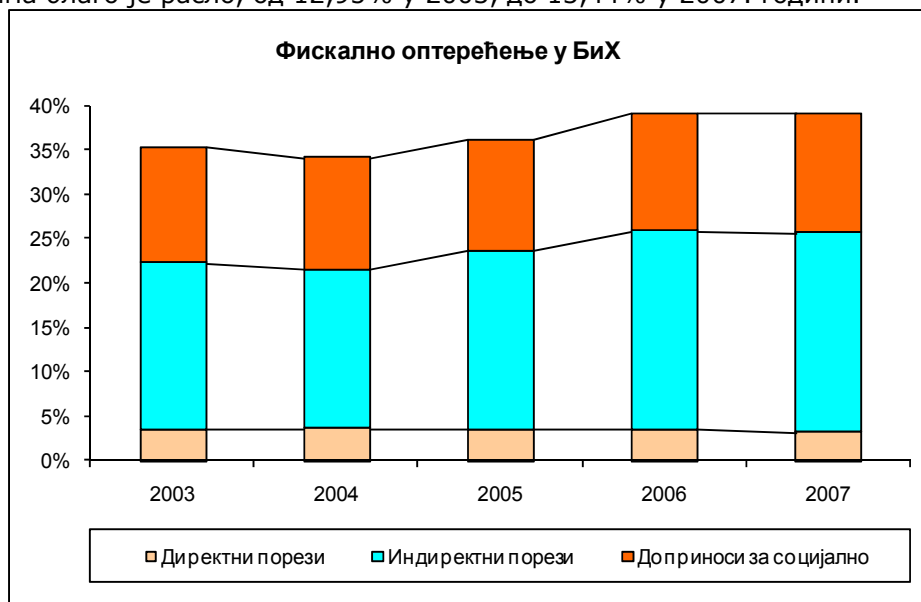


Графикон 18 Структура пореских прихода (Извор: Eurostat, подаци за 2006)

Фискално оптерећење у БиХ

Фискално оптерећење Босне и Херцеговине мјерено односом пореских прихода (укључујући социјалне доприносе) и бруто друштвеног производа износило је 39% у 2007. години. Графикон 19 приказује укупно и парцијална пореска оптерећења бруто друштвеног производа у посљедњих пет година. Укупно фискално оптерећење порасло је за 3,8 процентна поена у периоду од 2003. до 2007.године. Највећи раст забиљежен је у 2006. години (3,09 процентна поена у односу на претходну годину) првенствено због раста оптерећења индиректним порезима (2,29 процентна поена). Раст фискалног оптерећења индиректним порезима у 2006. години може се објаснити чињеницом да се ради о години увођења пореза на додатну вриједност, када је дошло до снажног раста прихода од индиректних пореза од 25,8%¹⁰ у односу на претходну годину.

Фискално оптерећење директним порезима благо је опадало у протеклом периоду, од 3,52% у 2003, до 3,26% у 2007. години. Са друге стране, оптерећење социјалним доприносима благо је расло, од 12,95% у 2003, до 13,44% у 2007. години.



Графикон 19

Извор: Агенција за статистику БиХ и ЦББИХ

Ако упоредимо фискално оптерећење БиХ са земљама ЕУ (графикон 20) можемо закључити да глобално оптерећење не одступа знатно од просјека земаља чланица, док се парцијална оптерећења знатно разликују. Узрок томе је значајна разлика у структури пореских прихода Босне и Херцеговине и чланица ЕУ. Ипак, треба имати у виду да подаци нису у потпуности упоредиви збор различитих методологија компилације података о владиним финансијама.¹¹

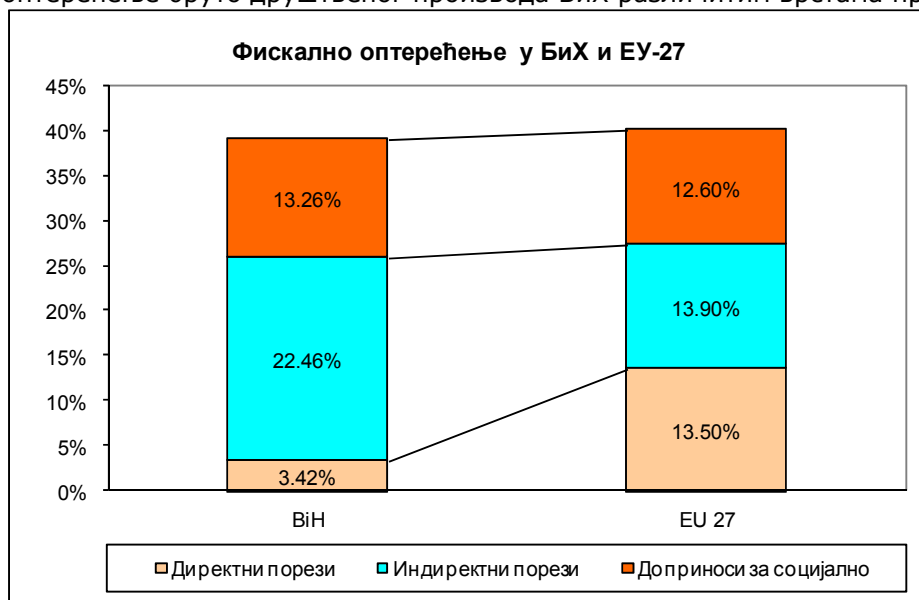
Европска Унија генерише знатно већи удио пореских прихода од директних пореза у односу на БиХ (33,8 % у поређењу са 8,7% у БиХ).¹² Са друге стране, БиХ има знатно већи удио индиректних пореза у укупним пореским приходима (57,4% у 2006. години у односу на 34,9% у ЕУ). У поређењу са земљама ЕУ, гдје је пондерисана средина фискалног оптерећења директним порезима износила је 13,5% у 2006. години, оптерећење директним порезима у БиХ изразито је ниско. То се може објаснити доста нижим стопама опорезивања дохотка и добити у БиХ у односу на просјечне показатеље у ЕУ, али и њеним нижим економским потенцијалом. Са друге стране, у БиХ је знатно веће

¹⁰ ЦББИХ, Годишњи оперативни извјештаји за 2006. и 2005 г.

¹¹ Више о упоредивости међународних статистичких методологија у Билтену бр. 30

¹² Подаци за 2006. годину. Порески приходи укључују социјалне доприносе. Подаци за ЕУ представљају пондерисану средину чланица ЕУ-27.

оптерећење индиректним порезима него што износи пондерисани просјек земаља ЕУ (22,46 у односу на 13,9%). У наредним бројевима билтена ћемо појединачно анализирати фискално оптерећење бруто друштвеног производа БиХ различитим врстама прихода.



Графикон 20

Извор: Eurostat, Агенција за статистику БиХ и ЦББиХ (2006.г.)

Ипак, за цјеловитију оцјену фискалног оптерећења потребно је посматрати тзв. „релативни порески притисак“¹³ који се дефинише узимањем у обзир користи које се кроз јавне расходе враћају пореским обвезницима. Другим ријечима, ако се јавни приходи враћају привреди у облику субвенција или се расходи рационално употребе за раст производње и друштвеног производа, онда фискално оптерећење може порастати, а да то не смета економији и појединцима.

Нови Закон о порезу на некретнине Брчко Дистрикта

(припремила dr.sc. Динка Антић)

Од 1. јануара 2009.г. очекује се примјена Закона о порезу на некретнине Брчко Дистрикта БиХ, којег је Скупштина Дистрикта усвојила још 18. јула 2007. године. Законом је остављен период у којем се требају окончати све потребне радње у Дирекцији за финансије Дистрикта и донијети сва подзаконска акта којима се треба омогућити пуна примјена Закона.

Законом се уводи годишњи порез на некретнине које се налазе у Дистрикту. Порез на некретнине плаћа се по основи:

- власништва над некретнином,
- употребе
- права посједа или
- права грађења.

Предмет опорезивања је некретнина која се налази на подручју Дистрикта на дан 31. децембра године која претходи години када се врши разрез пореза. Некретнина укључује све земљиште, све што је трајно спојено с њим или што је изграђено на, изнад или испод површине земљишта.

Дирекција за финансије је дужна успоставити фискални регистар некретнина у форми

¹³ Божидар Раичевић, Ibid.

дигиталне базе података или у папирном облику, на темељу које се врши процјена некретнина, годишњи разрез и наплата пореза. Фискални регистар је јавног карактера. Порески обвезници су дужни у року од 60 дана од дана примјене овог закона поднијети пријаву Дирекцији о својим некретнинама које се налазе на подручју Дистрикта, а у року од 30 дана од дана стицања, отуђења или промјене вриједности некретнине поднијети пријаву Дирекцији о насталој промјени.

Порески обвезник је особа која је у посједу некретнине или корисник некретнине. Посједник некретнине представља особу која има власништво над некретнином без обзира да ли власништво проистиче по основи регистравања у грунтовници или само у катастру. Корисник некретнина је особа која користи или заузима некретнину, уколико се посједник некретнине не може утврдити или се не може пронаћи. У случају права грађења или права употребе порески обвезник јесте корисник некретнине, уколико не плаћа накнаду закупа, а власник грађевинског објекта је порески обвезник за дати објект и земљиште.

Пореску основицу за порез на некретнине представља тржишна вриједност некретнине. Тржишна вриједност је вриједност некретнине утврђена процјеном на основи услова на тржишту на дан 31. децембра претходне године. Дирекција прописује јединствене стандарде за процјену тржишне вриједности некретнине, с могућношћу ревалоризације на ниже (пр. у случају више силе) или на више, у случају знатних побољшања на некретнини, промјене начина употребе или промјене власника.

Законом су предвиђена и одређена ослобађања. Од пореза на некретнине ослобођене су некретнине државе Босне и Херцеговине, њених ентитета, Дистрикта и других локалних владиних институција; некретнине вјерских заједница; некретнине које обухватају еколошки осјетљива подручја, некретнине које припадају или их користе акредитовне конзуларне и дипломатске мисије, када се некретнине користе у те сврхе и на основи реципроцитета; некретнине које посједују међународне организације; некретнине које се налазе у минским пољима и не могу се користити за нормалну употребу; индивидуални стамбени објекти порушени у протеклом рату по евиденцији мјеродавног органа Брчко дистрикта БиХ. Ослобађања се не примјењују уколико се некретнина користи у привредне сврхе ради остварања дохотка или уколико је некретнина у власништву или ако је користи невладина организација са статусом хуманитарне организације, али не искључиво у сврху за коју је регистрована.

Физичке особе имају право на порески одбитак у износу од 20.000 КМ од опорезиве вриједности објекта, под увјетом да се право региструје до 1. фебруара и ако особа користи имовину као своје пребивалиште. Осим тога, за особе са ниским примањима у случају када би плаћање пореза угрозило егзистенцију обвезника предвиђена је одгода плаћања. Одгода плаћања укључује обрачун камата, које заједно са износом пореске обавезе представљају законску хипотеку на имовину.

Законом је утврђена минимална стопа пореза на некретнине од 0,05%, као и плафон од 1,0 %. На приједлог Дирекције за финансије Скупштина Дистрикта усваја пореску стопу за сваку фискалну годину при доношењу буџета Дистрикта. Пореско раздобље представља календарску годину. Дирекција до 31. марта текуће године доставља разрез пореза обвезнику. Порески обвезник порез плаћа у двије рате, до 30. јуна и до 31. децембра текуће године, с тим да прва рата не може бити мања од 50% пореске обавезе.

Консолидовани извјештаји

(припремила: Мирела Кадић, помоћник за истраживачки рад)

Табела 8. (Консолидовани извјештаји: БиХ: ентитети, ЈР)

Консолидовани извјештај укључује:

- приходе од индиректних пореза које прикупља Управа за индиректно опорезивање на Јединствени рачун,
- трансфере са Јединственог рачуна УИО за сервисирање вањског дуга,
- трансфере са Јединственог рачуна УИО за финансирање Брчко Дистрикта, кантона, опћина и Дирекција за путеве,
- приходе буџета Босне и Херцеговине са Јединственог рачуна УИО,
- приходе и расходе буџета Федерације БиХ,
- приходе и расходе буџета Републике Српске.

Табела 9. (Консолидовани извјештаји: БиХ: држава, ентитети, Брчко Дистрикт, кантони)

1. Консолидовани извјештај укључује:

- приходе и расходе буџета БиХ
- приходе и расходе буџета Брчко Дистрикта
- приходе и расходе буџета РС
- приходе и расходе буџета ФБиХ
- приходе и расходе буџета кантона

2. У извјештај је укључена амортизација вањског дуга

3. Подаци нису у потпуности упоредиви са претходном годином ради издвајања Фонда здравственог осигурања из Владе Брчко дистрикта као самосталне финансијске институције.

Табела 10, 11 и 12. (Консолидовани извјештаји: кантони)

Консолидовани извјештај укључује:

- Приходе и расходе буџета кантона
- Приходе и расходе буџета припадајућих општина

БиХ: ентитети и ЈР, I-VIII, 2008. г.

		I	II	III	IV	V	VI	VII	VIII	Q1	Q2	Q3	Укупно
1	Текући Приходи	411,9	381,9	482,2	490,3	457,4	476,0	559,4	488,0	1276,0	1423,7	1047,4	3747,1
11	Порески приходи	386,5	354,6	444,9	465,0	437,4	432,8	502,5	441,3	1186,0	1335,3	943,8	3465,0
111	Индиректни порези (и средства са ЈР)	370,2	325,0	405,8	424,6	415,1	409,4	479,2	419,2	1101,0	1249,1	898,3	3248,4
	ПДВ	247,3	183,8	257,3	260,5	256,9	253,7	311,8	266,2	688,5	771,1	578,0	2037,6
	ПДВ на увозе	149,5	200,9	217,0	234,0	222,7	228,6	246,4	228,2	567,4	685,3	474,5	1727,2
	ПДВ обавеза према ПДВ пријавама	128,9	100,4	94,8	100,0	102,4	109,4	124,0	125,1	324,0	311,7	249,0	884,8
	ПДВ према аутоматском разрезу од стане УИО	0,0	0,0	0,0	0,1		0,0	0,2	-0,1	0,1	0,1	0,1	0,2
	ПДВ једнократне уплате	0,3	0,1	0,2	0,1	0,1	0,1	0,1	0,0	0,6	0,2	0,2	1,0
	Остало	1,2	1,1	1,0	1,1	1,9	0,9	1,2	1,1	3,3	3,9	2,3	9,5
	Поврат ПДВ	-32,6	-118,6	-55,7	-74,6	-70,2	-85,3	-60,1	-88,1	-206,9	-230,1	-148,1	-585,1
	Царине	40,8	58,2	62,3	66,8	61,6	60,9	52,1	46,0	161,3	189,3	98,1	448,7
	Порез на промет	0,5	1,5	0,9	0,7	1,7	0,9	0,9	1,1	3,0	3,2	2,0	8,2
	Акциза	67,8	66,6	70,0	79,0	77,8	77,7	95,0	87,4	204,3	234,5	182,4	621,2
	увозни пр.	53,9	55,0	57,9	65,9	64,2	64,0	76,9	71,4	166,8	194,2	148,3	509,3
	у земљи	13,9	11,6	12,1	13,1	13,5	13,6	18,1	16,0	37,5	40,2	34,1	111,9
	Путарина	12,7	14,4	14,0	16,6	16,2	15,0	18,1	17,4	41,0	47,9	35,6	124,5
	Остало	1,4	1,4	1,8	1,5	1,6	1,7	1,6	1,4	4,7	4,8	3,0	12,4
	Остали поврати	-0,4	-0,9	-0,6	-0,7	-0,6	-0,3	-0,4	-0,3	-1,8	-1,6	-0,7	-4,2
112	Директни порези	16,3	29,6	39,1	40,4	22,3	23,3	23,3	22,1	85,0	86,1	45,5	216,6
	Порези на доходак и добит	8,0	18,8	26,6	27,4	11,0	10,1	10,1	8,0	53,4	48,5	18,1	120,0
	Остали порески приходи	8,3	10,8	12,5	13,1	11,3	13,3	13,3	14,1	31,6	37,7	27,4	96,6
12	Непорески приходи	24,3	27,1	37,1	24,5	19,8	41,9	56,3	47,4	88,5	86,2	103,7	278,5
13	Остали приходи			0,1		0,1	0,2	0,0		0,1	0,3	0,0	0,3
14	Донације/грантови	0,2	0,0	0,0	0,5	0,0	0,2	0,0		0,2	0,7	0,0	1,0
15	Трансфери виших нивоа	0,9	0,1	0,1	0,2	0,1	0,9	0,6	-0,7	1,2	1,2	-0,1	2,3

		I	II	III	IV	V	VI	VII	VIII	Q1	Q2	Q3	Укупно
2	Текући Расходи	305,0	400,2	427,7	490,2	447,9	514,1	506,3	458,8	1133,0	1452,2	965,1	3550,2
21	Текући издаци	48,5	68,7	85,7	80,4	77,2	99,0	61,6	85,5	202,9	256,6	147,0	606,5
211	Плате и накнаде	45,2	61,0	68,5	67,1	65,9	86,4	48,0	69,3	174,6	219,4	117,3	511,3
212	Издаци за материјал и услуге	3,3	7,7	17,2	13,2	11,3	12,6	13,5	16,2	28,3	37,2	29,7	95,2
22	Грантови/Социјални трансфери/Субвенције	13,7	53,5	64,6	79,5	68,5	95,9	107,6	87,4	131,9	243,9	194,9	570,7
	Трансфери домаћинствима	10,7	48,5	43,4	56,1	50,3	67,2	58,1	56,1	102,7	173,6	114,2	390,5
	Трансфери организацијама/институцијама	0,3	1,2	5,9	5,1	8,9	6,1	11,8	12,3	7,4	20,1	24,1	51,6
	Субвенције	2,7	3,8	15,2	18,3	9,3	22,6	37,7	19,0	21,8	50,2	56,6	128,6
23	Плаћање камате	0,6	10,1	13,6	5,4	16,2	19,8	0,6	13,5	24,3	41,5	14,1	79,9
24	Остали издаци/потрошња/трансфери	1,9	44,4	25,5	32,1	36,7	37,3	30,2	30,0	71,8	106,1	60,1	238,1
25	Трансфери са ЈР	224,3	205,4	219,8	248,2	226,9	239,7	287,6	220,8	649,5	714,9	508,4	1872,8
	од чега: Буџет БиХ	51,6	51,6	61,5	57,6	52,3	54,9	60,2	54,9	164,8	164,8	115,1	444,8
	од чега: ФБиХ / кантони, општине, Дирекција за цесте	130,8	121,1	117,7	144,6	135,4	141,6	153,5	135,7	369,6	421,5	289,2	1080,4
	од чега: РС / градови, општине, ЈП "Путеви РС"	30,7	22,7	28,4	33,1	26,5	30,4	57,1	17,0	81,8	89,9	74,2	245,9
	од чега: Брчко	11,2	10,0	12,1	13,1	12,7	12,8	16,8	13,1	33,3	38,6	29,9	101,8
27	Трансфери кантонима, општинама и градовима	17,2	18,1	18,7	40,2	23,0	25,4	17,5	21,7	54,0	88,5	39,2	181,8
28	Нето позајмљивање*	-1,3		-0,1	4,4	-0,7	-3,0	1,2		-1,4	0,7	1,2	0,5
3	Нето набавка нефинансијских средстава	4,7	4,7	8,4	13,3	6,5	19,3	16,7	11,1	17,8	39,2	27,8	84,8
4	Владин суфицит (+)/ дефицит(-) (1-2-3)	102,2	-23,0	46,1	-13,3	3,0	-57,4	36,5	18,1	125,2	-67,7	54,6	112,1
5	Нето финансирање**	-0,57	-1,4	-35,2	-9,0	-5,6	-8,2	-2,0	-34,9	-37,2	-22,8	-37,0	-97,0

Табела 8.

БиХ: држава, ентитети, Брчко Дистрикт, кантони I-VII, 2008 г.

	I	II	III	IV	V	VI	VII	Q1	Q2	Q3	I-VII 2008
1 Приходи (11+12+13+14)	423.907.371	419.830.532	483.068.613	556.052.141	468.517.302	497.134.554	532.971.062	1.326.806.516	1.521.703.997	532.971.062	3.381.481.575
11 Приходи од пореза	365.884.873	361.235.083	419.722.044	440.244.102	417.019.360	418.125.827	445.403.847	1.146.841.999	1.275.389.289	445.403.847	2.867.635.135
Порези на добит појединаца и предузећа	18.111.809	24.534.333	35.964.793	33.784.658	17.149.409	15.838.074	17.674.377	78.610.934	66.772.142	17.674.377	163.057.454
Порези на плате и радну снагу	20.074.584	28.816.874	25.692.452	32.049.227	27.338.511	29.409.851	30.551.028	74.583.910	88.797.590	30.551.028	193.932.528
Порез на имовину	2.214.127	2.371.659	1.696.239	1.745.895	1.540.358	1.592.552	1.867.360	6.282.024	4.878.806	1.867.360	13.028.190
Приходи од индиректних пореза*	324.480.548	303.963.832	351.223.953	371.126.040	367.318.003	367.943.199	392.633.622	979.668.334	1.106.387.242	392.633.622	2.478.689.198
Остали порези	1.003.805	1.548.385	5.144.607	1.538.282	3.673.078	3.342.150	2.677.459	7.696.797	8.553.510	2.677.459	18.927.766
12 Непорески приходи	56.389.323	56.149.652	61.220.330	54.319.749	41.934.122	76.245.023	84.065.117	173.759.305	172.498.894	84.065.117	430.323.316
13 Текуће потпоре (Грантови)	1.513.148	2.389.365	2.060.368	61.486.462	9.504.312	2.549.536	3.487.865	5.962.881	73.540.310	3.487.865	82.991.056
14 Остали приходи	120.027	56.432	65.872	1.828	59.509	214.167	14.233	242.331	275.504	14.233	532.068
2 Расходи (21+22+23)	316.074.784	365.852.430	372.739.333	464.218.454	436.927.114	518.065.658	499.770.802	1.054.666.547	1.419.211.226	499.770.802	2.973.648.575
21 Текући издаци	315.668.774	363.353.017	369.619.421	455.405.173	433.630.837	515.651.324	494.588.211	1.048.641.213	1.404.687.334	494.588.211	2.947.916.758
Плате и накнаде	173.384.264	176.831.289	177.108.249	192.306.714	189.580.814	218.520.692	195.877.488	527.323.802	600.408.220	195.877.488	1.323.609.510
од чега: Бруто плате	148.024.166	150.109.364	150.336.024	160.421.313	158.839.536	175.286.435	151.065.163	448.469.554	494.547.284	151.065.163	1.094.082.001
од чега: Накнаде	25.360.098	26.721.925	26.772.225	31.885.401	30.741.278	43.234.256	44.812.325	78.854.248	105.860.935	44.812.325	229.527.508
Доприноси послодавца и остали доприноси	8.231.021	8.469.281	8.339.164	9.448.301	9.398.233	11.378.568	7.655.969	25.039.465	30.225.101	7.655.969	62.920.536
Издаци за материјал и услуге	26.336.520	35.359.678	44.612.437	43.158.361	39.587.953	43.944.017	43.009.932	106.308.635	126.690.332	43.009.932	276.008.899
Грантови	103.187.783	128.805.949	133.192.342	204.691.714	178.740.713	221.866.834	247.126.325	365.186.074	605.299.261	247.126.325	1.217.611.659
Издаци за камате и остале накнаде	4.529.186	13.886.820	6.367.230	5.800.083	16.323.124	19.941.213	918.497	24.783.236	42.064.421	918.497	67.766.154
22 Остали расходи	2.064.457	2.196.423	2.900.735	4.780.059	4.064.912	3.160.173	4.314.619	7.161.614	12.005.143	4.314.619	23.481.377
23 Нето позајмљивање*	-1.658.447	302.990	219.176	4.033.222	-768.636	-745.838	867.972	-1.136.280	2.518.748	867.972	2.250.440
3 Нето набавка нефинансијских средстава	9.660.446	7.610.028	10.375.184	20.352.056	18.223.714	31.868.537	30.889.037	27.645.658	70.444.306	30.889.037	128.979.001
4 Владин суфицит/дефицит (1-2-3)	98.172.141	46.368.074	99.954.096	71.481.630	13.366.475	-52.799.641	2.311.223	244.494.311	32.048.465	2.311.223	278.853.999
5 Нето финансирање**	-11.358.160	-13.075.109	-12.188.258	-8.667.075	-5.715.626	-8.410.429	-2.471.593	-36.621.527	-22.793.130	-2.471.593	-61.886.251

Табела 9

Босанско подрињски кантон, I-VII, 2008. г.

		I	II	III	IV	V	VI	VII	Q1	Q2	Q3	I-VII 2008	I-VII 2007
1	Приходи (11+12+13+14)	2.768.849	2.750.910	3.037.627	3.311.453	5.735.885	3.985.677	5.795.821	8.557.385	13.033.015	5.795.821	27.386.222	23.599.072
11	Приходи од пореза	2.467.845	2.248.870	2.728.926	2.830.978	2.725.008	2.848.934	3.038.011	7.445.640	8.404.921	3.038.011	18.888.572	16.740.432
	Порези на добит појединаца и предузећа	37.212	65.132	44.962	31.750	51.546	38.941	25.966	147.305	122.237	25.966	295.508	247.814
	Порези на плате и радну снагу	160.574	255.134	266.876	314.130	250.979	250.126	281.557	682.584	815.235	281.557	1.779.377	1.481.842
	Порез на имовину	32.174	77.592	51.961	55.401	53.291	71.460	61.718	161.727	180.153	61.718	403.598	179.444
	Домаћи порези на добра и услуге (по прописима до 31.12.2005)	58.243	64.563	10.764	7.722	26.260	21.794	52.691	133.570	55.776	52.691	242.038	262.780
	Приходи од индиректних пореза	2.172.347	1.775.526	2.343.046	2.408.667	2.330.852	2.453.168	2.603.354	6.290.919	7.192.687	2.603.354	16.086.959	14.511.737
	Остали порези	7.296	10.922	11.317	13.308	12.080	13.445	12.725	29.534	38.833	12.725	81.092	56.815
12	Непорески приходи	242.861	391.911	238.928	380.340	253.382	509.700	415.748	873.700	1.143.422	415.748	2.432.871	1.482.342
13	Грантови	19.326	104.955	66.742	96.622	2.754.508	623.844	2.327.001	191.023	3.474.974	2.327.001	5.992.998	5.293.798
14	Остали приходи	38.817	5.174	3.032	3.512	2.986	3.199	15.061	47.022	9.698	15.061	71.781	82.500
2	Расходи (21+22)	2.680.335	2.890.455	3.317.224	3.218.587	3.082.728	3.761.428	3.869.327	8.888.015	10.062.743	3.869.327	22.820.085	18.210.110
21	Текући издаци	2.680.335	2.890.977	3.317.663	3.219.507	3.082.812	3.761.866	3.869.807	8.888.975	10.064.185	3.869.807	22.822.967	18.186.299
	Плате и накнаде	1.510.491	1.614.763	1.602.434	1.609.114	1.634.022	1.656.784	1.930.869	4.727.688	4.899.920	1.930.869	11.558.478	8.394.623
	од чега: Бруто плате	1.295.121	1.377.112	1.342.975	1.340.794	1.371.096	1.350.562	1.330.774	4.015.209	4.062.453	1.330.774	9.408.436	6.497.543
	од чега: Накнаде	215.370	237.650	259.460	268.320	262.925	306.222	600.095	712.480	837.467	600.095	2.150.042	1.897.080
	Доприноси послодавца и остали доприноси	161.773	164.952	166.770	165.738	168.521	177.070	163.737	493.495	511.329	163.737	1.168.560	789.564
	Издаци за материјал и услуге	405.810	528.559	524.316	411.936	317.417	310.080	261.763	1.458.685	1.039.433	261.763	2.759.880	2.899.822
	Грантови	602.070	580.335	1.022.392	1.031.353	958.553	1.611.663	1.512.014	2.204.798	3.601.569	1.512.014	7.318.381	6.085.913
	Издаци за камате и остале накнаде	191	2.368	1.364	1.366	1.489	1.269	1.424	3.923	4.124	1.424	9.472	14.877
	Дознаке нижим потрошачким јединицама	0	0	386	0	2.810	5.000	0	386	7.810	0	8.196	1.500
22	Нето позајмљивање*	0	-522	-438	-920	-83	-438	-480	-960	-1.441	-480	-2.881	23.811
3	Нето набавка нефинансијских средстава	70.853	55.825	369.530	210.721	69.281	15.057	49.568	496.208	295.059	49.568	840.835	629.699
4	Владин суфицит/дефицит (1-2-3)	17.660	-195.370	-649.127	-117.855	2.583.875	209.192	1.876.926	-826.837	2.675.213	1.876.926	3.725.301	4.759.263
5	Нето финансирање**	-8.193	-18.465	-129.110	-12.050	-11.993	-11.770	-43.377	-155.768	-35.813	-43.377	-234.959	-84.309

Табела 10

Бања Лука: Бана Лазаревића, 78 000 Бања Лука, Тел/фах: +387 51 335 350, Е-маил: ома@уино.гов.ба
 Сарајево: Ђоке Мазалића 5, 71 000 Сарајево, Тел:+387 33 279 553, Фах:+387 33 279 625, Веб: www.ома.уино.гов.ба

Посавски кантон, I-VII, 2008. г.

		I	II	III	IV	V	VI	VII	Q1	Q2	Q3	I-VII 2008	I-VII 2007
1	Приходи (11+12+13+14)	3.490.226	3.075.106	3.170.705	3.190.802	4.655.629	3.414.978	4.422.218	9.736.037	11.261.409	4.422.218	25.419.664	23.012.226
11	Приходи од пореза	2.599.548	2.249.073	2.760.559	2.719.794	2.678.273	2.826.659	2.961.125	7.609.180	8.224.726	2.961.125	18.795.031	18.355.111
	Порези на добит појединаца и предузећа	117.870	145.482	103.275	38.614	46.127	22.584	27.568	366.627	107.324	27.568	501.520	577.229
	Порези на плате и радну снагу	223.105	266.557	239.037	266.437	256.950	261.103	263.378	728.699	784.491	263.378	1.776.568	1.532.078
	Порез на имовину	43.961	37.479	68.256	20.487	37.242	54.317	23.264	149.696	112.046	23.264	285.006	288.653
	Домаћи порези на добра и услуге (по прописима до 31.12.2005)	54.757	31.903	34.642	28.218	29.133	38.147	32.852	121.302	95.498	32.852	249.653	306.063
	Приходи од индиректних пореза	2.126.256	1.729.663	2.275.991	2.340.381	2.267.159	2.382.851	2.531.023	6.131.910	6.990.391	2.531.023	15.653.324	15.437.807
	Остали порези	33.598	37.989	39.358	25.656	41.662	67.657	83.039	110.945	134.975	83.039	328.959	213.281
12	Непорески приходи	705.479	768.601	345.643	424.611	385.627	413.742	578.954	1.819.724	1.223.980	578.954	3.622.658	3.246.401
13	Грантови	95.722	1.000	60.143	44.569	1.590.770	173.619	882.139	156.865	1.808.958	882.139	2.847.962	1.245.667
14	Остали приходи	89.476	56.432	4.360	1.828	959	958	0	150.268	3.745	0	154.013	165.047
2	Расходи (21+22)	2.392.746	2.561.099	3.270.755	3.181.784	3.468.213	3.952.333	3.094.834	8.224.601	10.602.330	3.094.834	21.921.765	17.568.577
21	Текући издаци	2.392.746	2.563.099	3.268.904	3.181.784	3.468.213	3.952.333	3.080.793	8.224.750	10.602.330	3.080.793	21.907.873	17.566.377
	Плате и накнаде	1.505.819	1.541.399	1.507.173	1.515.393	1.659.704	1.926.055	1.322.103	4.554.391	5.101.151	1.322.103	10.977.645	9.836.845
	од чега: Бруто плате	1.155.484	1.194.786	1.179.583	1.106.774	1.337.547	1.206.031	1.059.435	3.529.854	3.650.352	1.059.435	8.239.641	7.443.535
	од чега: Накнаде	350.334	346.613	327.590	408.618	322.157	720.024	262.668	1.024.537	1.450.799	262.668	2.738.004	2.393.310
	Доприноси послодавца и остали доприноси	139.408	141.599	140.170	139.221	163.146	145.619	128.373	421.176	447.987	128.373	997.535	938.417
	Издаци за материјал и услуге	865.313	562.737	816.101	718.050	554.827	589.050	492.200	2.244.151	1.861.928	492.200	4.598.280	2.844.861
	Грантови	-134.739	315.663	804.122	807.337	1.088.809	1.291.608	1.123.189	985.047	3.187.755	1.123.189	5.295.991	3.930.328
	Издаци за камате и остале накнаде	16.947	1.701	1.337	1.782	1.727	0	14.929	19.985	3.509	14.929	38.422	15.926
	Дознаке нижим потрошачким јединицама	0	0	0	0	0	0	0	0	0	0	0	0
22	Нето позајмљивање*	0	-2.000	1.851	0	0	0	14.041	-149	0	14.041	13.892	2.200
3	Нето набавка нефинансијских средстава	677	216.414	97.679	2.859	534.061	95.221	436.157	314.770	632.140	436.157	1.383.068	284.425
4	Владин суфицит/дефицит (1-2-3)	1.096.803	297.592	-197.729	6.160	653.354	-632.575	891.227	1.196.666	26.939	891.227	2.114.831	5.159.224
5	Нето финансирање**	0	0	-3.943	-3.943	-3.973	0	-3.943	-3.943	-7.916	-3.943	-15.802	0

Табела 11

Бања Лука: Бана Лазаревића, 78 000 Бања Лука, Тел/фах: +387 51 335 350, Е-маил: ома@уино.гов.ба
 Сарајево: Ђоке Мазалића 5, 71 000 Сарајево, Тел:+387 33 279 553, Фах:+387 33 279 625, Веб: www.ома.уино.гов.ба

Средњобосански кантон, I-VII, 2008. г.

	I	II	III	IV	V	VI	VII	Q1	Q2	Q3	I-VII 2008	I-VII 2007
1 Приходи (11+12+13+14)	16.015.798	13.894.783	16.408.958	18.723.404	18.086.121	16.658.857	18.879.134	46.319.539	53.468.381	18.879.134	118.667.054	103.813.995
11 Приходи од пореза	13.387.956	11.225.963	14.029.694	15.562.952	15.584.285	14.202.745	15.655.666	38.643.612	45.349.982	15.655.666	99.649.261	86.565.817
Порези на добит појединаца и предузећа	246.556	223.469	264.274	810.388	376.224	483.833	533.809	734.299	1.670.445	533.809	2.938.553	1.891.500
Порези на плате и радну снагу	1.408.130	1.413.751	1.447.687	1.749.961	1.903.228	1.566.052	1.672.531	4.269.568	5.219.241	1.672.531	11.161.340	9.133.520
Порез на имовину	450.566	319.485	436.794	390.246	571.019	488.451	509.568	1.206.845	1.449.716	509.568	3.166.129	3.145.455
Домаћи порези на добра и услуге (по прописима до 31.12.2005)	190.326	567.959	445.738	865.869	802.556	223.689	284.716	1.204.023	1.892.114	284.716	3.380.854	1.913.290
Приходи од индиректних пореза	11.020.592	8.623.995	11.356.218	11.629.737	11.823.018	11.352.159	12.561.832	31.000.805	34.804.913	12.561.832	78.367.550	69.968.342
Остали порези	71.785	77.304	78.984	116.752	108.240	88.561	93.210	228.073	313.554	93.210	634.836	513.710
12 Непорески приходи	2.247.532	2.340.477	2.216.162	2.788.669	2.092.703	1.935.268	2.541.028	6.804.171	6.816.640	2.541.028	16.161.839	15.963.501
13 Грантови	352.810	328.343	163.102	371.783	409.132	520.844	682.440	844.256	1.301.759	682.440	2.828.454	1.371.907
14 Остали приходи	27.500	0	0	0	0	0	0	27.500	0	0	27.500	-87.230
2 Расходи (21+22)	11.579.277	13.170.769	14.869.546	17.122.464	15.287.832	19.273.778	15.728.144	39.619.592	51.684.074	15.728.144	107.031.810	89.597.231
21 Текући издаци	11.579.277	13.170.769	14.869.546	17.122.464	15.287.832	19.273.778	15.728.144	39.619.592	51.684.074	15.728.144	107.031.810	89.597.231
Плате и накнаде	7.141.901	7.499.816	7.443.584	8.452.916	8.372.930	10.842.750	7.702.861	22.085.301	27.668.595	7.702.861	57.456.758	52.837.626
од чега: Бруто плате	5.594.489	5.727.419	5.774.171	6.579.469	6.552.527	6.479.876	6.474.331	17.096.078	19.611.873	6.474.331	43.182.282	37.994.903
од чега: Накнаде	1.547.412	1.772.397	1.669.413	1.873.447	1.820.402	4.362.874	1.228.530	4.989.222	8.056.723	1.228.530	14.274.476	14.842.723
Доприноси послодавца и остали доприноси	687.751	700.190	707.070	795.654	790.199	784.381	788.470	2.095.011	2.370.234	788.470	5.253.715	4.565.310
Издаци за материјал и услуге	1.610.340	1.671.347	2.005.064	1.868.355	1.475.665	1.779.253	1.483.147	5.286.751	5.123.272	1.483.147	11.893.170	9.860.767
Грантови	2.047.067	3.214.946	4.586.870	5.914.601	4.579.694	5.768.575	5.665.433	9.848.883	16.262.870	5.665.433	31.777.186	21.747.420
Издаци за камате и остале накнаде	20.148	11.226	54.001	4.839	4.965	15.019	4.898	85.376	24.823	4.898	115.097	59.823
Дознаке нижим потрошачким јединицама	72.070	73.244	72.956	86.099	64.380	83.801	83.334	218.270	234.280	83.334	535.884	526.285
22 Нето позајмљивање*	0	0	0	0	0	0	0	0	0	0	0	0
3 Нето набавка нефинансијских средстава	200.033	171.377	328.955	498.820	777.631	1.517.129	647.669	700.365	2.793.579	647.669	4.141.613	1.140.796
4 Владин суфицит/дефицит (1-2-3)	4.236.489	552.637	1.210.457	1.102.120	2.020.658	-4.132.050	2.503.320	5.999.582	-1.009.272	2.503.320	7.493.631	13.075.968
5 Нето финансирање**	-2.266	-2.282	-2.291	-2.294	-2.304	-2.314	-2.308	-6.840	-6.913	-2.308	-16.060	-21.632

Табела 12

Бања Лука: Бана Лазаревића, 78 000 Бања Лука, Тел/фах: +387 51 335 350, Е-маил: ома@уино.гов.ба
 Сарајево: Ђоке Мазалића 5, 71 000 Сарајево, Тел:+387 33 279 553, Фах:+387 33 279 625, Веб: www.ома.уино.гов.ба