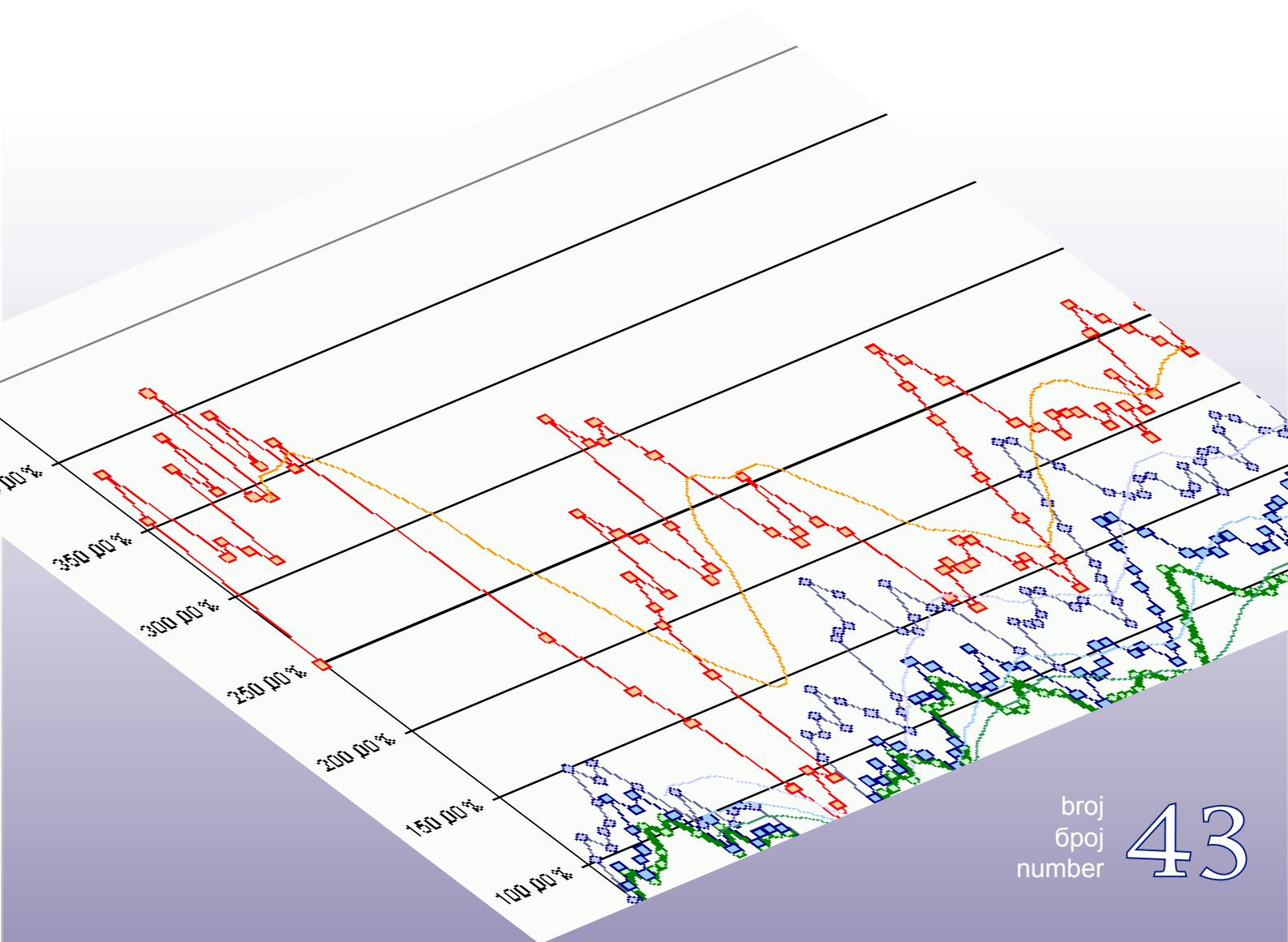




Macroeconomic Unit of the Governing Board of the Indirect Tax Authority

Oma Bilten



broj
број
number

43

Уз овај број

У последњих неколико година висину наплаћених прихода од индиректних пореза одређивали су различити фактори. У 2005.г. спајање царинских управа, увођење јединственог рачуна и успостава УИО, уз промјене у фискалној политици (јединствено законодавство на нивоу БиХ у сфери индиректних пореза и повећање стопа акциза) довели су до раста индиректних пореза. Увођење ПДВ-а је допринијело системском уређењу опорезивања потрошње и смањењу сиве економије. Карактеристике система ПДВ-а, попут једне стопе и ограниченог опсега ослобађања, уз јединствено администрирање допринијели су енормном расту прихода. Одређена прелазна законска рјешења, попут суспензије поврата обвезницима који нису извозници уз фиксну стопу издвајања у резерве на јединственом рачуну, пролонгирала су једнократне ефекте увођења ПДВ-а и на почетак 2007.г. Крај 2007.г. био је обиљежен надоласком „кризом резерви“ која се у пуној мјери испољила почетком 2008.г. Све то у извјесном степену умањује степен упоредивости временских серија у том периоду.

Турбулентна кретања на глобалном плану у 2008.г. у великој мјери су утицала на наплату прихода од индиректних пореза у Босни и Херцеговини у 2008.г. Поред глобалних кретања, која су ван домаћаја домаћих креатора економске политике, на наплату индиректних пореза је дјелимично утицало и потписивање Споразума о стабилизацији и придруживању (ССП). Потписивање ССП-а се очекивало још прије двије-три године, тако да су очекивани и негативни ефекти по приходе од царина.

Кретања на свјетском тржишту су се на различит начин одразила на наплату индиректних пореза. Први квартал донио је наставак тренда раста прихода из претходног четвртог квартала. Други, а поготово трећи квартал, донијели су енорман раст цијена нафте, сировина и хране на свјетском тржишту и тиме раст свих прихода који се обрачунавају на вриједност (ПДВ, царина). Трећи квартал је донио и примјену Споразума са ЕУ, а четврти квартал је донио финансијску кризу и почетак рецесије у великом броју земаља. Показатељи о наплаћеним приходима крајем 2008.г. показују да се финансијска криза полако преноси и на привредне субјекте у БиХ.

др. Динка Антић
шеф Одјељења

Садржај:

| | |
|--|----|
| Наплата индиректних пореза у 2008. години | 2 |
| Представљање главних налаза студије `Transition Report 2008 – Growth in transition` Европске банке за обнову и развој за Босну и Херцеговину | 9 |
| Робна размјена у периоду јануар-децембар 2008.године | 12 |
| Консолидовани извјештаји | 19 |

техничка обрада : Сулејман Хасановић, ИТ сарадник
превод : Един Смаилхоџић

Бања Лука: Бана Лазаревића, 78 000 Бања Лука, Тел/факс: +387 51 335 350, Е-mail: oma@uino.gov.ba
Сарајево: Ђоке Мазалића 5, 71 000 Сарајево, Тел:+387 33 279 553, Факс:+387 33 279 625, Web: www.oma.uino.gov.ba

Наплата прихода од индиректних пореза у 2008.г.

(припремила: др. Динка Антић)

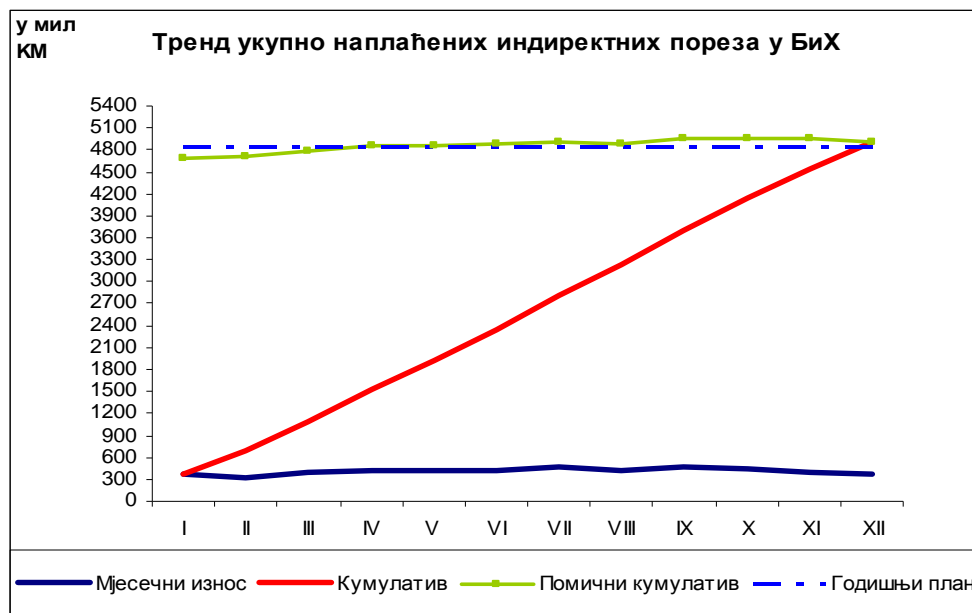
А. Методологија

Наплату индиректних пореза у прошлој години можемо анализирати на уобичајени начин поредећи мјесечна, квартална и годишња извршења у двије или више година. Међутим, с обзиром на кумулативни ефекат фактора који су утицали на наплату укупних и појединих врста индиректних пореза определијели смо се за три аналитичка приступа:

- тренд у наплати укупних индиректних пореза и прихода од ПДВ-а (који имају највећи удио у укупно наплаћеним приходима) може се сагледати у најбољој мјери уколико прошлу годину можемо подијелити у три периода, гдје први и трећи период одговарају првом и четвртом календарском кварталу, а трећи период покрива други и трећи календарски квартал;
- с обзиром на почетак примјене Споразума о стабилизацији и придруживању са ЕУ 1.7.2008.г. како би сагледали прве ефекте његове примјене на наплату царинских прихода посматраћемо и на нивоу полугодшта;
- приходи од акциза, будући да су углавном детерминисани потрошњом (у случају БиХ увозом) нафтних деривата, посматраћемо на нивоу квартала.

Б. Укупна наплата индиректних пореза

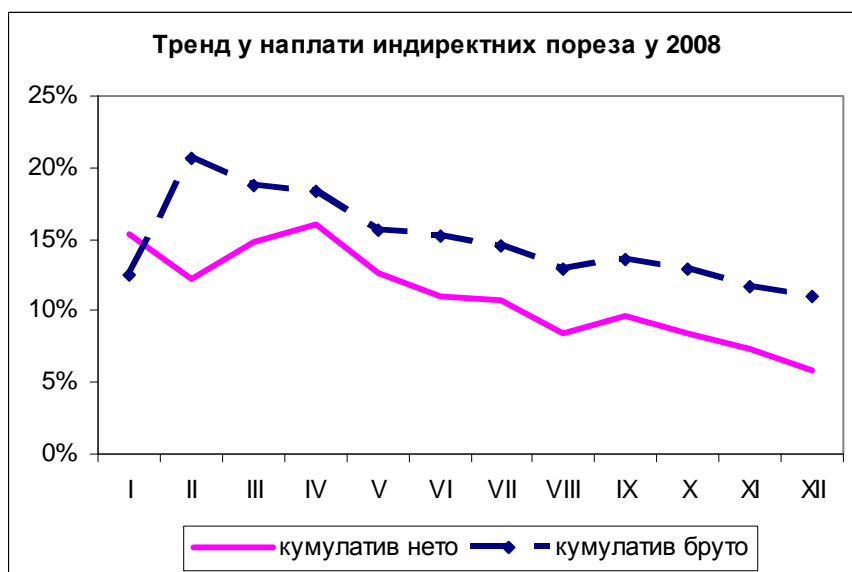
У 2008.г. Управа за индиректно опорезивање (УИО) је наплатила укупно 4,926 млрд КМ индиректних пореза у нето износу по одбитку поврата ПДВ-а и осталих индиректних пореза или 6,13% више него у истом периоду 2007.године. У том износу садржани су и приходи у висини од 16,5 мил КМ који су остали неусклађени на дан 31.12.2008.г.¹ Укључујући и неусклађене приходе план наплате индиректних пореза за 2008.г. је премашен за 1,99% (Графикон 1).



Графикон 1

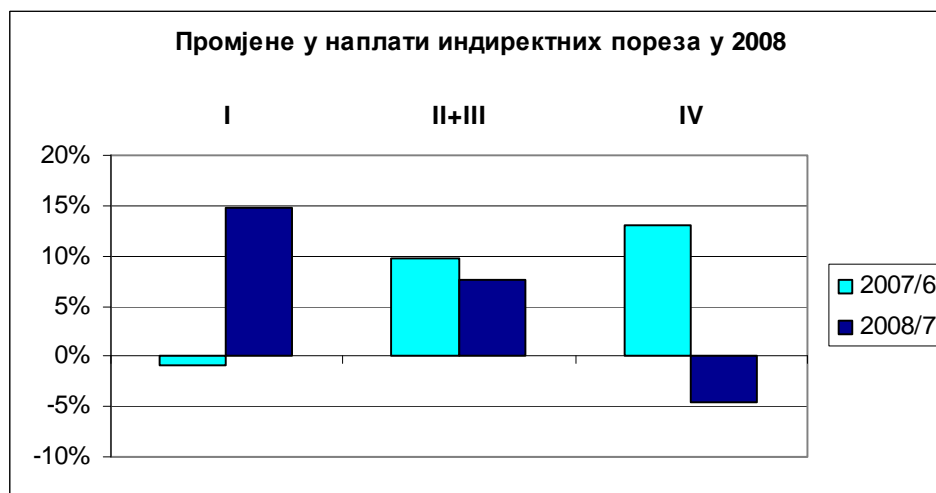
¹ Неусклађени приходи подразумевају приходе код којих не могу довести у везу аналитика уплата (јединствени рачун) и аналитичке евиденције обвезника у модулима ИТ система УИО (ПДВ, царине, акцизе).

Анализирајући мјесечне податке о наплати примјећује се силазни тренд у другој половини 2008.г. (Графикон 2).



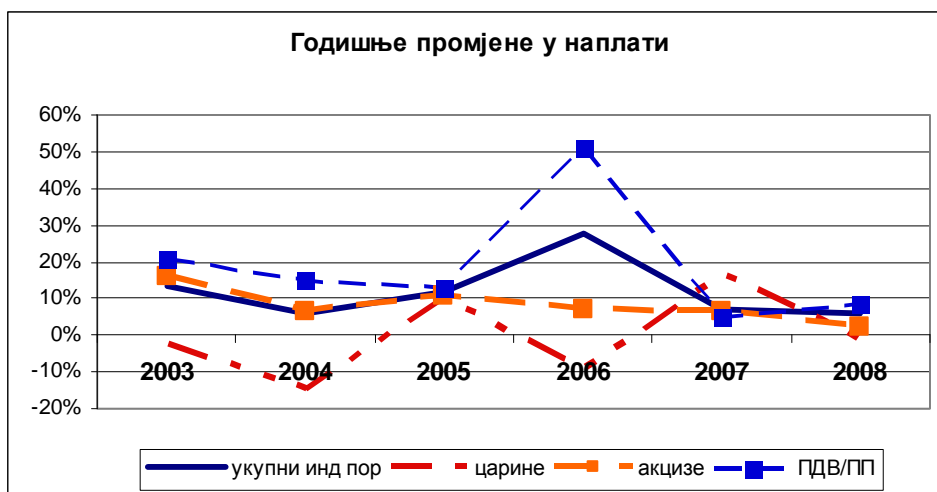
Графикон 2

Штавише, у четвртном кварталу 2008.г. наплата је била испод наплате у истом кварталу 2007.г. Главне узроке налазимо у индиректним посљедицама глобалне финансијске кризе који су се пренијели на пословање БХ компанија и на потрошњу грађана (Графикон 3).



Графикон 3

Након енормног раста прихода у 2006, те потом у 2007.г, примјећује се значајно успоравање у 2008.г, које је дијелом и очекивано. Систем ПДВ-а из почетне фазе прелази у другу фазу „зрелости“ (Графикон 4) коју карактерише успорени раст, већи поврати узроковани пореским преварама и појава дугова. Међутим, успоравање је додатно појачано дјеловањем екстерних ефеката и смањењем прихода по основу примјене Споразума са ЕУ.



Графикон 4

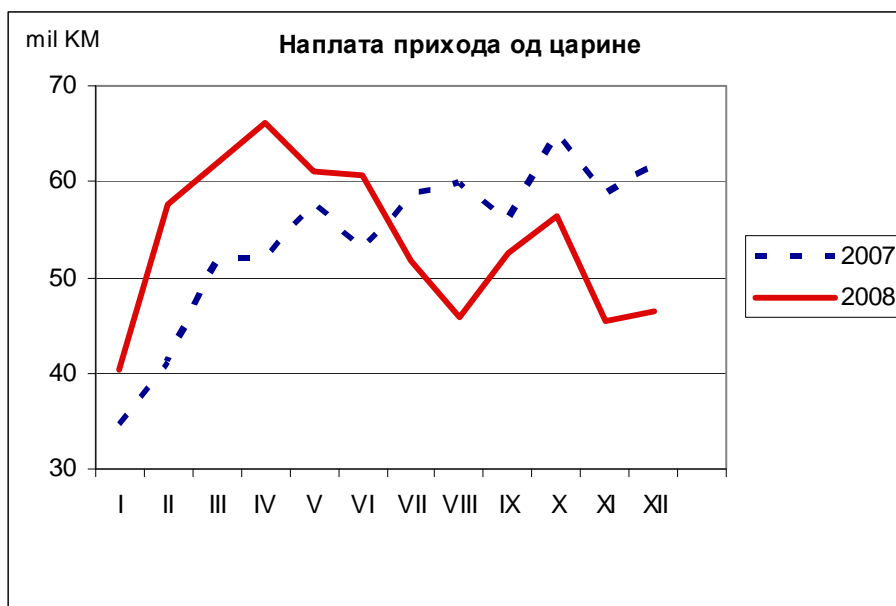


Графикон 5

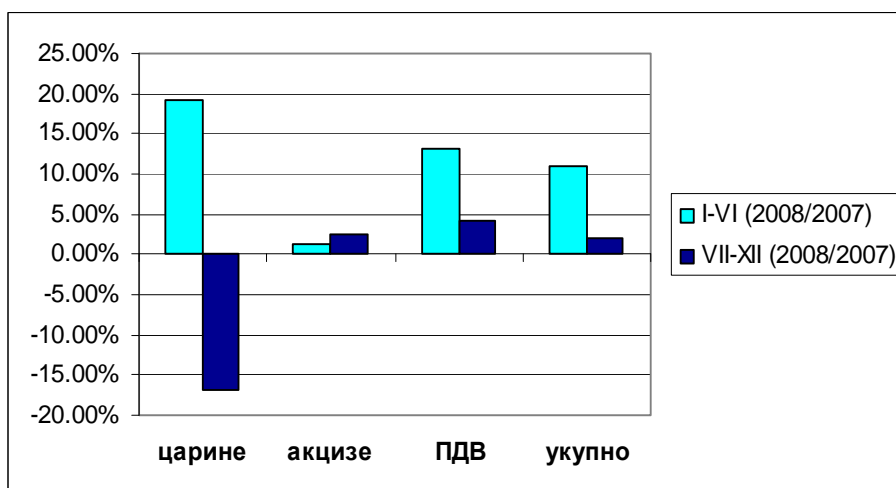
Ц. Наплата индиректних пореза по врстама

I. Царине и царинске дажбине

Раст цијена на свјетском тржишту у првој половини године је довео до снажног раста увоза БиХ, а тиме је утицао и на пораст прихода од увоза (царина и ПДВ-а). Примјена ССП је довела до пада прихода од царина у другом полугодишту, који је значајан у поређењу са растом у првом полугодишту. (Графикони 6 и 7).



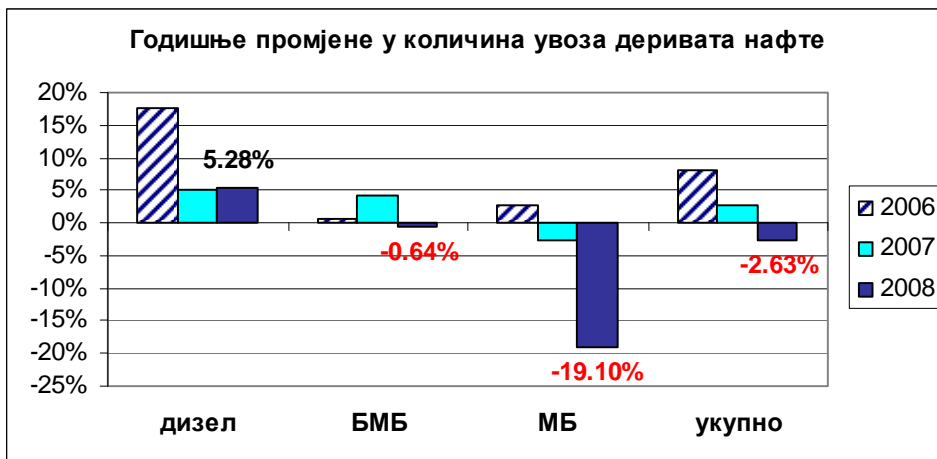
Графикон 6



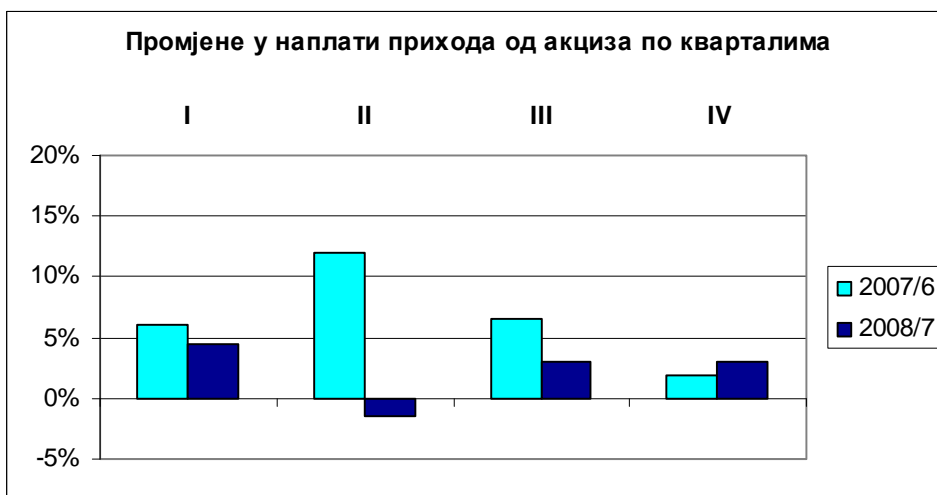
Графикон 7

II. Акцизе и путарина

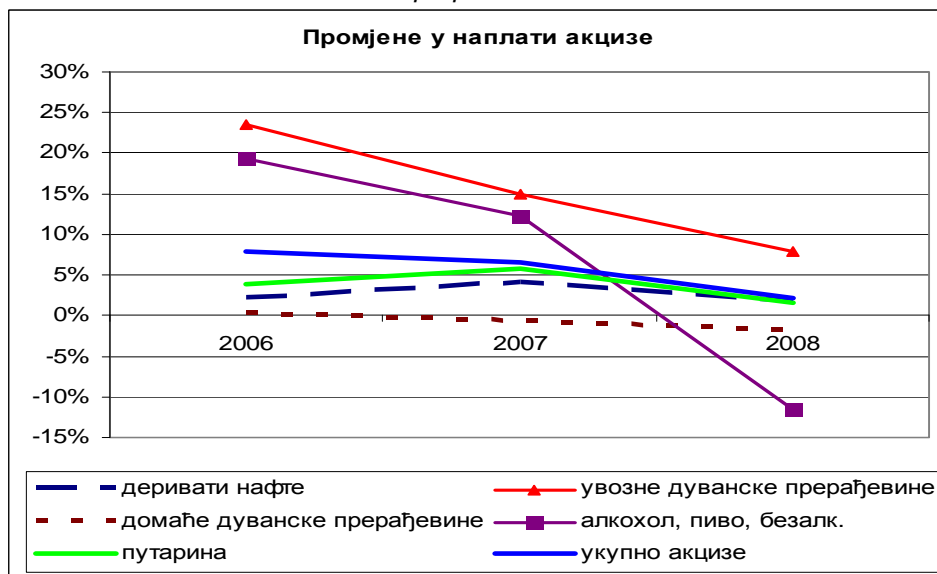
Анализирајући наплату прихода од акциза на кварталној основи уочавамо дјеловање глобалних поремећаја. Приходи од акциза су у највећем степену детерминисани потрошњом деривата нафте. Пораст цијена нафте на свјетском тржишту довео је до смањења потрошње деривата у БиХ, поготово бензина. То се одразило и на приходе од акциза и путарине, поготово у другом кварталу. Четврти квартал је донио смањење цијена деривата, што је у одређеној мјери подстакнуло увоз и потрошњу, а тиме и позитивно утицало на наплату прихода (Графикон 7), али је ипак било недовољно да би се постигао значајнији раст (Графикон 8). Поредећи са 2007.г. код свих врста акцизних производа наплаћено је мање прихода од акциза (Графикон 9).



Графикон 8



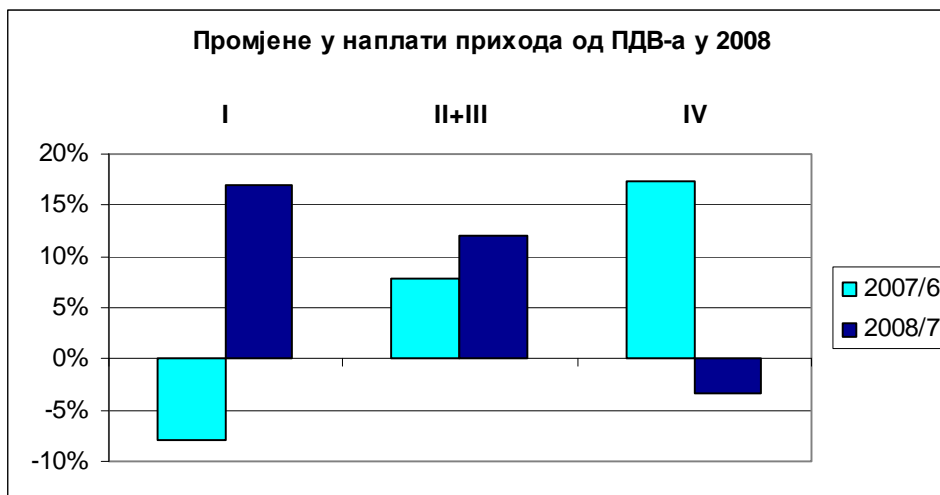
Графикон 9



Графикон 10

III. ПДВ

Примијенили смо груписање II и III квартала како бисмо истакнули шему наплате ПДВ-а у 2008.г. За разлику од прихода од акциза нагли раст цијена на свјетском тржишту довео је до снажног раста прихода од ПДВ-а у првом кварталу, али смањењем увоза одређених производа (нпр. деривата нафте) и укидањем царина на одређене производе на темељу Споразума са ЕУ дошло је до успоравања, да би, у коначници, у четвртом кварталу нето приходи били нижи него у истом кварталу 2007.



Графикон 11

Поред глобалних фактора на осцилације у наплати ПДВ-а утицали су и поврати ПДВ-а и осталих индиректних пореза који су у прва три квартала у односу на исте кварталне 2007.г. били већи у просјеку за 43,5%, а у посљедњем кварталу за 69%. Међутим, ни задржавање темпа поврата у посљедњем кварталу на нивоу просјека из прва три квартала не би у великој мјери компензирало слабију наплату прихода од ПДВ-а која је резултат дјеловања глобалних фактора на ниво економске активности и потрошње у БиХ.

У сљедећој табели дата је стопа поврата ПДВ-а у односу на бруто наплаћено ПДВ, те % поврата свих индиректних пореза у односу на бруто наплаћене индиректне порезе. Примијетан је тренд повећања, иако још увијек испод просјека развијених земаља, мада треба имати у виду да и карактеристике система ПДВ-а могу да у одређеном степену детерминишу стопу поврата.

| | 2006 | 2007 | 2008 |
|-------------------|--------|--------|--------|
| % поврата ПДВ | 12.13% | 17.71% | 22.97% |
| % укупних поврата | 7.87% | 11.83% | 16.02% |

***** *Нова књига* *****



“Макроекономска стабилност и фискални федерализам у Босни и Херцеговини”

аутор:

др. Динка Антић

шеф Одјељења за макроекономску анализу
УО УИО

рецензенти:

проф. др. Рајко Томаш

редовни професор Економског факултета Универзитета у Бањалуци

проф. др. Бошко Живковић

редовни професор Економског факултета Универзитета у Београду

издавач:

Fircon д.о.о., Мостар

350 страница

250x210 mm, тврди увез

Наруџбе:

FIRCON д.о.о.
Кнеза Вишеслава 77а
88000 Мостар
тел/факс: 036/333-065
е-mail: rif-hb@tel.net.ba
www.fircon.biz

Информације о књизи:

тел/факс: 051/335-350
е-mail: dinka.antic@uino.gov.ba

Актуелно: Представљање главних налаза студије `Transition Report 2008 – Growth in transition` Европске банке за обнову и развој за Босну и Херцеговину

(Припремио: Александар Ескић, макроекономиста у Одјељењу)

Представници Европске банке за обнову и развој представили су студију `Transition Report 2008 – Growth in transition` крајем јануара текуће године. Било је занимљиво чути процјене и прогнозе њихових стручњака које се односе на основне макроекономске показатеље за Босну и Херцеговину. То је била и прилика да се упореде њихове процјене са процјенама констатованим у основним документима економске, финансијске и фискалне политике које су израдили како ентитети тако и државне институције. Основне поруке ове студије су:

1. **Привредни раст у Босни и Херцеговини смањиће се на 1.5% у 2009**
2. **EBRD је смањила своје процјене економског раста за 2009 годину**, одражавајући изгледе за продубљивање рецесије у развијеним земљама, и брже од очекиваног успоравања економских активности у региону у посљедњим мјесецима 2008. године
3. **EBRD сада очекује просјечни раст за 2009 од 0.1% у 30 земаља у којима Банка послује**, у односу на ранију процјену раста од 2.5% која је била базирана на појединачним процјенама по земљама рађеним у новембру прошле године. Процјењује се да је у регији остварен раст од 4.8% у 2008, у односу на процјене из новембра прошле године да ће раст бити 6.3%.
4. **Главни економист Ерик Берглоф** је рекао `EBRD регион осјећа пуни утицај глобалног успоравања, првенствено због све веће интеграције региона у глобалну економију`. Он је додао `Способност ових земаља да се дугорочно одупру овако снажним потресима извана прије свега ће овисити о брзини опоравка глобалне економије, те о комбинованим напорима појединачних влада и Међународних финансијских институција, укључујући EBRD, да заштите финансијске системе у региону, као и о подршци страних банака њиховим источним банкама-кћеркама. Без обзира на ниже краткорочне процјене раста, средњорочна и дугорочна очекивања указују на преокрет, могуће већ почетком идуће године`. Господин Берглоф је навео да су економски темељи у цијелом региону ојачали током протекле деценије, утирући пут оживљавању економског замаха након што ослаби тренд глобалног економског успоравања.
5. **Очекивања су да ће југоисточна Европа ове године остварити раст од 1.5%**, што представља нагли пад у односу на 7.3% што је била процјена за 2008. Позитиван раст у овим земљама је резултат још увијек снажне домаће потрошње, и у неким случајевима нижег нивоа финансијске интеграције, међутим и даље постоји велики ризик још бржег успоравања.
6. **Очекује се да ће раст у Босни и Херцеговини** пасти на 6.0% у 2008 са 6.7% у 2007, а за 2009 се очекује даље смањење раста **на 1.5%**. Најновији догађаји након завршетка Извјештаја указују на даље погоршање економских услова што знатно повећава ризик да ће раст ове године бити још спорији од предвиђеног.
7. **Peter Sanfeu, EBRD економист задужен за југоисточну Европу рекао је `Ми смо увјерени у средњорочну перспективу раста за Босну и Херцеговину**, али пред властима су још увијек бројни реформски задаци као што су реформа јавне управе, побољшање пословне климе и одржавање макроекономске стабилности`.
8. **И поред тога што се за готово цијели EBRD регион предвиђа минималан раст**, EBRD ове године очекује да ће доћи до контракције економија у Украјини, Мађарској и три балтичке земље. Очекује се смањење украјинске економије за 5%, мађарске за 2%, и смањења од 3.5% у Естонији, 5% у Латвији и 2.5% у Литванији.

Општа запажања

Земље у транзицији имале су снажан економски раст у 2007, али је онда дошло до успорења у 2008 и регион све више осјећа ефекте глобалне финансијске кризе. Ипак, тржишно оријентисане реформе наставиле су да се одвијају у већини земаља. Посматрајући транзициону регију као цјелину, просјечна оцјена индикатора успјешности транзиције се повећала у односу на прошлу годину, са значајним повећањем у југоисточној Европи. Извјештај налази јаку везу између напретка у транзицији и економског раста, али многе земље тек требају да отпочну са фундаменталним структурним реформама.

Очекује се да дође до смањења просјечне стопе раста у 2008 за више од 1%, као и да се настави тај пад током 2009 за око 3%. Криза глобалне ликвидности имала је ограничен утицај до средине 2008, али од октобра 2008 било је јасно да се ера кредитне експанзије, која је била значајна у претходним годинама, ближи крају. Инфлаторни притисци који су се појавили широм региона почели су да опадају. Повјерење инвеститора је ослабило и ниво директних страних инвестиција ове и слиједеће године биће значајно испод нивоа виђеног у 2007.

Инфлација, која је нарасла на двоцифрен ниво у многим земљама у првој половини 2008, наставља да представља пријетњу макроекономској стабилности и одрживом расту. Растућа инфлација дјелимично рефлектује повећане глобалне цијене хране и енергије, али такође може да буде узрокована ограничењима регионалног тржишта рада. Домаће монетарне и фискалне политике представљале су важан фактор; земље са стратегијом циљане инфлације и флексибилног девизног курса поднијеле су боље терет од оних које су имале фиксан курс.

Превирања на финансијским тржиштима задњих годину дана имају растући неповољан ефекат на транзиционе земље. Већина домаћих и страних банака које послују у региону остају подложне увећаном губитку повјерења и ликвидности која прохујала финансијским тржиштима и довела солвентност ових кућа у опасност. Криза је већ имала негативан ефекат у погледу приступа страним тржиштима капитала што је довело до смањења обима дотока капитала у регион, краће рокове доспјећа и повећане премије на ризик. Синдицирано позајмљивање од стране међународних банака је такође опало у свим транзиционим подрегионима у првој половини 2008 поредећи то са претходном годином. Док је привремено обуздавање кредитне експанзије добродошло у многим транзицијским земљама, оштар пад у смислу доступности кредита може проузроковати значајан ризик по регионални потенцијал раста.

Укупни учинак финансијских превирања зависиће од понашања банака родитеља и директних страних инвестиција у наредној години. У средњој и источној Европи, као и балтичким државама и југоисточној Европи, гдје доминирају стране банке, подршка банака родитеља највјероватније биће смањена док се биланси и адекватност капитала буде тестирала на тржишту.

Унапријеђење и очување потенцијала раста на дуги рок остаје главни изазов за регион у транзицији. Сада је широко прихваћена теза да је кључна способност економије да иновира – било имитирањем постојеће технологије или проналажењем нових – промоција конкурентности и подизање квалитета образовања су основне претпоставке које воде остварењу овог циља.

Ако државе иду ка одржавању високих стопа раста продуктивности, оне ће морати да омогуће тржишну конкуренцију производа уклањајући баријере за улазак и трговину као и подржавањем агенција за унапријеђење конкурентности. У исто вријеме, владе транзиционих земаља мораће да инвестирају у квалитетно образовање на свим нивоима како би се

осигурало да радне способности одговарају европираним технолошким захтијевима њихових привреда. Више образовано и обучено становништво биће, по дефиницији, боље у стању да се прилагоди и допринесе расту и иновацијама. Комплементаран изазов биће да се побољша праћење и вредновање система у циљу повећања ефикасности инвестиција у образовање.

И док се многе земље у транзицији суочавају са макроекономском ситуацијом која оставља ограничен простор за повећану потрошњу за образовање, постоји могућност за мијењање укупне композиције трошења тако да образовање добије већу пажњу и средства. Додатно, растућа улога приватног сектора у подизању нивоа обуке и стицања вјештина биће оснажена ако се побољша приступ финансијским средствима.

Велик број транзицијских земаља почели су креирати различите форме индустријских политика. Оне раде ово у увјерењу да мањкавости тржишта и остали фактори оправдавају интервенције власти како би унаприједили ефикасност фирми и сектора, као и постизање структурне промјене које динамичније и продуктивне активности захтијевају. И то упркос чињеници да је индустријска политика имала историју са промјењивим успјехом. Изазов за земље није само да идентификују одређена тржишта која одређена индустријска политика настоји да специјализује, али исто тако одговарајуће инструменте који требају бити распоређени.

Индустријска политика може бити хоризонтална – утичући на пословно окружење у којем фирме и индустрије раде – или вертикално циљајући на тачно одређене фирме, секторе или индустрије. Постоји релативно мало неслагања око улоге хоризонталне политике али искуства са вертикалним интервенцијама су разнолика. Ови захвати требају бити пажљиво дизајнирани како би се избјегле замке које слаба институционална окружења као и лоше управљање представљају.

Постоји, такође, неколико подручја у којима селективне интервенције владе могу бити гарантоване – посебно у финансијама за иновативне активности, помоћ у формирању агломерата или кластера економске активности, и изградњу кључних способности да земља диверсификује и унаприједи квалитет својих производа. Приликом дизајнирања интервенција у овим подручјима, приоритет треба бити дат активностима које, колико год је то могуће, су предмет дисциплинама од тржишне конкуренције и гдје учешће приватног сектора – на примјер кроз суфинансирање – може бити успостављено. Искуство налаже да циљање одређених производа или сектора треба избјегавати.

Босна и Херцеговина

Јавне институције остају неефикасне и гломазне, и до сада је јако мало урађено у погледу уставних реформи. Откључавање овог процеса је витално за `аеродинамичнију` државу, дугрочан просперитет и социјалну кохезију.

Квалитет пословног окружења се поправља али остаје један од најпроблематичнијих у региону. Даљњи напори су потребни како би се савладала бирократија, укључујући поједностављење процедура за регистрацију предузећа и прибављање дозвола, као и смањење ситне корупције.

Привреда наставља да расте али фискалне перформансе су се погоршале у задњих годину дана, посебно у ФБиХ, која се суочава са проблемом ликвидности. Оквир за боље координисан приступ фискалној политици је ту али остаје да се у потпуности примјени.

Напредак у домену структурних реформи

Босна и Херцеговина је направила напредак у задњих годину дана у смислу учвршћивања формалних веза са Европском Унијом као и интегрисањем у регионалне трговинске структуре, али озбиљни изазови тек предстоје како би се учинили помаци у овим подручјима у будућности. Споразум о стабилизацији и придруживњу је инициран у децембру 2007 и потписан у јуну 2008, што је било пропраћено обавезом власти оба ентитета да спроведу реформу полиције. Свједоци смо да је јако мало урађено у протеклој години ка ефикаснијој уставној структури.

Банкарски сектор наставио је да јача у БиХ током 2007. Средства и капитал су значајно порасли у 2007 и неколико нових банака је основано. Ипак, укупна профитабилност банака је опала у првом кварталу 2008 и трошкови финансирања су порасли. Ентитетске агенције за банкарство још увијек функционишу независно али су обје потписале Меморандум о разумијевању о координацији са Централном банком. Додатно, отпочеле су са супервизијом микрокредитних организација и лизинг кућа, које су значајно прошириле своје активности у задњих неколико година.

Изгледи и ризици

Макроекономски изгледи за Босну и Херцеговину остају махом повољни, уз услов очувања интерне и регионалне стабилности. Годишње стопе раста од око 6% су оствариве у средњем року, гдје су главни покретачи јак приватни сектор и развој MSE сектора, иако више од половине извоза се реализује у ЕУ, успоравање тамо би могло утицати на раст у БиХ.

У сваком случају, уставна реформа је витална, не само за политичку будућност земље, али исто тако и за дугорочан економски развој и просперитет. Коначно, Босна и Херцеговина не може се ефективно кретати даље према Европским интеграцијама без стварања ефикасније државе. У кратком року валутни одбор наставиће да води обазриву монетарну политику али фискални притисци ће остати веома јаки; излазак на крај са овим захтијеваће политичко вођство и вољу да се сарађује на различитим нивоима власти. Успостављање Фискалног савјета, које је одржало први састанак у септембру 2008, требало би помоћи унапријеђењу фискалне координације у цијелој земљи.

Робна размјена у периоду јануар-децембар 2008. године

(припремили: Мирела Кадић и Един Смаилхоџић)

Анализа робне размјене у периоду јануар-децембар 2008.године представља наставак анализа објављених у претходним бројевима билтена Одјељења, као и анализу првих ефеката потписивања Споразума о стабилизацији и придруживању. За потребе ове анализе у разматрање ћемо узети податке за неколико претходних година, тачније за 2006, 2007. и 2008, с тим да ћемо посебан нагласак ставити на посљедња два квартала тих година.

Увод

Приступање СТО и ЕУ представља потпуну либерализацију и тржишно пословање, отварање привреде слободној конкуренцији, односно спровођење у дјело четири слободе, слободу кретања роба, услуга, капитала и људи. Овај процес подразумева престанак заштитне политике како у односима с иностранством (царине и нецаринске баријере), тако и у домаћем пословању (субвенције, државне помоћи). Придруживање ЕУ је дуг пут реформи, прилагођавања институција, развој законодавства, мјера, политика и инструмената. Многе земље које су прошле овај процес свједоче да овај процес дотиче све сфере друштвеног живота, чак и навике, обичаје.

Он с једне стране доноси користи, како директне (слободан приступ тржишту ЕУ, даље повећање конкурентности сектора, раст инвестиција, већу запосленост, позитивни ефект на платни биланс итд), тако и индиректне (повећање цјеновне стабилности земље усљед ефикаснијег кориштења ресурса, кориштење економије обима, трансфер технологија, реструктурирање и модернизација подuzeћа итд).

Но процес може носити и трошкове прилагођавања, посебно у кратком року (смањени приходи од индиректних пореза, пад запослености усљед затварања неконкурентних предузећа, негативан ефект на платни биланс усљед већег увоза конкурентнијих иностраних производа). Но, у дугом року укупне користи за БиХ би требале прерасти директне и индиректне трошкове.

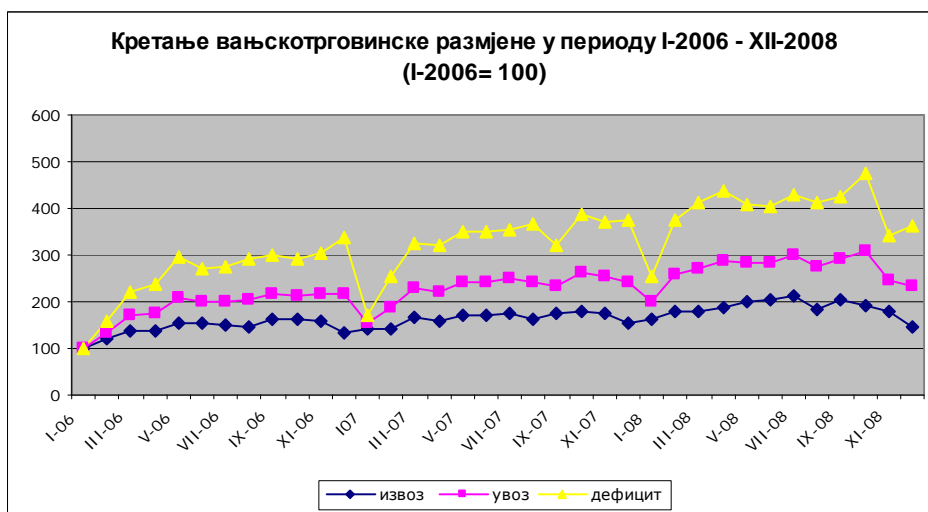
С друге стране, 2008. година је обиљежена изузетно турбулентним кретањима, како почетак са вртоглавим растом цијена на свјетском тржишту (посебно нафте и нафтних деривата), тако и крај године са поразним бројкама за све економске велесиле свијета. Прешло се са 'раста и пада' на 'раст и смак свијета', како је нагласио један од учесника Свјетског економског форума у Давосу. Владе држава ЕУ, као и владе неевропских економских велесила планирају начине како да пласирају пакете помоћи својим банкама, угроженим индустријама и сл.

Дакле, друго полугодиште 2008. године у БиХ носило је како потписивање Привременог Споразума и стабилизацији и придруживању, тако и глобалну економску кризу, те при даљој анализи података треба узети у обзир да се неће моћи појединачно издвојити утицај ССП-а и утицај кризе, него ћемо посматрати синергетски ефект оба процеса. Исто тако напомињемо да ћемо до реалне слике робне размјене наше земље са иностранством доћи тек упоређивањем података о количинама у референтним годинама, јер упоређивањем вриједности изражених у КМ и EUR нећемо добити стварну и поуздану слику.

Главна кретања у робној размјени

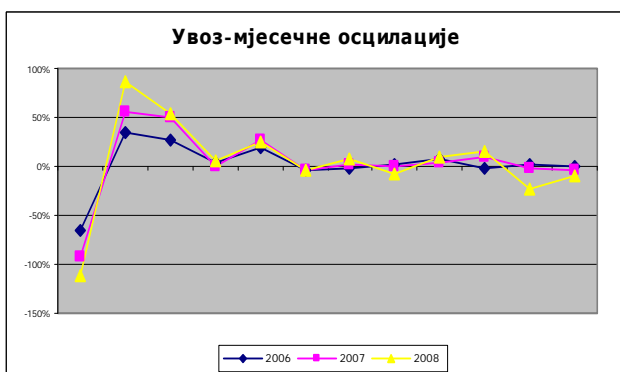
На графу 1. јануар 2006. године представљен је као база и једнак је 100.

Вањскотрговинска размјена БиХ са иностранством у посљедње три године кретала се уједначено, без великих дисторзија у кретању. Жута крива показује да се слика вањскотрговинског дефицита нагло побољшава на почетку сваке године, усљед сезонских кретања које подразумевају повећање извоза и смањење увоза у јануару. На крају 2008. године криве имају наглашенији пад него на крају претходних година.

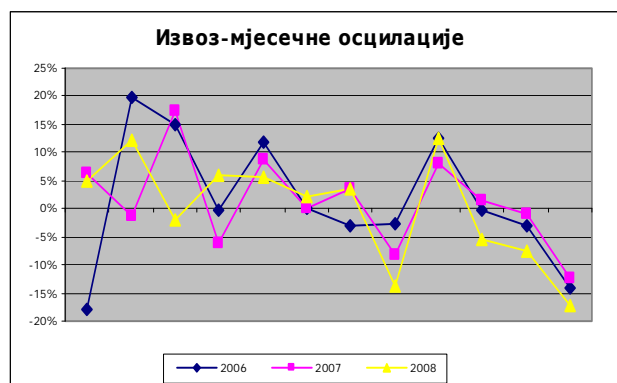


Графикон 1

Граф 2. и граф 3. показују мјесечне осцилације у кретању извоза односно увоза представљене кроз ланчани индекс. Кретање има релативно исти шаблон у све три године, уз нешто оштрији пад и извоза и увоза у 2008.г.



Графикон 2



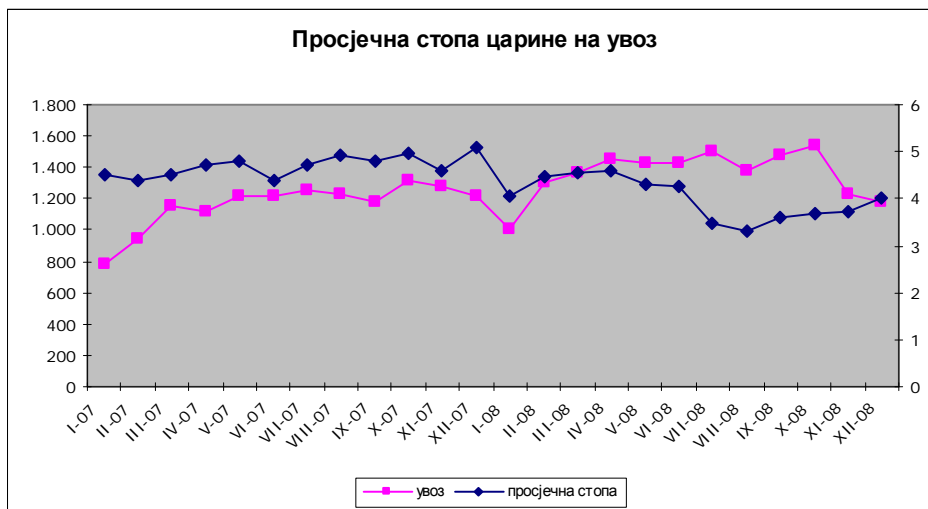
Графикон 3

| | 2006 | 2007 | 2008 | 2007/2006 | 2008/2007 | III KB 08/07 | IV KB 08/07 |
|--------------------|--------|--------|--------|-----------|-----------|--------------|-------------|
| извоз | 5.164 | 5.937 | 6.714 | 14,96% | 13,09% | 16,23% | 2,58% |
| увоз | 11.389 | 13.899 | 16.287 | 22,04% | 17,18% | 19,50% | 3,71% |
| дефицит | -6.225 | -7.962 | -9.573 | 27,91% | 20,22% | 21,90% | 4,47% |
| обим | 16.554 | 19.836 | 23.001 | 19,83% | 15,96% | 18,52% | 3,39% |
| покривеност | 45,34 | 42,71 | 41,22 | -5,80% | -3,49% | -2,73% | -1,10% |

Табела 1

У 2008.години у односу на 2007.годину извоз је порастао за 13,09%, док је увоз растао по стопи од 17,18%. Вањскотрговински дефицит биљежи раст од 20,22%, а укупан обим се повећао за 15,96%. Покривеност увоза извозом опала је за 3,49% и сада износи 41,22%. Ако упоредимо ове стопе раста са стопама раста за 2007.г. примјећујемо да сви вањскотрговински показатељи у 2008.г. биљеже успоренији раст у односу на 2007.г.

Код анализе квартала посебан нагласак ставили смо на III и IV квартал ове године у односу на исти период прошле године, односно на првих шест мјесеци примјене ССП-а.



Графикон 4

На графикону 4. просјечна стопа царина израчуната је као однос укупно прикупљених прихода од царина и укупног увоза. Видимо да просјечна царинска стопа има тенденцију пада, посебно у другој половини 2008.г.

Структура робне размјене

Извоз

Табела 2. показује најзначајније групе производа код извоза (преко 80% од укупног извоза) и њихово кретање по кварталима и полугодиштима у 2008.г.

| ГРУПЕ ПРОИЗВОДА-ИЗВОЗ | 2007 | 2008 | Удио 2008 | 2008/2007 | I КВ 08/07 | II КВ 08/07 | III КВ 08/07 | IV КВ 08/07 | I ПГ 08/07 | II ПГ 08/07 |
|---------------------------------|-----------|-----------|-----------|-----------|------------|-------------|--------------|-------------|------------|-------------|
| ПРЕХР.ПРЕРАЂ. | 173.126 | 220.146 | 3,28 | 27,16 | 26,94 | 29,21 | 32,73 | 20,96 | 28,17 | 26,38 |
| ПРОИЗ.МИН.ПОР. | 658.315 | 808.485 | 12,04 | 22,81 | 67,37 | 30,25 | 37,11 | -12,86 | 45,41 | 9,29 |
| ПРОИЗ.ХЕМ.ИНД. | 324.130 | 429.684 | 6,40 | 32,57 | 30,91 | 56,71 | 43,04 | 8,99 | 42,94 | 23,91 |
| ПЛАСТИЧНЕ МАСЕ, ГУМА И КАУЧУК | 137.741 | 138.644 | 2,06 | 0,66 | -10,15 | -0,58 | 9,24 | 4,60 | -5,13 | 7,09 |
| ДРВО И ПР.ОД ДРВЕТА | 527.376 | 495.034 | 7,37 | -6,13 | -10,26 | -4,59 | -5,84 | -4,26 | -7,13 | -5,11 |
| ЦЕЛУЛОЗА, ПАПИР | 113.769 | 144.015 | 2,14 | 26,59 | 26,41 | 27,77 | 36,85 | 15,45 | 27,13 | 26,09 |
| ТЕКСТИЛ И ТЕКС.ПРОИЗ. | 281.257 | 332.035 | 4,95 | 18,05 | 24,28 | 36,46 | 12,45 | 3,21 | 29,93 | 7,97 |
| ОБУЋА, ШЕШИРИ, КАПЕ | 349.491 | 369.025 | 5,50 | 5,59 | 8,14 | 10,79 | 0,73 | 2,43 | 9,53 | 1,54 |
| БАЗНИ МЕТАЛИ И ПРОИЗ.БАЗ.МЕТАЛА | 1.643.433 | 1.801.160 | 26,83 | 9,60 | 5,62 | 15,13 | 13,36 | 2,89 | 10,49 | 8,61 |
| МАШИНЕ, АПАРАТИ, УРЕЂАЈИ | 763.073 | 793.567 | 11,82 | 4,00 | 23,72 | 13,73 | 4,94 | -22,67 | 18,30 | -9,29 |
| ТРАНС.СРЕДСТВА | 109.054 | 208.763 | 3,11 | 91,43 | 32,19 | 77,21 | 49,34 | 188,57 | 56,45 | 119,52 |
| РАЗНИ ПРОИЗВОДИ | 458.174 | 530.102 | 7,90 | 15,70 | 20,78 | 17,23 | 16,69 | 8,55 | 18,90 | 12,49 |
| ОСТАЛО | 397.955 | 443.642 | 6,61 | 11,48 | -7,30 | 24,64 | 17,56 | 11,63 | 7,82 | 14,70 |
| УКУПНО | 5.936.895 | 6.714.303 | 100 | 13,09 | 14,81 | 19,01 | 16,23 | 2,58 | 17,01 | 9,45 |

Табела 2.

Производи који чине највећи удио у укупном извозу остварили су изузетно скроман раст у односу на исти период преходне године. Па је тако, извоз производа минералног поријекла (минерална уља, горива, електрична енергија), који чине 12,04% укупног извоза, у другом полугодишту растао по стопи од 9,29%, док је у посљедњем кварталу чак остварио негативан раст од 12,86%. Група производа 'базни метали и производи од базних метала' чине 26,83% од укупног извоза БиХ, а њихов раст у посљедњем кварталу био је само 2,89%. Извоз машина, апарата и уређаја у другом полугодишту опао је за 9,29%. Велике стопе раста у првом полугодишту 2008.у односу на исти период претходне године дјеломично се могу оправдати растом цијена на свјетском тржишту.



Графикон 5

Графикон 5. показује које су то групе производа које остварују изнадпросјечни, а које исподпросјечни раст. Видимо да на годишњем нивоу раст већи од просјечног биљеже: прехранбене прерађевине (27,16%), производи минералног поријекла (22,81%), производи хемијске индустрије (32,57%), текстил и текстилни производи (18,05%), жељезо и челик у оквиру групе 'базни производи' (19,34%) и намјештај (15,35%) класификован у групу 'разни производи' по Хармонизованом систему кодова Свјетске трговинске организације.

У оквиру групе 'базни производи' изузетно је сигнификантан знатно успоренији раст алуминија од свега 2,72% на годишњем нивоу. Но како су цијене алуминија на свјетском тржишту значајно пале, претпостављамо да толики пад није узрокован искључиво промјенама у количини која се извози.

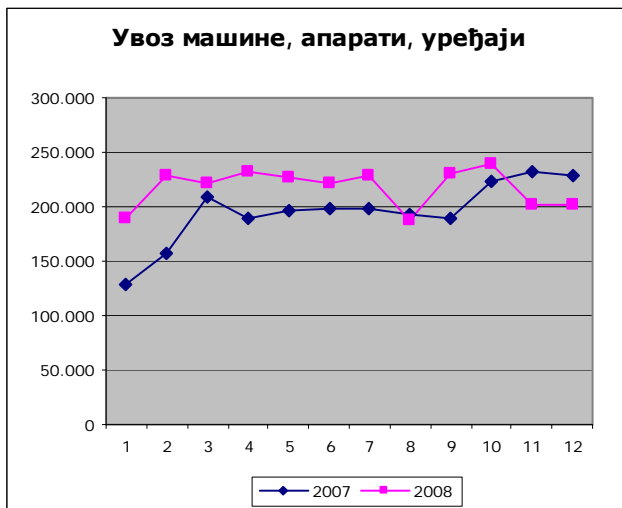
Треба издвојити и негативан раст извоза унутар групе 'дрво и производи од дрвета' од чак 6,13%. Ова група чини 7,37% укупног извоза БиХ.

Увоз

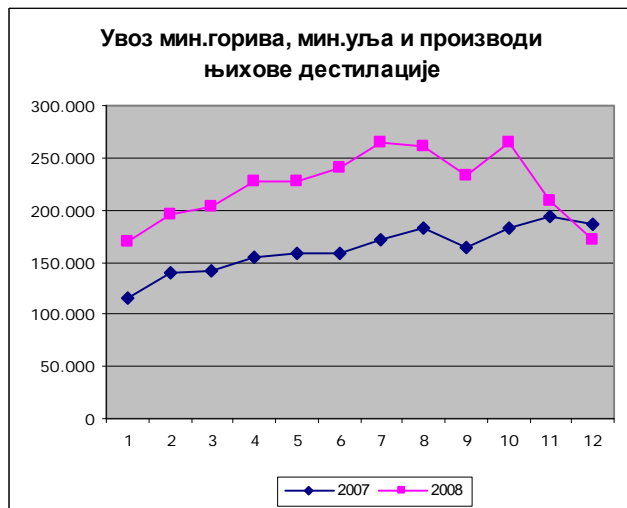
| ГРУПА ПРОИЗВОДА | 2007 | 2008 | Удио 2008 | 2008/2007 | I КВ 08/07 | II КВ 08/07 | III КВ 08/07 | IV КВ 08. јул | I ПГ 08/07 | II ПГ 08/07 |
|---------------------------------|------------|------------|-----------|-----------|------------|-------------|--------------|---------------|------------|-------------|
| ЖИВОТ. И ПРОИЗ. ЖИВ. ПОРИЈЕКЛА | 266.366 | 378.446 | 2,32 | 42,08 | 31,32 | 42,11 | 48,65 | 43,8 | 37,01 | 46,1 |
| ПРОИЗ. БИЉ. ПОРИЈЕКЛА | 606.167 | 704.135 | 4,32 | 16,16 | 33,45 | 25,22 | 3,59 | 5,16 | 29,41 | 4,36 |
| ПРЕХР. ПРЕРАЂЕВИНЕ | 1.269.374 | 1.411.231 | 8,66 | 11,18 | 18,37 | 10,98 | 10,7 | 6,65 | 14,23 | 8,67 |
| ПРОИЗВ. МИН. ПОРИЈЕКЛА | 2.072.575 | 2.836.910 | 17,42 | 36,88 | 42,03 | 46,39 | 44,54 | 17,66 | 44,42 | 30,8 |
| ПРОИЗВОДИ ХЕМ. ИНД. | 1.241.916 | 1.395.294 | 8,57 | 12,35 | 8,58 | 14,03 | 22,48 | 4,41 | 11,48 | 13,2 |
| ПЛАСТИЧНЕ МАСЕ, ГУМА | 682.888 | 777.715 | 4,78 | 13,89 | 20,9 | 15,65 | 17,55 | 2,97 | 17,89 | 10,57 |
| ТЕКСТИЛ И ТЕКС. ПРОИЗ. | 681.342 | 737.284 | 4,53 | 8,21 | 15,69 | 8,37 | 8,73 | 2,06 | 11,48 | 5,28 |
| БАЗНИ МЕТАЛИ И ПРОИЗ. БАЗ. МЕТ. | 1.694.572 | 1.974.282 | 12,12 | 16,51 | 27,54 | 19,93 | 17,95 | 1,28 | 23,3 | 9,93 |
| МАШИНЕ, АПАРАТИ, УРЕЂАЈИ | 2.345.826 | 2.607.031 | 16,01 | 11,13 | 28,77 | 16,29 | 11,37 | -6,19 | 22,01 | 1,86 |
| ТРАНСП. СРЕДСТВА | 1.055.813 | 1.275.099 | 7,83 | 20,77 | 54,79 | 30,09 | 21,52 | -10,02 | 40,34 | 5,03 |
| ОСТАЛО | 1.982.431 | 2.189.619 | 13,44 | 10,45 | 19,41 | 10,42 | 11,33 | 3,06 | 14,33 | 7,14 |
| УКУПНО | 13.899.269 | 16.287.046 | 100 | 17,18 | 27,39 | 20,94 | 19,5 | 3,71 | 23,83 | 11,44 |

На страни увоза најзначајнији удио у укупној вриједности заузимају производи минералног поријекла са 17,42%, односно минерална уља и горива, базни метали са 12,12% и машине, апарати и уређаји 16,01%. Посљедњи квартал, баш као и код извоза, указује на стагнацију и нуди стопе раста знатно другачије од оних у претходној години.

Смањени укупан обим вањскотрговинске размјене не изненађује, јер ако узмемо у обзир да главни вањскотрговински партнери БиХ (Аустрија, Њемачка, Србија, Хрватска, Италија...) и сами биљеже стопе негативног раста БДП-а и смањење стопе раста укупног обима размјене, постаје јасно да ни наша земља не може остати имуна на таква глобална кретања.

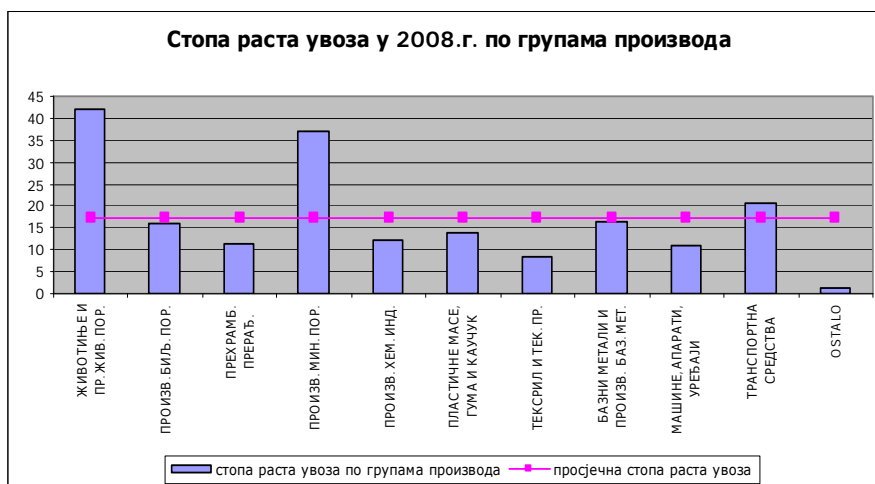


Графикон 6



Графикон 7

Подаци о увозу групе 'минерална горива, минерална уља' за 2008.г. показују далеко виши ниво увоза за прво полугодиште ове године у односу на претходну годину, што објашњавамо рекордним цијенама нафте почетком године, док је друго полугодиште обиљежено значајним падом, такођер због рекордно ниских цијена нафте у задњих неколико година.



Графикон 8

Графикон 8 нуди нам просјечну стопу раста увоза и стопе раста увоза по појединим групама производа.

Умјесто закључка

2008. година или година погрешних процјена на тржишту роба, како је називају аналитичари, донијела је све само не стабилност и раст свјетским цијенама најважнијих сировина и енергената. Иако се љетос хладно предвиђала цијена и од 200 долара по барелу нафте, глобално економско успоравање и криза финансијског сектора утицали су на пад цијене крајем 2008. То се свакако одразило и на нашу врло отворену економију (увоз и извоз чине преко 90% БДП-а)

Споразум о стабилизацији и придруживању у кратком року доноси неке негативне трговинске ефекте због пада увозних цијена, пораст увоза, али и пораст извоза, појачану конкуренцију, али и позитивне ефекте као што су приступ другим тржиштима, изградња институционалних веза с ЕУ, реформе, повећана страна улагања и инвестиције.

Подаци за БиХ за 2008.г. су сљедећи:

- Пораст извоза за 13,09% за цијелу годину и раст од само 2,58% за посљедњи квартал (исти податак за 2007.г. је 11,31%)
- Пораст увоза за 17,18% за 2008.г, што је знатно мање од прошлогодишњег раста од 22%, те раст за посљедњи квартал од само 3,71%
- Раст дефицита за 20,22% и раст цјелокупног обима робне размјене од 15,96%
- Покривеност увоза извозом од 41,22%

Консолидовани извјештаји

(припремила: Мирела Кадић, помоћник за истраживачки рад)

Табела 1. (Консолидовани извјештаји: БиХ: држава, ентитети, Брчко Дистрикт, кантони)

1. Консолидовани извјештај укључује:
 - приходе и расходе буџета БиХ
 - приходе и расходе буџета Брчко Дистрикта
 - приходе и расходе буџета РС
 - приходе и расходе буџета ФБиХ
 - приходе и расходе буџета кантона
2. У извјештај је укључена амортизација вањског дуга

Табела 2. ФБиХ: Буџет ФБиХ, кантони, општине

1. Консолидовани извјештај укључује:
 - приходе и расходе буџета ФБиХ
 - приходе и расходе буџета кантона ФБиХ
 - приходе и расходе буџета општина ФБиХ
2. У Извјештај је укључена амортизација вањског дуга
3. Процијењени су подаци за сљедеће општине: Равно, Грахово, Дрвар, Гламоч и Купрес

Табеле 3.1-3.2. (Консолидовани извјештаји: кантони)

1. Консолидовани извјештај укључује:
 - Приходе и расходе буџета кантона
 - Приходе и расходе буџета припадајућих општина

БиХ: држава, ентитети, Брчко дистрикт I-XI, 2008. г.

| | I | II | III | IV | V | VI | VII | VIII | IX | X | XI | Укупно |
|--|--------------------|--------------------|--------------------|--------------------|--------------------|--------------------|--------------------|--------------------|--------------------|--------------------|--------------------|----------------------|
| 1 Приходи (11+12+13+14) | 423.911.258 | 419.830.532 | 483.068.613 | 556.006.439 | 468.523.715 | 497.069.484 | 532.898.590 | 514.059.080 | 521.029.842 | 522.092.096 | 434.269.116 | 5.372.758.767 |
| 11 Приходи од пореза | 365.884.873 | 361.235.083 | 419.722.044 | 440.198.400 | 417.019.360 | 418.060.758 | 444.367.373 | 433.309.303 | 460.788.268 | 449.509.682 | 387.679.846 | 4.597.774.989 |
| Порези на добит појединаца и предузећа | 18.111.809 | 24.534.333 | 35.964.793 | 33.784.658 | 17.149.409 | 15.838.074 | 17.308.939 | 12.559.922 | 15.234.533 | 16.222.075 | 12.981.571 | 219.690.116 |
| Порези на плате и радну снагу | 20.074.584 | 28.816.874 | 25.692.452 | 32.049.227 | 27.338.511 | 29.409.851 | 30.867.976 | 27.982.487 | 30.074.404 | 29.885.300 | 26.939.131 | 309.130.799 |
| Порез на имовину | 2.214.127 | 2.371.659 | 1.696.239 | 1.745.895 | 1.540.358 | 1.592.552 | 1.873.806 | 1.505.809 | 1.649.514 | 1.550.199 | 1.297.008 | 19.037.165 |
| Приходи од индиректних пореза* | 324.480.548 | 303.963.832 | 351.223.953 | 371.079.375 | 367.318.003 | 367.878.130 | 392.409.405 | 387.890.170 | 409.485.394 | 399.205.406 | 344.838.111 | 4.019.772.329 |
| Остали порези | 1.003.805 | 1.548.385 | 5.144.607 | 1.539.245 | 3.673.078 | 3.342.150 | 1.907.246 | 3.370.915 | 4.344.423 | 2.646.702 | 1.624.024 | 30.144.580 |
| 12 Непорески приходи | 56.389.323 | 56.149.652 | 61.220.330 | 54.319.749 | 41.940.535 | 76.245.023 | 85.029.119 | 74.385.293 | 54.813.444 | 66.967.815 | 44.004.837 | 671.465.120 |
| 13 Текуће потпоре (Грантови) | 1.517.035 | 2.389.365 | 2.060.368 | 61.486.462 | 9.504.312 | 2.549.536 | 3.487.865 | 6.364.484 | 5.275.830 | 5.572.938 | 2.583.100 | 102.791.295 |
| 14 Остали приходи | 120.027 | 56.432 | 65.872 | 1.828 | 59.509 | 214.167 | 14.233 | 0 | 152.300 | 41.662 | 1.334 | 727.363 |
| 2 Расходи (21+22+23) | 316.074.784 | 365.852.430 | 372.739.333 | 464.218.454 | 436.853.931 | 518.070.659 | 499.908.497 | 458.602.586 | 497.990.409 | 492.717.858 | 492.501.933 | 4.915.530.874 |
| 21 Текући издаци | 315.668.774 | 363.353.017 | 369.619.421 | 455.405.173 | 433.557.654 | 515.656.325 | 494.580.429 | 455.787.647 | 499.960.691 | 484.240.206 | 488.265.826 | 4.876.095.165 |
| Плате и накнаде | 173.384.264 | 176.831.289 | 177.108.249 | 192.306.714 | 189.580.814 | 218.525.693 | 195.872.357 | 192.200.220 | 205.231.912 | 206.188.118 | 202.266.600 | 2.129.496.230 |
| од чега: Бруто плате | 148.024.166 | 150.109.364 | 150.336.024 | 160.421.313 | 158.839.536 | 175.291.435 | 151.059.750 | 165.028.482 | 171.341.400 | 172.542.421 | 175.145.452 | 1.778.139.343 |
| од чега: Накнаде | 25.360.098 | 26.721.925 | 26.772.225 | 31.885.401 | 30.741.278 | 43.234.257 | 44.812.607 | 27.171.739 | 33.890.512 | 33.645.697 | 27.121.148 | 351.356.887 |
| Доприноси послодавца и остали доприноси | 8.231.021 | 8.469.281 | 8.339.164 | 9.448.301 | 9.398.233 | 11.378.568 | 7.655.969 | 9.398.724 | 9.836.974 | 9.896.750 | 9.636.715 | 101.689.698 |
| Издаци за материјал и услуге | 26.336.520 | 35.359.678 | 44.612.437 | 43.158.361 | 39.537.837 | 43.944.017 | 43.009.376 | 42.172.832 | 54.730.886 | 52.609.600 | 55.425.087 | 480.896.632 |
| Грантови | 103.187.783 | 128.805.949 | 133.192.342 | 204.691.714 | 178.717.121 | 221.866.834 | 247.124.230 | 198.456.139 | 223.755.967 | 208.380.939 | 202.810.099 | 2.050.989.117 |
| Издаци за камате и остале накнаде | 4.529.186 | 13.886.820 | 6.367.230 | 5.800.083 | 16.323.649 | 19.941.213 | 918.497 | 13.559.732 | 6.404.952 | 7.164.799 | 18.127.326 | 113.023.488 |
| 22 Остали расходи | 2.064.457 | 2.196.423 | 2.900.735 | 4.780.059 | 4.064.912 | 3.160.173 | 4.460.097 | 2.856.302 | 4.168.081 | 4.215.442 | 3.375.356 | 38.242.035 |
| 23 Нето позајмљивање* | -1.658.447 | 302.990 | 219.176 | 4.033.222 | -768.636 | -745.838 | 867.972 | -41.363 | -6.138.362 | 4.262.209 | 860.751 | 1.193.674 |
| 3 Нето набавка нефинансијских средстава | 9.660.446 | 7.610.028 | 10.375.184 | 20.352.056 | 18.223.714 | 31.868.537 | 30.889.037 | 27.919.387 | 26.031.445 | 38.333.153 | 20.707.795 | 241.970.782 |
| 4 Владин суфицит/дефицит (1-2-3) | 98.176.028 | 46.368.074 | 99.954.096 | 71.435.929 | 13.446.071 | -52.869.712 | 2.101.055 | 27.537.107 | -2.992.012 | -8.958.914 | -78.940.612 | 215.257.110 |
| 5 Нето финансирање** | -11.358.160 | -13.075.109 | -12.188.258 | -8.667.075 | -5.715.626 | -8.410.429 | -2.471.593 | -35.081.172 | -8.689.676 | -9.947.292 | -7.052.766 | -122.657.156 |

Табела 1.

ФБиХ: Буџет ФБиХ. кантони. општине. I-IX. 2008. г.

| | | I | II | III | IV | V | VI | VII | VIII | IX | Укупно |
|----|--|--------------------|--------------------|--------------------|--------------------|--------------------|--------------------|--------------------|--------------------|--------------------|----------------------|
| 1 | Приходи (11+12+13+14) | 309.298.206 | 288.096.480 | 309.335.582 | 323.782.445 | 313.204.456 | 342.836.359 | 358.445.259 | 350.387.336 | 352.409.821 | 2.947.795.944 |
| 11 | Приходи од пореза | 250.362.858 | 237.909.891 | 259.606.721 | 276.911.154 | 268.496.151 | 273.288.492 | 280.261.995 | 270.737.945 | 300.979.828 | 2.418.555.035 |
| | Порези на добит појединаца и предузећа | 16.338.254 | 18.139.988 | 14.653.792 | 8.706.245 | 7.413.778 | 7.912.993 | 9.331.173 | 6.449.509 | 8.703.430 | 97.649.163 |
| | Порези на плаће и радну снагу | 16.738.327 | 23.681.666 | 19.013.423 | 25.069.109 | 21.308.076 | 21.746.148 | 23.647.048 | 21.396.168 | 23.375.853 | 195.975.818 |
| | Порез на имовину | 8.024.065 | 8.629.988 | 7.789.011 | 8.162.345 | 7.539.377 | 9.567.191 | 7.891.126 | 6.228.366 | 7.633.982 | 71.465.452 |
| | Приходи од индиректних пореза* | 207.945.672 | 185.724.190 | 213.003.275 | 233.190.139 | 230.761.149 | 232.369.460 | 237.436.182 | 235.020.725 | 259.201.526 | 2.034.652.318 |
| | Остали порези | 1.316.540 | 1.734.059 | 5.147.221 | 1.783.316 | 1.473.770 | 1.692.700 | 1.956.465 | 1.643.176 | 2.065.037 | 18.812.284 |
| 12 | Непорески приходи | 57.679.252 | 47.525.237 | 47.890.893 | 45.294.543 | 40.321.241 | 65.535.185 | 73.450.504 | 74.401.510 | 47.650.814 | 499.749.180 |
| 13 | Текуће потпоре (Грантови) | 868.908 | 1.641.623 | 1.314.674 | 1.115.362 | 4.178.127 | 2.740.251 | 3.795.219 | 4.694.348 | 3.217.179 | 23.565.692 |
| 14 | Остали приходи | 387.188 | 1.019.729 | 523.294 | 461.385 | 208.938 | 1.272.431 | 937.541 | 553.533 | 561.999 | 5.926.037 |
| 2 | Расходи (21+22+23) | 206.180.720 | 245.838.545 | 256.558.258 | 305.823.871 | 315.812.395 | 369.043.147 | 318.456.603 | 309.921.443 | 347.289.832 | 2.674.924.813 |
| 21 | Текући издаци | 204.013.971 | 242.594.749 | 251.454.711 | 303.086.725 | 312.339.827 | 362.045.030 | 315.707.321 | 306.206.468 | 345.881.566 | 2.643.330.369 |
| | Плаће и накнаде | 93.629.625 | 98.906.819 | 99.386.437 | 109.354.821 | 109.513.743 | 139.104.816 | 96.985.613 | 106.912.942 | 115.802.591 | 969.597.406 |
| | од чега: Бруто плате | 75.853.051 | 78.779.032 | 78.998.847 | 85.817.107 | 86.000.675 | 102.866.836 | 71.826.373 | 86.092.228 | 90.771.348 | 757.005.497 |
| | од чега: Накнаде | 17.776.573 | 20.127.788 | 20.387.590 | 23.537.714 | 23.513.068 | 36.237.979 | 25.159.239 | 20.820.714 | 25.031.242 | 212.591.908 |
| | Доприноси послодавца и остали доприноси | 9.110.830 | 9.425.612 | 9.391.482 | 10.393.361 | 10.339.192 | 12.439.384 | 8.557.854 | 10.329.291 | 10.932.645 | 90.919.651 |
| | Издаци за материјал и услуге | 23.197.091 | 27.867.636 | 30.725.262 | 31.794.928 | 27.677.762 | 32.259.600 | 26.611.336 | 26.365.281 | 37.889.810 | 264.388.707 |
| | Грантови | 73.781.685 | 102.354.712 | 107.830.020 | 147.363.601 | 158.321.824 | 166.199.786 | 182.939.148 | 156.586.628 | 177.030.334 | 1.272.407.737 |
| | Издаци за камате и остале накнаде | 4.294.739 | 4.039.971 | 4.121.511 | 4.180.015 | 6.487.306 | 12.041.444 | 613.369 | 6.012.326 | 4.226.187 | 46.016.869 |
| 22 | Остали расходи | 2.489.027 | 2.941.234 | 4.811.156 | 3.100.625 | 3.508.066 | 4.771.772 | 3.088.625 | 3.602.709 | 7.361.467 | 35.674.680 |
| 23 | Нето позајмљивање* | -322.278 | 302.562 | 292.390 | -363.480 | -35.498 | 2.226.345 | -339.343 | 112.266 | -5.953.201 | -4.080.237 |
| 3 | Нето набавка нефинансијских средстава | 8.090.407 | 11.621.634 | 14.305.287 | 16.091.318 | 21.727.741 | 28.992.193 | 31.904.429 | 28.231.419 | 27.686.359 | 188.650.788 |
| 4 | Владин суфицит/дефицит (1-2-3) | 95.027.079 | 30.636.301 | 38.472.037 | 1.867.257 | -24.335.680 | -55.198.981 | 8.084.227 | 12.234.475 | -22.566.371 | 84.220.343 |
| 5 | Нето финансирање** | -12.734.125 | -11.882.934 | -12.580.827 | -9.435.967 | -5.564.123 | -7.749.468 | 1.181.074 | -12.536.123 | -7.565.740 | -78.868.233 |

Табела 2.

Зеничко-добојски кантон, I-IX 2008.г.

| | | I | II | III | IV | V | VI | VII | VIII | IX | I-IX 2008 | I-IX 2007 |
|----|---|-------------------|-------------------|-------------------|-------------------|-------------------|-------------------|-------------------|-------------------|-------------------|--------------------|--------------------|
| 1 | Приходи (11+12+13+14) | 26.143.515 | 22.896.092 | 29.219.389 | 29.209.470 | 26.792.618 | 30.644.658 | 30.790.005 | 26.265.732 | 35.244.602 | 257.206.080 | 233.049.676 |
| 11 | Приходи од пореза | 21.512.382 | 18.897.029 | 22.728.500 | 24.118.134 | 22.573.410 | 25.318.919 | 25.110.174 | 22.298.659 | 25.641.198 | 208.198.407 | 190.057.722 |
| | Порези на добит појединаца и предузећа | 871.479 | 1.016.850 | 681.301 | 577.984 | 492.492 | 585.598 | 499.535 | 372.975 | 512.503 | 5.610.718 | 5.832.340 |
| | Порези на плаће и радну снагу | 2.256.458 | 2.563.199 | 2.683.028 | 3.259.430 | 2.779.649 | 2.648.753 | 3.165.375 | 2.849.331 | 3.118.064 | 25.323.287 | 21.232.922 |
| | Порез на имовину | 753.467 | 719.532 | 689.325 | 1.069.152 | 1.084.739 | 2.757.429 | 1.032.028 | 948.905 | 889.340 | 9.943.917 | 6.970.783 |
| | Домаћи порези на робе и услуге (по прописима до 31.12.2005) | 842.581 | 847.925 | 621.749 | 625.898 | 216.675 | 393.316 | 294.115 | 127.023 | 183.098 | 4.152.381 | 7.070.826 |
| | Приходи од индиректних пореза* | 16.672.915 | 13.659.335 | 17.960.931 | 18.485.182 | 17.904.729 | 18.828.994 | 20.011.417 | 17.909.414 | 20.836.745 | 162.269.662 | 147.978.243 |
| | Остали порези | 115.482 | 90.189 | 92.166 | 100.489 | 95.127 | 104.829 | 107.703 | 91.011 | 101.449 | 898.443 | 972.608 |
| 12 | Непорески приходи | 3.424.454 | 3.753.128 | 5.920.906 | 4.719.035 | 3.760.620 | 4.478.686 | 4.778.655 | 3.852.117 | 6.565.743 | 41.253.344 | 41.265.932 |
| 13 | Текуће потпоре (Грантови) | 1.084.642 | 207.892 | 569.983 | 372.301 | 458.587 | 840.332 | 901.176 | 114.956 | 3.037.661 | 7.587.529 | 1.606.141 |
| 14 | Остали приходи | 122.037 | 38.043 | 0 | 0 | 0 | 6.720 | 0 | 0 | 0 | 166.800 | 119.881 |
| 2 | Расходи (21+22+23) | 19.731.941 | 24.164.071 | 26.052.657 | 24.949.402 | 27.601.885 | 27.842.348 | 24.805.557 | 23.563.431 | 32.066.732 | 230.778.025 | 177.657.041 |
| 21 | Текући издаци | 19.731.941 | 24.164.071 | 26.052.657 | 24.949.402 | 27.596.185 | 27.842.348 | 24.805.557 | 23.565.931 | 32.069.232 | 230.777.325 | 177.657.041 |
| | Плаће и накнаде | 11.219.867 | 13.009.127 | 12.888.084 | 12.909.086 | 15.097.160 | 13.166.991 | 11.307.605 | 11.866.448 | 13.328.520 | 114.792.888 | 95.895.862 |
| | од чега: Бруто плате | 9.352.033 | 10.314.319 | 10.297.254 | 10.357.883 | 10.424.438 | 10.553.932 | 9.682.603 | 9.922.079 | 10.710.168 | 91.614.708 | 78.768.401 |
| | од чега: Накнаде | 1.867.834 | 2.694.809 | 2.590.829 | 2.551.203 | 4.672.723 | 2.613.060 | 1.625.001 | 1.944.369 | 2.618.351 | 23.178.180 | 17.127.461 |
| | Доприноси послодавца и остали доприноси | 1.122.497 | 1.226.058 | 1.222.158 | 1.223.114 | 1.241.802 | 1.244.578 | 1.143.767 | 1.172.912 | 1.261.778 | 10.858.665 | 9.318.721 |
| | Издаци за материјал и услуге | 3.907.037 | 4.390.395 | 4.508.860 | 4.269.053 | 3.388.543 | 4.902.537 | 3.582.963 | 3.264.724 | 4.227.129 | 36.441.240 | 30.164.524 |
| | Грантови | 3.363.862 | 5.336.356 | 7.106.332 | 6.290.183 | 7.682.633 | 8.176.554 | 8.556.369 | 7.077.689 | 12.997.264 | 66.587.242 | 39.744.368 |
| | Издаци за камате и остале накнаде | 88.574 | 3.533 | 13.171 | 6.634 | 61 | 63.128 | 12.349 | 6.265 | 1.108 | 194.822 | 232.202 |
| | Дознаке нижим потрошачким јединицама | 30.106 | 198.602 | 314.054 | 251.331 | 185.986 | 288.560 | 202.504 | 177.892 | 253.434 | 1.902.468 | 2.301.364 |
| 22 | Нето позајмљивање* | 0 | 0 | 0 | 0 | 5.700 | 0 | 0 | -2.500 | -2.500 | 700 | |
| 3 | Нето набавка нефинансијских средстава | 1.014.328 | 1.312.966 | 2.753.200 | 2.734.031 | 2.685.827 | 2.452.953 | 3.226.014 | 5.120.543 | 5.756.622 | 27.056.484 | 16.030.558 |
| 4 | Владин суфицит/дефицит (1-2-3) | 5.397.246 | -2.580.946 | 413.532 | 1.526.037 | -3.495.094 | 349.357 | 2.758.434 | -2.418.243 | -2.578.752 | -628.429 | 39.362.078 |
| 5 | Нето финансирање** | -154.055 | -2.500 | -27.496 | -14.998 | -2.500 | -127.547 | -24.699 | -24.996 | -175.104 | -553.893 | 125.761 |

Табела 3.1.

Тузлански кантон, I-IX 2008.г.

| | | I | II | III | IV | V | VI | VII | VIII | IX | I-IX 2008 | I-IX 2007 |
|----------|---|-------------------|-------------------|-------------------|-------------------|-------------------|-------------------|-------------------|-------------------|-------------------|--------------------|--------------------|
| 1 | Приходи (11+12+13+14) | 43.927.475 | 29.792.534 | 36.820.720 | 38.573.492 | 35.550.234 | 40.788.529 | 39.832.389 | 37.354.699 | 40.327.701 | 342.967.774 | 308.134.517 |
| 11 | Приходи од пореза | 27.005.567 | 24.592.086 | 30.825.831 | 31.096.965 | 30.032.123 | 32.323.234 | 33.752.316 | 30.218.514 | 33.053.478 | 272.900.114 | 255.046.822 |
| | Порези на добит појединаца и предузећа | 831.765 | 1.202.807 | 1.335.572 | 942.251 | 998.718 | 2.000.335 | 926.263 | 864.573 | 1.353.726 | 10.456.011 | 7.067.156 |
| | Порези на плаће и радну снагу | 2.856.967 | 3.907.471 | 3.689.463 | 4.257.422 | 3.397.519 | 3.735.936 | 4.259.506 | 4.336.735 | 4.046.512 | 34.487.530 | 27.360.849 |
| | Порез на имовину | 920.287 | 961.563 | 1.215.671 | 1.273.355 | 1.724.567 | 1.248.088 | 963.731 | 909.050 | 988.652 | 10.204.964 | 8.938.058 |
| | Домаћи порези на робе и услуге (по прописима до 31.12.2005) | 441.613 | 563.108 | 1.021.886 | 404.296 | 400.934 | 625.518 | 1.398.401 | 596.847 | 234.486 | 5.687.089 | 8.894.799 |
| | Приходи од индиректних пореза* | 21.906.155 | 17.899.182 | 23.491.984 | 24.153.032 | 23.414.326 | 24.598.552 | 26.121.373 | 23.434.180 | 26.359.707 | 211.378.491 | 202.333.872 |
| | Остали порези | 48.780 | 57.955 | 71.256 | 66.609 | 96.059 | 114.805 | 83.043 | 77.128 | 70.395 | 686.029 | 452.088 |
| 12 | Непорески приходи | 16.540.886 | 4.967.154 | 5.449.731 | 6.617.673 | 5.132.191 | 7.365.903 | 5.038.058 | 4.955.056 | 4.988.937 | 61.055.589 | 46.929.888 |
| 13 | Текуће потпоре (Грантови) | 340.784 | 190.812 | 512.199 | 856.055 | 342.540 | 1.036.891 | 1.024.569 | 2.168.060 | 2.284.067 | 8.755.976 | 5.983.463 |
| 14 | Остали приходи | 40.239 | 42.481 | 32.959 | 2.800 | 43.380 | 62.501 | 17.446 | 13.070 | 1.218 | 256.095 | 174.344 |
| 2 | Расходи (21+22+23) | 24.056.316 | 28.558.593 | 33.017.012 | 37.003.737 | 33.404.495 | 37.152.980 | 45.499.643 | 35.671.828 | 42.081.690 | 316.446.293 | 249.536.679 |
| 21 | Текући издаци | 24.097.190 | 28.585.546 | 33.057.812 | 37.040.673 | 33.426.855 | 36.786.762 | 45.411.355 | 35.708.539 | 42.145.459 | 316.260.191 | 249.438.384 |
| | Плаће и накнаде | 17.094.970 | 17.629.428 | 18.092.012 | 18.250.869 | 17.967.008 | 17.706.021 | 21.467.697 | 16.683.322 | 19.148.571 | 164.039.899 | 141.572.273 |
| | од чега: Бруто плате | 14.247.866 | 14.654.264 | 14.725.286 | 14.692.836 | 14.780.544 | 14.513.483 | 14.990.329 | 14.470.303 | 15.393.587 | 132.468.498 | 114.504.863 |
| | од чега: Накнаде | 2.847.104 | 2.975.165 | 3.366.726 | 3.558.033 | 3.186.463 | 3.192.538 | 6.477.368 | 2.213.020 | 3.754.985 | 31.571.401 | 27.067.410 |
| | Доприноси послодавца и остали доприноси | 1.697.269 | 1.740.387 | 1.803.805 | 1.690.720 | 1.753.061 | 1.733.684 | 1.781.503 | 1.739.374 | 1.838.375 | 15.778.178 | 13.638.593 |
| | Издаци за материјал и услуге | 4.069.730 | 4.099.370 | 5.211.482 | 6.452.175 | 4.859.582 | 6.503.046 | 5.241.916 | 4.608.741 | 7.200.422 | 48.246.464 | 37.793.101 |
| | Грантови | 959.405 | 4.880.840 | 7.666.492 | 10.075.226 | 8.437.562 | 10.536.142 | 16.517.484 | 12.324.490 | 13.668.350 | 85.065.992 | 53.091.917 |
| | Издаци за камате и остале накнаде | 14.086 | 11.278 | 10.220 | 324.171 | 71.444 | 48.327 | 11.597 | 9.991 | 9.612 | 510.726 | 252.927 |
| | Дознаке нижим потрошачким јединицама | 261.731 | 224.241 | 273.799 | 247.512 | 338.199 | 259.543 | 391.157 | 342.621 | 280.129 | 2.618.933 | 3.089.573 |
| 22 | Нето позајмљивање* | -40.874 | -26.953 | -40.799 | -36.936 | -22.361 | 366.218 | 88.288 | -36.712 | -63.769 | 186.102 | 98.295 |
| 3 | Нето набавка нефинансијских средстава | 1.029.456 | 1.257.151 | 1.465.200 | 1.480.931 | 2.986.176 | 3.345.210 | 3.237.458 | 5.560.632 | 4.559.373 | 24.921.586 | 15.557.210 |
| 4 | Владин суфицит/дефицит (1-2-3) | 18.841.704 | -23.210 | 2.338.508 | 88.825 | -840.438 | 290.339 | -8.904.711 | -3.877.760 | -6.313.362 | 1.599.895 | 43.040.628 |
| 5 | Нето финансирање** | -207.382 | -48.655 | -44.641 | -193.966 | -100.868 | -170.043 | -122.922 | -90.160 | -81.557 | -1.060.192 | 165.872 |

Табела 3.2.