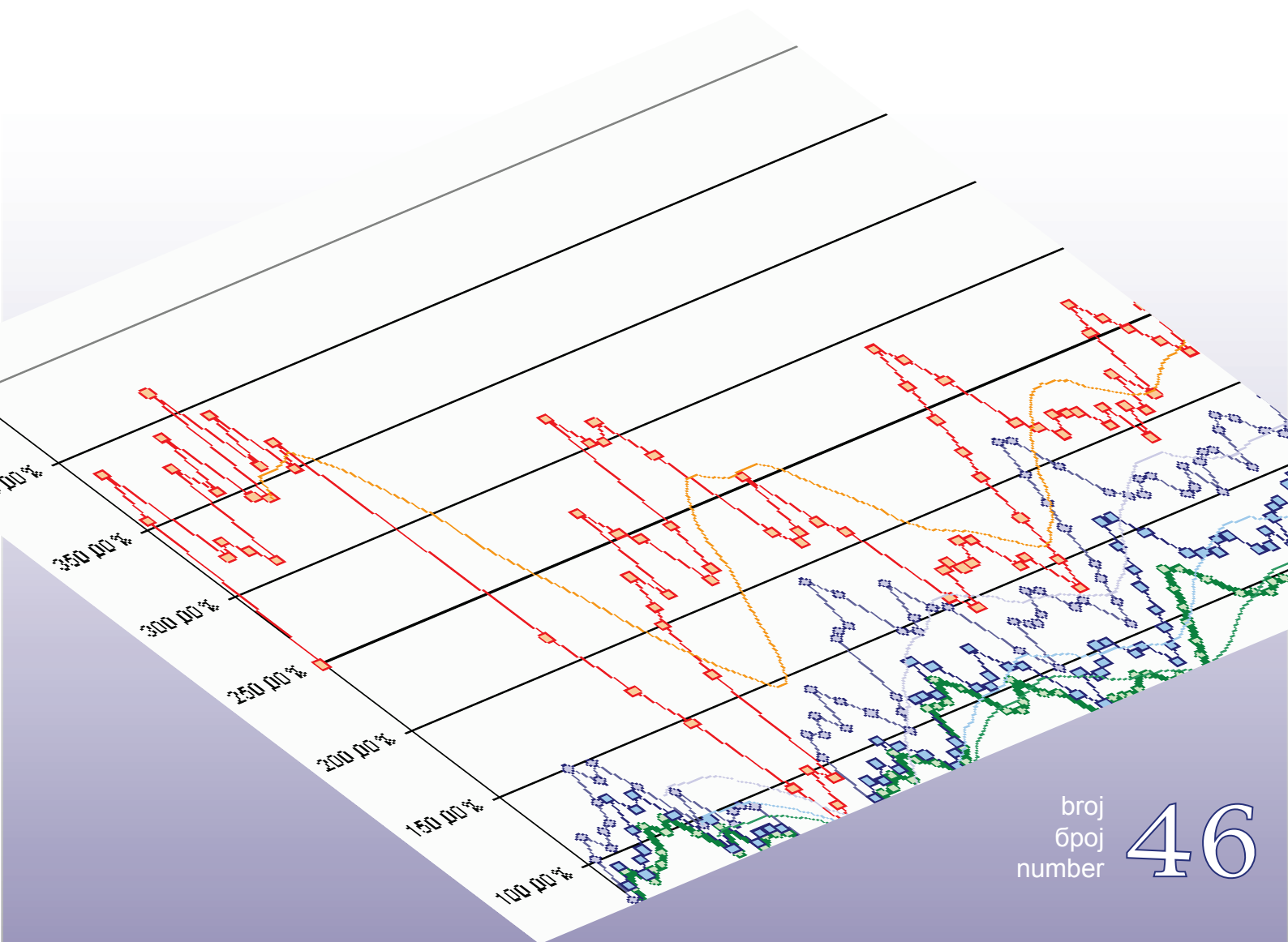




Macroeconomic Unit of the Governing Board of the Indirect Tax Authority

Oma Bilten



broj
број
number

46

Уз овај број

У складу са заједничким смјерницама буџетског календара Одјељење за макроекономску анализу два пута годишње објављује пројекције прихода од индиректних пореза. Временски хоризонт пројекција покрива текућу годину, за потребе могућих ребаланса, и трогодишњи период који се поклапа са периодом израде документа оквирног буџета. У овом броју дајемо пројекције индиректних пореза за БиХ за период 2009-2012.г. У претходним бројевима билтена указивали смо на негативни тренд у наплати индиректних пореза који је започео са четвртим кварталом 2008.године. За очекивати је било да ће примјена Споразума о стабилизацији и придруживању са ЕУ донијети губитке прихода од царина и ПДВ-а. Међутим, негативни ефекти глобалне финансијске, па потом и економске кризе, прелили су се постепено и на економију Босне и Херцеговине. Пад прихода од индиректних пореза није изненађење имајући у виду да се са истим проблемом сусрећу и развијене економије ЕУ и свијета. Пад економских активности, неликвидност и проблеми финансирања текућег пословања, раста и развоја компанија, депресија потрошње грађана, појачана страхом од губитка посла, повећањем кредитних обавеза и заштравањем кредитних услова, неминовно доноси и пад прихода од индиректних пореза. Ситуација у БиХ је још неповољнија него у другим земљама будући да од прилива прихода од индиректних пореза овиси финансирање влада свих нивоа. Губитак прихода је могуће дјелимично компензирати предвиђеним повећањем стопа акциза на цигарете. Осим тога, увођење додатне путарине из цијене нафтних деривата требало би осигурати какав-такав континуитет у изградњи аутопутева у БиХ. Повећање стопа акциза не треба посматрати само као фискалну мјеру, већ и као нужан потез у процесу хармонизације опорезивања акцизом са стандардима ЕУ.

др Динка Антић
шеф Одјељења

Садржај:

Приходи од индиректних пореза: анализа наплате И-ИИИ 2009 и пројекције до 2012	2
Робна размјена за период јануар - март 2009.године	7
Консолидовани извјештаји: ЈР, ентитети, 2008, коначни	13
Консолидовани извјештаји: ЈР, ентитети, I-III 2009	15
Консолидовани извјештаји: БиХ, Брчко, ентитети, кантони, 2008, коначни	16
Консолидовани извјештаји: БиХ, Брчко, ентитети, кантони, I-II 2009	17
Консолидовани извјештаји: Сви нивои, 2008, коначни	18
техничка обрада	: Сулејман Хасановић, ИТ сарадник
превод	: Един Смаилхоџић

Приходи од индиректних пореза: анализа наплате I-III 2009 и пројекције до 2012

(припремила: Александра Регоје, макроекономиста)

Финансијска криза, која је започела кризом хипотекарних кредита у САД-у, проширила се на сектор реалне економије широм свијета. Рецесија је показала много већи замах него што је првобитно очекивано у бројним економијама. Свако ново ажурирање макроекономских пројекција показало је претходне прогнозе оптимистичним, указујући на све јачи интензитет економске кризе. Европска комисија је 4. маја ревидирала макропројекције предвиђајући двоструко већи пад економске активности него што је било пројектовано само неколико мјесеци раније у прелиминарном извјештају. Пројектован је пад бруто друштвеног производа од 4% у ЕУ у 2009. години, док се у наредној години и очекује постепена стабилизација.¹

Најновије пројекције Дирекције за економско планирање (ДЕП) такође указују на знатно дубље посљедице економске кризе у Босни и Херцеговини, него што је то било пројектовано у јесен прошле године.² Према посљедњим пројекцијама ДЕП-а, на којима су засноване пројекције прихода од индиректних пореза (табела 1), у 2009. години се очекује пад реалног бруто друштвеног производа од 1,54%, те нулти раст истог у наредној години.

Табела 1. Пројекција прихода на ЈР, основни сценарио, 2009-2012

	2008	2009	2010	2011	2012		2009	2010	2011	2012
ПДВ (нето)	3119,4	2953,3	3042,0	3254,6	3475,9		-5,32%	3,00%	6,99%	6,80%
ПП (ЈР)	0,1									
Акцизе	937,3	909,6	915,4	965,3	1021,9		-2,95%	0,63%	5,45%	5,87%
Царине	651,3	422,9	404,1	376,4	341,1		-35,07%	-4,44%	-6,86%	-9,38%
Путарина	189,5	170,5	170,6	183,0	197,9		-10,03%	0,03%	7,30%	8,10%
Остало	29,3	28,6	28,9	29,2	29,5		-2,27%	1,00%	1,00%	1,00%
УКУПНО	4927,0	4485,0	4561,0	4808,5	5066,3		-8,97%	1,69%	5,43%	5,36%

У наставку су образложене пројекције појединих категорија прихода од индиректних пореза, са освртом на наплату истих у периоду I-III 2009. године.

ПДВ

У првом кварталу 2009. године **бруто** приходи од пореза на додатну вриједност (ПДВ) остварени су у износу од 844,12 мил КМ што је за 5,73% мање од наплаћеног износа у истом периоду претходне године. Као посљедица пада увоза и либерализације трговине са ЕУ (царине улазе у основу обрачуна ПДВ-а), забиљежен је снажан пад прихода од ПДВ-а на увоз од 20,16%. Са друге стране, бруто домаћи ПДВ порастао је за 18,37% у односу на исти период 2008. године.

Анализа **нето** наплате ПДВ-а у првом кварталу 2009.г. не може се извршити једноставним поређењем са наплатом у истом периоду прошле године, јер је у фебруару 2008. године исплаћен дио поврата по обавезама из четвртог квартала 2007. године (проблем недостатка довољно средстава на рачуну резерви ЈР за исплате поврата, о чему је више било ријечи у претходним бројевима билтена). Да би изоловали ефекте „проблема резерви“, упоредићемо нето наплату ПДВ-а у посљеднем кварталу 2008 и првом 2009, са одговарајућим периодом

¹ "Economic forecast, Spring 2009", European Commission, Directorate-General for Economic and Financial Affairs

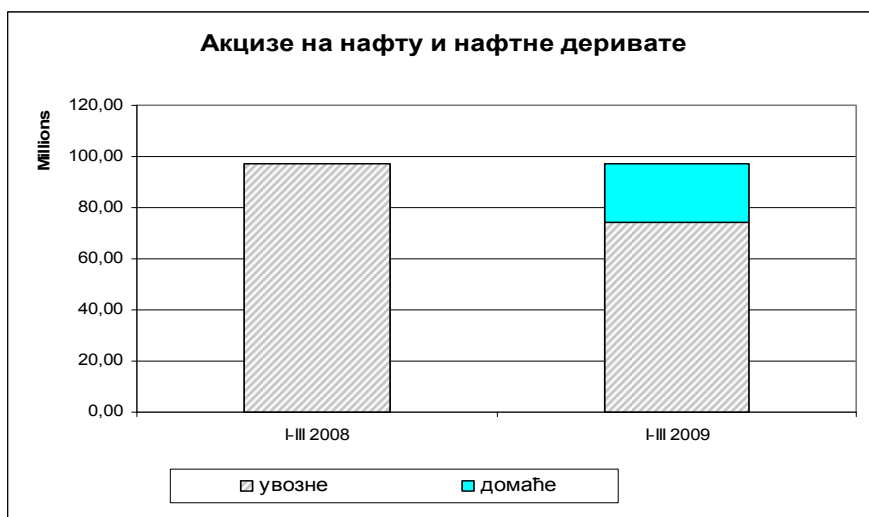
² Пројекције макроекономских показатеља које су чиниле основу септембарских пројекција прихода од индиректних пореза, ОМА билтен бр. 40- 41

годину дана раније. У периоду октобар 2008-март 2009, наплаћено је за 5,02% мање нето прихода од ПДВ-а у односу на период октобар 2007-март 2008.

Пројекција нето прихода од ПДВ-а за 2009. годину износи 2953,3 мил КМ, што је за 5,32% ниже од остварења у 2008. години. Пројекција за текућу годину израђена је на основу података о наплати прихода у првом кварталу 2009. године³, и историјској сезонској шеми. Пројекција за наредне године израђена је на основу процијењених макропоказатеља од стране Дирекције за економско планирање.

Акцизе и путарина

У периоду I-III 2009. године остварен је раст прихода од акциза за 3,29% у односу на исти период претходне године. Приходи од домаћих акциза забиљежили снажан раст од 59,26%, који је првенствено узрокован растом прихода од домаћих акциза на нафту и нафтне деривате, услјед покретања производње Рафинерије нафте у Босанском Броду. Са друге стране, приходи од увозних акциза, који имају висок удио у укупним акцизама⁴, су у првом кварталу забиљежили пад од 9,46% у односу на први квартал 2008. године.



Графикон 1.

Као и у случају акциза на нафту и нафтне деривате, у првом кварталу 2009. године забиљежено је реструктурирање прихода од накнада за путеве (путарина). Код путарине из цијене увозне нафте и нафтних деривата забиљежен је пад за 8,61 мил КМ. За нешто мањи износ порасли су приходи од путарине из цијене домаће нафте и нафтних деривата, тако да су укупни приходи од путарине остварени приближно на нивоу који је наплаћен у истом периоду претходне године (пад 0,58%).

У 2009. години пројектован је пад акциза и путарине од 2,95% и 10,03% респективно. Пројекције за наредне године предвиђају постепени „опоравак“ наплате ових прихода, у складу са процјенама макроекономских показатеља Дирекције за економско планирање.

³ У вријеме израде пројекција био је доступан прелиминарни извјештај

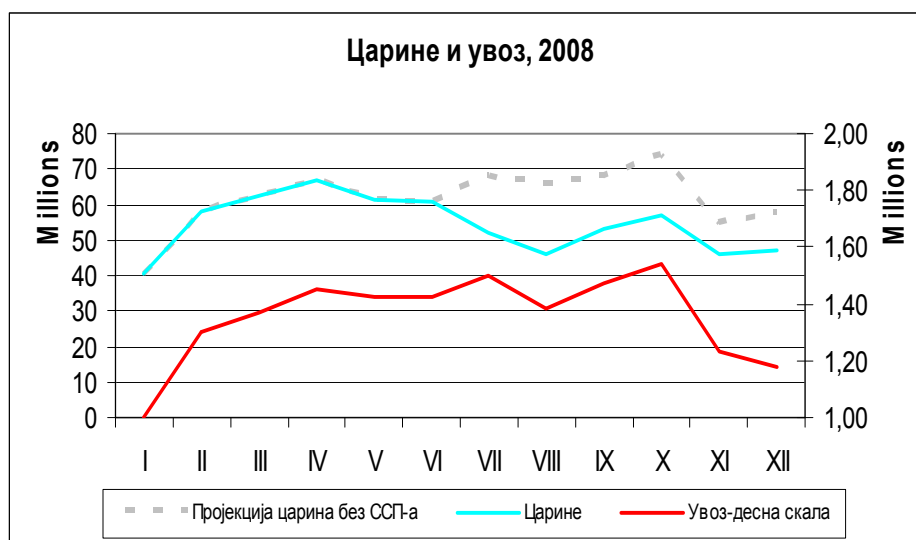
⁴ Удио увозних акциза у укупним износио је 71,4% у првом тромјесјечју 2009. године, а 82,07% у 2008.г.

Бања Лука: Бана Лазаревића, 78 000 Бања Лука, Тел/факс: +387 51 335 350, Е-mail: oma@uino.gov.ba
 Сарајево: Боке Мазалића 5, 71 000 Сарајево, Тел:+387 33 279 553, Факс:+387 33 279 625, Web: www.oma.uino.gov.ba

Царине

Одредбе Привременог споразума о стабилизацији и придруживању (у даљем тексту ССП) које су ступиле на снагу 1. јула претходне године, донијеле су значајан пад прихода од царина. Споразумом се успоставља либерализација тржишта са ЕУ у прелазном периоду од шест година. За значајан дио увоза из ЕУ су укинуте или смањене царинске стопе у већ у другом полугодишту 2008. године, док су у наредним годинама предвиђене нове фазе смањења царина. Након истека прелазног периода биће укинуте све царине на увоз поријеклом из ЕУ.

Да би процијенили ефекте ССП-а на приходе од царина, кренућемо од године почетка његове примјене. У првом полугодишту 2008. године, на 7,97 млрд КМ увоза, наплаћено је 350,38 мил КМ царина. Увоз је порастао за 23,81% у односу на исти период 2007. године, док су приходи од царина у истом периоду порасли за 19,33%. Претпоставимо да није дошло до примјене одредби ССП-а у 2008. години. Уз исту еластичност царина на увоз, до краја године би на остварени увоз од 16,28 млрд КМ (раст 17,17 % у односу на 2007. годину), требало бити наплаћено 746,5 мил КМ царина. Обзиром да је у 2008. години наплаћено 651,13 мил КМ царина, можемо закључити да су ефекти примјене ССП-а на приходе од царина у другом полугодишту износили око 95,23 мил КМ.



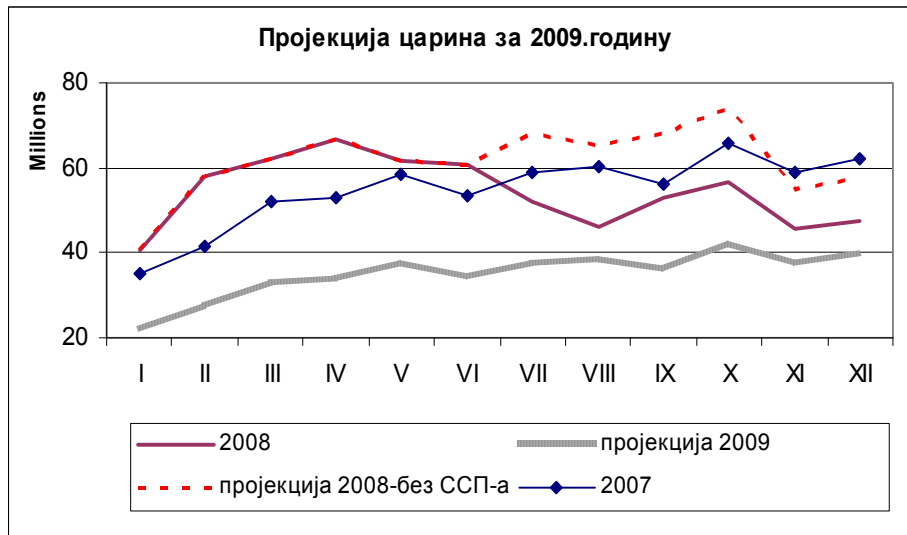
Графикон 2.

У другом полугодишту 2008. године је наплаћено за 16,77% мање прихода од царина него у другом полугодишту 2007. године. На основу одредби ССП-а које су биле на снази у 2008. години, структуре и поријекла увоза може се процијенити да би, у условима нултог раста увоза, у другом полугодишту било наплаћено за око 23,83% мање прихода од царина у односу на исти период претходне године, док је сваки процентни поен раста увоза допринио мањем паду царина за свега око 0,62 процентна поена.

У првом тромјесјечју 2009. године наплаћено је 83,12 мил КМ прихода од царина што је за 48,41% ниже у односу на исти период претходне године. Иако је у истом периоду забиљежен снажан пад увоза (23,93%), процјењује се да је пад прихода од царина првенствено резултат смањења царинских стопа на увоз поријеклом из ЕУ које није било у примјени у првом тромјесјечју 2008. године, са којим се врши поређење.

До краја 2009. године се такође може се очекивати снажан пад прихода од царина у односу на претходну годину (пројектовани пад износи 35,07%). Пад прихода ће бити знатно већи у

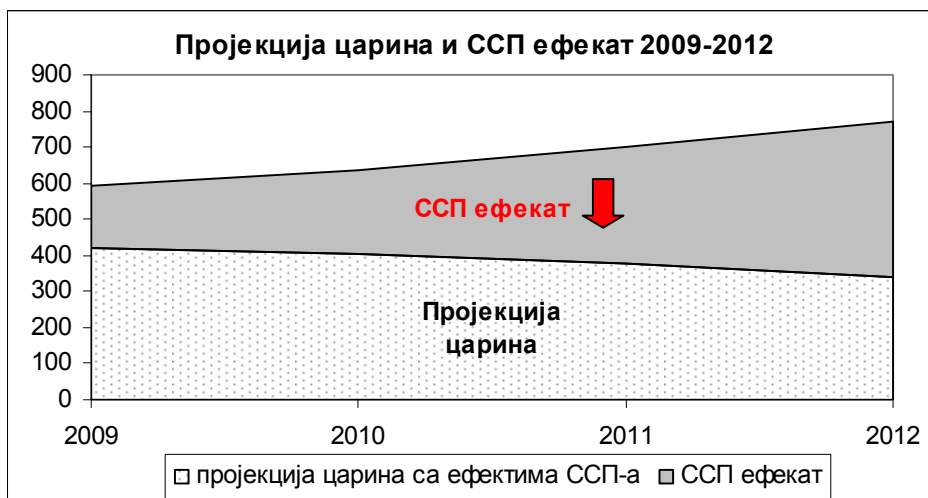
првом полугодишту, обзиром да је основица за поређење у истом периоду претходне године значајно већа него у другом полугодишту. У првом полугодишту 2008. године прикупљено је 53,8% годишњих прихода од царина, што је за око 10 процентних поена више од одговарајућих показатеља у претходне 3 године. Основни разлог тога је што је примјена одредби ССП-а започела у другом полугодишту 2008. године, као и снажнији раст увоза у првом у односу на друго полугодиште исте године.



Графикон 3.

Пројекција царина за **период 2009-2012. године** узима у обзир историјску сезонску шему наплате ових прихода, пројекције увоза, удио преференцијалног увоза из ЕУ у укупном увозу и његову структури према појединим анексима ССП-а. Такође је узета у обзир могућност супституције увоза из трећих земаља увозом из ЕУ.

Графикон 4. илуструје пројекције царина у условима примјене ССП-а, као и пројекције у условима неизмијењених царинских стопа. Разлика представља процјене ефеката ССП-а на приходе од царина.



Графикон 4.

Укупно

Бруто наплата индиректних пореза у првом тромјесечју 2009. године нижа је за 9,8% у односу на прво тромјесечје 2008. године. Анализу **нето наплате** укупних индиректних пореза, због поменутог „проблема резерви“ из четвртог квартала 2007. године, треба посматрати као и у случају нето прихода од ПДВ-а. У периоду октобар 2008-март 2009, наплаћено је за 6,9% мање нето прихода од индиректних пореза у односу на период октобар 2007-март 2008.

Према основном сценарију (табела 1) пројектовано је да ће до краја године бити наплаћено 4.485 мил КМ нето прихода од индиректних пореза што је за 8,97% мање од прошлогодишњег остварења. За 2010, 2011 и 2012 пројектован је раст прихода од 1,69%, 5,43% и 5,36%, респективно.

Програмски сценарио

Програмски сценарио пројекција прихода од индиректних пореза предвиђа пад прихода од од 5,68% у 2009. години, а израђен је под претпоставком измјене Закона о акцизама почев од 1. јула 2009. године према приједлогу који је усвојен од стране Управног одбора УИО. За 2010, 2011 и 2012 пројектован је раст прихода од 4,73%, 5,43% и 5,38%, респективно.

Табела 2. Пројекција прихода на ЈР, програмски сценарио, 2009-2012

	2008	2009	2010	2011	2012		2009	2010	2011	2012
ПДВ (нето)	3119,4	2976,9	3087,3	3303,1	3527,7		-4,57%	3,71%	6,99%	6,80%
ПП (ЈР)	0,1									
Акцизе	937,3	987,3	1062,4	1117,5	1179,5		5,33%	7,61%	5,18%	5,55%
Царине	651,3	422,9	404,1	376,4	341,1		-35,07%	-4,44%	-6,86%	-9,38%
Путарина	189,5	231,3	284,3	305,0	329,7		22,05%	22,89%	7,30%	8,10%
Остало	29,3	28,6	28,9	29,2	29,5		-2,27%	1,00%	1,00%	1,00%
УКУПНО	4927,0	4647,1	4867,1	5131,3	5407,5		-5,68%	4,73%	5,43%	5,38%

Робна размјена за период јануар - март 2009.године

(припремила: Мирела Кадић)

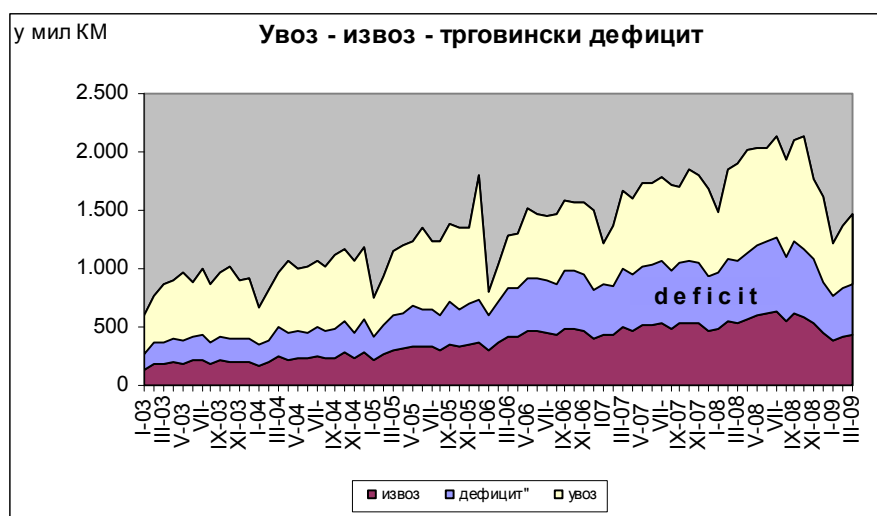
Анализа робне размјене у периоду јануар-март 2009.године представља наставак анализа објављених у претходним бројевима билтена Одјељења. Нагласак је стављен на утицај либерализације тржишта услед потписивања Привременог споразума о стабилизацији и придруживању, те утицај тренутних глобалних кретања.

Главна кретања у спољнотрговинској размјени

У прва три мјесеца ове године биљежимо значајан пад обима спољнотрговинске размјене, пад увоза скоро 24%, те извоза 21%, у односу на исти период претходне године.

Графикон 1. показује кретања робне размјене БиХ са иностранством од 2003.године. Сезонске осцилације, видљиве на почетку сваке године, наглашене су у 'реформској години' односно у години увођења ПДВ-а⁵, те на почетку текуће године.

Прва три мјесеца 2009. године носе смањење трговинског дефицита од чак 26,1%, или приближно 967 милиона КМ. Овакав податак у свим другим околностима био би похвалан за сваку економију. Но, смањење трговинског дефицита последица је опадања целокупне спољнотрговинске активности, како увоза (23,94%), тако и извоза (21,03%), узрокованог економском кризом која потреса цијели свијет.



Графикон 1.

Табела 1. показује кретања главних спољнотрговинских параметара по кварталима, почев од првог квартала 2008.године. Од другог полугодишта 2008.године, кретање увоза и извоза је биљежило, прво стагнацију у трећем кварталу, затим негативан раст на крају године у посљедњем кварталу 2008.г.

⁵ Више о утицају ПДВ-а на робну размјену БиХ са иностранством у претходним ОМА билтенима

Бања Лука: Бана Лазаревића, 78 000 Бања Лука, Тел/факс: +387 51 335 350, E-mail: oma@uino.gov.ba
Сарајево: Ђоке Мазалића 5, 71 000 Сарајево, Тел:+387 33 279 553, Факс:+387 33 279 625, Web: www.oma.uino.gov.ba

Табела 1.

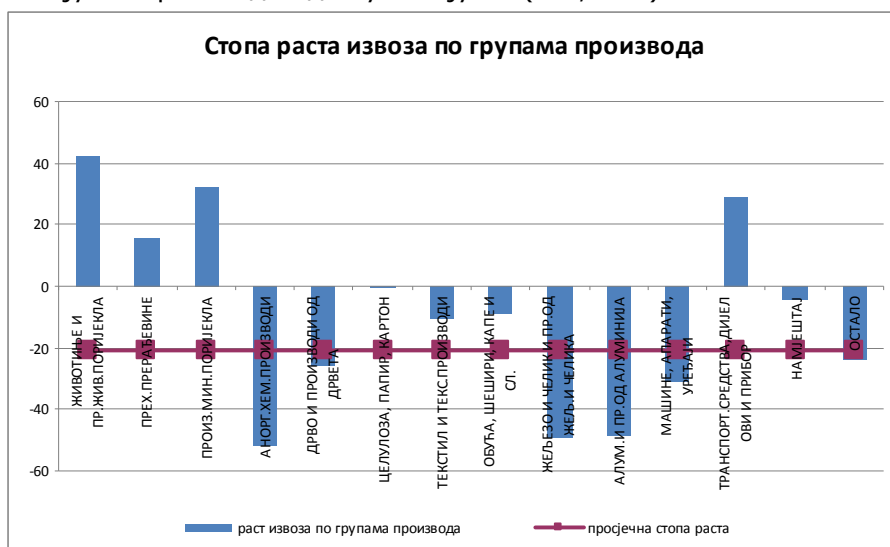
у мил КМ	I KB 08	II KB 08	III KB 08	IV KB 08	I KB 09	II/I 08	III/II 08	IV/III 08	I 09/IV 08	I 09/I 08
ИЗВОЗ	1.567	1.783	1.799	1.566	1.237	13,76	0,93	-12,97	-20,97	-21,03
УВОЗ	3.673	4.305	4.360	3.949	2.793	17,23	1,26	-9,41	-29,27	-23,94
ОБИМ	5.240	6.088	6.159	5.515	4.031	16,19	1,16	-10,45	-26,91	-23,07
ДЕФИЦИТ	-2.106	-2.523	-2.561	-2.384	-1.556	19,82	1,49	-6,91	-34,72	-26,10
ПОКРИВЕНОСТ	42,67	41,40	41,27	39,64	44,30	-2,96	-0,32	-3,93	11,74	3,83

У четвртном кварталу у односу на трећи извоз је падао оштрије него увоз, што спада у сезонске шеме кретања, јер историјски подаци показују да се већина извоза 'обави' у другом и трећем кварталу. У првом кварталу 2009.г.у односу на четврти квартал претходне године увоз је опадао оштрије него извоз, што је такође потврда сезонске шеме осцилација, јер је увоз у свим анализираним годинама у првом кварталу, тачније у јануару, имао најниже вриједности. Покривеност је, сходно смањењу дефицита и оштријем паду увоза, порасла за 3,83% у односу на исти период прошле године.

Структура робне размјене

Извоз

У првом кварталу 2009.године извоз Босне и Херцеговине мањи је за 21,03% у односу на исти период прошле године. Највећи пад забиљежила је подгрупа производа 'аноргански хемијски производи' која је преполовила своју прошлогодишњу вриједност (-51,68%). Следи је група производа 'базни метали и производи од базних метала', гдје је највећи пад забиљежен код подгрупе 'жељезо и челик и производи од жељеза и челика' (-49,19%) и подгрупа 'алуминијум и производи од алуминијума' (-48,46%).



Графикон 2.

Ове три групе, заједно са групом 'машине, апарати и уређаји' која је забиљежила пад од 30,86%, чине око 45% цјелокупног извоза наше земље, што указује на изузетно висок коефицијент концентрације извоза, а што посредно указује на кашњење у реструктурирању и слабу структуру извоза БиХ.

Произвођачи алуминијске сировине и жељеза и челика нашли су се на директном удару кризе због високих цијена енергената и све ниже цијене на свјетском тржишту. Графикони 3. и 4. показују криву кретања вриједности извоза жељеза и челика и алуминијума у посљедње три године. Цијене ових метала на свјетском тржишту опале су преко 60% у посљедњих годину дана.⁶



Графикон 3.



Графикон 4.

Табела 2.

ГРУПА ПРОИЗВОДА –ИЗВОЗ (у 000 КМ)	I-III 2009	I-III 2008	2009/2008	УДИО 2009	УДИО 2008
УКУПНО	1.237.456	1.566.936	-21,03%	100%	100%
ЖИВОТИЊЕ И ПР.ЖИВ.ПОРИЈЕКЛА	18.950	13.312	42,35%	1,53%	0,85%
ПРЕХ.ПРЕРАЂЕВИНЕ	50.455	43.684	15,50%	4,08%	2,79%
ПРОИЗ.МИН.ПОРИЈЕКЛА	210.409	168.497	24,87%	17,00%	10,75%
АНОРГ.ХЕМ.ПРОИЗВОДИ	30.662	63.453	-51,68%	2,48%	4,05%
ДРВО И ПРОИЗВОДИ ОД ДРВЕТА	79.731	107.279	-25,68%	6,44%	6,85%
ЦЕЛУЛОЗА, ПАПИР, КАРТОН	31.606	31.879	-0,86%	2,55%	2,03%
ТЕКСТИЛ И ТЕКС.ПРОИЗВОДИ	76.560	86.043	-11,02%	6,19%	5,49%
ОБУЋА, ШЕШИРИ, КАПЕ И СЛ.	82.860	91.063	-9,01%	6,70%	5,81%
ЖЕЉЕЗО И ЧЕЛИК И ПР.ОД ЖЕЉ.И ЧЕЛИКА	122.517	241.108	-49,19%	9,90%	15,39%
АЛУМ.И ПР.ОД АЛУМИНИЈА	85.263	165.438	-48,46%	6,89%	10,56%
МАШИНЕ, АПАРАТИ, УРЕЂАЈИ	143.922	208.145	-30,86%	11,63%	13,28%
ТРАНСПОРТ.СРЕДСТВА,ДИЈЕЛОВИ И ПРИБОР	38.205	29.605	29,05%	3,09%	1,89%
НАМЈЕШТАЈ	121.671	127.439	-4,53%	9,83%	8,13%
ОСТАЛО	144.643,99	189.991,00	-23,87%	11,69%	12,13%

Позитиван раст, поред електричне енергије (31,93%), забиљежиле су само прехранбене групе производа, животиње и производи животињског поријекла (42,35%) и прехранбене прерађевине (15,5%). Неластичност потражње за овим производима упркос промјени цијена обезбиједила им је континуиран раст. Неки аналитичари другачије објашњавају високе цијене хране упркос свјетској економској кризи⁷. Наиме, кад су лџетос цијене пшенице, соје и

⁶ Извор: www.metalprices.com

⁷ 'Агфлација: цијене нафте, челика и долара падају, храна поскупљује', Lider Press, 29.01.2009.

Табела 3.

ГРУПА ПРОИЗВОДА-УВОЗ (у 000 КМ)	I-III 2009	I-III 2008	2009/2008	УДИО 2009	УДИО 2008
УКУПНО	2.793.460	3.672.597	-23,94%	100,00%	100,00%
ЖИВОТИЊЕ И ПРОИЗВОДИ ЖИВ.ПОРИЈЕКЛА	86.746	73.184	18,53%	3,11%	1,99%
ПРОИЗВОДИ БИЉ.ПОРИЈЕКЛА	153.091	194.064	-21,11%	5,48%	5,28%
ПРЕХР.ПРЕРАЂЕВИНЕ	287.858	298.475	-3,56%	10,30%	8,13%
ПРОИЗ.МИН.ПОРИЈЕКЛА	437.128	592.399	-26,21%	15,65%	16,13%
ФАРМАЦЕУТСКИ ПРОИЗВОДИ	97.174	84.678	14,76%	3,48%	2,31%
ПЛАСТИЧНЕ МАСЕ,ГУМА,КАУЧУК	127.299	159.433	-20,16%	4,56%	4,34%
ТЕКСТИЛ И ТЕКСТИЛ.ПРОИЗВОДИ	144.561	158.282	-8,67%	5,17%	4,31%
ЖЕЉЕЗО И ЧЕЛИК И ПРОИЗВОДИ ОД ЖЕЉЕЗА И ЧЕЛИКА	145.200	331.491	-56,20%	5,20%	9,03%
АЛУМ.И ПРОИЗ.ОД АЛУМИНИЈА	37.293	64.022	-41,75%	1,34%	1,74%
МАШИНЕ, АПАРАТИ, УРЕЂАЈИ	430.265	637.125	-32,47%	15,40%	17,35%
ТРАНСПОРТНА СРЕДСТВА	208.491	302.200	-31,01%	7,46%	8,23%
ОСТАЛО	638.354	777.244	-17,87%	22,85%	21,16%

Умјесто закључка

У периоду јануар-март 2009.г. забиљежена су сљедећа кретања у робној размјени БиХ са иностранством, у односу на исти период претходне године:

- Пад вриједности увоза 23,94%
- Пад вриједности извоза 21,03%
- Смањење трговинског дефицита за 26,1%
- Већа покривеност увоза извозом за 3,83%

Чињеница да извоз жељеза, алуминијума, дрвета и алуминијумске глинице чини скоро 40% укупног извоза БиХ доводи нас до закључка да је вриједност коефицијента концентрације нашег извоза врло висока, много виша од вриједности забиљежене и у региону. Недиверсификован извоз у неким случајевима може бити позитиван, јер дата земља може користити економију обима или бити значајан партнер унутар своје тржишне нише. У случају наше земље, оријентисаност извозне стратегије на извоз само неколико производа односно сировина, који успут имају врло малу додану вриједност, води осиромашеном расту. Када још томе дода чињеница да је цијена тих добара на свјетском тржишту, усљед глобалног опадања привредне активности више него преполовљена, долази се до закључка да је оваква извозна стратегија неодржива.

Консолидовани извјештаји

(припремила: Мирела Кадић, помоћник за истраживачки рад)

Табеле 1 и 2. (Консолидовани извјештаји: БиХ: ентитети, ЈР)

Консолидовани извјештај укључује:

- приходе од индиректних пореза које прикупља Управа за индиректно опорезивање на Јединствени рачун,
- трансфере са Јединственог рачуна УИО за сервисирање спољног дуга,
- трансфере са Јединственог рачуна УИО за финансирање Брчко Дистрикта, кантона, општина и Дирекција за путеве,
- приходе буџета Босне и Херцеговине са Јединственог рачуна УИО,
- приходе и расходе буџета Федерације БиХ,
- приходе и расходе буџета Републике Српске.

Табеле 3 и 4. (Консолидовани извјештаји: БиХ: држава, ентитети, Брчко Дистрикт, кантони)

1. Консолидовани извјештај укључује:

- приходе и расходе буџета БиХ
- приходе и расходе буџета Брчко Дистрикта
- приходе и расходе буџета РС
- приходе и расходе буџета ФБиХ
- приходе и расходе буџета кантона

2. У извјештај је укључена амортизација спољног дуга

У табели 4 су процијењени подаци за Херцег-босански кантон.

Табела 5. (Консолидовани извјештаји: Сви нивои)

1. Консолидовани извјештај укључује:

- приходе и расходе буџета БиХ
- приходе и расходе буџета Брчко Дистрикта
- приходе и расходе буџета РС
- приходе и расходе буџета ФБиХ
- приходе и расходе буџета кантона
- приходе и расходе буџета општина
- приходе и расходе ванбуџетских фондова

2. У извјештај је укључена амортизација вањског дуга

3. Мјесечни подаци општина Републике Српске процијењени су на основу података из Консолидованог годишњег извјештаја о извршењу буџета (КГИБ)

4. На основу годишњих извјештаја за 2008.годину процијењени су мјесечни подаци сљедећих општина: Равно,Босанско Грахово,Дрвар, Гламоч и Купрес. Подаци општина Прозор, Горњи Вакуф, Томиславград (X,XI,XII); и Тешањ (XII) процијењени су на основу расположивих мјесечних података за 2008.годину.

БиХ: ентитети и ЈР, I-XII, 2008. г, коначан извјештај

		I	II	III	IV	V	VI	VII	VIII	IX	X	XI	XII	Укупно
1	Текући Приходи	412,9	383,2	483,7	491,9	458,8	477,7	561,3	492,1	521,7	507,8	435,5	474,5	5701,1
11	Порески приходи	387,5	356,0	446,4	466,7	438,8	434,5	504,1	442,8	491,0	466,5	410,9	428,0	5273,2
111	Индиректни порези (и средства са ЈР)	370,2	325,0	405,8	424,6	415,1	409,4	479,2	419,2	468,0	442,6	390,4	374,8	4924,3
	ПДВ	247,3	183,8	257,3	260,5	256,9	253,7	311,8	266,2	313,2	284,6	252,7	231,3	3119,5
	ПДВ на увозе	149,5	200,9	217,0	234,0	222,7	228,6	246,4	228,2	249,5	250,6	201,8	221,6	2650,7
	ПДВ обавеза према ПДВ пријавама	128,9	100,4	94,8	100,0	102,4	109,4	124,0	125,1	128,2	127,2	123,0	118,5	1381,7
	ПДВ према аутоматском разрезу од стана УИО	0,0	0,0	0,0	0,1		0,0	0,2	-0,1	0,1	0,1	0,2	0,1	0,7
	ПДВ једнократне уплате	0,3	0,1	0,2	0,1	0,1	0,1	0,1	0,0	0,4	0,1	0,1	0,0	1,6
	Остало	1,2	1,1	1,0	1,1	1,9	0,9	1,2	1,1	0,8	1,3	1,2	2,1	14,8
	Поврат ПДВ	-32,6	-118,6	-55,7	-74,6	-70,2	-85,3	-60,1	-88,1	-65,7	-94,6	-73,5	-111,1	-930,1
	Царине	40,8	58,2	62,3	66,8	61,6	60,9	52,1	46,0	53,0	56,9	45,8	47,3	651,7
	Порез на промет	0,5	1,5	0,9	0,7	1,7	0,9	0,9	1,1	0,6	0,7	0,8	0,8	11,2
	Акциза	67,8	66,6	70,0	79,0	77,8	77,7	95,0	87,4	82,3	82,2	74,9	79,0	939,6
	увозни пр.	53,9	55,0	57,9	65,9	64,2	64,0	76,9	71,4	68,0	68,7	61,3	64,2	771,5
	у земљи	13,9	11,6	12,1	13,1	13,5	13,6	18,1	16,0	14,3	13,5	13,6	14,8	168,0
	Путарина	12,7	14,4	14,0	16,6	16,2	15,0	18,1	17,4	17,7	16,9	14,7	15,8	189,6
	Остало	1,4	1,4	1,8	1,5	1,6	1,7	1,6	1,4	1,6	1,8	1,7	1,5	19,0
	Остали поврати	-0,4	-0,9	-0,6	-0,7	-0,6	-0,3	-0,4	-0,3	-0,4	-0,5	-0,2	-0,9	-6,3
112	Директни порези	17,3	30,9	40,6	42,1	23,7	25,0	25,0	23,7	23,0	23,9	20,4	53,2	348,9
	Порези на доходак и добит	8,0	18,8	26,6	27,4	11,0	10,1	10,1	8,0	8,7	8,9	6,7	14,5	158,8
	Остали порески приходи	9,3	12,2	14,0	14,7	12,7	15,0	14,9	15,6	14,3	15,0	13,7	38,7	190,1
12	Непорески приходи	24,3	27,1	37,1	24,5	19,8	41,9	56,6	49,9	29,9	39,9	24,4	46,4	421,9
13	Остали приходи			0,1		0,1	0,2	0,0		0,2	0,0	0,0	0,4	1,0
14	Донације/грантови	0,2	0,0	0,0	0,5	0,0	0,2	0,0		0,0	0,0	0,1	-0,2	0,9
15	Трансфери виших нивоа	0,9	0,1	0,1	0,2	0,1	0,9	0,6	-0,7	0,6	1,3	0,2	-0,2	4,1

		I	II	III	IV	V	VI	VII	VIII	IX	X	XI	XII	Укупно
2	Текући Расходи	305,0	400,2	427,7	490,2	447,9	513,9	506,4	461,8	527,5	499,3	453,7	711,1	5744,8
21	Текући издаци	48,5	68,7	85,7	80,4	77,2	98,8	61,6	88,3	91,2	87,7	85,9	139,5	1013,5
211	Плате и накнаде	45,2	61,0	68,5	67,1	65,9	86,4	48,0	71,8	72,6	70,9	68,4	100,7	826,5
212	Издаци за материјал и услуге	3,3	7,7	17,2	13,2	11,3	12,4	13,5	16,5	18,6	16,8	17,5	38,8	187,0
22	Грантови/Социјални трансфери/Субвенције	13,7	53,5	64,6	79,5	68,5	95,9	107,6	87,4	104,4	89,6	76,8	195,2	1036,7
	Трансфери домаћинствима	10,7	48,5	43,4	56,1	50,3	67,2	58,1	56,1	70,7	56,1	56,7	140,9	714,9
	Транфери организацијама/институцијама	0,3	1,2	5,9	5,1	8,9	6,1	11,8	12,3	7,2	3,2	4,0	15,7	81,9
	Субвенције	2,7	3,8	15,2	18,3	9,3	22,6	37,7	19,0	26,4	30,3	16,1	38,5	239,9
23	Плаћање камате	0,6	10,1	13,6	5,4	16,2	19,8	0,6	13,5	6,2	6,3	18,0	19,9	130,3
24	Остали издаци/потрошња/трансфери	1,9	44,4	25,5	32,1	36,7	37,3	30,2	30,1	36,7	36,1	40,6	105,3	456,8
25	Трансфери са ЈР	224,3	205,4	219,8	248,2	226,9	239,7	287,6	220,8	266,3	252,7	209,0	218,2	2819,0
	од чега: Буџет БиХ	51,6	51,6	61,5	57,6	52,3	54,9	60,2	54,9	57,6	60,2	52,3	60,2	675,0
	од чега: ФБиХ / кантони, општине, Дирекција за цесте	130,8	121,1	117,7	144,6	135,4	141,6	153,5	135,7	158,8	148,2	118,2	123,4	1629,0
	од чега: РС / градови, општине, ЈП "Путеви РС"	30,7	22,7	28,4	33,1	26,5	30,4	57,1	17,0	35,3	30,7	26,5	23,3	361,7
	од чега: Брчко	11,2	10,0	12,1	13,1	12,7	12,8	16,8	13,1	14,7	13,7	11,9	11,3	153,3
27	Трансфери кантонима, општинама и градовима	17,2	18,1	18,7	40,2	23,0	25,4	17,6	21,7	22,8	22,8	23,1	36,1	286,8
28	Нето позајмљивање*	-1,3		-0,1	4,4	-0,7	-3,0	1,2		-0,1	4,0	0,3	-3,0	1,7
3	Нето набавка нефинансијских средстава	4,7	4,7	8,4	13,3	6,5	19,3	16,7	11,3	5,7	19,2	5,8	26,6	142,2
4	Владин суфицит (+)/ дефицит(-) (1-2-3)	103,2	-21,7	47,6	-11,7	4,4	-55,5	38,3	19,0	-11,5	-10,7	-24,0	-263,3	-185,9
5	Нето финансирање**	-0,57	-1,4	-35,2	-9,0	-5,6	-8,2	-2,0	-34,9	-8,3	-9,7	-6,9	-45,2	-167,2

Табела 1

БиХ: ентитети и ЈР, I-III, 2009. г.

		I	II	III	Укупно
1	Текући Приходи	384,6	359,4	402,3	1146,2
11	Порески приходи	367,0	337,2	370,4	1074,6
111	Индириктни порези (и средства са ЈР)	351,7	316,9	322,8	991,4
	ПДВ	254,3	209,2	191,4	654,9
	ПДВ на увозе	126,3	151,9	174,9	453,0
	ПДВ обавеза према ПДВ пријавама	168,1	109,4	106,1	383,6
	ПДВ према аутоматском разрезу од стане УИО	0,0	0,0		0,1
	ПДВ једнократне уплате	0,1	0,4	0,1	0,6
	Остало	2,6	1,9	2,3	6,9
	Поврат ПДВ	-42,8	-54,4	-92,0	-189,2
	Царине	22,3	27,7	33,1	83,1
	Порез на промет	0,5	0,7	0,6	1,7
	Акциза	61,7	65,4	81,8	209,0
	увозни пр.	49,1	44,2	55,9	149,2
	у земљи	12,6	21,2	25,9	59,8
	Путарина	12,0	13,3	15,4	40,7
	Остало	1,0	1,1	1,3	3,4
	Остали поврати	-0,2	-0,5	-0,8	-1,5
112	Директни порези	15,3	20,3	47,5	83,1
	Порези на доходак и добит	7,5	9,7	35,9	53,1
	Остали порески приходи	7,8	10,6	11,6	30,1
12	Непорески приходи	16,0	21,9	31,5	69,4
13	Остали приходи	0,0	0,1	0,1	0,2
14	Донације/грантови	0,7		0,2	0,9
15	Трансфери виших нивоа	0,8	0,2	0,2	1,2
2	Текући Расходи	311,6	374,2	396,9	1082,7
21	Текући издаци	56,3	80,3	82,0	218,6
211	Плате и накнаде	53,0	72,7	72,4	198,1
212	Издаци за материјал и услуге	3,4	7,6	9,6	20,5
22	Грантови/Социјални трансфери/Субвенције	17,4	55,4	69,6	142,4
	Трансфери домаћинствима	14,6	43,3	58,1	116,1
	Транфери организацијама/институцијама	0,1	1,2	2,6	3,9
	Субвенције	2,7	10,9	8,8	22,4
23	Плаћање камате	0,7	9,1	13,1	22,8
24	Остали издаци/потрошња/трансфери	1,0	20,6	21,6	43,2
25	Трансфери са ЈР	216,8	200,8	176,8	594,4
	од чега: Буџет БиХ	52,3	60,7	62,2	175,2
	од чега: ФБиХ / кантони, општине, Дирекција за цесте	124,0	110,9	84,1	319,0
	од чега: РС / градови, општине, ЈП "Путеви РС"	29,8	20,0	21,3	71,1
	од чега: Брчко	10,6	9,2	9,2	29,1
27	Трансфери кантонима, општинама и градовима	18,7	7,5	33,6	59,8
28	Нето позајмљивање*	0,7	0,5	0,2	1,4
3	Нето набавка нефинансијских средстава	0,3	9,7	10,8	20,9
4	Владин суфицит (+)/ дефицит(-) (1-2-3)	72,6	-24,5	-5,5	42,6
5	Нето финансирање**	-0,63	-0,4	16,0	14,9

Табела 2

Бања Лука: Бана Лазаревића, 78 000 Бања Лука, Тел/факс: +387 51 335 350, Е-mail: oma@uino.gov.ba

Сарајево: Ђоке Мазалића 5, 71 000 Сарајево, Тел:+387 33 279 553, Факс:+387 33 279 625, Web:

www.oma.uino.gov.ba

БиХ: Држава, ентитети, БД, кантони, I-XII, 2008. г, коначан извјештај

		I	II	III	IV	V	VI	VII	VIII	IX	X	XI	XII	Укупно
1	Приходи (11+12+13+14)	424.937.359	421.161.606	484.615.563	557.740.240	469.929.209	498.746.620	534.538.334	515.576.334	522.578.975	527.092.740	439.526.708	592.152.340	5.988.596.027
11	Приходи од пореза	366.910.974	362.566.157	421.267.883	441.834.492	418.424.853	419.737.730	445.997.592	434.823.091	462.335.536	451.171.769	389.210.447	445.512.180	5.059.792.704
	Порези на добит појединаца и предузећа	18.111.809	24.534.333	35.964.793	33.784.658	17.149.409	15.838.074	17.308.939	12.559.922	15.234.533	16.222.075	12.981.571	24.951.072	244.641.189
	Порези на плате и радну снагу	21.100.686	30.147.948	27.231.769	33.680.980	28.744.005	31.086.823	32.509.152	29.497.692	31.623.313	31.547.956	28.470.492	74.957.198	400.598.012
	Порез на имовину	2.214.127	2.371.659	1.696.239	1.745.895	1.540.358	1.592.552	1.873.806	1.505.809	1.649.514	1.550.199	1.297.008	1.806.016	20.843.181
	Приходи од индиректних пореза*	324.480.548	303.963.832	351.223.953	371.079.375	367.318.003	367.878.131	392.401.084	387.890.170	409.485.394	399.205.406	344.838.111	341.982.916	4.361.746.923
	Остали порези	1.003.805	1.548.385	5.151.130	1.543.583	3.673.078	3.342.150	1.904.611	3.369.498	4.342.783	2.646.134	1.623.265	1.814.978	31.963.398
12	Непорески приходи	56.389.323	56.149.652	61.221.440	54.404.152	41.940.535	76.245.187	85.036.010	74.387.342	54.813.669	70.305.803	47.656.110	124.640.136	803.189.357
13	Текуће потпоре	1.517.035	2.389.365	2.060.368	61.499.768	9.504.312	2.549.536	3.487.865	6.364.484	5.275.830	5.572.938	2.658.057	21.735.623	124.615.181
14	Остали приходи	120.027	56.432	65.872	1.828	59.509	214.167	16.868	1.417	153.940	42.230	2.093	264.402	998.785
2	Расходи (21+22+23)	316.096.481	365.815.538	372.827.190	464.222.795	436.899.102	518.012.389	499.917.315	458.613.944	499.411.132	492.950.575	493.204.705	924.045.889	5.842.017.055
21	Текући издаци	315.690.471	363.316.125	369.707.279	455.409.514	433.602.826	515.598.055	494.589.247	455.799.005	499.898.186	484.278.271	488.840.710	914.812.982	5.791.542.671
	Плате и накнаде од чега: Бруто плате	173.384.264	176.831.289	177.108.249	192.306.714	189.580.814	218.543.175	195.872.357	192.200.284	205.231.912	206.199.680	202.458.414	317.990.885	2.447.708.037
	од чега: Накнаде	25.360.098	26.721.925	26.772.225	31.885.401	30.741.278	43.274.197	44.812.607	27.171.739	33.890.512	33.645.697	27.275.404	55.263.410	406.814.492
	Доприноси послодавца и остали доприноси	8.231.021	8.469.281	8.339.164	9.448.301	9.398.233	11.378.703	7.655.969	9.398.726	9.836.974	9.896.750	9.653.310	19.393.261	121.099.692
	Издаци за материјал и услуге	26.338.282	35.359.857	44.678.159	43.162.702	39.583.509	43.861.720	43.018.194	42.182.123	54.668.382	52.633.882	55.741.000	180.521.851	661.749.662
	Грантови	103.207.718	128.768.879	133.214.477	204.691.714	178.716.621	221.873.243	247.124.230	198.458.139	223.755.967	208.383.159	202.860.660	376.659.455	2.427.714.262
	Издаци за камате и остале накнаде	4.529.186	13.886.820	6.367.230	5.800.083	16.323.649	19.941.213	918.497	13.559.732	6.404.952	7.164.799	18.127.326	20.247.529	133.271.017
22	Остали расходи	2.064.457	2.196.423	2.900.735	4.780.059	4.064.912	3.160.173	4.460.097	2.856.302	5.651.308	4.410.095	3.503.243	9.761.257	49.809.060
23	Нето позајмљивање*	-1.658.447	302.990	219.176	4.033.222	-768.636	-745.838	867.972	-41.363	-6.138.362	4.262.209	860.752	-528.350	665.325
3	Нето набавка нефинансијских средстава	10.217.794	9.778.029	13.592.146	23.698.167	21.315.490	34.233.688	33.548.622	29.774.688	28.465.201	41.199.238	23.714.975	100.223.916	369.761.953
4	Владин суфицит/дефицит (1-2-3)	98.623.084	45.568.038	98.196.228	69.819.278	11.714.617	-53.499.457	1.072.397	27.187.702	-5.297.357	-7.057.073	-77.392.972	432.117.465	-223.182.981
5	Нето финансирање**	-11.358.160	-13.075.109	-12.188.258	-8.667.075	-5.715.626	-8.410.429	-2.471.593	-35.081.172	-8.689.676	-9.947.292	-7.052.766	-46.785.461	-169.442.617

Табела 3

БиХ: Држава, ентитети, БД, кантони, I-II, 2009. г

		I	II	Укупно
1	Приходи (11+12+13+14)	350.731.401	374.587.678	725.319.079
11	Приходи од пореза	308.686.876	329.903.955	638.590.831
	Порези на добит појединаца и предузећа	11.029.492	20.030.526	31.060.018
	Порези на плате и радну снагу	10.341.108	11.940.227	22.281.335
	Порез на имовину	2.611.270	2.533.218	5.144.488
	Приходи од индиректних пореза*	283.984.102	294.207.754	578.191.856
	Остали порези	720.904	1.192.230	1.913.135
12	Непорески приходи	37.348.180	42.584.634	79.932.813
13	Текуће потпоре (Грантови)	4.672.562	1.959.596	6.632.158
14	Остали приходи	23.784	139.492	163.276
2	Расходи (21+22+23)	312.755.493	360.705.073	673.460.566
21	Текући издаци	310.795.314	356.139.849	666.935.163
	Плате и накнаде	187.529.110	211.224.679	398.753.789
	од чега: Бруто плате	161.771.373	184.373.360	346.144.733
	од чега: Накнаде	25.757.737	26.851.319	52.609.056
	Доприноси послодавца и остали доприноси	7.726.298	10.246.360	17.972.659
	Издаци за материјал и услуге	22.943.024	32.858.808	55.801.833
	Грантови	91.175.022	92.639.861	183.814.884
	Издаци за камате и остале накнаде	1.421.859	9.170.140	10.591.999
22	Остали расходи	1.376.247	4.127.522	5.503.769
23	Нето позајмљивање*	583.932	437.702	1.021.634
3	Нето набавка нефинансијских средстава	7.912.590	9.739.370	17.651.960
4	Владин суфицит/дефицит (1-2-3)	30.063.318	4.143.235	34.206.553
5	Нето финансирање**	-1.299.889	-623.983	-1.923.872

Табела 4

БиХ: сви нивои, I-XII, 2008.г, коначан извјештај

	I	II	III	IV	V	VI	VII	VIII	IX	X	XI	XII	Укупно
1 Приходи (11+12+13+14)	797.898.243	806.904.630	874.260.500	969.212.574	861.113.519	905.894.626	942.579.840	929.364.435	936.702.229	937.633.057	828.742.979	1.125.845.279	10.916.151.911
11 Приходи од пореза	688.132.606	703.411.681	768.542.744	813.566.122	771.223.226	782.222.977	812.782.588	803.174.974	831.215.675	822.793.258	742.837.404	920.528.550	9.460.431.806
Порези на добит појединаца и предузећа	20.580.395	27.539.142	38.406.377	35.946.863	18.683.068	17.340.483	18.814.565	13.812.319	17.399.485	17.642.626	14.266.707	27.013.137	267.445.166
Доприноси за социјалну заштиту	258.135.393	278.577.661	282.769.981	305.752.342	289.202.019	296.408.424	301.184.653	306.229.040	301.483.945	306.722.702	294.118.269	408.164.931	3.628.749.360
Порези на плате и радну снагу	28.444.463	38.068.117	35.025.065	41.807.090	36.308.415	38.855.764	40.506.877	37.240.530	39.579.846	39.414.915	36.266.094	86.929.433	498.446.610
Порез на имовину	11.315.732	12.036.161	11.342.404	11.712.328	11.107.486	13.083.107	11.548.635	9.746.674	11.216.843	10.356.112	9.226.963	10.451.666	133.144.109
Приходи од индиректних пореза*	367.876.769	344.634.165	394.959.276	415.731.488	411.423.133	412.167.370	437.777.950	431.791.817	455.797.863	444.790.857	386.396.191	384.645.320	4.887.992.199
Остали порези	1.779.854	2.556.434	6.039.642	2.616.011	4.499.106	4.367.829	2.949.908	4.354.594	5.737.693	3.866.046	2.563.182	3.324.063	44.654.363
12 Непорески приходи	104.522.634	96.090.162	99.319.051	89.906.881	77.977.741	115.146.028	120.919.137	113.097.535	94.461.860	104.434.299	79.498.680	170.036.885	1.265.410.893
13 Текуће потпоре	3.762.921	5.439.906	4.618.920	64.110.816	10.481.409	5.881.462	6.762.765	11.358.271	9.152.963	8.356.969	4.666.291	33.916.430	168.509.122
14 Остали приходи	1.480.083	1.962.880	1.779.785	1.628.755	1.431.142	2.644.159	2.115.350	1.733.655	1.871.731	2.048.530	1.740.604	1.363.414	21.800.090
2 Расходи (21+22+23)	646.117.779	731.016.900	772.121.493	841.794.197	816.140.492	911.633.746	877.723.717	856.007.927	917.448.069	880.796.518	888.808.806	1.441.027.093	10.580.636.736
21 Текући издаци	644.302.509	725.051.203	763.682.205	829.306.199	808.764.834	904.035.198	868.719.045	848.866.733	909.787.046	868.504.516	881.024.707	1.400.971.858	10.453.016.053
Плате и накнаде	203.741.487	208.738.580	211.464.655	226.224.067	223.775.154	255.500.180	229.995.326	226.107.961	241.673.491	240.406.154	236.294.211	349.626.402	2.853.547.666
од чега: Бруто плате	170.633.545	173.885.098	175.589.648	184.816.976	183.707.019	201.153.695	175.516.838	190.628.373	197.519.802	197.458.191	200.403.543	291.668.179	2.342.980.908
од чега: Накнаде	33.107.941	34.853.482	35.875.006	41.407.091	40.068.135	54.346.485	54.478.488	35.479.588	44.153.688	42.947.963	35.890.668	57.958.223	510.566.759
Доприноси послодавца и остали доприноси	10.519.657	10.751.402	10.816.956	11.812.828	11.732.122	14.102.926	10.053.934	11.787.841	12.441.310	12.427.866	12.016.580	22.437.270	150.900.694
Издаци за материјал и услуге	126.735.835	152.233.249	194.499.968	170.138.866	163.144.534	177.238.511	172.337.424	175.453.440	193.140.507	176.771.250	188.313.961	407.772.514	2.297.780.060
Грантови	297.785.410	338.517.735	339.516.173	414.348.697	392.751.917	436.307.845	454.470.514	421.044.272	454.851.651	430.628.552	424.319.959	599.917.871	5.004.460.597
Издаци за камате и остале накнаде	5.520.120	14.810.237	7.384.453	6.781.741	17.361.107	20.885.735	1.861.847	14.473.218	7.680.087	8.270.692	20.079.997	21.217.801	146.327.037
22 Остали расходи	4.612.392	5.191.348	7.761.619	7.933.318	7.610.565	7.980.977	7.609.163	6.514.916	13.297.804	7.544.451	6.304.757	41.148.567	123.509.878
23 Нето позајмљивање*	-2.797.123	774.349	677.669	4.554.680	-234.908	-382.430	1.395.510	626.277	-5.636.781	4.747.551	1.479.343	-1.093.332	4.110.805
3 Нето набавка нефинансијских средстава	36.417.079	37.477.761	42.639.061	53.606.197	54.784.584	67.646.352	69.293.497	66.040.532	64.460.622	74.252.721	55.763.371	141.484.374	763.866.149
4 Владин суфицит/дефицит (1-2-3)	115.363.386	38.409.969	59.499.946	73.812.180	-9.811.556	-73.385.472	-4.437.374	7.315.976	-45.206.463	-17.416.182	-115.829.198	-456.666.188	-428.350.975
5 Нето финансирање**	-6.821.027	-8.055.949	-7.468.042	-4.076.513	-736.369	-3.798.702	5.691.531	-28.769.018	-3.078.558	-4.965.423	-2.085.756	-5.757.137	-69.920.963

Табела 5