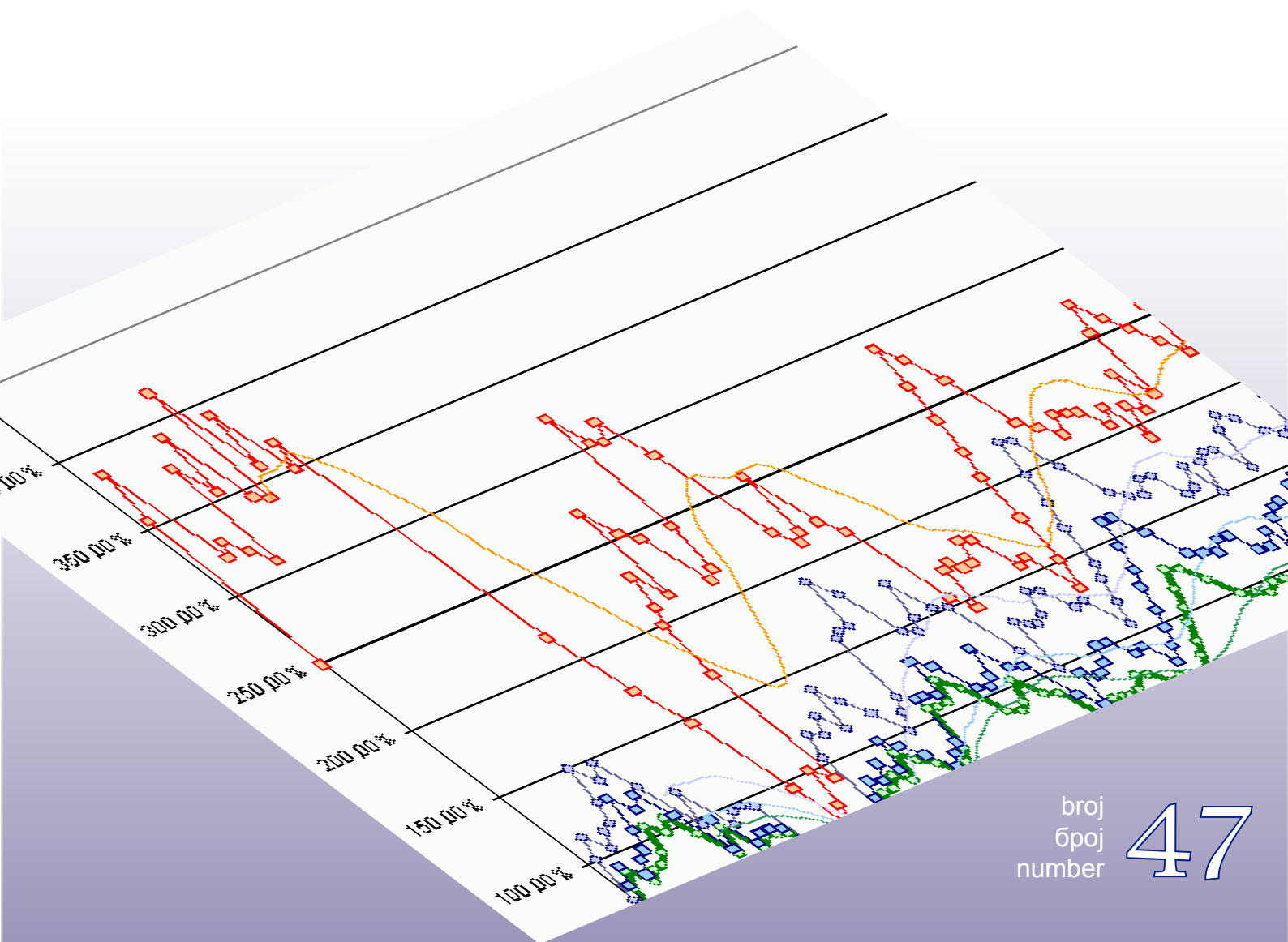




Macroeconomic Unit of the Governing Board of the Indirect Tax Authority

# *Oma Bilten*



broj  
број  
number

47

## Уз овај број

Акцизе, као врста посебних пореза, сматрају се издашном врстом јавних прихода, будући да је потрошња добара која се опорезују акцизом углавном нееластична или мање еластична. Поред фискалних мотива други разлог за увођење акциза јесте остваривање редистрибутивне функције државе. Акцизни производи се сматрају луксузним добрима које, углавном, троши богатији слој грађана, те се додатне стопе пореза на потрошњу ових добара оправдавају тзв. "политиком Робин Худа", тј. да се приходи од акциза које плаћају богати грађани трансферима усмјеравају за финансирање опшtedруштвених потреба или потреба сиромашнијег слоја становништва. У посљедњој деценији, под теретом растућих трошкова екстерналија, који су резултат производње и потрошње акцизних добара на животну околину и здравље људи, еколошки циљеви и циљеви здравствене политике све више потискују фискалне и социјалне циљеве. Крајњи циљ овог заокрета јесте усмјеравање потрошње ресурса (капитал, радна снага) према производњи добара која су друштвено корисна и која у мањој мјери загађују животну околину и угрожавају здравље људи.

Нови Закон о акцизама, којег је недавно усвојио Парламент БиХ, узбуркао је јавност и секторе пословне заједнице. Босна и Херцеговина се определијелила за европске интеграције. Избор "европског пута" захтијева испуњење, често врло ригорозних, европских стандарда. Стога, усвајање новог Закона о акцизама представља позитиван сигнал ЕУ како је БиХ спремна да се суочи са изазовима које носи процес придруживања ЕУ, ма како они тегобни били.

Од овог броја започињемо серију написа о опорезивању акцизама једне широке групације производа у коју убрајамо пиво, вино, алкохол, алкохолна и безалкохолна пића. Приходи од акциза на ове производе износе 0,4% БДП БиХ. Но, имајући у виду да Словенија која има половину становништва БиХ убире годишње два пута више прихода од акциза на ову групацију производа, постоји простор за повећање ефикасности у овом сегменту јавних прихода БиХ. Један од могућих корака јесте и преузимање европских стандарда опорезивања, правних норми и регулација у овом подручју.

др Динка Антић  
шеф Одјељења

### Садржај:

Наплата индиректних пореза: јануар – април 2009	2
Динамика кретања увоза као и прихода од акцизне обавезе на пиво, вино и алкохолна пића са освртом на правни оквир у БиХ и ЕУ	6
Консолидовани извјештаји: ЈР, ентитети, I-IV 2009	16
Консолидовани извјештаји: БиХ, Брчко, ентитети, кантони I-III 2009	18
Консолидовани извјештаји: Кантони 2009	19

техничка обрада : Сулејман Хасановић, ИТ сарадник  
превод : Един Смаилхоџић

## Наплата индиректних пореза, јануар - април 2009

(пише: др Динка Антић)

За прва четири мјесеца 2009.г. Управа за индиректно опорезивање (УИО) је наплатила укупно 1,324 млрд КМ прихода од индиректних пореза по одбитку поврата ПДВ-а и осталих индиректних пореза. У истом раздобљу УИО је наплатила и додатних 13,7 мил КМ прихода који су на дан 30.4.2009. остали неусклађени, те се не могу користити за анализу по врстама прихода<sup>1</sup>. Пореди са истим периодом 2008.г. УИО је наплатила 11,95% прихода од индиректних пореза. Силазни тренд у наплати започео је у четвртном кварталу 2008.г. и наставио се у овој години. Иако је наплата значајно мања од прошлогодишње позитивно је да није дошло до даљег погоршања као што је случај у другим земљама. Потребно је напоменути да су због графичког приказа неусклађени приходи на крају априла 2009. придодани том мјесецу (Графикон 1). Поред тога нето наплата у јануару и фебруару 2008 је оптерећена исплаћеним повратима из 2007.г., те се приказ промјена нето наплате у истим мјесецима 2009.г треба узети са резервом, више као тренд, а мање као егзактан израчун промјене<sup>2</sup>.



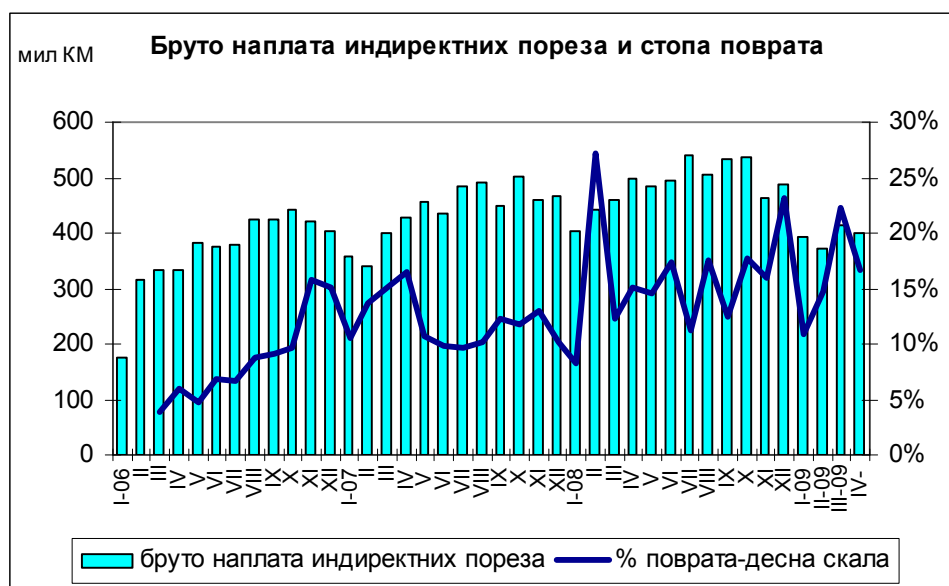
Графикон 1

Посматрајући кретање бруто наплате индиректних пореза и исплаћених поврата примјећује се пад поврата као резултат пада извоза и инвестиција (Графикон 2). Међутим, посматрано на нивоу периода октобар 2008 – април 2009.г. поврати су већи за 19,6%, док је бруто наплата пала за 5%. Раст поврата уз пад бруто наплате је довело до пада нето наплате индиректних пореза од 9% у посматраном периоду октобар 2008 – април 2009.г. у односу на период октобар 2007 – април 2008.г.<sup>3</sup>

<sup>1</sup> Неусклађени приходи подразумевају приходе код којих не могу довести у везу аналитика уплата (јединствени рачун) и аналитичке евиденције обвезника у модулима ИТ система УИО (ПДВ, царине, акцизе) у посматраном периоду.

<sup>2</sup> Коректнији методолошки приступ подразумевао би кориговање исплаћених поврата у четвртном кварталу 2007.г. и првом кварталу 2008.г. Поређења на мјесечној основи би захтијевала прецизнију процјену износа корекције за сваки мјесец.

<sup>3</sup> У Билтенима бр. 45 и 46 објашњен је овај приступ анализи наплате и разлози који су утицали на то да се Одјељење определили за овај приступ.



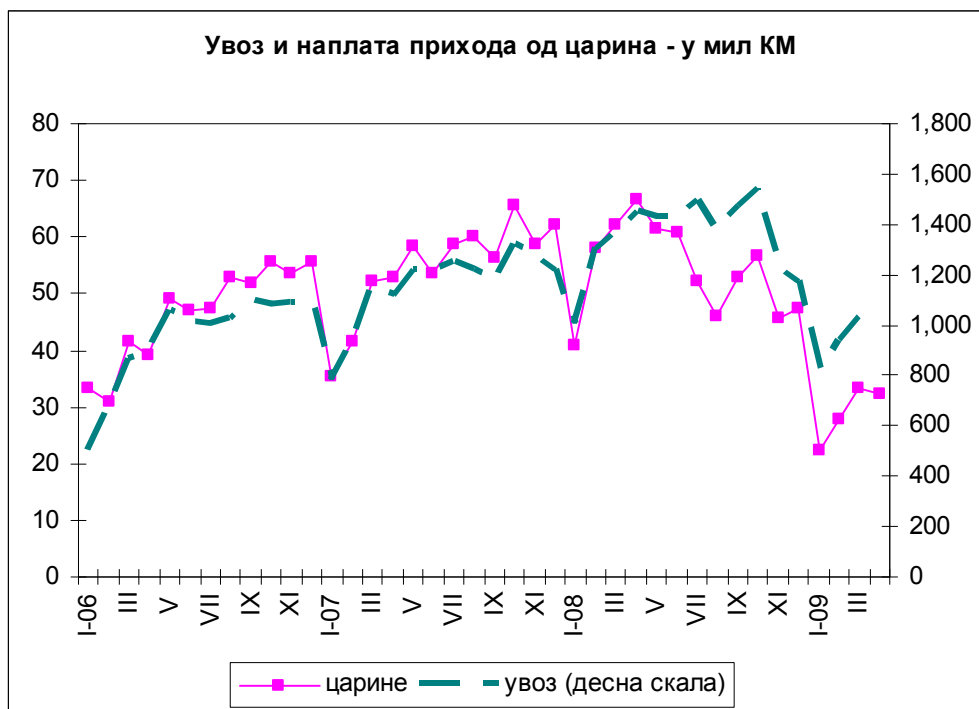
Графикон 2

Анализирајући наплату по врстама прихода од индиректних пореза може се закључити да је негативан тренд у наплати ублажен стабилном наплатом прихода од акциза и путарине (Графикон 3). Очекивано приходи од царина и царинских дажбина су преполовљени, мада треба имати у виду да је основица за успоредбу (период јануар – април 2008.г.) много виша због енормног раста цијена на свјетском тржишту. Виша основица прошле године уз нижи увоз ове године резултовали су драматичним падом прихода од царина.

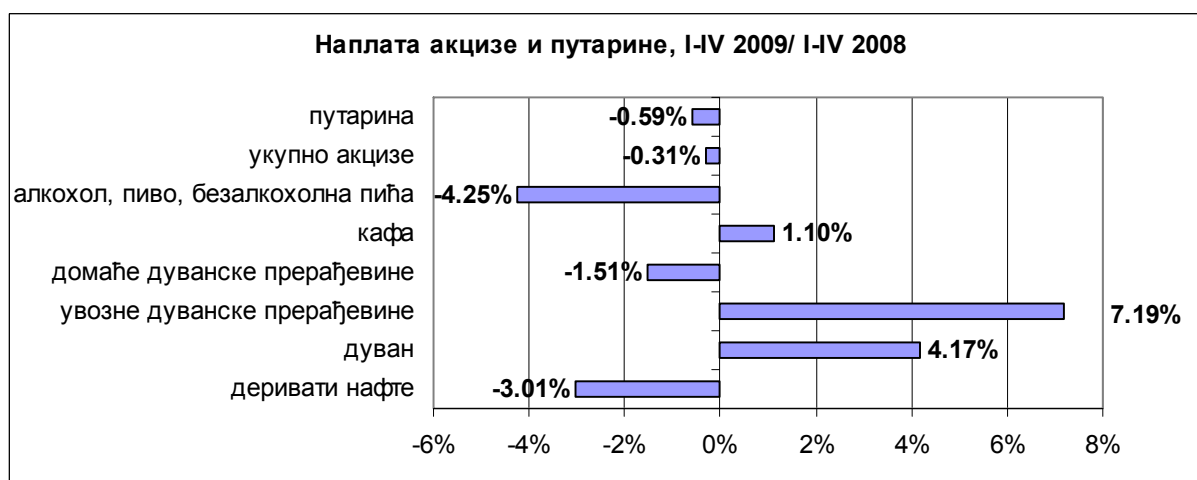


Графикон 3

Однос прихода од царине и увоза дат је на Графикону 4. Од јула 2008.г, примјетно је слабљење корелације ове двије варијабле, што је резултат примјене Споразума о стабилизацији и придруживању са ЕУ.



Графикон 4



Графикон 5

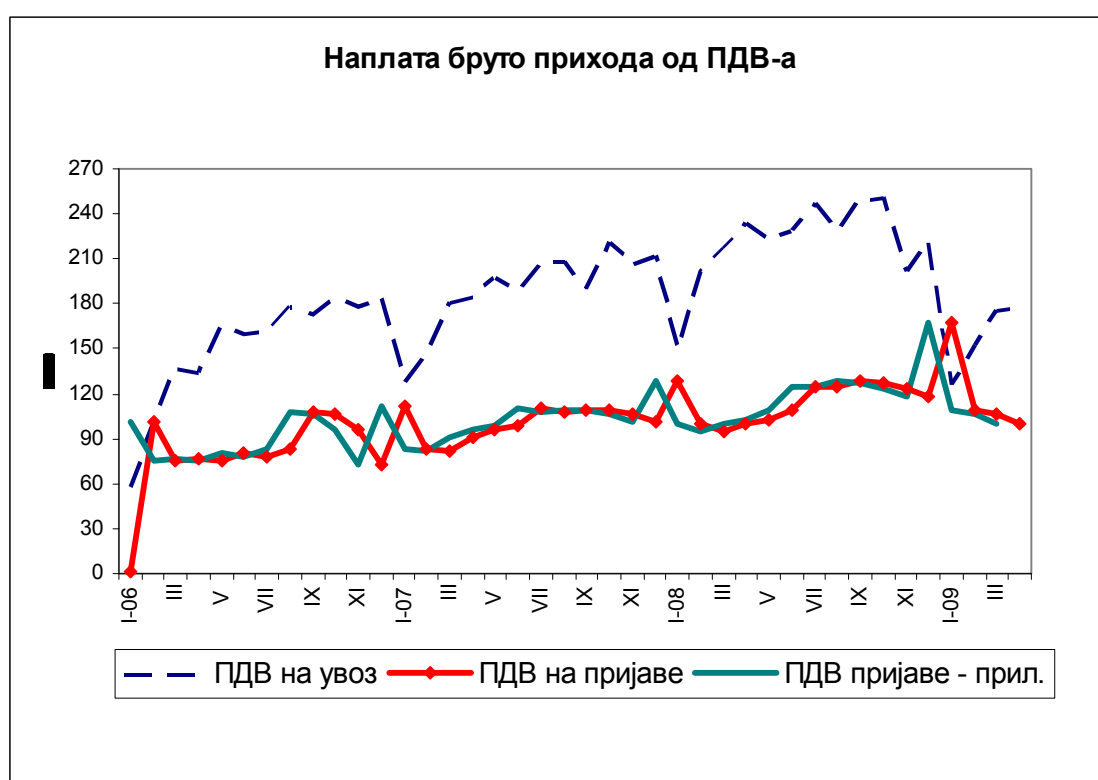
Анализирајући приходе од акциза по врстама акцизних производа примјећују се дивергентна кретања. Пад прихода од акциза на деривате нафте од 3,1% ублажен је порастом прихода од акциза на увозне дуванске прерађевине и кафу. Овакав тренд се може објаснити престојавањем обвезника увозника цигарета пред примјену новог Закона о акцизама у БиХ.

Наплата ПДВ-а, најважнијег прихода од индиректних пореза, пала је у негативну зону. Но, ипак су примјетна побољшања у односу на мјесец март.

Анализа структуре бруто ПДВ-а указује на помјерање у корист ПДВ-а који се плаћа при подношењу пријава. Међутим, овако једнострано посматрање промјена у структури бруто

ПДВ-а без анализе суштине система ПДВ-а у БиХ може корисника информација довести у заблуду. Наиме, ове двије категорије бруто ПДВ-а не односе се на исто пореско раздобље, односно постоји разлика између мјесеца опорезивања и мјесеца у којем се наплаћује остатак пореске обавезе по пријави ПДВ-а за претходно пореско раздобље. Помјерањем серије података о наплаћеном ПДВ-у<sup>4</sup> постиже се временско усклађивање наплате бруто ПДВ-а и пореског раздобља на које се уплате односе.

Прилагођавањем серија добијена је сасвим другачија слика. Умјесто закључка да бруто ПДВ-е на увозе пада, а да бруто ПДВ-е по пријавама расте уочава се синхронизован тренд код обе врсте бруто ПДВ-а крајем 2008.г. и почетком 2009.г., и након тога значајна дивергенција. Оваква кретања, као ште се може закључити из Графикана 6, одговарају уобичајеној сезонској шеми наплате прихода од ПДВ-а, само што је дубина пада ПДВ-а на увоз у јануару 2009.г. већа него у претходним годинама.



Графикон 6

<sup>4</sup> Прилагођена серија је означена зеленом бојом на Графикону 6.

## Динамика кретања увоза као и прихода од акцизне обавезе на пиво, вино и алкохолна пића са освртом на правни оквир у БиХ и ЕУ

(припремио: Александар Ескић, макроекономиста у Одјељењу)

### Увод

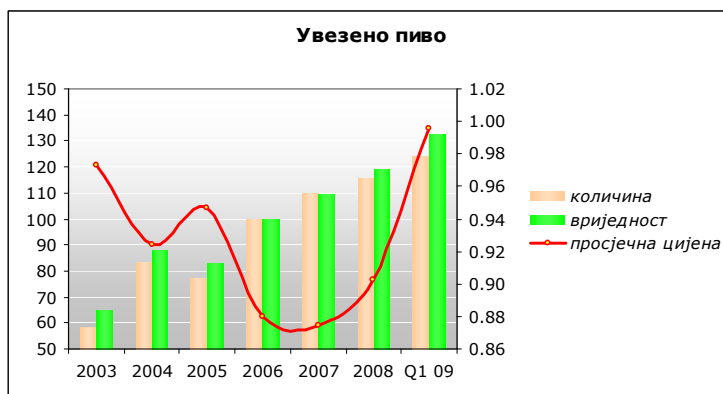
У овом броју анализирамо неке битне величине које описују тржиште пива, вина и алкохолних пића у нашој земљи као и значај посебног пореског третмана ових производа по јавне приходе. У првом реду користили смо количину и вриједност, као и просјечну цијену увезеног пива, вина и алкохолних пића. Ово нам говори о кретању преференција потрошача као и кретању расположивог дохотка који се одваја за ову намјену у Босни и Херцеговини, али и о кретању цијена ових производа у земљи извозници. Исто тако, приказали смо интензитет кретања прихода од акцизне обавезе на ове производе и то по компонентама; увозна и домаћа акциза. Овдје напомињемо да се обрачун акцизне обавезе врши према количини прометованог пива, вина и алкохолних пића, а не неким његовим својствима или вриједности. Управо због тога имамо поклапање кривуља које осликавају тренд кретања количине ових производа као и акцизне обавезе. У другом дијелу представљамо основне контуре домаћег законодавства у свјетлу најављених измјена постојећих прописа који регулишу акцизне обавезе на промет ових производа. Упоредо пружамо и перспективу законодавства Европске Уније када је у питању ова материја као и еволуцију односних прописа сусједних земаља.

### *Преглед динамике кретања увезене количине и вриједности пива<sup>5</sup>*

Са графикана јасно видимо да се количина као и вриједност увезеног пива удвостручила у посматраном периоду `03 - `08. У односу на базну годину, количина је расла нешто брже у 2007. години док у 2008. долази до промјене када биљежимо бржи раст вриједности од количине.

На десној скали пратимо кретање јединичне цијене увезеног пива представљене црвеном линијом. Цијена се константно креће испод 1 КМ/kg увезеног пива и тек у првом кварталу 2009. године достиже границу од 1КМ/kg (пораст од 11% у односу на просјек претходне године тј. 15% у односу на 2007.). Посматрани период можемо подијелити у два периода; до 2007. године јединична цијена се смањивала и достигла је свој минимум од 0.87 КМ/kg, док од тада биљежи раст, прво у 2008. години па затим наставља и у првом кварталу 2009. године. Познато нам је да 2008. годину карактерише висока инфлација која се код нас генерисала путем виших увозних цијена, али исто тако тај период је значајан због веома високог раста нето плата у земљи. Управо ове двије величине су имале утицај на пораст увезеног пива као и његове јединичне цијене у посматраном периоду 2003 – Q1 2009. година.

<sup>5</sup> *Методологија:* у анализи смо користили расположиве податке који се односе на период од 2003 – до Q1 2009. године (први квартал). Такође смо се определијели за кориштење базних индекса са базном годином 2006. како бисмо боље нагласили смјер и интензитет кретања посматраних појава. Исто тако је потребно истакнути да су поређења вршена у односу на исти период претходне године (нпр. цијела 2008. година у односу на 2007. годину као и Q1 2009. године (први квартал) у односу на Q1 2008. године. Представљене графове треба посматрати спрам методолошких ограничења и једино имају пуни визуелни смисао ако додамо још једну претпоставку а она гласи да је први квартал довољно репрезентативан за цијелу годину у смислу динамике и смјера кретања анализираних појава.



	2003	2004	2005	2006	2007	2008	Q1 09
<b>количина</b>	<b>58.7</b>	<b>83.5</b>	<b>77.0</b>	<b>100.0</b>	<b>109.9</b>	<b>115.6</b>	<b>124.2</b>
<b>вриједност</b>	<b>64.9</b>	<b>87.7</b>	<b>82.9</b>	<b>100.0</b>	<b>109.3</b>	<b>118.7</b>	<b>132.6</b>
<b>просјечна цијена</b>	<b>0.97</b>	<b>0.92</b>	<b>0.95</b>	<b>0.88</b>	<b>0.87</b>	<b>0.90</b>	<b>1.00</b>

Ако посматрамо само прве кварталне периоде `03 - `09 видимо да је дошло до енормног пораста увоза пива у 2007. години и то за 1/4 више у смислу вриједности и за више од 1/3 у смислу количине у односу на базни период. Потом 2008. годину карактерише даљњи раст како количине тако и вриједности увезеног пива док у 2009. години биљежимо знатно већи пад у смислу количине у односу на вриједност, али напомињемо да су обје величине испод нивоа за претходну годину. Одатле закључујемо да први квартал и није баш репрезентативан за цијелу годину тј. да су изражене сезонске варијације које свакако треба узети у обзир приликом доношења закључака на бази анализе. Заправо примјетан је скок увоза пива у току првог и трећег квартала у односу на базну годину до краја 2008. године док први квартал текуће године наговјештава поступни обрат претходно испољеног тренда. Опет констатујемо да вриједност увезеног пива расте брже од количине уз напомену наглог раста како вриједности тако и количине увезеног пива у четвртном кварталу 2008. године.

### Кретње увозне и домаће акцизе

Са доњег графа можемо закључити да су приходи од акциза на пиво посматрано по компонентама на вишем нивоу у односу на базну годину. Иако, кумулативно посматрано, приходи од акциза на пиво биљеже раст током посматраног периода, чињеница успорен раст, 2008. година је карактеристична по томе што долази до наставка темпа раста увозне компоненте за разлику од домаће која мијења смјер и иде према нивоу из 2006. године. Пошто количина кореспондира са акцизном обавезом, закључујемо да долази до пада тржишног учешћа домаћих произвођача на, према коначним подацима закључно са крајем 2008. године, ипак растућем домаћем тржишту. Такође подаци за први квартал 2009. године заслужују посебну пажњу. Иако је увозна акцизна обавеза у овом периоду била већа за око 24% у односу на исти тај период базне године, наглашавамо да је знатно испод нивоа истог периода претходне године или чак 2007. године.



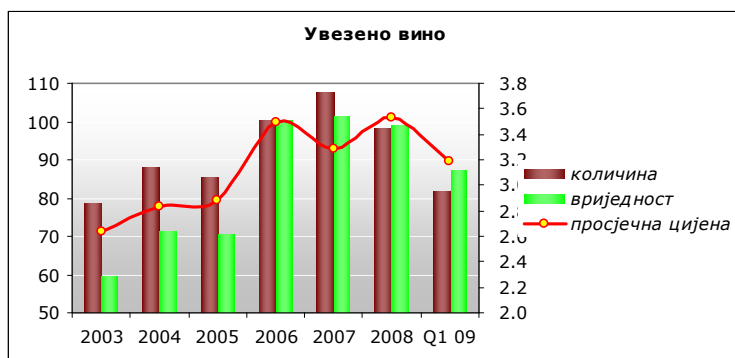


	2006	2007	2008	Q1 09
<b>увозна акциза</b>	<b>100.0</b>	<b>109.8</b>	<b>115.6</b>	<b>123.9</b>
<b>домаћа акциза</b>	<b>100.0</b>	<b>104.9</b>	<b>102.7</b>	<b>102.7</b>

Ако томе додамо и веома лимитиране услове за извоз тј. веома изражене извозне баријере за домаће пиваре, то указује на хитност отклањања постојећих аномалија које спријечавају тријумф домаћих произвођача над иностраном конкуренцијом. Посебно забрињава чињеница знатно споријег пада вриједности увоза ако посматрамо само први квартал у периоду `06 - `09 у односу на количину. То нас наводи на закључак да се ради о платежно способној тражњи која је у потрази за вишим квалитетом пива у односу на претходни период, и да истовремено домаћи произвођачи губе утакмицу са својим иностраним конкурентима. Исто тако можемо закључити да, уколико се наставе испољени трендови у првом кварталу, текућу годину обиљежиће пад потрошње пива – како увозног тако и домаћег, што ће резултовати падом прихода по овом основу. Истовремено, уколико се настави започети тренд раста јединичне цијене увезеног пива, прираст прихода од ПДВ-а може до одређене границе ублажити овај пад.

#### *Преглед динамике кретања увезене количине и вриједности вина*

На графикону јасно уочавамо да је 2006. година, у нашој анализи узета као базна година, преломна како у смислу количине тако и вриједности увоза свега што зовемо вином. Такође видимо да вриједност увезеног вина показује значајније осцилације у посматраном периоду за разлику од количине која исказује много већу стабилност. Увоз вина достиже свој врхунац током 2007. године како у смислу количине тако и у погледу вриједности увоза. Потом, у 2008. години имамо пад и количине и вриједности на нешто нижи ниво него 2006. године, док први квартал 2009. године још снажније наглашава наставак негативног тренда али тако да количина опада много брже него вриједност увезеног вина. Ово је ефекат здруженог дјеловања неколико фактора; првенствено пораста цијена вина на тржиштима земаља из којих се вино увози, али и отклон домаће потражње ка квалитетнијим и посљедично скупљим винима.



	2003	2004	2005	2006	2007	2008	Q1 09
<b>количина</b>	<b>78.7</b>	<b>87.8</b>	<b>85.5</b>	<b>100.0</b>	<b>107.6</b>	<b>98.2</b>	<b>82.0</b>
<b>вриједност</b>	<b>59.3</b>	<b>71.2</b>	<b>70.6</b>	<b>100.0</b>	<b>101.3</b>	<b>99.1</b>	<b>87.3</b>
<b>просјечна цијена</b>	<b>2.6</b>	<b>2.8</b>	<b>2.9</b>	<b>3.5</b>	<b>3.3</b>	<b>3.5</b>	<b>3.2</b>

Посматрано по кварталима у смислу количине, имамо ситуацију веома високог раста у I и IV кварталу 2007. године док 2008. годину карактерише пад током свих тромјесечних периода у односу на претходну годину, али и у односу на базну годину са изузетком IV квартала. У погледу вриједности увоза вина, I и IV квартал 2007. године одликује знатан скок вриједности у односу на претходну годину као и рапидан пад у III кварталу. Истовремено, у 2008. години имамо да је I и II квартал приближно на нивоу базне године, III квартал опет нижи за око 35% док је IV квартал за исто толико изнад у поређењу са истим периодом 2006. године. Ово због тога што је у трећем кварталу базне године забиљежена енормна вриједност увезеног вина тако да јединична цијена достиже 5.1 KM (у свим осталим периодима не прелази 3.5 KM) тако да све што се пореди са тим периодом има индекс испод 65<sup>6</sup>.

Ако посматрамо I квартал 2009. године констатујемо чињеницу да су и количина и вриједност увезеног вина за око 15% испод нивоа базне године, и истовремено испод нивоа претходне двије године. Такође напомињемо да на основу расположивих података нисмо уочили некакав правилан тренд кретања посматраних величина по кварталима током анализираних периода. Што се тиче кретања јединичне цијене увезеног вина, примјетан је тренд раста просјечне цијене и то за око 18% за период до 2006. године а потом наизмјеничног кретања ове величине унутар интервала 3.2 KM до 3.5 KM што указује на благи пад до 8%. У наставку ћемо пробати дати појашњење ефеката ове појаве на приход од акцизне обавезе на промет ових производа.

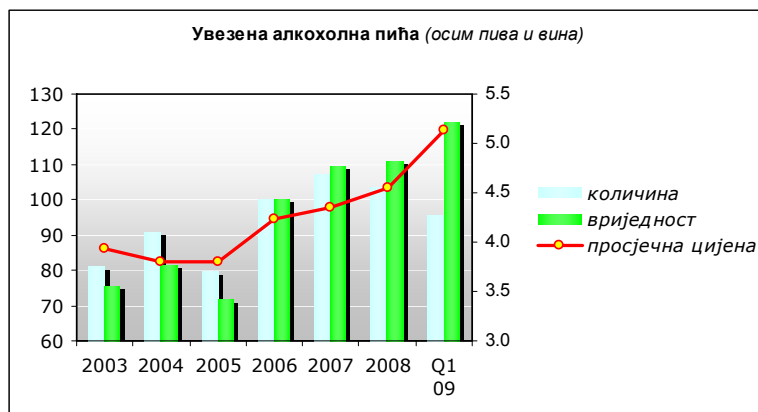
#### *Преглед динамике кретања увезене количине и вриједности алкохолних пића*

Када говоримо о смјеру и интензитету кретања увезене количине и вриједности алкохолних пића, примјећујемо много веће осцилације до 2006. године, да би потом имали скроман раст али са негативним трендом тј. тенденцијом пада (посебно анализирајући 2008. годину и први квартал 2009. године). Наглашавамо, први квартал 2009. године управо иде у прилог горе изнесеној оцјени.

Што се тиче вриједности увезених алкохолних пића опет биљежимо снажне осцилације на знатно нижем нивоу (20% - 30%) у односу на базну годину. Током 2007. године забиљежили смо пораст од скоро 10% уз значајан раст у II и IV кварталу. У претходној (2008) години

<sup>6</sup> Једини значајан догађај односно вишемјесечна активност у том периоду је интензивна предизборна камања која се водила поводом општих избора у Босни и Херцеговини, а да ли и колико та чињеница има везе са потрошњом и вриједношћу увезеног вина је задатак неког другог истраживања.

имамо скроман раст од 1% у односу на годину раније уз енормно повећање вриједности увоза у II кварталу. Први квартал 2009. године биљежи знатно повећање у износу од 22% у односу на базни период тј. преко 10% у односу на претходну годину. По свему судећи можемо очекивати наставак испољеног тренда снажног раста вриједности увоза алкохолних пића и у II кварталу текуће године. Током посматраног периода просјечна цијена константно расте и у првом кварталу достиже 5.1 КМ што представља пораст од 20% до 25% у односу на исти период претходне три године. У настојању да објаснимо овај феномен, можемо оцјенити да је дошло до помјерања платежно способне потражње ка квалитетнијим и скупљим алкохолним пићима уз истовремено смањење потрошње у смислу количине.



	2003	2004	2005	2006	2007	2008	Q1 09
<b>количина</b>	<b>80.9</b>	<b>91.0</b>	<b>79.8</b>	<b>100.0</b>	<b>106.9</b>	<b>103.3</b>	<b>95.7</b>
<b>вриједност</b>	<b>75.2</b>	<b>81.7</b>	<b>71.6</b>	<b>100.0</b>	<b>109.6</b>	<b>110.8</b>	<b>122.0</b>
<b>просјечна цијена</b>	<b>3.9</b>	<b>3.8</b>	<b>3.8</b>	<b>4.2</b>	<b>4.3</b>	<b>4.5</b>	<b>5.1</b>

Да бисмо употпунили одговор на питање величине и структуре тржишта алкохолних пића у Босни и Херцеговини погледаћемо како изгледа структура и смјер кретања прихода од акциза на ове производе. Тек тада ћемо бити у стању извући неке закључке.

### Кретња увозне и домаће акцизе

Како подаци којима располажемо не разликују посебно акцизну обавезу на вино а посебно на алкохолна пића, то ће и наша поједностављена анализа бити утолико ограниченог домета. Додатно, подаци које смо анализирали односе се на период од 2006. године до данас.

Што се тиче увозне акцизе, она је забиљежила пораст од око 5% у 2007. години и на приближно истом нивоу се задржала и током 2008. године. Разлика је у томе што су ови приходи у првом полугодишту 2008. године били изнад нивоа претходне године и обрнуто. Први квартал текуће године указује на одређено смањење прихода по овом основу. Ова оцјена је у складу са испољеним трендовима количинског увоза вина и алкохолних пића као и политике обрачуна акцизних обавеза по овом основу.

Оно што је видљиво у овом моменту у смислу импликација анализираних величина на укупне јавне приходе по овом основу, можемо утврдити да повећање просјечне цијене увезених алкохолних пића и пратећи пораст прихода од ПДВ-а по овом основу може у некој мјери ублажити пад количинског увоза и на тај начин умањене приходе од акцизних обавеза на промет тих производа.

Смањена количина потрошње увезеног вина и алкохолних пића вјероватно утиче на смањење расхода по основу свих могућих негативних посљедица болести зависности које су вјеран пратилац потрошње вина и алкохолних пића (укључујући и пиво) и тиче се квалитета потенцијала за увећање богатства и здравља нације.

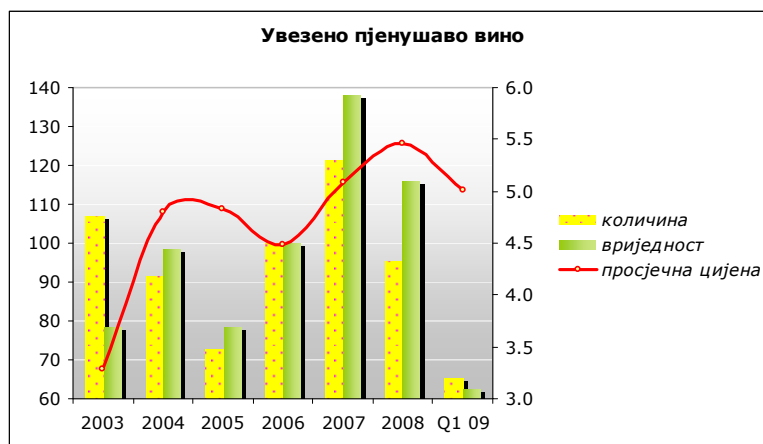


	2006	2007	2008	Q1 09
<b>увозна акциза</b>	<b>100.0</b>	<b>105.2</b>	<b>105.4</b>	<b>102.8</b>
<b>домаћа акциза</b>	<b>100.0</b>	<b>148.2</b>	<b>69.3</b>	<b>293.4</b>

Кретање домаће акцизне обавезе на вино и алкохолна пића представља истински феномен. У 2007. години током сва четири квартала биљежимо енормно повећање у односу на базну годину. У 2008. години имамо потпуно обрнут тренд; рапидан пад ових прихода како у односу на претходну годину тако и у односу на базну годину. Док у првом кварталу 2009. године имамо скок овог прихода од скоро 300% у односу на базни период тј. преко 200% у односу на остале референтне, анализом обухваћене, периоде. Само у првом кварталу текуће године извршење акцизних обавеза износи 58% у поређењу са цијелом претходном годином.

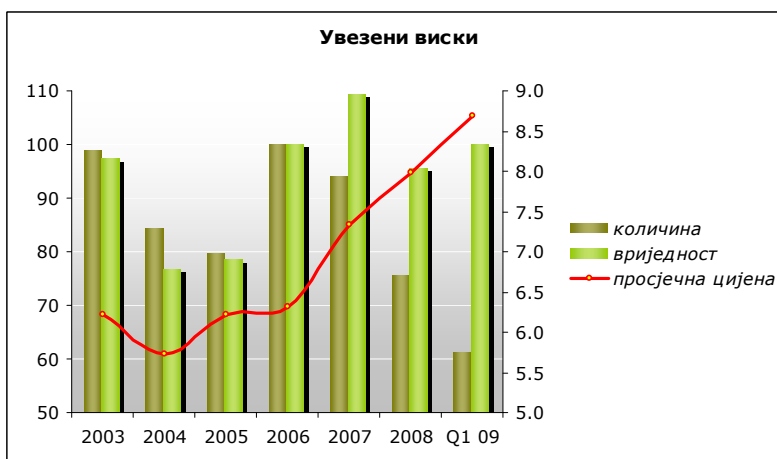
Ако томе додамо чињеницу да су први квартали историјски најслабији у смислу прихода по овом основу (с изузетком претходне године), можемо очекивати даљњи пораст ове врсте прихода што указује на позитивне трендове домаће индустрије која враћа изгубљени удио на домаћем тржишту. Истичемо да је доста пажње поклоњено домаћој производњи вина и домаћих алкохолних пића у задње вријеме што се очитује и у, између осталог, усвајањем низа прописа који настоје да системски уреде ову област. У наставку представљамо једну мини-анализу увоза двије одређене врсте роба; пјенушаваг вина и вискија. Што се тиче кретања увезене количине и вриједности пјенушаваг вина имамо веома слично понашање које смо констатовали и код категорије вина. У 2007. години увезена количина и вриједност пјенушаваг вина достиже свој врхунац када количина расте за преко 20% а вриједност за око 38%. Само током наредних 12 мјесеци имамо пад како количине тако и вриједности за скоро 20% али са порастом просјечне цијене увезеног вина који достиже врхунац баш у тој години и износи 5.5 КМ што представља раст од скоро 10% у односу на 2007. годину тј. раст од преко 20% у односу на 2006. годину.

Први квартал 2009. године представља наставак негативног тренда из претходне године и тада, унаточ енормном расту просјечне плате у Босни и Херцеговини, долази до рапидног пада увезене количине, вриједности и јединичне цјене пјенушаваг вина. Посебну особеност представља израженији пад вриједности увоза пјенушаваг вина у односу на количину за преко 100% у односу на период од прије двије године.



	2003	2004	2005	2006	2007	2008	Q1 09
<b>количина</b>	<b>106.8</b>	<b>91.7</b>	<b>72.6</b>	<b>100.0</b>	<b>121.3</b>	<b>95.2</b>	<b>65.4</b>
<b>вриједност</b>	<b>78.3</b>	<b>98.4</b>	<b>78.5</b>	<b>100.0</b>	<b>137.9</b>	<b>115.9</b>	<b>62.2</b>
<b>просјечна цијена</b>	<b>3.3</b>	<b>4.8</b>	<b>4.8</b>	<b>4.5</b>	<b>5.1</b>	<b>5.5</b>	<b>5.0</b>

Што се тиче увезене количине и вриједности вискија, ту ствари мало другачије стоје у односу на пјенушаво вино. Од 2006. године имамо непрекинут пад увезене количине вискија уз истовремено повећање јединичне цијене. Јединична цијена је расла за 20% у 2007. години, 30% у 2008. години и 40% у првом кварталу 2009. године (у односу на базну годину). Док за количину вриједи да је достигла свој максимум у 2006. години и од тада биљежи константан пад од 5% у 2007. години, 25% у 2008. години и скоро 40% у првом кварталу 2009. године. Вриједност, као што се види и из самог графа односно табеле, је осцилирала и то тако да смо имали пораст од 10% у 2007. години, потом пад од 5% у 2008. години (што представља пад од скоро 15% представљено као ланчани индекс, односно мјерено у односу на претходну годину), да би се у првом кварталу 2009. године вратили на почетни ниво из 2006. године.



	2003	2004	2005	2006	2007	2008	Q1 09
<b>количина</b>	<b>98,8</b>	<b>84,5</b>	<b>79,7</b>	<b>100,0</b>	<b>94,1</b>	<b>75,4</b>	<b>61,1</b>
<b>вриједност</b>	<b>97,4</b>	<b>76,7</b>	<b>78,5</b>	<b>100,0</b>	<b>109,5</b>	<b>95,6</b>	<b>100,1</b>
<b>просјечна цијена</b>	<b>6,2</b>	<b>5,7</b>	<b>6,2</b>	<b>6,3</b>	<b>7,3</b>	<b>8,0</b>	<b>8,7</b>

Оно што напомињемо, што сматрамо веома важним када говоримо о првом кварталу текуће године, је заправо веома снажан раст и количине и вриједности увезеног вискија у односу на исте периоде претходне двије године. Констатујемо да се већина увоза десила након првог квартала и оцјењујемо да би увоз вискија могао достићи и престићи бројке које се односе на претходне двије године.

### Преглед домаћег законодавства

Још увијек постојећи Закон о акцизама БиХ (Службени гласник БиХ 62/04) регулише начин и обрачун акцизне обавезе на пиво, вино и алкохолна пића. Постојање једног системског закона, за разлику од рјешења по којем се свака акцизна роба третира посебним законом, има својих предности. Међутим, оно што недостаје у постојећем закону је дефиниција акцизних производа. Ипак нови Закон о акцизама БиХ, за који се очекује да ступи на снагу од 01.07., пружа дефиницију нпр. пива у којем стоји да се: `пивом у смислу овог Закона сматра освјежавајуће, пјенушаво пиће добијено од воде, јечменог слада, квасца, незаслађених житарица и хмеља, без обзира на концентрацију екстракта у сладу или концентрацију алкохола у пиву`. Према постојећем, а и новом законском рјешењу, остаје да је пореска основица одређена количином и износи 0.20 КМ/л. Ако се пиво ставља у промет у паковању већем или мањем од једног литра, акциза се плаћа сразмјерно количини у паковању.

Исто тако, пракса у БиХ, као и у сусједној Хрватској, је да се опорезује и безалкохолно пиво иако је оно у већини земаља ЕУ изузето од опорезивања. Порески обвезници су сви произвођачи и увозници пива док у Хрватској пивари који производе пиво из властитог пољопривредног узгоја јечма не плаћају порез ако произведу до 1500 литара у години. Производња, која је већа од те количине, је предмет опорезивања. Порез се плаћа 200,00 куна по хектолитру увезенога или произведеног пива и 60,00 куна по хектолитру за безалкохолно пиво. Акциза на пиво готово се удвостручила од увођења до данас, а на безалкохолно пиво 50% је већа неголи у тренутку увођења тог пореза. У наставку ћемо видјети у којој мјери се ово разликује од тренутно важећих прописа у ЕУ.

У складу са горе наведеним, један члан постојећег Закона каже да је пореска основица одређена количином, за акцизне производе за које се акциза плаћа по мјерној јединици. Као и у случају пива, акцизна обавеза на вино се плаћа по литри и то у износу 0.25 КМ. Док за алкохолна пића, акцизна обавеза се обрачунава по литри апсолутног алкохола и износи 15 КМ.

У току израде новог законског рјешења које третира ова проблематику, а везани су за тему овог чланка, примјењивали су се принципи од којих ћемо само неке представити. Циљ је био довести произвођаче алкохолних пића у исти положај са произвођачима осталих акцизних производа приликом третирања етил-алкохола као репродукционог материјала. Усљед специфичности ове индустрије која користи етил-алкохол као сировину за производњу одређених производа, другим ријечима узети у обзир чињеницу да је потребан дуг период од момента набавке етил алкохола до производње готовог производа (тзв. одлежавање). Такође, инсистирало се и на томе да се обезбиједи поврат акцизе за произвођаче који алкохол користе за медицинске сврхе и у репродукцији уз утврђивање стриктне процедуре ради спријечавања могућих злоупотреба. Исто тако, настојало се подстаћи производњу природних ракија од воћа, јер досадашња висина акцизе није допуштала конкурентност домаћих произвођача природних ракија.

Законом о акцизама Србије предвиђена је годишња индексација у складу са растом цијена на мало (индекс потрошачких цијена). Иначе, највећа акциза се плаћа на алкохолна пића произведена од житарица и осталих пољопривредних производа.

Овдје је потребно указати и на једну од основних измјена постојећег Закона о акцизама у БиХ, а односи се на настанак обавезе обрачунавања и плаћања акцизне обавезе. Измјена настанка обавезе је код алкохолних пића за које сад настаје подношењем захтјева за штампање акцизних маркица, а плаћа се приликом преузимања акцизних маркица. Опрезности ради, сачекаћемо још који дан када очекујемо да ће Закон о акцизама у БиХ бити објављен у Службеном гласнику БиХ.

### **Кратак преглед европског законодавства**

Постоје двије Директиве Вијећа које се тичу алкохола и алкохолних пића, а то су 92/83/ЕЕС која се односи на хармонизацију структуре акцизне обавезе на алкохол и алкохолна пића, и 92/84/ЕЕС која прописује минималне стопе акцизне обавезе као и потребом за смањење разлика између различитих земаља чланица.

Европске директиве кажу да се као основица за обрачун акцизне обавезе на пиво узима број хектолитара као и број степени по Плато скали финалног производа. Оставља се слобода земаља чланицама да групишу пиво у различите категорије у зависности од фактора који се мјери по Плато скали, али и да обрачунавају исту стопу обавезе на сва пива из исте категорије. Свакако се предвиђа могућност додатних олакшица за мале, независне произвођаче пива с тим да они не производе више од 200 000 hl пива годишње и да снижена стопа обавезе не буде виша од 50% стандардне националне стопе акцизне обавезе на пиво. Исто тако је обавезно да се ови услови примјењују и на остале мале произвођаче чији се производни капацитети налазе изван посматране земље чланице. Исто тако постоји могућност да земље чланице одреде снижене стопе ове акцизне обавезе ако стварни удио алкохола не прелази 2.8% вол.

Европска унија одређује минималну стопу акцизне обавезе која се примјењује на алкохол и алкохолна пића од 01.01.1993. године. Како би унаприједили флексибилност система опорезивања алкохола и алкохолних пића одређена је минимална стопа за пиво од 0.748 EUR по хектолитру/степен по Плато скали тј. 1.87 EUR по хектолитру/удио алкохола у пиву. Сваке двије године врши се ревизија и евентуална корекција система с почетком примјене од 31.12.1994. године. Према извјештају Комисије који је припремљен за Вијеће, Европски парламент и Економски и социјални комитет из маја 2004. године (COM (2004) 223) извршена је анализа легислативе Заједнице у смислу акцизних обавеза на алкохол и алкохолна пића која је ступила на снагу почетком 1993. године и од тада се није мијењала. Комисија је анализира ефекте постојећег система везано за исправно функционисање унутрашњег тржишта, конкуренције између различитих категорија алкохолних пића индукованих различитом стопом акцизних обавеза, реалне постојеће вриједности минималне акцизне обавезе одређене 1992. године као и ширих циљева постављених Уговором о Европској Унији. Закључује се да је потребан већи степен конвергенције између стопа акцизних обавеза који се примјењује у различитим земаљама чланицама како би се смањиле дисторзије у погледу конкуренције и превара. Како постоје различита мишљења земаља чланица у погледу одговарајућег нивоа минималне акцизне обавезе, и како било која измјена захтијева јединствену одлуку, Комисија се уздржава формулисања приједлога у овој фази. Умјесто тога настоји се потакнути шира дебата у Вијећу, Европском парламенту и Европском економском и социјалном вијећу.

#### *Како се мјери јачина алкохола?*

Овдје ћемо представити како се мјери јачина алкохола у пиву и, сходно томе, како се одређује акцизна обавеза. Додатан мотив је и то што добром дијелу наше јавности нису познате скале које се користе у ЕУ, а могле би ускоро постати убавезујуће и код нас.

Већина у свијету мјери алкохол као проценат запремине (abv). У Сједињеним Државама, алкохол у пиву мјери се тежином (abw). Обзиром да је алкохол 20% лакши од воде, abw мјера испада 20% мања од abv мјере за исту количину алкохола. У Европи, јачина пива се мјери на основу супстанци које могу ферментирати у сладу. Донедавно, Британци су корситили ОГ што је 1000 пута већа густина слада од густине воде. Тако да пиво са ОГ 1040 је за 4% гушће од воде, а густина долази од растворених шећера. Може се уопштено узети једна десетина од задње двије цифре да се процијени удио алкохола пошто растворени шећери ферментирају. У коришћеном примјеру, абв биће приближно 4% ( $40/10=4\%$ ). Тренутно, британско пиво је опорезовано на стварном %ABV али се користи и старији ОГ тако да се оба истичу на пиву. Континентална Европа настоји да користи Плато степене. Уопштено, Плато степени су отприлике једна четвртина задње двије цифре ОГ броја. Тако да у нашем горњем примјеру, пиво ће имати 10 степени по Плато скали. Да би добили очекивани удио алкохола, треба подијелити степене Платоа са 2.5.

### *Специфична густина и Плато скала*

Специфична густина раствора (СГ) је његова густина (g/ml) мјерена у односу на воду, и лако се мјери хидрометром или неким другим одговарајућим инструментом. Неферментирано пиво има специфичну густоћу већу од воде због присуства шећера. Пиво има специфичну густоћу мању од неферментисаног пива зато што су неки шећери ферментирали у алкохол. Пиваре често користе Плато скалу, умјесто специфичне густоће, као мјеру ниво шећера у неферментисаном и ферментисаном пиву. Плато раствора је еквивалентна постотку тежине сахарозе и има димензију (g еквивалента сахарозе/100 g раствора). Тако да 1% раствора сахарозе једнако је 1% раствора на Плато скали. За исту тежину осталих шећера, Плато раствора је ипак мало другачији. Веза између Платоа и специфичне тежине је нелинеарна.

### **Умјесто закључка**

На претходним страницама представили смо основне карактеристике тржишта вина, пива и алкохолних пића, као и приходе по основу акцизних обавеза на те производе. Полазећи од чињенице да се акцизна обавеза обрачунава на основу количине, а на основу података да се приходи од акцизне обавезе на ове робе крећу према омјеру 2/3 увозна акциза према 1/3 домаћа акциза, закључујемо да увоз захтијева већу пажњу у смислу анализе његове структуре кроз призму прилагођавања и доградње домаћих капацитета који би могли замијенити један дио тог увоза. Што се тиче пива, на увозну акцизу отпада око 60% (са позитивном тенденцијом) од укупне акцизе на пиво, док код вина и алкохолних пића имамо ситуацију да је удио увозне акцизе опао са 75% - 80% на око 63% у првом кварталу 2009. године.

Када вршимо обрачун акцизне обавезе на пиво, вино и алкохолна пића онако како то радимо по постојећем, а и новом законском рјешењу, јавља нам се питање 'реалног' прихода по овом основу. Наиме, овакав третман ових роба не укључује ефекте промјене вриједности домаће валуте тј. промјене цијена што утиче на девалвацију ове врсте прихода током времена. Рјешења овог проблема се назире у смислу или директног везивања акцизне обавезе на 'вриједносну' компоненту ових производа или индексирање акцизне обавезе индексом нпр. потрошачких цијена као најчешће коришћеним показатељем инфлације.

Додатно, видјели смо да имамо ситуацију, упркос значајном паду количине увоза/укупног промета ових акцизних производа, раста јединичне цијене ових производа. Ово значи додатан приход по основу пореза на додату вриједност који дјелимично или потпуно компензује губитак прихода од акциза ових производа.



**Консолидовани извјештаји**

(припремила: Мирела Кадић, помоћник за истраживачки рад)

**Табела 1. (Консолидовани извјештај: БиХ: ентитети, ЈР)**

Консолидовани извјештај укључује:

- приходе од индиректних пореза које прикупља Управа за индиректно опорезивање на Јединствени рачун,
- трансфере са Јединственог рачуна УИО за сервисирање спољног дуга,
- трансфере са Јединственог рачуна УИО за финансирање Брчко Дистрикта, кантона, општина и Дирекција за путеве,
- приходе буџета Босне и Херцеговине са Јединственог рачуна УИО,
- приходе и расходе буџета Федерације БиХ,
- приходе и расходе буџета Републике Српске.

**Табела 2. (Консолидовани извјештаји: БиХ: држава, ентитети, Брчко Дистрикт, кантони)**

1. Консолидовани извјештај укључује:

- приходе и расходе буџета БиХ
- приходе и расходе буџета Брчко Дистрикта
- приходе и расходе буџета РС
- приходе и расходе буџета ФБиХ
- приходе и расходе буџета кантона

2. У извјештај је укључена амортизација вањског дуга

**Табела 3.1, 3.2. и 3.3. (Консолидовани извјештаји: Кантони)**

1. Консолидовани извјештај укључује:

- Приходе и расходе буџета кантона
- Приходе и расходе буџета припадајућих општина

## БиХ: ентитети и ЈР, I-IV, 2009. г.

	I	II	III	IV	Q1	Q2	Укупно
<b>Текући Приходи</b>	<b>384,6</b>	<b>359,4</b>	<b>402,3</b>	<b>417,9</b>	<b>1146,3</b>	<b>417,9</b>	<b>1564,2</b>
Порезни приходи	367,0	337,2	370,4	392,8	1074,6	392,8	1467,4
Индијектни порези (и средства са ЈР)	351,7	316,9	322,8	335,6	991,4	335,6	1327,1
ПДВ	254,3	209,2	191,4	213,1	654,9	213,1	868,0
ПДВ на увозе	126,3	151,9	174,9	177,3	453,0	177,3	630,4
ПДВ обавеза према ПДВ пријавама	168,1	109,4	106,1	100,2	383,6	100,2	483,8
ПДВ према аутоматском разрезу од стане УИО	0,0	0,0		0,0	0,1	0,0	0,1
ПДВ једнократне уплате	0,1	0,4	0,1	0,2	0,6	0,2	0,7
Остало	2,6	1,9	2,3	1,6	6,9	1,6	8,5
<b>Поврат ПДВ</b>	<b>-42,8</b>	<b>-54,4</b>	<b>-92,0</b>	<b>-66,3</b>	<b>-189,2</b>	<b>-66,3</b>	<b>-255,5</b>
Царине	22,3	27,7	33,2	32,4	83,2	32,4	115,6
Порез на промет	0,4	0,7	0,6	1,0	1,7	1,0	2,6
Акциза	61,7	65,4	81,8	71,5	209,0	71,5	280,4
увозни пр.	49,1	44,2	55,9	45,4	149,2	45,4	194,5
у земљи	12,6	21,2	25,9	26,1	59,8	26,1	85,9
Путарина	12,0	13,3	15,4	16,7	40,7	16,7	57,4
Остало	1,0	1,1	1,3	1,4	3,4	1,4	4,8
<b>Остали поврати</b>	<b>-0,2</b>	<b>-0,5</b>	<b>-0,8</b>	<b>-0,4</b>	<b>-1,5</b>	<b>-0,4</b>	<b>-1,8</b>
Директни порези	15,3	20,3	47,5	57,2	83,1	57,2	140,3
Порези на доходак и добит	7,5	9,7	35,9	45,6	53,1	45,6	98,7
Остали порески приходи	7,8	10,6	11,6	11,6	30,1	11,6	41,6
Непорески приходи	16,0	21,9	31,5	24,9	69,4	24,9	94,3
Остали приходи	0,0	0,1	0,1	0,0	0,2	0,0	0,3
Донације/грантови	0,7		0,2	0,1	0,9	0,1	1,0
Трансфери виших нивоа	0,8	0,2	0,2	0,1	1,2	0,1	1,3
<b>Текући Расходи</b>	<b>311,6</b>	<b>374,2</b>	<b>396,9</b>	<b>436,6</b>	<b>1082,7</b>	<b>436,6</b>	<b>1519,3</b>
Текући издаци	56,3	80,3	82,0	87,9	218,6	87,9	306,5
Плате и накнаде	53,0	72,7	72,4	72,9	198,1	72,9	271,0
Издаци за материјал и услуге	3,4	7,6	9,6	15,0	20,5	15,0	35,5
Грантови/Социјални трансфери/Субвенције	17,4	55,4	69,6	86,9	142,4	86,9	229,4
Трансфери домаћинствима	14,6	43,3	58,1	57,6	116,1	57,6	173,7
Трансфери организацијама/институцијама	0,1	1,2	2,6	3,4	3,9	3,4	7,3
Субвенције	2,7	10,9	8,8	25,9	22,4	25,9	48,3
Плаћање камате	0,7	9,1	13,1	2,3	22,8	2,3	25,1
Остали издаци/потрошња/трансфери	1,0	20,6	21,6	23,5	43,2	23,5	66,7
Трансфери са ЈР	216,8	200,8	176,8	210,9	594,4	210,9	805,3
од чега: Буџет БиХ	52,3	60,7	62,2	62,2	175,2	62,2	237,3
од чега: ФБиХ / кантони, општине, Дирекција за цесте	124,0	110,9	84,1	115,4	319,0	115,4	434,5
од чега: РС / градови, општине, ЈП "Путеви РС"	29,8	20,0	21,3	23,5	71,1	23,5	94,6
од чега: Брчко	10,6	9,2	9,2	9,8	29,1	9,8	38,8
Трансфери кантонима, општинама и градовима	18,7	7,5	33,6	22,7	59,8	22,7	82,5
Нето позајмљивање*	0,7	0,5	0,2	2,6	1,4	2,6	3,9
<b>Нето набавка нефинансијских средстава</b>	<b>0,3</b>	<b>9,7</b>	<b>10,8</b>	<b>-92,2</b>	<b>20,9</b>	<b>-92,2</b>	<b>-71,3</b>
<b>Владин суфицит (+)/ дефицит(-) (1-2-3)</b>	<b>72,6</b>	<b>-24,5</b>	<b>-5,4</b>	<b>73,4</b>	<b>42,7</b>	<b>73,4</b>	<b>116,1</b>
<b>Нето финансирање**</b>	<b>-0,63</b>	<b>-0,4</b>	<b>16,0</b>	<b>-0,4</b>	<b>14,9</b>	<b>-0,4</b>	<b>14,6</b>

Табела 1.

Бања Лука: Бана Лазаревића, 78 000 Бања Лука, Тел/факс: +387 51 335 350, Е-mail: oma@uino.gov.ba  
 Сарајево: Ђоке Мазалића 5, 71 000 Сарајево, Тел:+387 33 279 553, Факс:+387 33 279 625, Web: www.oma.uino.gov.ba

## БиХ: Држава, ентитети, БД, кантони, I-III, 2009. г

		I	II	III	Укупно
<b>1</b>	<b>Приходи (11+12+13+14)</b>	<b>350.732.178</b>	<b>375.239.708</b>	<b>441.413.020</b>	<b>1.167.384.907</b>
<b>11</b>	<b>Приходи од пореза</b>	<b>308.578.107</b>	<b>330.617.589</b>	<b>384.724.479</b>	<b>1.023.920.175</b>
	Порези на добит појединаца и предузећа	10.956.299	20.047.247	54.556.118	85.559.664
	Порези на плате и радну снагу	10.264.301	11.785.549	12.416.081	34.465.932
	Порез на имовину	2.616.954	2.550.559	1.714.915	6.882.427
	Приходи од индиректних пореза*	284.025.227	295.039.424	315.099.349	894.164.000
	Остали порези	715.327	1.194.809	938.016	2.848.152
<b>12</b>	<b>Непорески приходи</b>	<b>37.355.275</b>	<b>42.505.857</b>	<b>55.581.112</b>	<b>135.442.244</b>
<b>13</b>	<b>Текуће потпоре (Грантови)</b>	<b>4.775.013</b>	<b>1.976.770</b>	<b>1.052.871</b>	<b>7.804.654</b>
<b>14</b>	<b>Остали приходи</b>	<b>23.784</b>	<b>139.492</b>	<b>54.558</b>	<b>217.834</b>
<b>2</b>	<b>Расходи (21+22+23)</b>	<b>312.843.809</b>	<b>361.200.768</b>	<b>442.100.130</b>	<b>1.116.144.707</b>
<b>21</b>	<b>Текући издаци</b>	<b>310.883.630</b>	<b>356.635.544</b>	<b>438.057.575</b>	<b>1.105.576.749</b>
	Плате и накнаде	187.854.565	211.527.588	212.861.699	612.243.852
	од чега: Бруто плате	162.198.872	184.799.189	183.661.912	530.659.973
	од чега: Накнаде	25.655.694	26.728.398	29.199.787	81.583.879
	Доприноси послодавца и остали доприноси	7.759.825	10.270.093	9.998.244	28.028.162
	Издаци за материјал и услуге	23.097.111	33.065.802	38.022.654	94.185.566
	Грантови	90.753.576	92.597.108	164.002.499	347.353.184
	Издаци за камате и остале накнаде	1.418.553	9.174.952	13.172.480	23.765.986
<b>22</b>	<b>Остали расходи</b>	<b>1.376.247</b>	<b>4.127.522</b>	<b>4.129.946</b>	<b>9.633.715</b>
<b>23</b>	<b>Нето позајмљивање*</b>	<b>583.932</b>	<b>437.702</b>	<b>-87.391</b>	<b>934.243</b>
<b>3</b>	<b>Нето набавка нефинансијских средстава</b>	<b>7.419.452</b>	<b>9.812.920</b>	<b>13.773.340</b>	<b>31.005.712</b>
<b>4</b>	<b>Владин суфицит/дефицит (1-2-3)</b>	<b>30.468.917</b>	<b>4.226.021</b>	<b>-14.460.449</b>	<b>20.234.488</b>
<b>5</b>	<b>Нето финансирање**</b>	<b>-1.284.777</b>	<b>-640.935</b>	<b>15.551.517</b>	<b>13.625.805</b>

Табела 2.

## Тузлански кантон, I-III 2009. г.

	I	II	III	I-III 2009	I-III 2008
<b>1 Приходи (11+12+13+14)</b>	<b>26.181.664</b>	<b>24.772.742</b>	<b>28.867.113</b>	<b>79.821.519</b>	<b>110.540.730</b>
11 Приходи од пореза	21.759.201	20.805.668	22.558.358	65.123.227	82.423.485
Порези на добит појединаца и предузећа	732.993	1.602.926	3.347.463	5.683.382	3.370.145
Порези на плате и радну снагу	711.690	623.954	412.907	1.748.551	10.453.901
Порез на имовину	752.170	1.160.215	1.164.019	3.076.405	3.097.521
Домаћи порези на добра и услуге	264.112	701.178	223.193	1.188.483	2.026.607
Приходи од индиректних пореза*	19.293.216	16.689.802	17.396.025	53.379.043	63.297.321
Остали порези	5.020	27.593	14.751	47.363	177.990
12 Непорески приходи	3.903.281	3.579.106	5.465.610	12.947.997	26.957.771
13 Текуће потпоре (Грантови)	<b>518.246</b>	<b>356.111</b>	<b>739.738</b>	<b>1.614.094</b>	<b>1.043.795</b>
14 Остали приходи	937	31.857	103.407	136.201	115.679
<b>2 Расходи (21+22+23)</b>	<b>27.214.898</b>	<b>28.487.519</b>	<b>32.108.662</b>	<b>87.811.078</b>	<b>85.631.921</b>
21 Текући издаци	27.249.515	28.529.026	32.160.856	87.939.396	85.740.547
Плаће и накнаде	18.384.971	19.182.338	19.619.699	57.187.007	52.816.410
од чега: Бруто плате	15.696.450	16.047.079	16.233.040	47.976.569	43.627.415
од чега: Накнаде	2.688.521	3.135.259	3.386.659	9.210.439	9.188.995
Доприноси послодавца и остали доприноси	1.786.170	1.814.851	1.839.691	5.440.712	5.241.461
Издаци за материјал и услуге	3.712.549	3.213.200	5.647.816	12.573.564	13.380.582
Грантови	2.820.618	4.134.321	4.740.102	11.695.040	13.506.737
Издаци за камате и остале накнаде	363.922	8.579	7.292	379.793	35.585
Остали расходи	181.286	175.737	306.256	663.279	759.772
22 Нето позајмљивање*	-34.617	-41.507	-52.194	-128.318	-108.626
<b>3 Нето набавка нефинансијских средстава</b>	<b>989.569</b>	<b>915.631</b>	<b>1.068.883</b>	<b>2.974.083</b>	<b>3.751.807</b>
<b>4 Владин суфицит/дефицит (1-2-3)</b>	<b>-2.022.803</b>	<b>-4.630.408</b>	<b>-4.310.432</b>	<b>-10.963.642</b>	<b>21.157.002</b>
<b>5 Нето финансирање**</b>	<b>-207.723</b>	<b>-103.876</b>	<b>-146.593</b>	<b>-458.192</b>	<b>-300.678</b>

Табела 3.1.

## Посавски кантон, I-IV 2009. г.

	I	II	III	IV	Q1	Q2	I-IV 2009	I-IV 2008
<b>1 Приходи (11+12+13+14)</b>	<b>2.910.075</b>	<b>2.046.434</b>	<b>2.669.607</b>	<b>3.072.258</b>	<b>7.626.116</b>	<b>3.072.258</b>	<b>10.698.373</b>	<b>12.880.989</b>
11 Приходи од пореза	2.136.462	1.681.150	2.059.492	2.541.018	5.877.103	2.541.018	8.418.121	10.328.974
Порези на добит појединаца и предузећа	102.329	113.744	349.682	184.621	565.754	184.621	750.375	405.241
Порези на плате и радну снагу	34.940	22.854	27.100	11.675	84.894	11.675	96.569	995.137
Порез на имовину	50.711	33.473	24.064	34.033	108.247	34.033	142.280	170.183
Домаћи порези на добра и услуге	75.374	22.619	43.982	584.292	141.976	584.292	726.268	149.520
Приходи од индиректних пореза*	1.855.224	1.471.632	1.598.384	1.721.294	4.925.239	1.721.294	6.646.533	8.472.291
Остали порези	17.885	16.828	16.280	5.103	50.993	5.103	56.096	136.602
12 Непорески приходи	551.256	365.285	585.424	390.720	1.501.965	390.720	1.892.685	2.198.484
13 Текуће потпоре (Грантови)	222.356	0	24.691	140.520	247.047	140.520	387.567	201.434
14 Остали приходи	0	0	0	0	0	0	0	152.097
<b>2 Расходи (21+22+23)</b>	<b>2.674.705</b>	<b>3.364.393</b>	<b>2.664.348</b>	<b>2.583.762</b>	<b>8.703.446</b>	<b>2.583.762</b>	<b>11.287.208</b>	<b>11.387.516</b>
21 Текући издаци	2.674.705	3.364.393	2.664.348	2.583.762	8.703.446	2.583.762	11.287.208	11.387.665
Плаће и накнаде	1.561.525	1.592.563	1.598.140	1.591.660	4.752.227	1.591.660	6.343.887	6.069.521
од чега: Бруто плате	1.218.577	1.238.786	1.237.728	1.226.675	3.695.091	1.226.675	4.921.765	4.636.366
од чега: Накнаде	342.948	353.777	360.412	364.986	1.057.136	364.986	1.422.122	1.433.155
Доприноси послодавца и остали доприноси	140.242	141.944	142.484	141.733	424.671	141.733	566.403	560.398
Издаци за материјал и услуге	633.595	675.853	672.658	498.283	1.982.106	498.283	2.480.389	2.955.806
Грантови	322.860	952.840	248.399	352.086	1.524.099	352.086	1.876.185	1.780.173
Издаци за камате и остале накнаде	16.483	1.193	2.668	0	20.344	0	20.344	21.767
Остали расходи	0	0	0	0	0	0	0	
22 Нето позајмљивање*	0	0	0	0	0	0	0	-149
<b>3 Нето набавка нефинансијских средстава</b>	<b>338.356</b>	<b>293.344</b>	<b>78.138</b>	<b>24.134</b>	<b>709.837</b>	<b>24.134</b>	<b>733.971</b>	<b>317.629</b>
<b>4 Владин суфицит/дефицит (1-2-3)</b>	<b>-102.986</b>	<b>-1.611.302</b>	<b>-72.880</b>	<b>464.361</b>	<b>-1.787.168</b>	<b>464.361</b>	<b>-1.322.806</b>	<b>1.175.844</b>
<b>5 Нето финансирање**</b>	<b>0</b>	<b>0</b>	<b>0</b>	<b>0</b>	<b>0</b>	<b>0</b>	<b>0</b>	<b>-7.886</b>

Табела 3.2.

## Зеничко-добојски кантон, I-III 2009. г.

		I	II	III	I-III 2009	I-III 2008
<b>1</b>	<b>Приходи (11+12+13+14)</b>	<b>20.816.677</b>	<b>20.363.834</b>	<b>20.982.593</b>	<b>62.163.104</b>	<b>78.258.998</b>
11	Приходи од пореза	<b>17.052.787</b>	<b>16.542.071</b>	<b>17.196.004</b>	<b>50.790.861</b>	<b>63.137.913</b>
	Порези на добит појединаца и предузећа	554.385	1.523.270	2.176.917	4.254.572	2.569.631
	Порези на плате и радну снагу	521.631	168.959	107.233	797.822	7.502.685
	Порез на имовину	872.644	734.738	790.554	2.397.936	2.162.324
	Домаћи порези на добра и услуге	234.166	105.186	219.242	558.594	2.312.255
	Приходи од индиректних пореза*	14.861.178	13.996.097	13.852.230	42.709.505	48.293.181
	Остали порези	8.783	13.822	49.828	72.433	297.837
12	Непорески приходи	3.255.165	3.578.991	3.502.887	10.337.043	13.098.488
13	Текуће потпоре (Грантови)	<b>493.031</b>	<b>241.123</b>	<b>282.163</b>	<b>1.016.316</b>	<b>1.862.517</b>
14	Остали приходи	15.694	1.650	1.540	18.884	160.080
<b>2</b>	<b>Расходи (21+22+23)</b>	<b>9.770.281</b>	<b>39.052.213</b>	<b>28.806.933</b>	<b>77.629.426</b>	<b>69.948.413</b>
21	Текући издаци	<b>9.772.781</b>	<b>39.046.513</b>	<b>28.806.933</b>	<b>77.626.226</b>	<b>69.948.413</b>
	Плаће и накнаде	3.061.103	23.024.094	14.185.785	40.270.982	37.117.078
	од чега: Бруто плате	1.004.949	20.716.661	11.725.407	33.447.017	29.963.606
	од чега: Накнаде	2.056.155	2.307.432	2.460.378	6.823.965	7.153.472
	Доприноси послодавца и остали доприноси	106.007	2.348.109	1.320.286	3.774.401	3.570.713
	Издаци за материјал и услуге	2.870.311	4.117.372	5.023.468	12.011.150	12.806.292
	Грантови	3.601.766	9.354.884	7.873.465	20.830.115	15.806.292
	Издаци за камате и остале накнаде	75.934	3.153	149	79.236	105.277
	Остали расходи	57.660	198.902	403.780	660.342	542.761
22	Нето позајмљивање*	-2.500	5.700	0	3.200	
<b>3</b>	<b>Нето набавка нефинансијских средстава</b>	<b>1.997.185</b>	<b>982.167</b>	<b>888.566</b>	<b>3.867.918</b>	<b>5.080.494</b>
<b>4</b>	<b>Владин суфицит/дефицит (1-2-3)</b>	<b>9.049.211</b>	<b>-19.670.546</b>	<b>-8.712.905</b>	<b>-19.334.240</b>	<b>3.230.091</b>
<b>5</b>	<b>Нето финансирање**</b>	<b>-140.051</b>	<b>0</b>	<b>0</b>	<b>-140.051</b>	<b>-184.051</b>

Табела 3.3.