

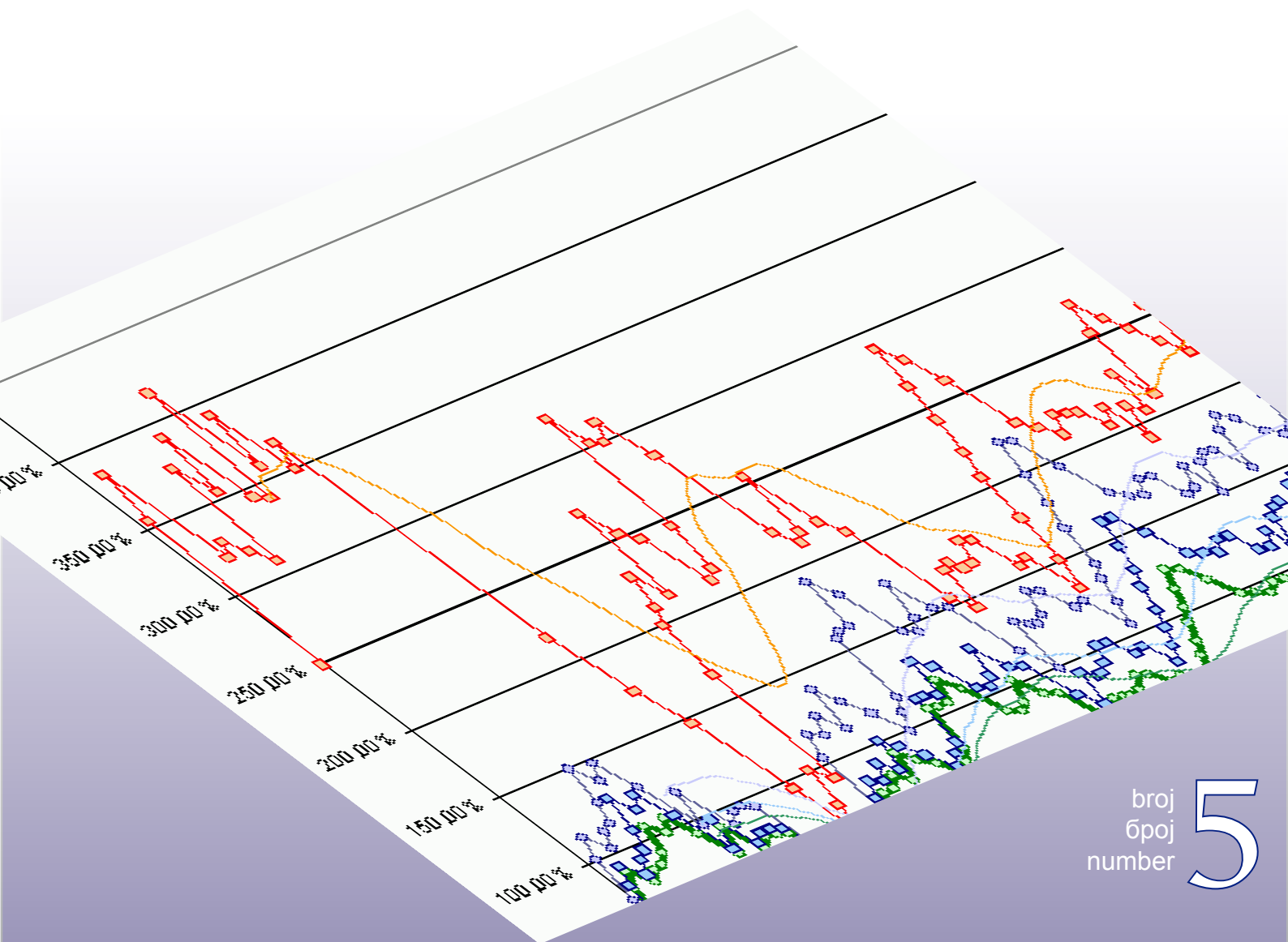
Bosna i Hercegovina
Odjeljenje za makroekonomsku analizu
Upravnog odbora Uprave za indirektno-
neizravno oporezivanje



Босна и Херцеговина
Одјељење за макроекономску анализу
Управног одбора Управе за indirektno-
опорезивање

Macroeconomic Unit of the Governing Board of the Indirect Tax Authority

Oma Bilten



broj
број
number

5

• Decembar 2005 • Prosinac 2005 • Децембар 2005 • December 2005 •

Уз овај број...

Због државних, ентитетских и вјерских празника с малим закашњењем у односу на досадашњу праксу представљамо Вам билтен Одјељења за макроекономску анализу за децембар 2005.г. Посљедњи мјесец протекле године обиљежен је интензивним радом на вањској презентацији активности и задатака Одјељења и то нивоима управе (у првом реду општинама у Босни и Херцеговини) који се укључују у мјесечно извјештавање од ове године. Истовремено, тече интензиван рад на обради података и финализацији базе података за мјесечно консолидовано извјештавање.

Мјесечно извјештавање свих нивоа управе је приоритетан задатак Одјељења. У свом прилогу проф. др. Paul Bernd Spahn, експерт ММФ-а задужен за успоставу Одјељења, прецизније појашњава суштину захтјева за успоставом новог система мјесечног консолидованог извјештавања свих нивоа управе, методологију и приступ Одјељења, основне кораке и фазе новог система извјештавања. Презентиран је и општи стандардни образац за доставу података и формат извјештавања о консолидованим мјесечним приходима и расходима.

У склопу сталне рубрике нашег билтена, презентоваћемо вам анализу прилива прихода на Јединствени рачун УИО за једанаест мјесеци 2005.г., са поређењем са истим периодом 2004.г.

Настављамо са праксом објављивања консолидованих извјештаја који укључују фискалне операције ентитета и Јединственог рачуна УИО за мјесец новембар, те у складу са динамиком прилива података од државног и ентитетских министарстава финансија објављујемо и мјесечни консолидовани извјештај који укључује и фискалне операције буџета БиХ и Брчко Дистрикта, те укупне приходе прикупљене на нивоу ентитета за десет мјесеци 2005.године.

мр.сц. Динка Антић
шеф Одјељења – супервизор

Садржај:

Актуелно – Бриселска конференција о фискалној одрживости	2
Тема броја: Нови систем мјесечног фискалног извјештавања и мониторинга у БиХ	3
Мјесечни консолидовани извјештаји за период јануар – новембар 2005. године	11
Јединствени рачун УИО	15
Из рада одјељења	16

Актуелно: Бриселска конференција о фискалној одрживости

(припремила: Динка Антић)

Конференција о фискалној одрживости и приоритетима изградње институција у Босни и Херцеговини одржана је 6. децембра 2005. године у Бриселу. Скупом су координисали и предсједавали Европска комисија и Свјетска банка са активним судјеловањем делегације Владе Босне и Херцеговине. То је било право мјесто за размјену мишљења главних страна у разговорима – представника међународне заједнице: Међународног монетарног фонда, Канцеларије Високог представника, влада САД, В. Британије, Њемачке, Француске и Холандије са властима Босне и Херцеговине у вези са будућом фискалном политиком. Главни резултати и закључци са скупа били би сљедећи:

Позиција Босне и Херцеговине је разматрана у свјетлу преговора о Споразуму о стабилизацији и придруживању са Европском унијом. Стратегија земље треба бити у потпуности окренута ка европском партнерству на бази Акционог плана као главног оквира за испуњавање захтјева ЕУ.

Међународна заједница је нагласила своју забринутост у вези са економском и фискалном позицијом земље која захтијева правовремене и ефикасне политичке акције. Босна и Херцеговина је суочена са огромним дефицитом текућег рачуна и енормним јавним расходима. Макроекономски подаци нису сигурна основа за креирање политике. Фискална прилагођавања се могу олакшати реструктурисањем предузећа и побољшањем пословног амбијента што води економском расту и смањењу незапослености и сиромаштва.

Међународна заједница је снажно препоручила да стални раст прихода у 2006. години као резултат увођења ПДВ-а не треба бити кориштен за јавну потрошњу упркос притисцима у вези са предстојећим изборима. Они треба да буду искориштени за смањење порезног оптерећења радне снаге. Фискална дисциплина и фискална консолидација, смањење јавне потрошње, структуралне реформе и рационализација пореског система могу помоћи изградњи БХ институција у свјетлу придруживања ЕУ. У том смислу закључивање новог stand-by аранжамана са ММФ-ом и спровођење напредних реформи подржаних од стране фондова Свјетске банке били би комплементарни европском процесу.

БХ власти морају успоставити ограничења јавне потрошње и чврсту фискалну политику, посебно када су у питању парламентарни избори у БиХ, без прављења компромиса са брзином и обавезама према ЕУ процесу. Европска комисија, ММФ и Свјетска банка ће пажљиво пратити стање у вези напретка у имплементацији предложених реформи и препорука.

Тема броја: Нови систем мјесечног фискалног извјештавања и мониторинга у Босни и Херцеговини

(припремио: проф. др. Paul Bernd Spahn, Макро-фискални савјетник)

Одјељење за макроекономску анализу је укључено у све фазе процеса израде консолидованих буџета у Босни и Херцеговини: на темељу макроекономских пројекција за наредну буџетску годину Одјељење припрема процјене укупних прихода и укључује их у буџете државе, ентитета и Брчко Дистрикта водећи рачуна о додатним ограничењима као што су примарни буџетски суфицит, отплата иностраног дуга, формула расподјеле или реструктурисање буџета (као што је пренос надлежности).

Коначна одлука о овим параметрима је на Фискалном савјету чијем раду помаже Одјељење својим анализама. Онда када се договори заједнички буџетски оквир владе и парламенти могу донијети своје буџете дефинисајући и успостављајући своје приоритете на страни расхода уважавајући макро фискална ограничења утврђена од стране Фискалног савјета.

Мјесечно извјештавање

Одјељење је исто тако задужено за надгледање извршавања буџета на мјесечној основи. То је сврха система мјесечног извјештавања који почиње са функционисањем ове године. Његове главне карактеристике су сљедеће:

- Систем је свеобухватан јер укључује све нивое управе, државу, два ентитета, Брчко Дистрикт, десет кантона, 145 општина, 27 изванбуџетских фондова и двије дирекције за путеве, око 190 буџетских корисника укупно. За сада не укључује стране пројекте помоћи, али је њихово укључивање на кварталној основи преко ентитета планирано за каснију фазу.
- Подаци ће бити консолидовани на нивоу земље. Ово ствара одређене проблеме општинама које су склоније успостави консолидованих извјештаја (укључујући све буџетске кориснике у општини) само на кварталној основи. Да би олакшали извјештавање Одјељење ће укључити мјесечне податке општина само у неконсолидованом облику, са одговарајућим корекцијама на бази кварталних извјештаја.
- Систем извјештавања стриктно прати усвојене буџетске кодове да би се буџетским корисницима олакшао унос података. Међутим, представљање података захтијева прилагођавања која се врше аутоматски на нивоу база података Одјељења. Ово представљање може се прилагодити различитим потребама уколико су расположиви одговарајући подаци.
- Да би се такођер олакшала сарадња са буџетским корисницима Одјељење нуди различите начине за унос мјесечних и кварталних података. Главни начин ће бити Интернет. Корисници се могу регистровати за овај поступак и потом користити претраживач којим се приступа серверу Одјељења да би се унијели подаци. Током времена ово ће постати стандардни приступ. У почетку Одјељење исто тако прихваћа и класичну форму као што је факс или допис.
- Док се не успостави правна основа за извјештавање Одјељењу, сарадња је добровољна. Али Одјељење је упутило захтјев властима ентитета да обавезу ниже нивое управе да извјештавају путем новог система. Током времена мјесечне база података Одјељења постаће једина основа за све фискалне анализе. Посебно ентитети могу преузимати ову базу када им треба тако да буџетски корисници неће више морати два пута извјештавати.

Основни приступ

Да би се разумио основни приступ система мјесечног извјештавања Одјељења важно је приказати неколико организационих аспеката.

Почетни корак је успостава сталног контакта између Одјељења и скоро 190 буџетских корисника у земљи. Овај процес је започео и Одјељење је прикупило већину контакт информација као што су адресе, овлаштене особе, начин рада, језик на којем се комуницира и сл. Банка података исто тако укључује и основне податке као што је становништво и буџете претходних година, почевши од 2004.г.

Овлаштена особа ће уносити мјесечне податке директно у базу података. Он или она ће исто тако у било које вријеме урадити нужне корекције претходно унесених податка. Овај поступак се аутоматски прати, тако да Одјељење може идентификовати ко је направио одређени унос или измјену и када. База података се сваки дан архивира (*back up*).

Да би се поједноставило, улазни образац за кориснике прати буџетске кодове са само неколико меморандумских ставки које су потребне за анализе. У ствари, унос података је унеколико редувантан, на примјер потребан је унос за подкатеорије и исто тако за категорију (сума), да би се омогућиле основне провјере конзистентности. Ове провјере се врше аутоматски, али, особље Одјељења ће морати контактирати овлаштене особе за даља појашњења уколико је то потребно.



Слика 1. Ток информација између буџетског корисника и одјељења

Познато је да контни систем садржи бројне неконзистентности. На примјер, неколико ставки финансирања (нпр. примљене отплате по зајмовима) књиже се под групом 72 као непорески приход. Ово ће се аутоматски исправити код креирања извјештаја из банке података Одјељења, али захтијева унос тих ставки да би се то урадило. Ово је разлог зашто је Одјељење присиљено да тражи специфичне податке иако се они не налазе директно у извјештајима. Остале неконзистентности јављају се код корисника. Познато је да неки корисници додају нове кодове за посебне сврхе и да књиговодствена пракса можда није увијек једнообразна у цијелој земљи. Одјељење

ће помоћи корисницима да одрже контни систем кохерентним с надом да ће током времена стандардни образац за унос података послужити у договорима око хармонизације контног система.

Одјељење очекује висок ниво сарадње, али је и спремно да се суочи са почетним потешкоћама као што су неизвјештавање или погрешно извјештавање.

Свакако, коначно мјесечно извјештавање тражи да сви велики буџетски корисници доставе своје извјештаје, тако да ће најспорији од њих диктирати брзину извјештавања. Али систем је тако креиран да омогућује разумне процјене за мале буџетске кориснике на нивоу општина на бази буџета претходне године или броја становника. Настоји се да од почетка извјештаји буду свеобухватни иако се пуно извјештавање очекује тек у догледно вријеме.

Образац за унос

Образац за унос података за мјесечно извјештавање развијен је у блиској сарадњи са различитим инстанцама, са онима код којих подаци настају и са онима који податке користе. Одјељење се нада да је нађен компромис између различитих захтјева корисника за посебним ставкама и потребом да мјесечно извјештавање буде што једноставније. Као што је речено, буџетски корисници могу сматрати образац за унос доста специфичним, можда чак и компликованим, али то је често резултат неконзистентности у буџетском кодном систему а што захтијева корекције. Штавише, неке информације су потребне за исправну консолидацију интерних токова средстава као што је подјела пореза или трансфери између институција.

Обрасци за унос разликују се овисно о групи корисника: они ће се разликовати за државу, ентитете, кантоне, општине и изванбуџетске фондове. Постоји и посебан образац за јединствени рачун. Одјељење уноси посебне индиректне порезе са јединственог рачуна као прилив новца и надгледа одливе новца са овог рачуна и формирање резерви. На страни примаоца, једина релевантна бројка која се треба наћи у извјештају јесу приливи на јединствени рачун. У циљу конзистентности они требају одговарати одливима са тог рачуна. Никакви други појединачни индиректни порези не треба да се извјештавају на нивоу ентитета да би се избјегло двоструко рачунање. Што се тиче приступа кантонима и опћинама Одјељење је успоставило систем прикупљања података и консолидованог извјештавања који укључује следеће:

- (i) књижење укупних прихода наплаћених од стране трезора ентитета као прилив на ентитетски ниво (као што су трансфери са јединственог рачуна плус наплата осталих пореза и прихода),
- (ii) књижење трансфера дирекцијама за цесте, кантонима и/или општинама (тј. трансфери дијела индиректних пореза примљених са јединственог рачуна и трансфери осталих директних и индиректних пореза, у складу са ентитетским законима), и
- (iii) вертикалну консолидацију тих трансфера. Коначни извјештај такве консолидације у 2005.г. укључује приходе са јединственог рачуна као прилив и расходе нижих нивоа који су финансирани тим приходима и укупне трансфере индиректних пореза нижим нивоима као одлив. Укључивањем расхода нижих нивоа управе трансфери са јединственог рачуна на ниже нивое ће нестати из консолидованог извјештаја.

У табели 1. је дат образац за унос за буџетску 2006. годину. Он укључује стандардне буџетске кодове, са малим варијацијама међу ентитетима, и неколико меморандумских ставки тамо гдје буџетски кодови нису јединствени за цијелу земљу (нпр. отпремнине). Цјелокупни образац се никад не примјењује будући да су неке ставке небитне за одређене нивое управе. То је приказано у посљедњој колони – обојена поља значе да се ставка односи на одређени ниво управе. У пракси ће се јављати скраћени образац, тј. без ставки које нису битне за одређеног буџетског корисника.

		ЈР	БиХ	РС	ФБиХ	Кантони	Брчко	РС Општине	ФБиХ Општин	Фондови
	Расходи									
60	Расходи									
61	Текући трошкови									
6111	Бруто плате и накнаде									
61112	од чега: Порези на плате									
61113	од чега: Доприноси на плате									
6112	Накнаде трошкова запослених и скупштинских посланика									
612	Порез и доприноси на остала лична примања									
613	Трошкови материјала и услуга									
614	Текуће помоћи									
6141	Помоћи другим нивоима владе									
6142	Помоћи појединцима									
6143	Помоћи непрофитним организацијама									
614212	Доприноси здравственог осигурања на терет пензија									
6144	Субвенције јавним предузећима									
6145	Субвенције приватним предузећима									
6146	Субвенције финансијским институцијама									
615	Капиталне помоћи									
6151	Капиталне помоћи другим нивоима владе									
616	Трошкови за камате и остале накнаде									
6161	Камате на позајмице примљене кроз Државу									
6162	Трошкови за иностране камате									
61632	Камате на кредите од других нивоа владе									
633	Трошкови отпремнина									
68	Дознаке нижим потрошачким јединицама									
	Приходи									
70	Приходи									
71	Порески приходи									
711	Приходи од пореза на доходак и добит									
7111	Порези на доходак									
7112	Порези на добит предузећа									
7113	Порези на приходе капиталних добитака									
7119	Остали порези на добит појединаца и предузећа									
712	Доприноси за социјално осигурање									
713	Порези на лична примања и приходе од самосталних дјел.									
714	Порези на имовину									
7151	Порези на промет производа									
715	Домаћи порези на добра и услуге									
7154	Акцизе									
71542	Посебан порез (акцизе) на увозне производе									
71541	Посебан порез (акцизе) на домаће производе									
7153	Акцизе									
716	Порез на међународну трговину и трансакције									
717	ПДВ									
717111	од чега: на увезену робу									
719	Остали порези									
72	Непорески приходи									
721111	Приходи од дивиденди и удјела у профиту у јавн.пред. и фин.уст.									

Консолидација података

Да би се избјегло двоструко рачунање морају се пратити токови средстава између институција јавног сектора. Ово је потребно посебно код подјеле пореза и трансфера између институција. На примјер приходи би били увећани уколико се индиректни порези уносе на нивоу јединственог рачуна и као изворни прилив на нивоу ентитета. На исти начин подјела пореза између ентитета, кантона и опћина мораће се консолидовати на начин да се као изворни ток рачунају само једном, на нивоу крајњег корисника трансфера. Такви вертикални токови имају важну улогу у Босни и Херцеговини и мораће се детаљно пратити.

Други проблем би били хоризонтални токови фондова између институција унутар групе или нивоа управе. На примјер, могло би у теорији доћи до трансфера између општина или кантона. Премда се ово може десити случајно, хоризонтални трансфери су нетипични за Босну и Херцеговину гдје нема уједначавања између институција и до одређеног обима гдје то постоји (као у РС) дешава се на нивоу владе која даје грант. Одјељење претпоставља да је потребан мали обим консолидације унутар сваке групе власти, односно да се такви трансфери не требају узети у обзир. Међутим постоји мањи број трансфера између буџета влада и изванбуџетских фондова, и чак између самих фондова (тј. плаћање здравственог осигурања од стране пензионих фондова), које ће Одјељење пратити и консолидовати.

Одјељење ће регистровати такве трансфере код обје стране, код даваоца и примаоца, да би се постигла конзистентност. У теорији ти трансфери требају да се сведу на нулу, али у пракси мало је вјероватно да ће то бити случај због различитих фактора укључујући и погрешно извјештавање. Одјељење покушава да идентификује такве факторе, али не може се избјећи да се неки одливи прикажу као приливи у наредном мјесецу, што води ка разликама чак и када је извјештај корисника исправан. Упркос таквим потешкоћама Одјељење ће увијек извјештавати да трансфери између институција износе нула на консолидованом нивоу (иако нису за групе буџетских корисника) а разлику ће приказати одвојено.

Излазни извјештаји

На бази уноса буџетских корисника, провјера конзистентности и консолидације између институција Одјељење ће објавити регуларне мјесечне извјештаје, највјероватније у априлском броју билтена. Потребе за макрофискалним мониторингом у свјетлу очекиваног stand-by аранжмана са ММФ-ом диктирају формат овог извјештаја. У принципу могућ је било који формат извјештавања на бази сета тражених улазних података.

У табели 2. је дата форма основног излазног прегледа. На захтјев расположив је алгоритам за генерисање ове табеле из улазних података. Вјерује се да ће ова активност Одјељења бити корисна за све заинтересоване и да ће се систем развијати у складу са различитим потребама јавних власти и грађана Босне и Херцеговине.

1	Текући приходи
11	Порезни приходи
111	Индириктни порези
1111	Јединствени рачун
11111	Царинске даџбине
11112	ПДВ
111121	од тога на увозе
11113	Порез на промет (заостатак)
11114	Акциза
11115	Путарина
11116	Расподјела
11119	Са јединственог рачуна
1112	Порез на промет (заостатак)
112	Директни порези
113	Порези на имовину
114	Остали порези
12	Доприноси за социјално осигурање
13	Непорезни приходи
131	од чега дивиденде јавних предузећа
132	од чега камата од других нивоа власти
14	Примљени трансфери
142	од чега страни грантови
15	Трансфери од других нивоа власти
2	Текући расходи
21	Бруто плате
211	од чега отпремнине
212	од чега накнаде
22	Куповина роба и услуга
23	Трансфери
231	од чега предузећима
232	од чега домаћинствима и другим непрофитним организацијама
24	Трансфери другим нивоима власти
25	Отплата камата
251	од чега камате другим нивоима власти
3	Капитални буџет
31	Штедња на текућем рачуну
32	Капитални приход и грантови
321	од чега капитални грантови од других нивоа власти
33	Инвестиције и реконструкције
331	од чега капитални грантови другим нивоима власти

4	Неслагање
5	Укупни салдо
51	Примарни буџетски суфицит
52	Примарни буџетски суфицит (исправљено)
6	Финансирање
61	Замјена облика средстава
611	Продаја сталних средстава и залиха
612	Примљене отплате датих кредита
6121	од чега од других нивоа власти
613	Владине посудбе
6131	од чега владама
62	Нето задуживање
621	Примљени кредити
6211	од чега путем државе
6212	од чега страни
622	Отплата дуга
6221	од чега путем државе
6222	од чега страни

Табела 2. Излазни формат мјесечног извјештавања

Код мјесечних прегледа направиће се разлика између следећих институционалних група: општа влада (консолидовано), држава, Федерација БиХ, Република Српска, Брчко Дистрикт, кантони, општине (ФБиХ), општине (РС), изванбуџетски фондови и дирекције за путеве.

Кроз нови систем извјештавања Одјељење очекује успоставу моћног инструмента за праћење консолидованог јавног сектора Босне и Херцеговине који ће донијети резултате током времена. Док Одјељење све напоре улаже да се осигура техничка и аналитичка структура, квалитет података увелико овиси о кооперативности извјештајних јединица. Особље Одјељења изражава захвалност свим особама које су укључене, с надом да ће професионалност и неовисан аналитички рад Одјељења бити широко цијењени.

Мјесечни консолидирани извјештаји за период јануар – новембар 2005. године

Припремила: Александра Регоје, помоћник за истраживачки рад

у мил КМ

	I	II	III	IV	V	VI	VII	VIII	IX	X	XI	XII	кв1	кв2	кв3	кв4	укупно
Текући Приходи	168,8	174,2	220,9	213,5	242,3	364,0	269,5	281,0	258,7	226,9	278,0		563,9	819,9	809,2	505,0	2698,0
<i>Порезни приходи</i>	159,7	158,3	200,0	201,3	224,3	226,9	221,7	261,0	236,9	208,9	231,3		518,0	652,5	719,6	440,1	2330,2
<i>Индиректни порези</i>	142,0	139,3	171,3	187,8	208,3	211,6	206,8	246,7	222,2	193,6	211,1		452,6	607,7	675,7	404,7	2140,8
Царине	31,8	36,1	45,8	48,1	52,7	53,7	49,7	55,9	59,4	54,5	56,4		113,7	154,5	165,0	110,9	544,1
Порез на промет	45,9	44,6	56,6	61,7	70,4	69,4	72,1	84,5	73,2	65,9	69,6		147,2	201,5	229,8	135,5	713,9
Акцизе	54,8	49,0	56,4	64,5	70,6	72,1	69,3	87,3	73,8	60,4	68,8		160,2	207,2	230,3	129,2	726,9
Путарина	9,3	9,3	12,1	13,1	14,2	15,5	15,4	18,7	15,3	12,2	15,7		30,7	42,8	49,3	27,9	150,8
<i>Директни порези</i>	17,6	19,0	28,7	13,5	15,9	15,3	14,9	14,4	14,6	15,3	20,2		65,4	44,7	43,9	35,4	189,4
<i>Непорезни приходи</i>	9,0	15,9	20,9	12,2	18,0	137,1	33,1	19,9	21,8	17,7	46,6		45,8	167,2	74,8	64,2	352,1
<i>Донације/грантови</i>	0,1				0,1	0,1	14,7	0,1		0,4	0,2		0,1	0,2	14,8	0,6	15,7
Текући Расходи	125,2	198,2	218,9	219,1	233,4	292,0	198,4	237,7	228,3	219,4	270,8		542,2	744,6	664,4	490,3	2441,4
<i>Текући издаци</i>	30,9	54,8	71,7	64,0	62,2	94,9	41,1	59,3	60,9	67,8	63,5		157,4	221,1	161,3	131,3	671,1
<i>Плаће и накнаде</i>	25,2	45,6	62,4	53,9	53,4	85,2	32,6	52,1	52,6	56,6	53,2		133,1	192,5	137,2	109,8	572,7
Накнаде	1,7	10,9	13,1	13,2	13,2	29,3	2,9	14,4	14,5	15,1	14,5		25,7	55,8	31,8	29,6	142,8
<i>Издаци за материјал и услуге</i>	5,8	9,2	9,3	10,1	8,8	9,7	8,5	7,3	8,3	11,2	10,3		24,3	28,6	24,1	21,5	98,5
<i>Грантови/Социјални трансфери/Субвен</i>	32,8	60,4	60,1	62,2	60,0	103,2	66,1	60,7	65,9	63,4	82,9		153,3	225,4	192,7	146,3	717,7
Трансфери домаћинствима	8,8	37,8	35,7	38,9	36,5	78,3	39,5	37,4	41,8	38,1	58,2		82,4	153,7	118,7	96,3	451,1
Трансфери организацијама/инстит.	19,8	15,5	19,0	14,1	16,8	16,1	14,4	13,1	14,3	16,3	15,6		54,2	46,9	41,8	31,9	174,8
Субвенције	4,2	7,1	5,4	9,3	6,7	8,7	12,2	10,2	9,8	9,1	9,0		16,7	24,8	32,2	18,1	91,7
od kojih: Javna preduzeća																	
<i>Плаћање камате</i>	0,4	3,0	2,0	1,4	5,1	4,4	0,4	4,3	2,2	1,8	5,7		5,3	10,9	6,9	7,4	30,6
<i>Остали издаци/потрошња/трансфери</i>	5,5	9,2	10,6	9,6	8,0	6,7	10,3	8,5	9,7	9,1	13,3		25,3	24,3	28,5	22,5	100,6
<i>Трансфери са јединственог рачуна УИО</i>	44,2	45,1	60,9	64,3	62,5	69,0	66,8	81,4	72,2	62,8	66,3		150,2	195,8	220,4	129,1	695,6
Буџет БиХ	18,6	19,6	23,5	20,6	20,6	21,5	20,6	22,5	21,5	20,6	20,6		61,7	62,6	64,6	41,1	230,0
ФБиХ / кантони, Дирекција за цесте	16,8	15,4	25,0	27,9	27,4	32,8	32,0	37,9	33,6	28,7	28,7		57,1	88,1	103,5	57,4	306,1
РС / градови, општ., ЈП "Путеви РС"	5,8	6,1	7,4	10,2	8,3	8,2	7,8	13,0	10,2	7,7	10,3		19,3	26,6	31,0	18,0	95,0
Брчко Дистрикт	3,1	4,0	5,1	5,7	6,2	6,5	6,3	7,7	6,8	5,8	6,6		12,2	18,4	20,8	12,3	63,7
<i>Амортизација дуга</i>																	
<i>Од чега вањски дуг (са ЈР УИО)</i>	10,5	24,8	12,7	16,3	34,7	12,4	12,7	22,4	16,4	13,6	37,2		47,9	63,4	51,4	50,9	213,6
<i>Трансфери вишим нивоима власти</i>																	
<i>Трансфери општинама</i>	0,9	0,9	0,9	1,3	0,9	1,5	0,9	1,1	1,1	0,9	1,9		2,7	3,7	3,2	2,8	12,3
Владина штедња (1 - 2)	43,6	-24,0	2,0	-5,6	8,9	72,1	71,2	43,3	30,3	7,5	7,2		21,6	75,3	144,8	14,7	256,5
<i>Капитални издаци</i>	1,6	3,5	1,9	1,7	2,4	33,3	15,3	3,3	1,9	2,6	2,2		6,9	37,4	20,5	4,8	69,6
Владин суфицит/дефицит (3-4)	42,1	-27,5	0,1	-7,4	6,5	38,8	55,9	40,0	28,4	4,9	5,0		14,7	37,9	124,4	9,9	186,9

Табела 3. Мјесечни консолидирани извјештаји јануар – новембар 2005. године

Мјесечни консолидирани извјештаји за период јануар - октобар 2005. године

Припремила: Александра Регоје, помоћник за истраживачки рад

													у мил КМ				
	I	II	III	IV	V	VI	VII	VIII	IX	X	XI	XII	кв1	кв2	кв3	кв4	укупно
Текући Приходи	443,2	499,1	548,1	537,4	554,5	702,2	626,8	626,6	601,4	574,5			1490,3	1794,1	1854,7	574,5	5713,6
<i>Порезни приходи</i>	264,1	249,4	310,1	304,7	331,4	336,3	336,8	378,1	349,5	327,9			823,6	972,4	1064,4	327,9	3188,3
<i>Индиректни порези</i>	228,9	206,3	251,7	262,8	288,9	293,6	290,3	335,2	305,2	282,3			686,9	845,3	930,7	282,3	2745,2
Царине	31,9	36,1	45,9	48,1	52,7	53,6	49,7	55,9	59,5	54,6			114,0	154,5	165,1	54,6	488,1
Порез на промет	128,1	110,9	135,9	136,4	150,8	151,2	155,4	172,8	156,0	154,4			374,9	438,4	484,2	154,4	1452,0
увозни акц. производи	30,3	22,8	28,2	32,9	35,3	39,1	35,2	44,2	41,3	36,1			81,3	107,3	120,6	36,1	345,3
домаћи акц. производи	7,2	7,1	7,6	9,4	12,2	10,8	14,5	17,5	11,1	6,8			21,8	32,4	43,0	6,8	104,0
остали производи	57,4	51,1	64,4	61,2	66,1	67,3	68,5	75,9	70,8	74,8			172,9	194,6	215,3	74,8	657,7
на услуге	28,1	27,4	32,5	30,3	34,7	32,1	35,6	34,1	31,5	35,2			87,9	97,1	101,2	35,2	321,4
остало	5,1	2,5	3,3	2,6	2,4	1,9	1,7	1,1	1,3	1,5			11,0	7,0	4,1	1,5	23,5
Акциза	55,4	49,5	56,8	64,7	70,6	72,2	69,3	87,3	73,8	60,4			161,7	207,6	230,4	60,4	660,1
увозни пр.	39,6	36,5	43,5	49,7	51,5	56,2	48,5	62,9	56,0	48,2			119,6	157,5	167,4	48,2	492,7
у земљи	15,8	13,0	13,3	15,0	19,1	16,0	20,8	24,4	17,8	12,2			42,1	50,1	63,0	12,2	167,4
Путарина	13,2	9,5	12,5	13,2	14,3	15,6	15,4	18,8	15,4	12,3			35,2	43,0	49,6	12,3	140,1
Остало	0,3	0,4	0,5	0,4	0,5	0,9	0,4	0,4	0,5	0,6			1,1	1,8	1,3	0,6	4,9
Трансфери са ЈР																	
<i>Директни порези</i>	35,2	43,1	58,5	41,9	42,4	42,8	46,4	43,0	44,3	45,7			136,7	127,1	133,7	45,7	443,1
Порези на доходак	35,2	43,1	58,5	41,9	42,4	42,8	46,4	43,0	44,3	45,7			136,7	127,1	133,7	45,7	443,1
Порези на добит предузећа	7,9	10,4	16,2	6,3	5,0	6,0	7,0	6,2	6,3	6,0			34,4	17,2	19,5	6,0	77,3
Порези на доходак	6,4	8,7	10,5	7,0	6,7	6,4	6,8	6,7	7,2	7,2			25,5	20,1	20,7	7,2	73,6
Остало	21,0	24,0	31,8	28,6	30,8	30,4	32,7	30,0	30,7	32,4			76,7	89,8	93,4	32,4	292,3
<i>Непорезни приходи</i>	22,8	79,8	35,5	28,4	41,3	153,5	71,1	42,0	39,4	40,6			138,1	223,2	152,4	40,6	554,3
<i>Властити приходи опћина</i>																	
<i>Доприноси фондова</i>	137,8	146,5	179,1	168,1	161,5	178,3	181,8	182,6	184,1	185,7			463,4	507,8	548,4	185,7	1705,3
<i>Остали приходи</i>	16,4	23,0	22,9	34,5	20,0	26,9	22,6	23,5	21,7	20,2			62,4	81,4	67,8	20,2	231,8
<i>Донације/грантови</i>	2,1	0,3	0,4	1,7	0,4	7,2	14,6	0,4	6,7	0,1			2,8	9,2	21,7	0,1	33,8
<i>Трансфери виших нивоа</i>				0,0		0,0	0,0	0,0	0,0	0,0				0,0	0,1	0,0	0,1

	I	II	III	IV	V	VI	VII	VIII	IX	X	XI	XII	kv1	kv2	kv3	kv4	ukupno
Текући Расходи	380,5	509,5	531,8	514,0	533,0	609,5	534,0	564,6	548,3	559,8			1421,9	1656,5	1647,0	559,8	5285,2
<i>Текући издаци</i>	57,8	84,3	104,5	98,0	95,8	133,9	71,3	92,2	94,5	101,7			246,7	327,7	258,0	101,7	934,0
<i>Плаће и накнаде</i>	42,5	64,5	83,6	73,7	74,6	109,9	53,7	75,1	74,6	78,5			190,7	258,2	203,4	78,5	730,9
<i>Плаће</i>	38,4	51,0	67,1	57,3	58,0	73,0	47,1	55,8	56,2	60,1			156,5	188,3	159,1	60,1	564,1
Од чега: доприноси																	
Од чега: порез на плате																	
<i>Накнаде</i>	4,1	13,5	16,5	16,3	16,6	37,0	6,5	19,4	18,4	18,4			34,1	69,9	44,3	18,4	166,8
<i>Издаци за материјал и услуге</i>	12,5	17,0	18,0	20,3	17,5	20,6	17,4	16,7	19,9	23,1			47,5	58,3	54,0	23,1	182,9
<i>Други текући расходи</i>	2,8	2,8	2,8	4,1	3,7	3,3	0,2	0,4	0,0	0,1			8,5	11,1	0,6	0,1	20,3
<i>Грантови/Социјални трансфери/Субвенције</i>	171,1	207,7	240,0	229,6	222,0	283,6	250,0	244,1	251,5	251,9			618,9	735,2	745,5	251,9	2351,6
Трансфери домаћинствима	9,5	38,6	36,5	40,0	37,5	80,4	42,1	39,2	44,4	42,0			84,6	157,9	125,7	42,0	410,2
Трансфери организацијама/институцијама	20,5	16,2	19,7	15,1	17,5	17,6	15,3	13,4	14,5	16,6			56,3	50,2	50,4	16,6	166,2
Трансф. фондовима по основу допр. за соц. осиг.	136,9	145,9	178,5	165,2	160,2	176,9	180,4	181,3	182,8	184,3			461,3	502,3	517,6	184,3	1692,4
Субвенције	4,2	7,1	5,4	9,3	6,7	8,7	12,2	10,2	9,8	9,1			16,7	24,8	32,2	9,1	82,7
од којих: Јавна предузећа																	
<i>Плаћање камате од чега: на вањски дуг</i>	0,4	3,0	2,0	1,4	5,1	4,4	0,4	4,3	2,2	1,8			5,3	10,9	6,9	1,8	24,9
<i>Остали издаци/потрошња/трансфери</i>	5,7	9,4	10,7	9,8	8,2	6,8	10,3	8,5	9,7	9,1			25,8	24,8	28,5	9,1	88,2
<i>Расходи из текуће резерве</i>	0,3	0,3	0,3	0,8	1,0	1,6	1,9	0,8	1,3	1,1			0,9	3,4	4,0	1,1	
<i>Трансфери са јединственог рачуна УИО</i>	0,0	0,0	0,0	0,0	0,1	0,0	0,1	0,2	0,1	0,1			0,0	0,1	0,4	0,1	0,6
<i>Резерва</i>			0,0	0,0	0,1	0,0	0,1	0,2	0,1	0,1			0,0	0,1	0,4	0,1	0,7
<i>Амортизација дуга од чега: вањски дуг (са ЈР УИО)</i>	10,5	24,8	12,7	16,3	34,7	12,4	12,7	22,4	16,4	13,6			47,9	63,4	51,4	13,6	176,4
<i>Трансфери вишим нивоима власти</i>																	
<i>Трансфери нижим нивоима (укљ. транс. са ЈР)</i>	134,8	180,1	161,5	158,1	166,0	166,8	187,3	192,2	172,9	180,4			476,3	490,9	552,3	180,4	1699,9
Владина штедња (1 - 2)	62,6	-10,5	16,3	23,4	21,5	92,6	92,8	61,9	53,0	14,7			68,4	137,6	207,8	14,7	428,4
<i>Капитални издаци</i>	2,1	3,7	2,1	2,5	3,2	34,0	17,3	5,0	10,9	7,0			7,9	39,6	33,3	7,0	87,8
Владин суфицит/дефицит (3-4)	60,5	-14,2	14,2	20,9	18,3	58,7	75,5	56,9	42,1	7,7			60,5	97,9	174,5	7,7	340,6

Табела 4. Мјесечни консолидирани извјештаји јануар – октобар 2005. године

Напомене уз табелу 3:

1. Консолидовани извјештај укључује:

- приходе од индиректних пореза које прикупља Управа за индиректно опорезивање на Јединствени рачун,
- трансфере са Јединственог рачуна УИО за сервисирање вањског дуга,
- трансфере са Јединственог рачуна УИО за финансирање Брчко Дистрикта, кантона, општина и Дирекција за путеве,
- приходе буџета Босне и Херцеговине са Јединственог рачуна УИО,
- приходе и расходе буџета Федерације БиХ,
- приходе и расходе буџета Републике Српске.

2. Подаци о приходима и расходима Федерације БиХ и Републике Српске нису у потпуности усклађени због примјене различитих рачуноводствених метода.

Напомене уз табелу 4:

1. Консолидовани извјештај укључује:

- приходе од индиректних пореза које прикупља Управа за индиректно опорезивање на Јединствени рачун,
- приходе буџета Босне и Херцеговине
- приходе Федерације БиХ, Републике Српске и Брчко Дистрикта
- расходе буџета Босне и Херцеговине, Федерације БиХ, Републике Српске и Брчко Дистрикта

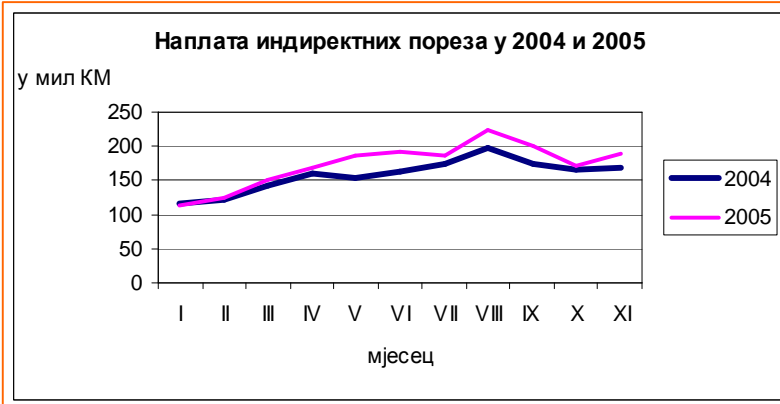
2. Приходи ентитета укључују приходе који се прикупљају на рачуне трезора ентитета.

3. Трансфери нижим нивоима власти (кантонима, општинама, дирекцијама за путеве и др.), који се дозначују на ниже нивое у складу са ентитетским прописима, укључују трансфере са Јединственог рачуна УИО и трансфере осталих прихода прикупљених на нивоу ентитета.

4. Подаци о приходима и расходима Федерације БиХ и Републике Српске нису у потпуности усклађени због примјене различитих рачуноводствених метода.

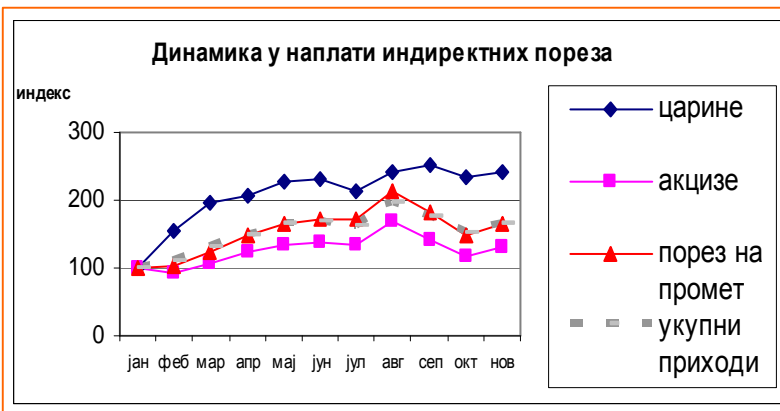
Јединствени рачун УИО

Од 1.1.2005.г. Управа за индиректно опорезивање (УИО) је једина институција у БиХ надлежна за прикупљање индиректних пореза: царина и царинских даџбина,



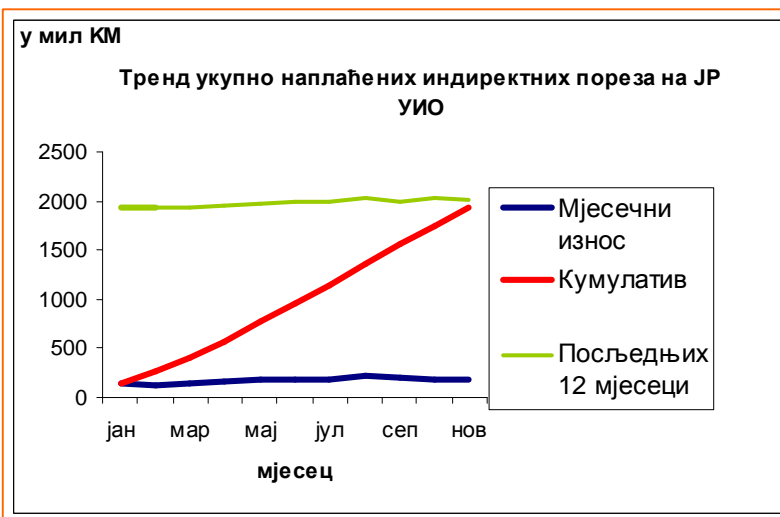
Графикон 1. Наплата индиректних пореза у 2004 и 2005 години

УИО је за једанаест мјесеци у 2005.г. премашила годишњи план наплате индиректних пореза за скоро 4%. У поређењу са претходним мјесецем тај раст износи 10%, а за више од 12% посматрано у односу на исти мјесец 2004.г.



Графикон 2. Динамика у наплати индиректних пореза

У новембру 2005.г. забиљежен је раст у наплати



Графикон 3. Тренд укупно наплаћених индиректних пореза на ЈР УИО

акциза/трошарина, пореза на промет акцизних производа и путарине. Према динамичком плану наплате било је предвиђено да ће УИО у 2005.г. прикупити близу 2 млрд КМ на Јединствени рачун од индиректних пореза у њеној надлежности.

Како се види на графикону 1# наплата прихода у новембру показује мало бржи раст у односу на кретања у 2004.г. што се може образложити и стварањем залиха прије увођења ПДВ-а.

свих главних прихода од индиректних пореза. Највећи раст у новембру биљежи наплата акциза, за 13% више него у октобру, а нешто нижа стопа раста је код наплате пореза на промет акцизних производа. Кретање наплате најважнијих група прихода, те укупних индиректних пореза које прикупља УИО дати су у графиконима 2# и 3#

Из рада Одјељења

9 – 13. децембар 2005

У циљу успоставе система мјесечног извјештавања о приходима и расходима свих нивоа управе Одјељење је одржало серију иницијалних састанака са представницима општина у Босни и Херцеговини.

На састанцима који су одржани у Тузли, Бањалуци и Сарајеву презентован је досадашњи рад Одјељења и изложен концепт извјештавања свих нивоа управе у земљи путем стандардног обрасца извјештавања и преко Интернета. Након излагања проф. др. Спахна о новој фискалној архитектури у БиХ, са освртом на положај општина након увођења ПДВ-а, поједини судионици су изложили проблеме везане за израду буџета за 2006.г. као и проблеме финансирања општина са јединственог рачуна УИО.

Истакнута је потреба за дефинисањем правичних критерија хоризонталне расподјеле прихода између општина како би се омогућио развој неразвијених региона и општина, а да се истовремено осигура даљи раст развијених региона и градова.

На састанцима су договорени наредни задаци на успостављању система мјесечног извјештавања о приходима и расходима општина, као и достава извршења буџета за 2004. и 2005.г, и достава буџета за 2006.г., у циљу формирања базе података за праћење мјесечног извршавања буџета општина у 2006.г.

20. децембар 2005

У склопу "Отворених дана УИО" Динка Антић је одржала презентацију за медије о концепту и аспектима увођење ПДВ-а у БиХ у свјетлу фискалне реформе у сфери индиректних пореза. Презентацији је присуствовао велики број новинара из различитих ТВ мрежа, радио-станица, дневних новина и часописа. Динка Антић је изложила фискални, микро и макроекономски, правни и институцијски аспект увођења ПДВ-а, с посебним освртом на успоставу Управног одбора УИО и Фискалног вијећа БиХ.



*Свим нашим сарадницима у министарствима
финансија БиХ, Федерације БиХ, Републике Српске,
Брчко Дистрикта, кантона и општина, као и свим
читатељима, желимо*

сретну и успјешну

Нову 2006. годину

