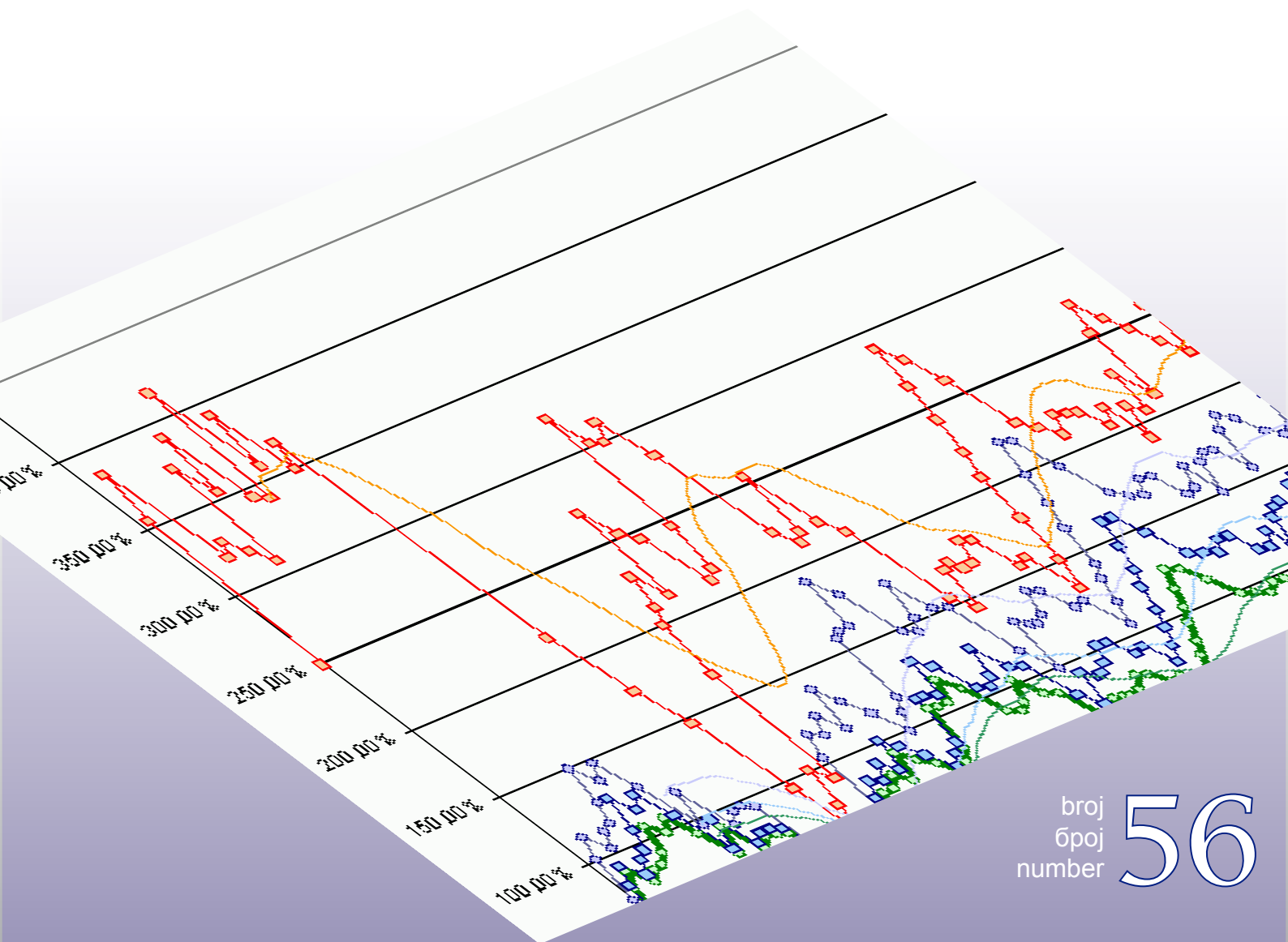




Macroeconomic Unit of the Governing Board of the Indirect Tax Authority

Oma Bilten



broj
број
number

56

Уз овај број

Наплата прихода у прва два мјесеца не даје пуно оптимизма. Према прелиминарним извјештајима УИО приходи од индиректних пореза у БиХ у прва два мјесеца 2010. године већи су за скромних 1,25% у односу на прва два мјесеца 2009.године. С обзиром да су у реализацију прва два мјесеца 2010.г. укључени и ефекти примјене новог Закона о акцизама (повећање стопе путарине и двоструко повећање посебне акцизе на цигарете) може се закључити да су учинци испод очекиваних. Иако се тренд смањења увоза у 2010.г. може сматрати позитивним с обзиром на спољнотрговински дефицит, имајући у виду негативне трендове у наплати ПДВ-а може се закључити да је потрошња и даље у паду. Поред тога, фискалне контракције и смањење плата, пензија и социјалних давања продубљују депресију укупне потрошње. Пораст извоза у посљедња два мјесеца може се сматрати првим сигналом благог опоравка, но, веће ефекте на потражњу, а тиме и на приходе од индиректних пореза, можемо очекивати тек у наредном периоду када се потроше залихе материјала и готове робе.

Измјене законског оквира за опорезивање цигарета и почетак усклађивања правила опорезивања цигарета са минималним стандардима у ЕУ су донијели, неочекивано, пуно турбуленција на тржишту. У свјетлу примјене новог Закона и дешавања на тржишту цигарета у БиХ у овом броју доносимо анализу структуре потрошње цигарета у БиХ акциза, у опсегу који то омогућавају расположиви подаци и евиденције. Анализа спољнотрговинске размјене у 2009.години, коју дајемо у наставку, показате нам промјене у структури и обиму размјене које су резултат, у првом реду, дјеловања глобалне економске кризе.

У овом броју објављујемо и анализу финансирања кантона у ФБиХ из трансфера индиректних пореза, те прелиминарни консолидовани извјештај опште владе БиХ за 2009.г. који укључује фискалне операције буџета БиХ, ентитета, Брчко Дистрикта и кантона.

др Динка Антић
шеф Одјељења

Садржај:

Најновија кретања на тржишту цигарета у Босни и Херцеговини	2
Приходи од индиректних пореза у кантонима ФБиХ	6
Робна размјена у периоду јануар-децембар 2009.г.	9
Консолидовани извјештаји: БиХ, Брчко, ентитети, кантони, I-XII 2009.г.	14
Консолидовани извјештаји: Кантони	16

техничка обрада : Сулејман Хасановић, ИТ сарадник
превод : Един Смаилхоџић

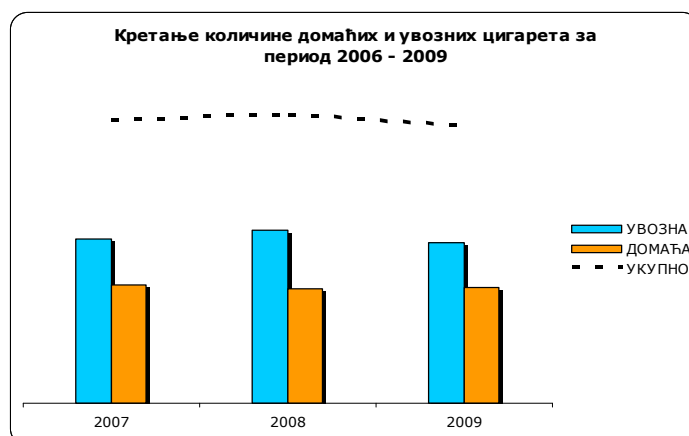
Најновија кретања на тржишту цигарета у Босни и Херцеговини

(аутор: Александар Ескић, макроекономиста у Одјељењу)

Нови Закон о акцизама у БиХ, који се почео примјењивати од 01.07.2009. године, утицао је на промјену пословног амбијента када говоримо о тржишту цигарета у Босни и Херцеговини. Грубо речено, главна новина је увођење специфичне акцизне обавезе која се повећава сваке године у складу са одлуком Управног одбора Управе за индиректно опорезивање, а најмање за 7.5 KM на 1000 цигарета тј. 15 фенинга по паковању (кутији) од 20 цигарета. Исто тако, тзв. *ad valorem* акцизна обавеза сада износи 42% малопродајне цијене укључујући све порезе, која мора да буде јасно истакнута на пореској маркици на свакој кутији цигарета, а што приближно кореспондира стопи акцизне обавезе од 49% на малопродајну цијену умањену за порез на додату вриједност према претходном Закону о акцизама (Службени гласник БиХ бр. 62/04) који је важио до половине 2009. године. Све ово је урађено како би наш регулативни оквир ускладили са тада важећим европским директивама које регулишу промет, висину и обрачун акцизне обавезе на цигарете (дуван и дуванске прерађевине).

При томе је битно истакнути да мотиви за овакав третман цигарета нису искључиво фискалне природе. Но, оно што се десило у БиХ је да су успједиле двије измјене висине акцизних обавеза за релативно кратак период од 6 мјесеци како би у догледно вријеме достигли минимално акцизно оптерећење цигарета које је тада износило 64 EUR на 1000 цигарета тј. 1.28 EUR по паковању од 20 цигарета у Европској унији. Чињеница је да се ова измјена регулаторног оквира десила управо у моменту када је привреда Босне и Херцеговине почела осјећати утицаје економске кризе која се рефлектовала кроз смањење обима привредних активности, смањења запослености, повећања стопе незапослености, смањења плата првенствено у јавном сектору, који је утолико значајан због своје величине, као и смањења реално расположивог дохотка за подмиривање потреба грађана. Ипак, оно што је било нејасно је колико ће то утицати на потрошњу цигарета у БиХ ако узмемо у обзир историјску нееластичност потрошње ове робе у кратком року. Управо због измијењене политике третмана цигарета и повећања акцизног оптерећења на њихов промет/потрошњу, било је јасно да ће дуванска индустрија морати пропорционално, или чак изнадпропорционално, превалити пореску обавезу на крајњег потрошача. Оно што је било нејасно је колико ће то заправо износити и како ће потрошачи реаговати на то повећање малопродајне цијене цигарета. Показало се да је сваки актер на страни понуде одабрао свој пут како би учврстио или побољшао своју позицију на тржишту и максимизирао добит настојећи при томе да избалансира краткорочне и средњорочне циљеве. У сваком случају, понашање сваког од њих је било веома различито првенствено прилагођено њиховој понуди, укупној понуди, потребама њихових потрошача, као и укупној потражњи у новонасталим условима на тржишту цигарета.

Сада, већ након нешто више од 6 мјесеци примјене новог Закона о акцизама имамо испољене тенденције главних актера на тржишту цигарета и резултате њихових интеракција. На доњем графикону смо представили кретање укупне количине цигарета, као и по основним компонентама; увозне и домаће. У табели која слиједи представљени су индекси промјене потрошње увозних и домаћих цигарета за 2008. и 2009. годину узимајући при томе 2007. годину као базу (индекс = 100).

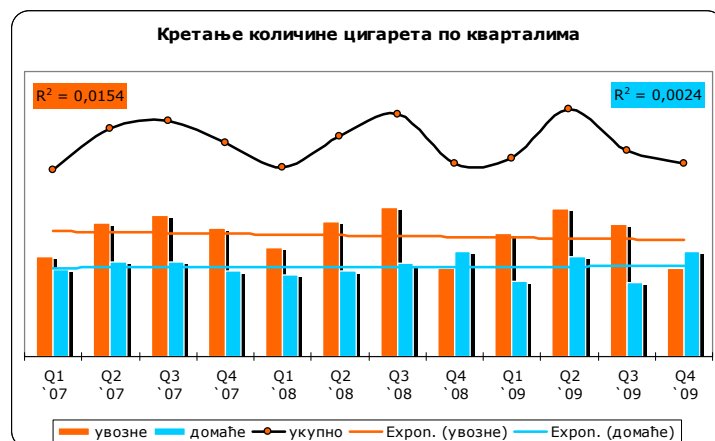


2007=100	2008	2009
<i>УВОЗНА</i>	<i>105.45</i>	<i>97.68</i>
<i>ДОМАЋА</i>	<i>96.40</i>	<i>97.98</i>
УКУПНО	101.66	97.81

Из горње табеле видимо да, након повећања укупне потрошње цигарета у 2008. години за укупно 1,66% при чему су увозне цигарете исказале тенденцију раста од 5,45%, у наредној 2009. години долази до промјене тренда и пада потрошње цигарета за преко 2% у односу на базни период. При томе биљежимо приближно подједнак пад потрошње, како увозних тако и домаћих цигарета, у односу на базни период. Ако ставимо ове показатеље за 2009. годину у односу на претходну 2008. годину долазимо до закључка да је тржиште цигарета још више компримирало са наглашенијим смањењем потрошње увозних цигарета, док потрошња домаћих цигарета биљежи лаган опоравак. Претходне оцјене важе за претходни период и треба их узети са резервом у смислу њихове одрживости у времену које је пред нама, јер се акцизно оптерећење додатно повећало од 01.01.2010. године за 7,5 КМ на 1000 цигарета и различита је реакција главних актера на страни понуде; како код увозних тако и домаћих цигарета.

Оно што је такође занимљиво је кретање количине потрошње цигарета по кварталима у посматраном периоду. Први закључак који можемо извести је да је потрошња цигарета имала сезонски карактер тј. потрошња цигарета у другом и трећем кварталу је константно била виша од потрошње у преостала два квартала. Овдје напомињемо да под појмом потрошња заправо подразумијевамо динамику повлачења пореских маркица за цигарете.

Додатно, мјера дисперзије потрошње увозних и домаћих цигарета изражена варијансом се разликује такође и то тако што је овај показатељ мањи када говоримо о потрошњи домаћих цигарета у односу на увозне цигарете. То значи да је потрошња домаћих цигарета релативно стабилнија квартално посматрано у периоду 2007 – 2009.

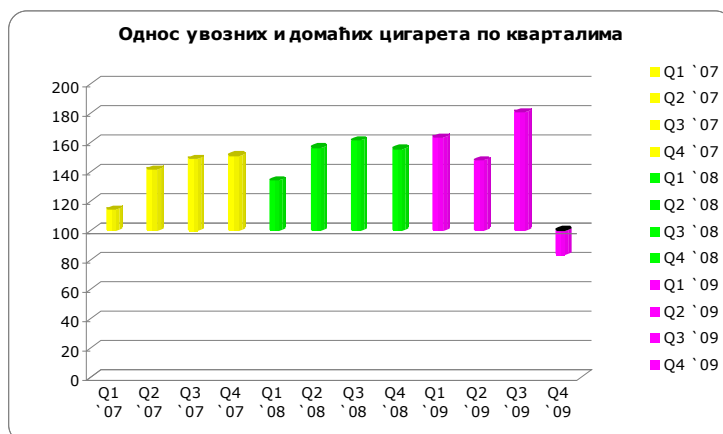


Исто тако, процијењена функција потрошње домаћих цигарета показује неутралан тренд за разлику од потрошње увозних цигарета која показује благо негативан тренд. Овдје наводимо додатна ограничења која је потребно узети у обзир, уз претходно наведена, а то је да је Фабрика дувана Мостар већ неколико година престала пласирати на тржиште своје производе што је у одређеној мјери утицало на изглед горњег графикана и процијењене функције потрошње домаћих цигарета.

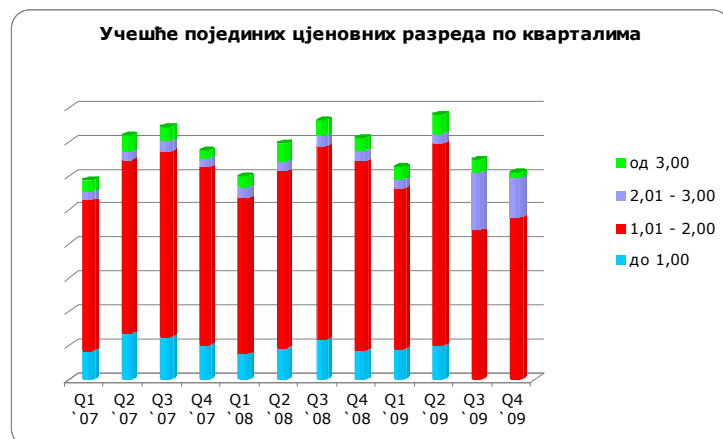
Коначно, на горњем графикону видимо да је количина потрошње домаћих цигарета у само два квартала надмашила потрошњу увозних цигарета. Један од њих је четврти квартал 2009. године и то управо пред ново повећање акцизних обавеза на цигарете, као и смањење рока за промет цигарета са старим пореским маркицама на 3 мјесеца. То би могло значити да су увозници у одређеној мјери смањили наруџбе како би се правовремено ријешили старих залиха и испоштовали ову одредбу. Као потврда горњој оцјени могу нам послужити подаци о издатим пореским маркицама за мјесец јануар 2010. године када су увозници повукли скоро 3 пута више маркица од домаћих произвођача.

На графикону који слиједи видимо кретање односа увозних и домаћих цигарета по кварталима за период 2007 – 2009. година. Видимо да је потрошња увозних цигарета била већа од потрошње домаћих цигарета у просјеку за 40 – 60% са одређеним изузецима. Управо ови изузеци кореспондирају са посљедња два квартала 2009. године тј. са ступањем на снагу новог Закона о акцизама. Уочен је тренд смањења наруџби увозника у периоду који претходи повећању акцизних обавеза што нам указује на могућу чињеницу повећаних залиха на страни увозника вјероватно узрокованих потребом побољшања индикатора интерне економије сваког од њих. Као што смо раније рекли, подаци о преузетим пореским маркицама у мјесецу јануару текуће године говоре у прилог овој оцјени.

Q1 `07	Q2 `07	Q3 `07	Q4 `07
114	142	149	151
Q1 `08	Q2 `08	Q3 `08	Q4 `08
134	156	161	155
Q1 `09	Q2 `09	Q3 `09	Q4 `09
163	148	181	83



На наредном графикону смо представили учешће појединих цјеновних група у структури потрошње (преузетих пореских маркица) посматрано по кварталима за период 2007 – 2009. година. Све цјеновне категорије смо разврстали у 4 групе: прва група обухвата све брендове са малопродајном цијеном до 1,00 КМ, друга група обухвата брендове са малопродајном цијеном између 1,01 и 2,00 КМ, трећа се односи на брендове са малопродајном цијеном између 2,01 и 3,00 КМ док четврта група обухвата брендове са малопродајном цијеном преко 3,00 КМ.



Ова функција дистрибуције потрошње зависи од неколико главних фактора међу којима су ефекти повећања акцизне обавезе на цигарете и сходно томе примијењене стратегије учесника на тржишту цигарета на страни понуде у смислу одређивања малопродајних цијена својих брендова, као и цјеновне еластичности потрошње појединих брендова и преференција потрошача уопште.

Закључујемо да је дошло до значајних промјена на тржишту цигарета у БиХ у веома кратком времену као и да су учесници на тржишту цигарета имали ограничено вријеме да прилагоде своје понашање на тржишту. У наредним издањима билтена, када будемо имали више информација о кретањима у текућој години, говорићемо о фискалним ефектима новог Закона о акцизама као и измјенама легислативе која уређује тржиште цигарета у земљама у окружењу као и еволуцијом регулаторног оквира у самој Европској унији.

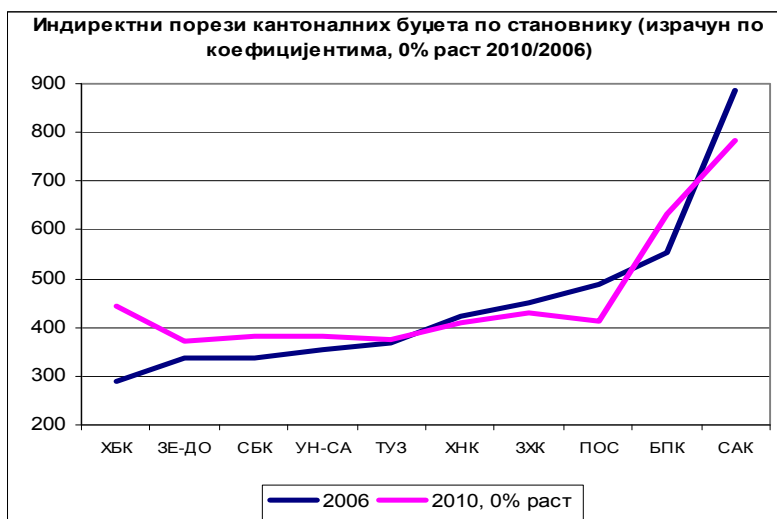
Приходи од индиректних пореза у кантонима ФБиХ

(пише: Александра Регоје, макроекономиста у Одјељењу)

Овај прилог представља наставак и проширење анализе процеса фискалног изједначавања у Федерацији БиХ објављене у билтену број 52/53. У поменутом билтену објављен је прилог о утицају процеса фискалног изједначавања на општинске приходе у ФБиХ. У овом броју ћемо анализирати утицај формуле расподеле прихода од индиректних пореза на кантоналне приходе - како на кантоналне буџете, тако и на укупно алоциране приходе од индиректних пореза на подручју одређеног кантона¹.

Са доношењем Закона о припадности јавних прихода у ФБиХ из 2006. године кантоналним буџетима припада 51,48% прихода са Јединственог рачуна УИО који припадају ФБиХ, након издвајања средстава за финансирање јавног дуга. Учешће појединих кантона у том износу одређује се на основу коефицијената расподеле. У току је пета од укупно шест година прелазног периода увођења формуле за расподелу прихода од индиректних пореза, која је заснована на: броју становника у кантону (57%), површини кантона (6%), те броју ученика у основном (24%) и средњем образовању (13%).² У прелазном периоду, поред наведених критерија, на расподелу утиче и историјско учешће кантона у приходима од пореза на промет, чији пондер постепено опада. Наредне године тај пондер ће износити нула, што значи да ће од тада расподела у потпуности бити заснована на новој формули.

У графикону број 1 приказани су кантонални приходи од индиректних пореза по становнику у базној (2006) и текућој години израчунати према коефицијентима расподеле, а под условима нултог раста укупних прихода за расподелу кантонима. У случају нултог раста укупно распоређених прихода корисницима у ФБиХ у периоду 2010. у односу на базну 2006. годину, раст прихода од индиректних пореза буџета одређеног кантона к једнак је односу коефицијента расподеле $KK_{к2010} / KK_{к2006}$ (гдје је $KK_{кn}$ - коефицијент расподеле кантону к у години n). Варијацијска ширина³ тако израчунатих прихода смањена је за 30,8% - са 595,8 у 2006. на 412,23 КМ/ст у 2010. години.



Графикон 1

¹ Подразумијевају приходе од индиректних пореза алоциране на подручје одређеног кантона који укључују приходе који припадају кантонима, општинама и дирекцији за цесте датог кантона.

² Формула садржи коефицијент за посебне расходовне потребе Кантона Сарајево, те кантона са најмањим историјским приходима од пореза а промет (Босанско-подрињски и Херцег-босански кантон).

³ Распон између максималне и минималне вриједности серије података

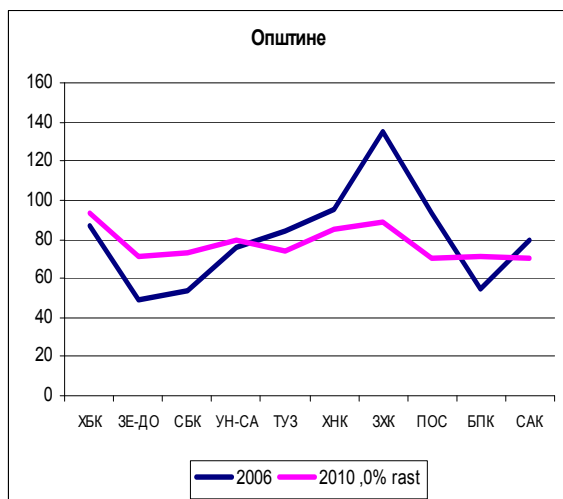
Имајући у виду да је расподјела индиректних пореза у кантонима прије увођења новог Закона (2006.г) била заснована на различитим кантоналним прописима, који су прописивали шаролико учешће општинских и кантоналних буџета у овим приходима у различитим кантонима, те да се садашњи критерији за расподјелу разликују за општине и кантоне, **праву слику о фискалном изједначавању у ФБиХ добићемо уколико посматрамо кретање укупно алоцираних прихода од индиректних пореза на подручју одређеног кантона.** Погледајмо шта се дешава са укупно алоцираним приходима од индиректних пореза на подручју појединих кантона, а који укључују приходе који припадају кантоналном буџету, буџетима припадајућих општина и кантоналних дирекција за цесте, опет под условом нултог раста укупно распоређених прихода. Већ смо напоменули да кантонима припада 51,48% прихода са Јединственог рачуна УИО који припадају ФБиХ, након издвајања средстава за финансирање јавног дуга. Општинама у ФБиХ припада 8,42%, а дирекцијама за цесте 3,9% истих. Од наведених 3,9% средстава 60% припада кантоналним дирекцијама за цесте, док осталих 40% припада Дирекцији цеста ФБиХ. Распоређивање 60% средстава за кантоналне дирекције за цесте врши се према постоцима примјењиваним за расподјелу у 2005.години, што значи да се ти коефицијенти не мијењају током времена, за разлику од коефицијената за кантоне и општине⁴.

Према томе, укупно алоцирани приходи од индиректних пореза на подручје кантона к у години n (U_{kn}) износе

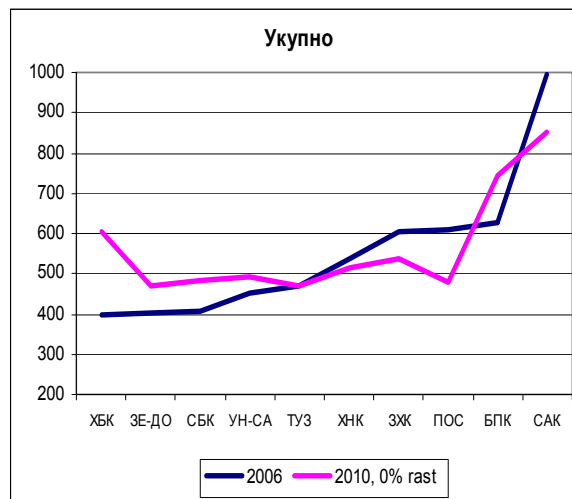
$$(1) \quad U_{kn} = R_n (0,5148 * KK_{kn} + 0,0842 * KO_{kn} + 0,039 * 0,6 KD_k)$$

гдје је R_n - укупно распоређена средства корисницима у години n, KO_{kn} - збир коефицијента расподјеле општина које припадају кантону к у години n, и KD_k - коефицијент расподјеле дирекцији за цесте кантона к .

Погледајмо шта се дешава са варијацијском ширином општинских и укупно распоређених прихода од индиректних пореза по кантонима (графикони 2 и 3).



Графикон 2



Графикон 3

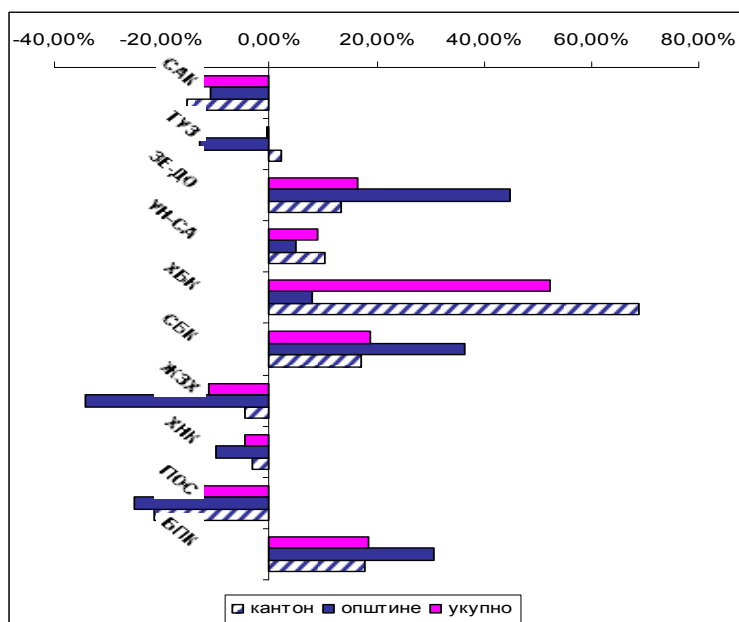
⁴ Коефицијенти расподјеле се сваке године унапријед израчунају за сваку поједину општину и кантон, те се објаве у „Упутству о одређивању учешћа кантона, јединица локалне самоуправе и надлежних кантоналних органа за цесте у приходима од индиректних пореза и начину распоређивања тих прихода“

Варијацијска ширина општинских прихода по становнику које припадају одређеном кантону смањена је за 71,2%, а укупно алоцираних прихода по кантонима по становнику за 36,4%. Стандардна девијација⁵ података о приходима од индиректних пореза по становнику смањена је за 24,6% за кантоналне буџете, 66,28% за општинске, те 27,12% за укупно алоциране приходе кантона по становнику.

У условима нултог раста укупно распоређених прихода корисницима, промјена укупно алоцираних прихода од индиректних пореза на подручју одређеног кантона к једнака је односу U_{k2010} / U_{k2006} . Да би раст укупно распоређених прихода на подручју кантона к био већи од раста прихода од индиректних пореза кантоналног буџета, потребно је да важи неједнакост $U_{k2010} / U_{k2006} > KK_{k2010} / KK_{k2006}$, односно (након сређивања неједнакости):

(2)

$$KO_{k2010} > \frac{0,0234 KD_k * (KK_{k2010} - KK_{k2006})}{0,0842 * KO_{k2006}} + \frac{KK_{k2010}}{KK_{k2006}} * KO_{k2006}$$



Графикон 4

На темељу приказа из графикана бр.4 закључујемо да у половини кантона стопа промјена општинских коефицијената није била довољно снажна да би промјена укупно алоцираних прихода од индиректних пореза достигла стопу промјене истих у кантоналним буџетима.

⁵Мјера распршености података у скупу - просјечно одступање података од просјека

Робна размјена за период јануар-децембар 2009.године

(припремила: Мирела Кадих)

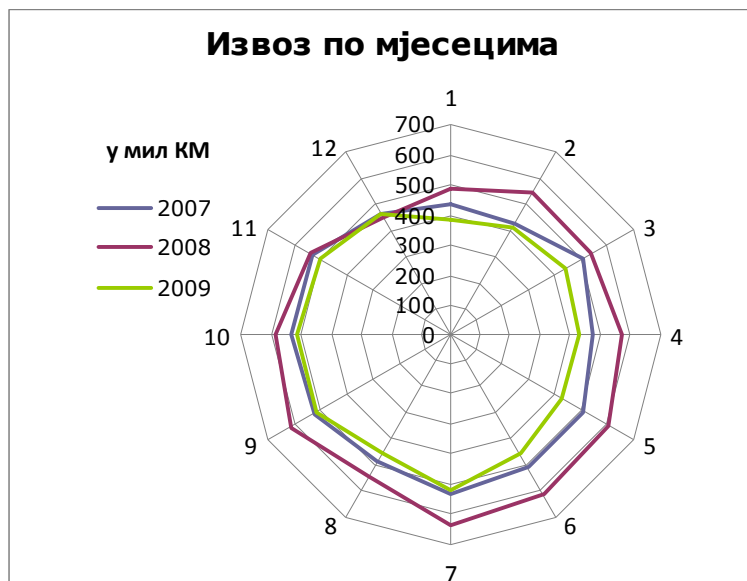
Анализа робне размјене у периоду јануар-децембар 2009.године је наставак већ објављених анализа у претходним бројевима Билтена. Претходна 2009.година, као и друго полугодиште 2008.године било је обиљежено периодом касније названим период 'Велике рецесије', праћено оштрим падом цјелокупног обима спољнотрговинске размјене.



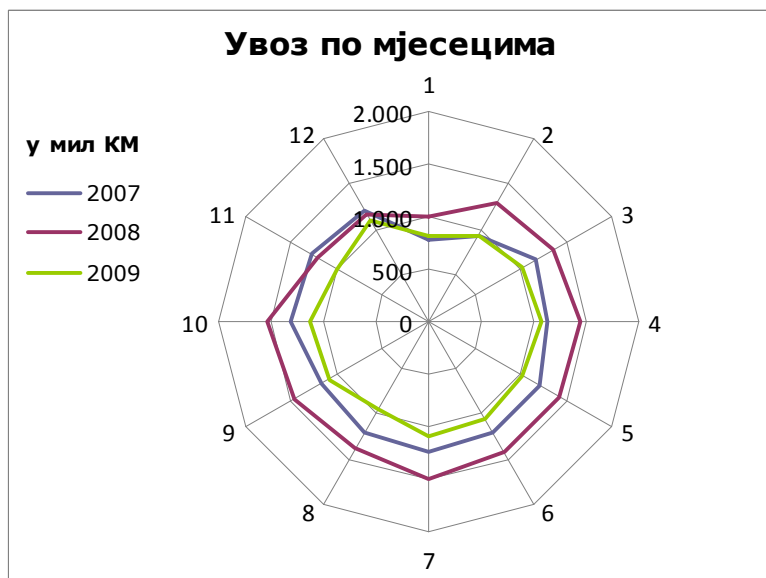
Графикон 5. показује кретање робне размјене у периоду јануар 2003. и децембар 2009.година, гдје је јануар 2003 представљен као база (јануар 2003=100). Из приложеног графикана је, поред дисторзије кретања робне размјене почетком 2006.године узроковане позитивним ефектима увођења ПДВ-а на економско-фискалном простору БиХ, примјетно опадање обима робне размјене БиХ с иностранством, како увоза, тако и извоза крајем трећег квартала 2008.године. Извоз је у периоду јануар-децембар 2009.године у односу на исти период претходне године смањен за 17,63%, док је увоз опао за чак 24,18%. Снажнији пад увоз у односу на извоз проузроковао је привидно побољшање слике спољнотрговинске размјене кроз смањење дефицита робне размјене од 28,78%. Покривеност увоза извозом за 2009.годину је 44,79%.

	2007/2006	2008/2007	2009/2008	II/I 08	III/II 08	IV/III 08	I/IV 09/08	II/I 09	III/II 09	IV/III 09
Извоз	14,96%	13,09%	-17,63%	13,76%	0,93%	-12,98%	-20,67%	5,77%	13,66%	-0,76%
Увоз	22,04%	17,18%	-24,18%	17,23%	1,26%	-9,41%	-29,13%	13,05%	-0,32%	2,46%
Дефицит	27,91%	20,23%	-28,78%	19,82%	1,49%	-6,90%	-34,69%	18,86%	-10,24%	5,37%
Покривеност	-5,80%	-3,49%	8,64%	2,20%	0,23%	2,77%	-7,84%	5,14%	-9,95%	2,83%

Табела 1.



Графикон 6.

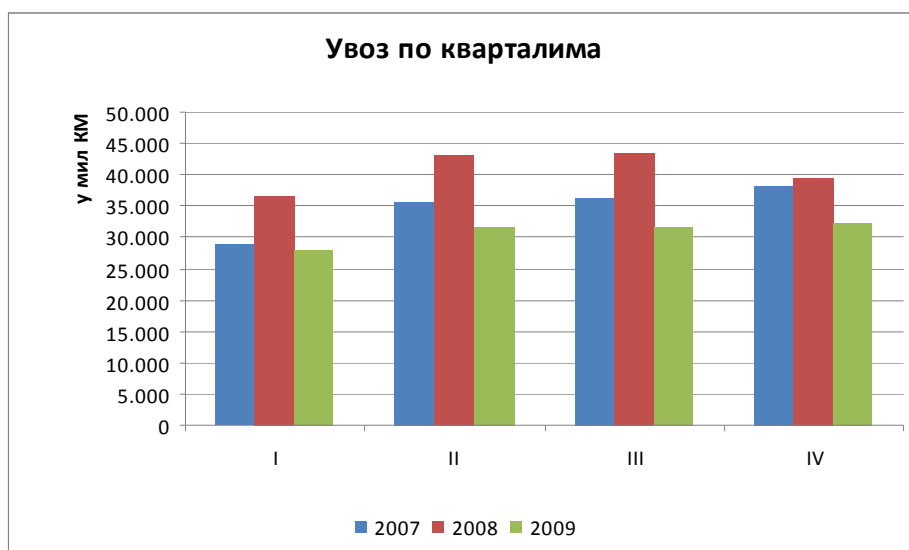


Графикон 7.

Графикони 6. и 7. показују кретања увоза и извоза у последње три године по мјесецима. Као што можемо примјетити површина која представља 2009.годину је и на графу 'извоз' и на графу 'увоз' најмања. Поклапање криве извоза у 2009. и 2008.години у четвртом квадранту који уједно представља четврти квартал указује на могући опоравак или је таква слика само посљедица чињенице да је посљедњи квартал 2008.године имао поразне податке.



Графикон 8.



Графикон 9.

Графикони 8.и 9. нуде слику извоза и увоза по кварталима у 2007, 2008.и 2009.години. Зелени стубови означавају вриједности извоза, односно увоза у кварталима 2009.године. Слика јасно показује да су вриједности у 2009.години значајно мање од вриједности у 2008, па и у 2007.години. Као што смо већ напоменули код графикана 6. подаци за извоз за четврти квартал показују извјесно побољшање у смислу приближавања вриједности у 2008.години. Тек детаљнијим увидом у структуру и количине можемо дати прецизнији увид у природу ових кретања.

Увоз

Р. бр	НСС ⁶	ГРУПА ПРОИЗВОДА-УВОЗ	УДИО у 2007.	УДИО у 2008.	УДИО у 2009.	2008/2007	2009/2008
1	27	Мин.горива, уља; електрична енергија;	14,04%	16,39%	15,28%	36,82%	-29,33%
2	84	Машине, апарати и механички уређаји, њихови дијелови	11,19%	10,01%	9,09%	4,81%	-31,13%
3	87	Возила, осим шинских возила	7,33%	7,44%	6,20%	18,92%	-36,82%
4	85	Електричне машине, опрема и њихови дијелови, апарати	5,69%	10,81%	5,80%	122,81%	-59,36%
5	39	Пластичне масе и произ.од пласт.маса	3,90%	3,85%	4,23%	15,74%	-16,77%
6	30	Фармацеутски производи	2,30%	2,38%	3,40%	21,32%	8,03%
7	73	Производи од жељеза и челика	2,84%	3,69%	2,76%	51,95%	-43,15%
8	22	Пића, алкохоли и сирће	2,18%	2,02%	2,55%	8,29%	-4,32%
9	72	Жељезо и челик	5,56%	5,11%	2,45%	7,71%	-63,65%
10	48	Папир и картон; производи	1,85%	1,66%	2,05%	5,47%	-6,67%
11	64	Обућа и слични производи	1,52%	1,37%	1,65%	5,70%	-9,11%
12	21	Разни прехранбени производи	1,28%	1,23%	1,58%	12,07%	-2,41%
13	94	Намјештај	1,70%	1,58%	1,56%	8,93%	-24,74%
14	33	Етерична уља и смоле	1,22%	1,17%	1,50%	11,94%	-2,59%
15	76	Алуминиј и производи од алуминија	1,62%	1,39%	1,49%	0,54%	-18,86%
		УКУПАН УВОЗ	100%	100%	100%	17,18%	-24,18%
		ОСТАЛО	35,77%	34,72%	38,42%	13,72%	-16,09%
		УКУПНО ПРВИХ 15	64,22%	70,10%	61,58%	27,90%	-33,40%

Табела 2.

У табели 2. налази се петнаест група производа класифицираних по Хармонизованом систему кодова Свјетске трговинске организације. Удио ових петнаест група производа у 2009.години у укупном увозу Босне и Херцеговине износио је преко 60%, тачније 61,58%, док је исти податак за 2008.годину био чак 10% више, односно 70,1%. Највећи пад увоза унутар топ петнаест група производа забиљежен је за групу 'жељезо и челик' (-63,65%), затим за групу 'електричне машине, опрема и њихови дијелови и апарати' (-59,36%) и групу 'производи од жељеза и челика'. Пад увозне вриједности свих базних метала, а посебно жељеза и челика не мора нужно значити смањену количину увоза. Тај пад је резултат оштрог пада цијена базних метала на свјетском тржишту, као посљедица смањене потражње и контракције глобалног тржишта. Томе у прилог иде и пад увоза тзв. капиталних добара ('машине, апарати и механички уређаји' и 'електричне машине, опрема, апарати').

⁶ Хармонизовани систем кодова Свјетске трговинске организације

Бања Лука: Бана Лазаревића, 78 000 Бања Лука, Тел/факс: +387 51 335 350, Е-mail: oma@uino.gov.ba
Сарајево: Ђоке Мазалића 5, 71 000 Сарајево, Тел:+387 33 279 553, Факс:+387 33 279 625, Web: www.oma.uino.gov.ba

Извоз

р.бр	ХСЦ	ГРУПА ПРОИЗВОДА-ИЗВОЗ	УДИО У 2007.	УДИО У 2008.	УДИО У 2009.	2008/2007	2009/2008
1	27	Мин.горива, уља; електрична енергија;	7,96%	9,84%	13,68%	39,82%	14,51%
2	94	Намјештај	7,53%	7,68%	9,51%	15,35%	1,92%
3	84	Машине, апарати и механички уређаји, њихови дијелови	10,26%	9,11%	7,65%	0,36%	-30,78%
4	44	Дрво и производи од дрвета; дрвени угаљ	8,83%	7,33%	7,07%	-6,05%	-20,59%
5	76	Алуминиј и производи од алуминија	10,75%	9,76%	6,86%	2,72%	-42,10%
6	64	Обућа и слични производи	5,84%	5,43%	6,17%	5,17%	-6,34%
7	73	Производи од жељеза и челика	7,73%	8,13%	5,63%	18,95%	-42,96%
8	72	Жељезо и челик	6,39%	6,77%	4,52%	19,80%	-45,04%
9	62	Одјећа и прибор за одјећу, осим плетених и хекланих	3,24%	3,02%	3,18%	5,50%	-13,41%
10	28	Аноргански хемијски производи	3,63%	3,90%	3,17%	21,38%	-33,04%
11	85	Електричне машине, опрема и њихови дијелови, апарати	2,59%	2,71%	2,99%	18,37%	-9,07%
12	48	Папир и картон; производи	1,70%	1,84%	2,57%	22,65%	14,92%
13	39	Пластичне масе и произ.од пласт.маса	2,20%	1,98%	1,99%	1,69%	-17,35%
14	87	Возила, осим шинских возила	1,64%	1,74%	1,77%	19,68%	-15,83%
15	61	Одјећа и прибор за одјећу, плетени и хеклани	0,90%	0,93%	1,38%	17,26%	22,51%
УКУПНО ИЗВОЗ			100,00%	100,00%	100,00%	13,09%	-17,63%
ОСТАЛО			18,81%	19,83%	21,86%	19,19%	-9,20%
УКУПНО ПРВИХ 15			81,19%	80,17%	78,14%	11,68%	-19,72%

Табела 3.

Слика структуре извоза приказана је у табели 3. Првих петнаест производа код извоза има нешто већи удио у укупном извозу. 2009.година је прва година у којој је овај удио испод 80%, односно износи 78,14%. Исто тако, податак да је пад извоза унутар петнаест првих група производа (по обиму) већи од стопе раста/пада укупног извоза указује на врло висок ранг концентрације извоза БиХ, односно на велику овисност укупног извоза од те малобројне групе производа. Пад извоза осталих производа, који не спадају у првих петнаест је свега 9,2%. Највећи извоз остварила је група производа 'минерална горива, минерална уља, електрична енергија'. У 2009.години удио ове групе у укупном извозу износио је 13,68%. Врло стабилан раст извоза електричне енергије заједно са пуштањем у погон рафинерије 'Брод' допринијели су томе да ова група производа биљежи раст од 14,51% у овој години у односу на претходну. Највећи пад извоза забиљежен је код група производа базних метала, и то 'жељезо и челик' 45,04%, 'производи од жељеза и челика' 42,96%, те 'алуминиј и производи од алуминија' 42,1%.

Закључујемо да су у периоду јануар-децембар 2009.године забиљежени сљедећи трендови у робној размјени Босне и Херцеговине са иностранством:

- **Пад извоза за 17,63% у односу на исти период претходне године**
- **Пад увоза за 24,18%**
- **Смањење спољнотрговинског дефицита за 28,78%**
- **Покривеност увоза извозом 44,79%**

Консолидовани извјештаји

(припремила: Мирела Кадић, помоћник за истраживачки рад)

Табела 1. (Консолидовани извјештаји: БиХ: држава, ентитети, Брчко Дистрикт, кантони)

1. Консолидовани извјештај укључује:
 - приходе и расходе буџета БиХ
 - приходе и расходе буџета Брчко Дистрикта
 - приходе и расходе буџета РС
 - приходе и расходе буџета ФБиХ
 - приходе и расходе буџета кантона
2. У извјештај је укључена амортизација спољног дуга

Табеле 2.1. – 2.3. (Консолидовани извјештаји: кантони)

1. Консолидовани извјештај укључује:
 - Приходе и расходе буџета кантона
 - Приходе и расходе буџета припадајућих општина

БиХ: држава, ентитети, Брчко дистрикт, кантони

	I	II	III	IV	V	VI	VII	VIII	IX	X	XI	XII	Укупно
1 Приходи (11+12+13+14)	361.424.240	384.566.668	438.976.489	576.343.281	448.816.096	470.088.338	488.648.779	443.100.601	468.531.677	474.611.344	411.065.144	549.058.019	5.515.230.675
11 Приходи од пореза	319.159.691	340.204.085	382.917.307	398.596.255	374.040.868	369.252.263	401.826.309	391.654.573	405.410.266	402.448.312	345.866.048	475.638.736	4.607.014.714
Порези на доходак и добит	23.185.593	39.044.313	76.119.523	102.222.090	52.339.929	42.677.971	46.454.764	43.861.568	43.978.131	40.652.075	38.145.413	81.572.570	630.253.941
Порез на имовину	2.616.954	2.550.559	1.618.842	1.547.039	1.591.952	1.682.939	1.761.066	1.523.452	1.475.482	1.474.880	1.364.805	3.020.213	22.228.182
Приходи од индиректних пореза	292.781.079	297.423.279	304.253.150	294.137.097	319.854.294	324.735.731	352.919.253	344.999.821	359.764.114	360.101.457	306.262.176	388.932.736	3.946.164.187
Остали порези	576.065	1.185.934	925.792	690.030	254.693	155.622	691.226	1.269.731	192.538	219.901	93.654	2.113.218	8.368.405
12 Непорески приходи	37.494.537	42.486.428	55.152.413	174.733.679	72.804.915	89.457.490	83.355.114	49.961.609	57.084.279	69.246.327	53.681.830	65.884.137	851.342.757
13 Грантови	4.750.762	1.736.662	852.211	2.949.876	1.958.317	10.886.970	3.331.858	1.310.791	5.842.592	2.884.265	11.019.413	6.566.757	54.090.473
14 Остали приходи	19.251	139.492	54.558	63.471	11.996	491.614	135.498	173.629	194.541	32.440	497.853	968.389	2.782.731
2 Расходи (21+22+23)	312.034.174	355.317.558	438.010.913	450.122.979	447.094.429	486.291.956	445.276.325	416.023.776	456.913.852	468.366.606	474.647.402	818.468.638	5.568.568.606
21 Текући издаци	312.356.982	354.116.283	440.215.349	448.224.293	447.688.445	486.867.639	442.972.909	415.772.278	460.217.095	458.501.188	477.666.435	771.297.213	5.515.896.110
Бруто плате и накнаде	195.867.926	222.173.513	223.009.579	221.169.481	223.704.039	239.793.495	181.721.865	214.994.718	213.222.695	207.439.306	216.667.571	283.199.835	2.642.964.022
Издаци за материјал и услуге	23.494.698	33.709.169	39.136.903	45.382.301	43.084.254	52.135.292	40.515.301	40.416.594	52.324.124	51.419.259	50.600.918	152.418.498	624.637.311
Грантови	91.083.780	94.197.742	164.843.223	179.452.325	164.426.852	174.365.279	217.028.434	150.400.113	188.806.418	194.522.291	201.814.533	322.109.571	2.143.050.562
Издаци за камате и остале накнаде	1.910.579	4.035.858	13.225.644	2.220.186	16.473.300	20.573.573	3.707.309	9.960.853	5.863.858	5.120.332	8.583.413	13.569.308	105.244.214
22 Остали расходи	280.439	1.286.094	1.407.840	2.389.385	1.475.933	1.433.146	2.348.448	432.195	827.561	-149.103	616.751	38.196.501	50.545.190
23 Нето позајмљивање*	-603.248	-84.819	-3.612.276	-490.699	-2.069.949	-2.008.829	-45.032	-180.697	-4.130.805	10.014.521	-3.635.783	8.974.924	2.127.307
3 Нето набавка нефинансијских средстава	7.795.295	10.157.560	15.318.561	11.423.096	17.652.866	30.765.798	17.302.324	23.579.660	30.767.080	15.869.154	24.181.392	69.149.865	273.962.652
4 Владин суфицит/ефицит (1-2-3)	41.594.772	19.091.550	-14.352.985	114.797.206	-15.931.199	-46.969.416	26.070.131	3.497.165	-19.149.255	-9.624.416	-87.763.651	-338.560.484	-327.300.583
5 Нето финансирање**	-1.982.327	-6.304.047	11.916.135	97.911.531	149.730.473	-26.977.634	371.654.481	-168.888.753	-10.832.647	-12.291.253	-20.296.044	185.764.361	569.404.277

Табела 1.

Босанско-подрињски кантон, I-XII 2009.г.

	I	II	III	IV	V	VI	VII	VIII	IX	X	XI	XII	I-XII 2009
1 Приходи (11+12+13+14)	2.516.509	2.478.733	2.231.419	3.298.174	3.666.737	2.602.777	3.153.259	2.974.290	3.144.377	6.715.489	2.596.955	5.636.997	41.015.715
11 Приходи од пореза	2.141.951	1.973.848	1.900.398	2.680.304	2.175.842	2.244.316	2.800.718	2.587.731	2.646.519	2.687.889	2.233.765	2.394.253	28.467.534
Порези на доходак и добит	165.920	98.254	64.954	694.777	231.349	253.069	254.818	207.443	259.264	241.429	256.101	310.189	3.037.566
Порез на имовину	30.880	23.956	11.004	22.316	14.880	20.703	26.678	57.762	26.788	25.124	12.158	29.966	302.216
Индиректни порези	1.942.462	1.851.298	1.823.950	1.963.076	1.929.482	1.970.398	2.519.132	2.322.354	2.360.261	2.421.201	1.965.137	2.053.456	25.122.207
Остали порези	2.689	341	490	135	131	146	90	171	206	136	370	641	5.546
12 Непорезни приходи	296.728	248.296	252.575	498.658	545.462	256.576	237.221	210.193	351.832	388.051	275.392	539.286	4.100.269
13 Грантови	76.252	254.423	76.491	112.147	940.932	96.422	105.072	169.928	141.876	3.633.069	83.499	2.696.727	8.386.839
14 Остали приходи	1.578	2.165	1.955	7.065	4.502	5.463	10.249	6.437	4.150	6.480	4.299	6.731	61.073
2 Расходи (21+22)	2.932.191	2.961.305	3.288.815	3.069.889	3.797.848	3.286.887	3.213.545	3.441.089	2.760.307	4.003.749	3.728.269	5.532.582	42.016.478
21 Текући издаци	2.933.057	2.961.626	3.289.178	3.070.531	3.797.848	3.287.208	3.213.864	3.441.326	2.759.039	4.004.224	3.728.269	5.533.057	42.019.228
Бруто плаће и накнаде	1.656.581	2.077.436	1.825.636	1.872.409	1.787.438	1.815.646	1.746.258	2.001.458	1.706.711	1.976.396	1.923.006	2.050.718	22.439.693
Издаци за материјал и услуге	339.204	360.786	485.728	326.598	371.758	325.792	251.389	230.019	277.070	459.662	526.154	705.742	4.659.903
Грантови	875.438	522.065	976.499	868.381	1.637.258	1.144.709	1.163.496	1.183.817	773.361	1.567.272	1.265.205	2.775.782	14.753.283
Издаци за камате и остале накнаде	61.834	1.339	1.315	3.143	1.394	1.060	52.721	978	1.015	895	904	815	127.413
Дознаке нижим потрошачким јединицама	0	0	0	0	0	0	0	25.055	882	0	13.000	0	38.937
22 Нето позајмљивање*	-866	-321	-363	-642	0	-321	-319	-238	1.269	-475	0	-475	-2.751
3 Нето набавка нефинан. средстава	42.336	29.056	108.165	129.331	45.605	283.427	63.553	48.147	323.015	293.749	108.546	603.325	2.078.255
4 Владин суфицит/дефицит (1-2-3)	-458.019	-511.629	-1.165.561	98.953	-176.715	-967.537	-123.839	-514.946	61.055	2.417.990	-1.239.860	-498.910	-3.079.018
5 Нето финансирање**	-180.889	0	-14.968	-14.279	-15.274	-13.632	-153.329	-13.503	-14.400	-13.351	-13.981	8.686.807	8.239.199

Табела 2.1.

Посавски кантон, I-XII 2009.г.

	I	II	III	IV	V	VI	VII	VIII	IX	X	XI	XII	I-XII 2009
1 Приходи (11+12+13+14)	2.910.075	2.046.434	2.669.607	3.072.257	4.071.836	2.525.487	3.155.825	2.781.811	2.856.071	2.982.330	2.649.026	6.238.633	37.959.393
11 Приходи од пореза	2.136.462	1.681.150	2.059.492	2.541.017	2.073.835	2.078.148	2.607.767	2.298.482	2.389.095	2.393.926	2.045.021	2.002.727	26.307.121
Порези на доходак и добит	146.828	136.598	379.781	742.126	305.884	277.011	260.996	171.451	266.832	219.828	273.239	363.941	3.544.512
Порез на имовину	50.711	33.473	24.064	34.033	29.860	57.063	60.253	44.315	41.295	37.581	23.952	34.733	471.332
Индириктни порези	1.921.038	1.494.251	1.639.368	1.759.756	1.734.110	1.741.539	2.282.614	2.076.824	2.078.320	2.130.714	1.745.393	1.599.569	22.203.495
Остали порези	17.885	16.828	16.280	5.103	3.982	2.535	3.905	5.891	2.649	5.804	2.437	4.484	87.782
12 Непорезни приходи	551.256	365.285	585.424	390.720	439.441	397.806	523.750	458.330	420.984	474.487	450.684	207.816	5.265.983
13 Грантови	222.356	0	24.691	140.520	1.558.561	49.534	24.308	25.000	45.992	113.917	153.321	4.028.090	6.386.290
14 Остали приходи	0	0	0	0	0	0	0	0	0	0	0	0	0
2 Расходи (21+22)	2.701.954	3.378.787	2.684.321	2.631.034	3.030.513	2.861.138	2.761.386	2.779.376	2.993.966	3.017.526	2.761.906	3.803.759	35.405.666
21 Текући издаци	2.701.954	3.378.787	2.684.321	2.631.034	3.034.013	2.861.138	2.761.386	2.779.376	2.993.966	3.017.526	2.761.906	3.805.759	35.411.166
Бруто плаће и накнаде	1.701.767	1.734.507	1.740.624	1.733.790	1.727.073	1.706.055	1.462.629	1.873.295	1.609.703	1.648.546	1.628.657	1.618.982	20.185.629
Издаци за материјал и услуге	659.345	691.407	692.630	545.157	556.708	637.755	414.021	500.554	714.527	630.542	535.363	811.870	7.389.877
Грантови	324.360	951.680	248.399	352.086	750.233	517.328	869.877	404.200	668.510	737.158	596.753	1.373.775	7.794.359
Издаци за камате и остале накнаде	16.483	1.193	2.668	0	0	0	14.858	1.327	1.227	1.280	1.133	1.132	41.301
Дознаке нижим потрошачким јединицама	0	0	0	0	0	0	0	0	0	0	0	0	0
22 Нето позајмљивање*	0	0	0	0	-3.500	0	0	0	0	0	0	-2.000	-5.500
3 Нето набавка нефинан. средстава	348.928	293.344	92.342	64.917	444.477	151.765	214.957	204.229	213.298	267.129	266.803	796.111	3.358.300
4 Владин суфицит/дефицит (1-2-3)	-140.807	-1.625.696	-107.056	376.306	596.846	-487.416	179.483	-201.794	-351.193	-302.325	-379.683	1.638.764	-804.573
5 Нето финансирање**	0	0	0	0	0	0	0	0	0	1.800.000	0	0	1.800.000

Табела 2.2.

Западнохерцеговачки кантон, I-XII 2009.г.

	I	II	III	IV	V	VI	VII	VIII	IX	X	XI	XII	I-XII 2009
1 Приходи (11+12+13+14)	6.478.714	7.175.677	7.776.554	6.792.348	8.422.695	5.906.556	10.481.545	6.843.073	7.502.279	7.063.033	5.614.126	7.925.984	87.982.584
11 Приходи од пореза	5.481.697	4.889.810	6.524.273	5.761.106	5.229.806	4.738.761	9.321.464	5.845.448	5.972.714	5.809.289	4.675.957	6.664.466	70.914.792
Порези на доходак и добит	924.553	1.167.962	2.665.387	1.740.347	1.320.838	705.244	3.351.347	1.064.000	1.103.481	900.541	725.705	2.252.861	17.922.266
Порез на имовину	361.837	275.365	254.451	172.888	165.496	68.601	95.095	78.519	167.796	106.220	63.951	94.081	1.904.300
Индиректни порези	4.009.101	3.341.176	3.503.147	3.771.461	3.691.551	3.766.108	5.547.131	4.544.027	4.617.084	4.766.959	3.848.995	4.122.704	49.529.442
Остали порези	186.207	105.308	101.288	76.411	51.922	198.808	327.892	158.902	84.352	35.568	37.306	194.820	1.558.784
12 Непорезни приходи	837.627	2.259.053	1.189.174	995.398	1.243.837	926.015	1.104.755	974.919	1.391.537	890.364	760.038	1.176.872	13.749.588
13 Грантови	158.989	26.815	44.215	35.845	1.924.276	206.156	55.326	22.706	138.028	252.228	166.103	84.646	3.115.331
14 Остали приходи	400	0	18.892	0	24.776	35.624	0	0	0	111.153	12.028	0	202.874
2 Расходи (21+22)	6.418.958	7.997.621	10.666.129	8.824.386	7.021.331	6.696.268	8.244.343	6.800.072	6.432.651	7.438.439	5.096.132	8.526.701	90.163.030
21 Текући издаци	6.368.958	7.997.621	10.636.129	8.802.600	7.019.459	6.696.268	8.244.343	6.800.072	6.432.651	7.438.439	5.096.132	8.526.701	90.059.372
Бруто плаће и накнаде	4.000.859	4.131.699	4.109.509	3.998.623	3.989.277	4.067.389	3.456.276	3.962.179	3.919.789	3.976.237	3.041.772	4.392.839	47.046.448
Издаци за материјал и услуге	991.775	1.193.249	1.095.740	1.173.813	1.174.631	793.058	689.044	523.100	865.217	1.149.922	722.500	1.660.138	12.032.187
Грантови	1.174.548	2.403.531	5.038.922	3.233.173	1.588.058	1.485.399	3.657.966	2.000.763	1.330.811	1.910.477	1.030.058	2.075.739	26.929.445
Издаци за камате и остале накнаде	16.274	50.093	46.548	59.571	43.911	55.208	91.532	71.272	68.320	100.783	64.413	111.547	779.471
Дознаке нижим потрошачким јединицама	185.502	219.049	345.410	337.420	223.582	295.214	349.526	242.758	248.515	301.020	237.388	286.439	3.271.822
22 Нето позајмљивање*	50.000	0	30.000	21.786	1.872	0	0	0	0	0	0	0	103.658
3 Нето набавка нефинан. средстава	422.681	412.684	115.734	318.688	180.654	214.918	473.101	319.139	-12.924	95.774	355.892	631.183	3.527.523
4 Владин суфицит/дефицит (1-2-3)	-362.925	-1.234.627	-3.005.309	-2.350.726	1.220.711	-1.004.630	1.764.101	-276.138	1.082.552	-471.179	162.103	-1.231.901	-5.707.969
5 Нето финансирање**	-34.939	-1.028.563	-93.711	3.371.769	-83.298	-108.903	-163.864	134.979	-343.631	-309.298	-95.996	-2.255.875	-1.011.330

Табела 2.3.