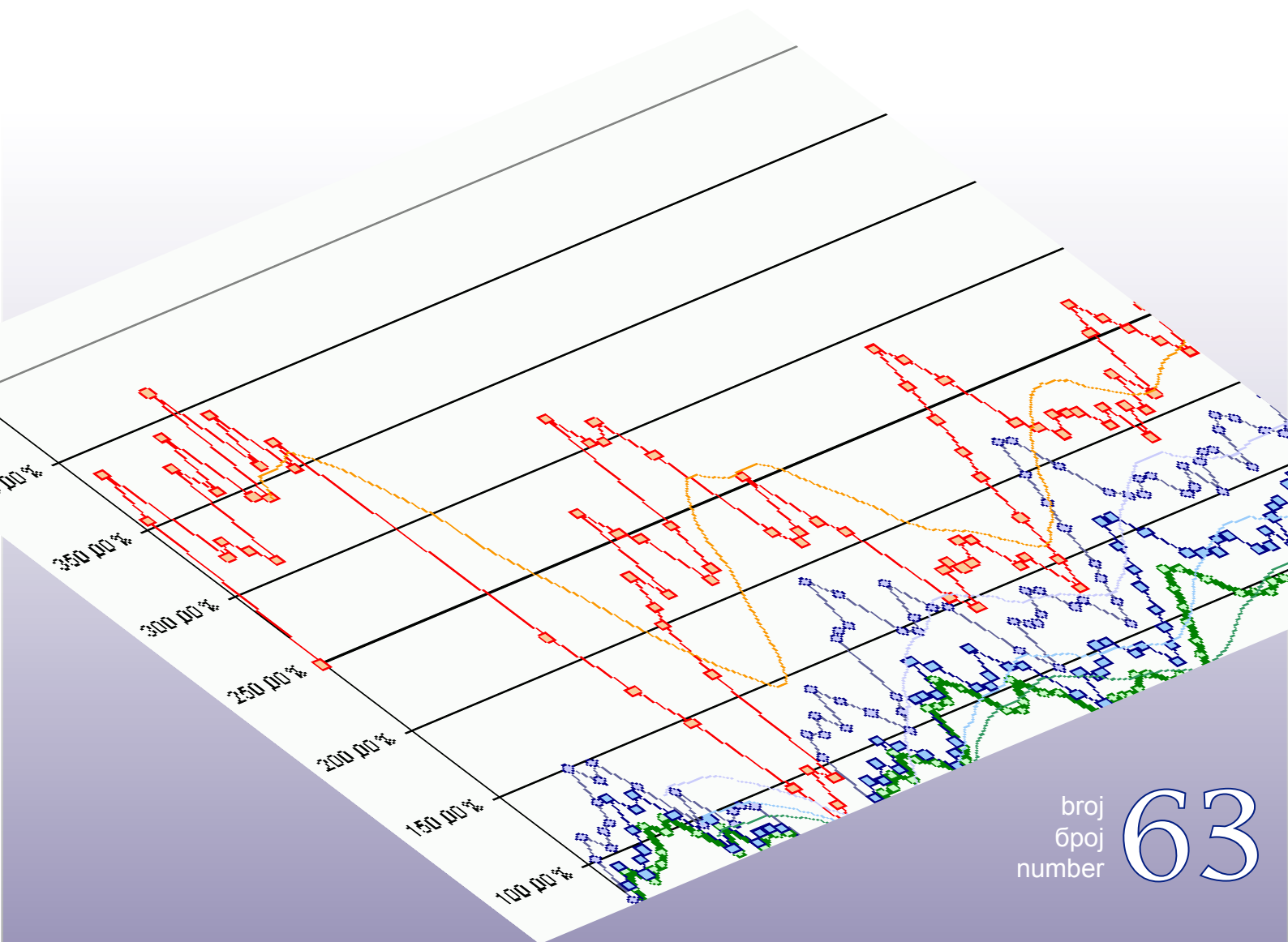




Macroeconomic Unit of the Governing Board of the Indirect Tax Authority

# *Oma Bilten*



broj  
број  
number

63

## Уз овај број

Задовољство нам је да у овом броју можемо објавити ауторски осврт г. Милана Суца, резидентног представника Међународног монетарног фонда у Босни и Херцеговини. Анализирајући узроке фискалног дефицита у БиХ г. Суц истиче да је то посљедица вишегодишње праксе неумјерене потрошње, изнад расположивог дохотка, која је додатно потакнута високим приходима након увођења ПДВ-а. Говорећи о циљевима и иницијалним ефектима *stand-by* аранжмана са ММФ-ом аутор наводи да прве процјене ефеката аранжмана указују позитивне помаке, поготово кад је у питању стабилност финансијског сектора, али и у сфери реалне економије и јавних финансија. У наредном периоду фокус фискалних власти у БиХ треба бити усмјерен ка фискалној консолидацији и спровођењу дуго одлаганих реформи у сфери јавних расхода. Свођење расхода на прихватљив ниво не може се остварити без смањења јавне потрошње и реструктурирања расхода на свим нивоима сложене структуре власти у БиХ.

Фискална одрживост у БиХ у наредним годинама подразумијева остварење консолидованог фискалног суфицита потребног за финансирање нарасле екстерне задужености земље. Поред тога, реструктурирањем расхода потребно је наћи простор и за финансирање реформи које су нужне за процес евроатлантских интеграција. Да ли ће то бити могуће увелико зависи и од темпа раста јавних прихода, чији највећи дио представљају приходи од индиректних пореза. Позитивни трендови у наплати индиректних пореза, које смо најавили у прошлом броју, наставили су се и у мјесецу септембру 2010.године. Раст прихода од индиректних пореза на кумулативној основи у досадашњем периоду износи 7,8%. Међутим, и даље највећи дио раста прихода од индиректних пореза је резултат промјена у политици опорезивања акцизом, а тек мањи дио се односи на скроман раст прихода од ПДВ-а. Остаје да се види да ли ће се позитивни трендови одржати и у четвртном кварталу 2010.г. и наставити у идућој години.

У овом броју Билтена дајемо и анализу кретања прихода од акциза на кафу и свих параметара који могу да утичу на ниво убраних прихода, са освртом на ситуацију на свјетском тржишту и политике опорезивања кафе у ЕУ и окружењу.

др Динка Антић  
шеф Одјељења

### Садржај:

У фокусу: Босна и Херцеговина и Међународни монетарни фонд: Стабилизовање јавних финансија	2
Наплата прихода од индиректних пореза: јануар – септембар 2010	5
Динамика кретања увоза као и прихода од акцизе на кафу са освртом на повезане политике код нас и у окружењу	10
Консолидовани извјештаји: ЈР, Институције БиХ, ентитети, I-IX 2010.г.	18
Консолидовани извјештаји: Кантони	20

техничка обрада : Сулејман Хасановић, ИТ сарадник

**У ФОКУСУ****Босна и Херцеговина и Међународни монетарни фонд: Стабилизовање јавних финансија**

(припремио: Милан Суц, резидентни представник ММФ-а у БиХ)

На дан 15. октобра 2010. године, Извршни одбор Међународног монетарног фонда (ММФ) завршио је други и трећи преглед економских резултата Босне и Херцеговине (БиХ) у оквиру програма којег подржава Stand-By аранжман (SBA). Овим укупна подршка ММФ-а од почетка програма достиже износ од 423 милиона SDR (приближно 930 милиона KM). Каква је природа подршке ММФ-а и на који начин се она уклапа у приоритете фискалне политике ове земље?

**ГЛОБАЛНА ФИНАНСИЈСКА КРИЗА ДОТИЧЕ БОСНУ И ХЕРЦЕГОВИНУ**

До почетка 2009. године, постајало је све јасније да земља неће бити поштеђена негативних посљедица глобалне финансијске кризе. Међутим, потреба за прилагођавањем је у БиХ постојала чак и прије почетка глобалне кризе. У 2008. години је дефицит текућег рачуна платног биланса – прекомјерна домаћа потрошња у односу на приходе земље – достигао вриједност од 14 процената БДП-а, или 1,8 милијарди EUR. Једноставно речено, земља је трошила више него што је себи могла приуштити. То је било могуће, барем привремено, док год је имала лаган приступ вањском финансирању (директна страна улагања, задуживање филијала код матичних банака у иностранству, и сл.). Међутим, када су наишли први удари кризе, токови спољног финансирања почели су пресушивати, а потражња у приватном сектору и с њом повезан увоз били су под притиском. С Европом која је западала у рецесију, и босанскохерцеговачки извоз је опао. Земља је била суочена с изгледима оштрог пада економске активности.

**Stand-By аранжман с Босном и Херцеговином****Карактеристике:**

- Одобрен 8. јула 2009. године
- Трајање: 36 мјесеци (од јула 2009. до јуна 2012.)
- Укупан износ: 1,01 милијарда SDR (600 процената квоте; приближно 1,1 милијарда EUR)
- Повлачење средстава: квартално; у зависности од успјешног завршетка кварталних прегледа

**Циљеви:**

- Заштитити Валутни одбор и ублажити ефекте неповољног спољног окружења
- Консолидовати јавне финансије и извести их на одржив средњорочни пут
- Одржати адекватну ликвидност и капитализацију банака
- Осигурати довољан ниво спољног финансирања и ојачати повјерење

**СТАБИЛИЗОВАЊЕ ЈАВНИХ ФИНАНСИЈА**

**Истовремено, морало се хитно поново постићи обуздавање јавне потрошње.** Употреба фискалног потицаја – привремено повећање јавне потрошње или смањење пореза – како би се помогло посусталој привреди, није била могућа. Када су разговори о економском програму започели у априлу 2009. године, мисија ММФ-а процијенила је да се, у одсуству корективних мјера, дефицит консолидоване генералне владе креће ка нивоу од 8 процената

БДП-а за дату годину. Владини буџети више нису били реалистични. Док се један дио мања прихода могао приписати утицају глобалне кризе, фискални проблеми земље били су дубље природе. Они су представљали наслеђе неодрживе експанзије јавне потрошње послје 2005. године. Привремени нагли прилив пореских прихода који је услиједио након увођења ПДВ-а потакнуо је очекивања снажног, непрекидног раста прихода, изазивајући на тај начин спокојство у погледу контроле јавне потрошње. Између 2006. и 2008. године, потрошња генералне владе порасла је за 66 процената, премашујући раст прихода у привреди од 46 процената измјерен помоћу номиналног БДП-а. Као резултат тога, укупан фискални биланс претрпио је помак од суфицита у вриједности од приближно 2 процента БДП-а у 2006. години до дефицита у вриједности од 3,5 процената БДП-а у 2008. години.

У оваквим је околностима Фискални савјет одлучио приступити ММФ-у са захтјевом за финансијском подршком програму економског прилагођавања у земљи. Мјере усмјерене на потрошњу и приходе биле су неизбјежне како би се јавне финансије извеле на одржив пут. Аргументација за финансијску подршку такођер је била јасна: омогућити протезање фискалног прилагођавања на неколико година и избјећи гурање у слободан пад привреде која је већ трпјела због пада у приватној и спољној потражњи.

**Затварање фискалног јаза неће бити лако.** Разлика између захтјева за финансирањем и расположивог финансирања процијењена је на нивоу од приближно 9 процената БДП-а. Разговори о програму са мисијом ММФ-а у априлу 2009. године имали су за фокус утврђивање комбинације вјеродостојних мјера политике на свим нивоима власти и додатних извора финансирања, који би омогућили затварање дефицита у финансирању. Табела приказује како је ситуација првобитно изгледала за 2009. годину (прва колона), како ју је договорени програм покушао исправити (друга колона), те како је изгледао стварни исход (последња колона).

Босна и Херцеговина: Како је затворен дефицит, 2009. година  
(Генерална влада, проценти БДП-а)

	Прије мјера	Програм	Исход
Приходи	44,9	45,6	44,6
Расходи	52,8	50,3	50,2
Биланс	-7,9	-4,8	-5,7
Финансирање	7,9	4,8	5,7
Домаће финансирање	-2,2	0,4	1,8
Спољно финансирање	0,8	4,3	3,8
од чега: ММФ	0,0	2,5	2,9
Дефицит у финансирању	9,3	0,0	0,0

Извори: Власти БиХ и процјене особља ММФ-а

Програм је предвидио да се дефицит у финансирању за 2009. годину премости путем комбинације (а) мјера усмјерених на приходе и расходе, (б) додатног домаћег финансирања и (ц) додатног спољног финансирања – с приближно подједнаким улозима. У склопу фискалних мјера, расходи би поднијели  $\frac{3}{4}$  терета прилагођавања, док би мјере усмјерене на приходе поднијеле  $\frac{1}{4}$ . У коначници, порески приходи су опали више него што је пројцирано, те је дефицит достигао ниво од 5,7 процената БДП-а (1 проценат БДП-а више у односу на првобитни циљ). То је, заједно са кашњењем у повлачењу средстава по основу неких вањских зајмова, значило да је домаће финансирање морало поднијети релативно већи дио

терета. БиХ је такођер искористила приближно 300 милиона КМ у облику општих и посебних алокација SDR-а, што јој је помогло у компензацији једног дијела дефицита у спољном финансирању.

## ПОЧЕТНИ УСПЈЕСИ

Са затварањем фискалног јазу у финансирању, ризик да јавне финансије постану дестабилизирајући чинилац за свеукупну привреду значајно је смањен. То је, скупа с мјерама у финансијском сектору, помогло поновну изградњу повјерења.<sup>1</sup> Економска активност дотакла је дно до краја 2009. године. Током 2010. године, видјели смо извјесне позитивне знакове у низу различитих области. Извоз је поново почео расти, достижући 29 процената у прва три квартала; индустријска производња постигла је умјерену добит, а приходи од индиректног опорезивања се опорављају, доносећи извјесно олакшање владиним буџетима. Платни биланс земље се побољшао будући да је дефицит текућег рачуна преполовљен на 7 процената БДП-а у 2009. години и наставља се полако смањивати. То је, скупа с повлачењем средстава од ММФ-а, помогло у стабилизацији резерви Централне банке. На фискалном фронту, прилагођавање с фокусом на обуздавању расхода се наставља: према пројекцијама, дефицит генералне владе треба пасти на 4,5 процената БДП-а у 2010. години (са нивоа од 5,7 процената у 2009.). Усвајањем неопходних законодавних аката, ентитети су направили први корак ка темељној реформи система борачких и цивилних накнада. Истовремено, потрошња на старосне пензије и јавне инвестиције остала је заштићена.

### Stand-By аранжман и економски програм— Почетни резултати:

- Економска ситуација се стабилизује
- Пад економских активности је заустављен
- Повјерење се враћа: депозити расту; девизне резерве су стабилне; укупна изложеност страних банака је одржана
- Резултати у склопу Stand-By аранжмана опћенито су задовољавајући. Квантитативни циљеви за крај марта и крај јуна су остварени, с изузетком оног који се односи на акумулацију домаћих неизмирених обавеза у расходима.

## ПОСАО КОЈИ ПРЕДСТОЈИ

**Сада је потребан даљњи напредак у фискалној консолидацији како би се очували ови рани успјеси.** Опоравак је и даље крхак – тек треба чврсто стати на ноге и попримити ширу основу. Постизборно окружење цијелој мјешавини додаје састојак политичке неизвјесности. Ово само потцртава значај бржег напретка у фискалним реформама како би се ријешиле слабости у јавним финансијама. Постављање јавних финансија на одрживе темеље не може се постићи без системских реформи накнада по основу права и ненамјенских трансфера, обуздавања укупних примања запослених у јавном сектору, те реформи пензионих система. Главни циљ требао би бити стављање текућих расхода под контролу и омогућавање стварања простора за итекако потребну потрошњу на јавне инвестиције, штитећи притом оне који су најрањивији. Послије почетног напретка – укључујући усвајање законодавства с циљем реформисања система борачких и цивилних накнада у оба ентитета и Закона о платама у Федерацији – сада је изазов ојачати provedбу ових реформи. Корист коју ће донијети провођење реформи и пројижирани опоравак пореских прихода требали би побољшати фискално здравље земље и омогућити поступно повлачење ММФ-ове подршке буџету.

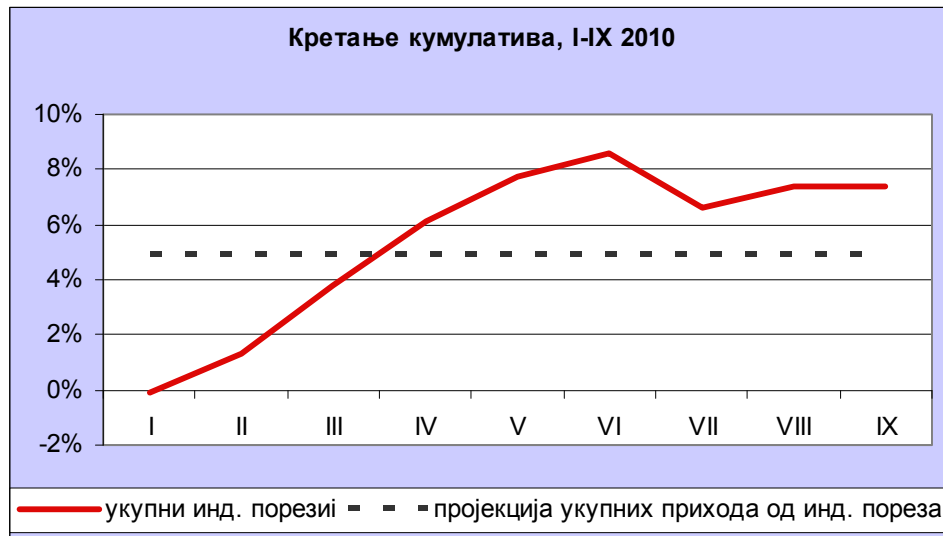
<sup>1</sup> Преузимање обавезе матичних страних банака да задрже своју изложеност vis-à-vis БиХ и одрже добру капитализираност својих филијала такођер је било значајно у том смислу.

## Наплата прихода од индиректних пореза: јануар – септембар 2010

(припремила: др.сц. Динка Антић)

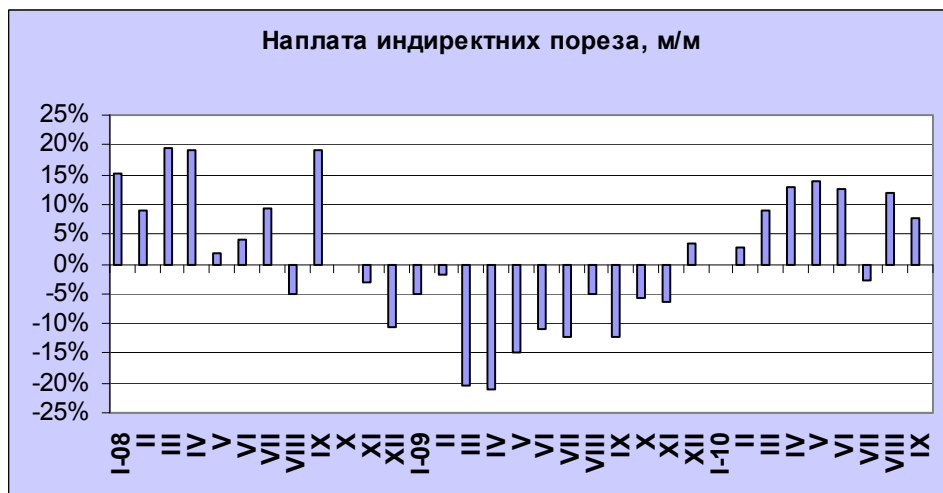
### УКУПНИ ПРИХОДИ

Према прелиминарном извјештају УИО за септембар 2010.г. у периоду јануар - септембар 2010 наплаћено је по одбитку поврата укупно 3,528 млрд КМ индиректних пореза или за 7,80% више него у истом периоду 2009.г. У овај износ је укључено и 33 мил неусклађених прихода. (Напомена: Неусклађени приходи су искључени из анализе по врстама прихода.)



Графикон 1

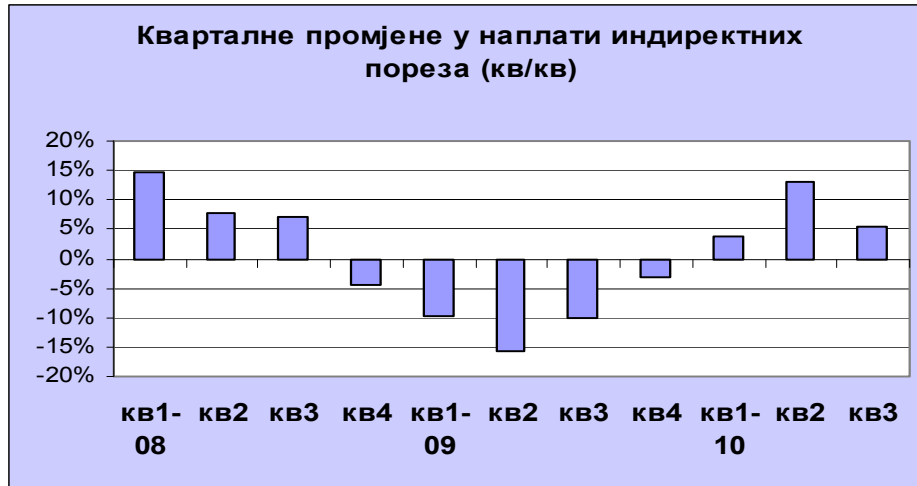
У кретању наплате од почетка 2010. године примјећују се значајне осцилације (Графикон 1 и 2).



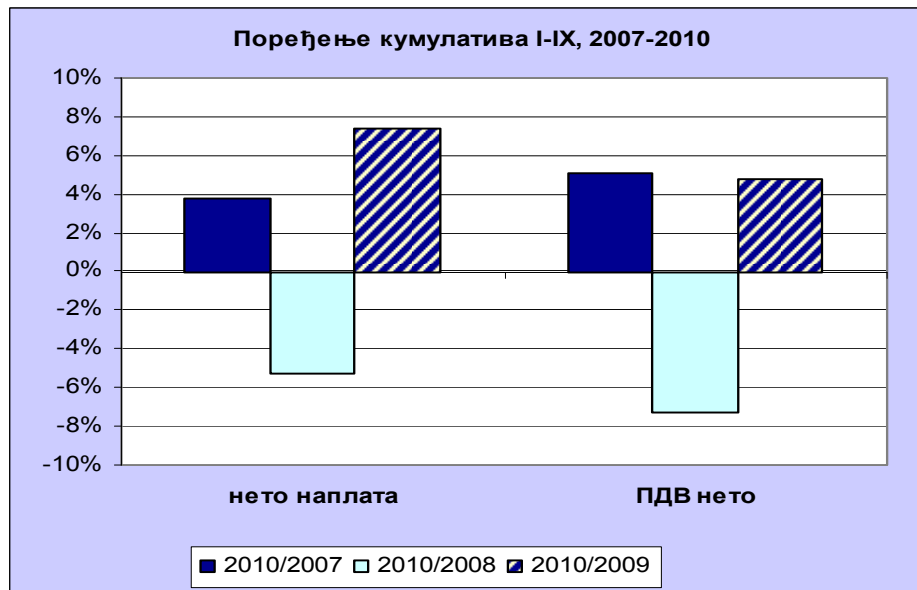
Графикон 2

Након првог квартала дошло је до успона који је кулминирао у јуну, да би у јулу дошло до пада, који је био очекиван због неравномјерних ефеката примјене новог Закона о акцизом. Међутим, у последња два мјесеца дошло је до извјесне стабилизације. Колики је утјецај примјене Закона о акцизом на кретање прихода показују и квартална поређења (поређења

квартала у 2010.г. са истим кварталом 2009.г.). Према кварталним поређењима на Графикону 3 у трећем кварталу 2010.г. је дошло до успоравања раста, који се може објаснити вишом основицом за поређење у 2009.г. због примјене Закона о акцизом.



Графикон 3



Графикон 4

Поредећи са преткризним периодом јануар - септембар 2008 наплата у 2010 још увијек заостаје за 5,3%, а наплата ПДВ-а за 7,3% (Графикон 4). То је уједно и показатељ кретања потрошње у 2010.г. у односу на период прије кризе.

## АНАЛИЗА ПО ВРСТАМА ПРИХОДА

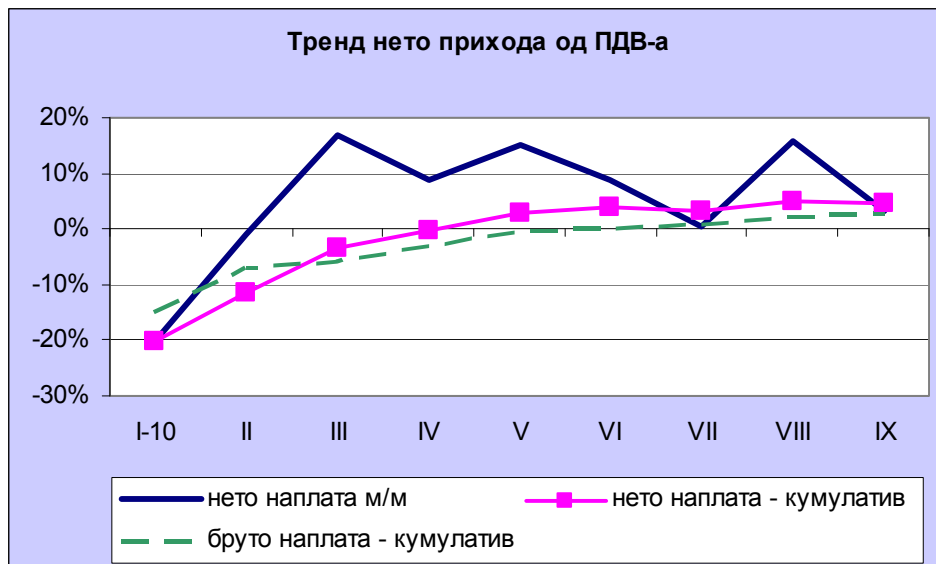
	септембар 2010/09	кумулатив I-IX 2010/09
<b>Укупно</b>	<b>7,30%</b>	<b>7,80%</b>
<b>царина</b>	<b>-5,24%</b>	<b>-15,83%</b>

Бања Лука: Бана Лазаревића, 78 000 Бања Лука, Тел/факс: +387 51 335 350, Е-mail: oma@uino.gov.ba  
 Сарајево: Ђоке Мазалића 5, 71 000 Сарајево, Тел: +387 33 279 553, Факс: +387 33 279 625, Web: www.oma.uino.gov.ba

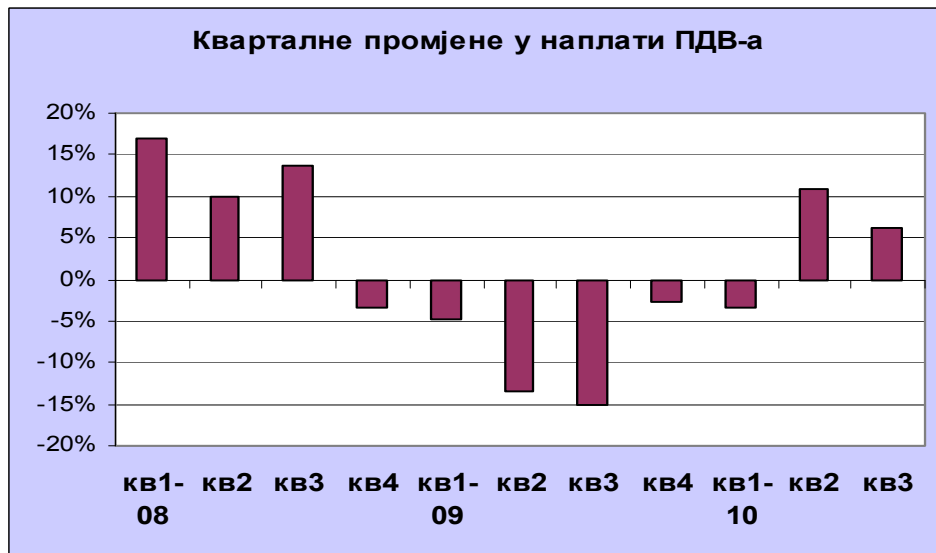
<b>ПДВ</b>	<b>3,11%</b>	<b>4,76%</b>
<b>акцизе</b>	<b>13,28%</b>	<b>15,50%</b>

**ПДВ**

Раст нето прихода од ПДВ-а је стабилан у посљедњих пет мјесеци 2010.г. и креће се од 3 до 5% (Графикон 5). У овој стопи раста садржани су и приходи од ПДВ-а на додатно убране акцизе на цигарете и путарине.



Графикон 5



Графикон 6

На Графикону 5 примјетно је приближавање бруто и нето наплате ПДВ-а због раста поврата ПДВ-а. Први пут након шест узастопних квартала пада поврата ПДВ-а обвезницима у трећем кварталу 2010. дошло је до раста и то од 12% у односу на исти квартал 2009.г. Раст поврата може бити резултат три фактора:

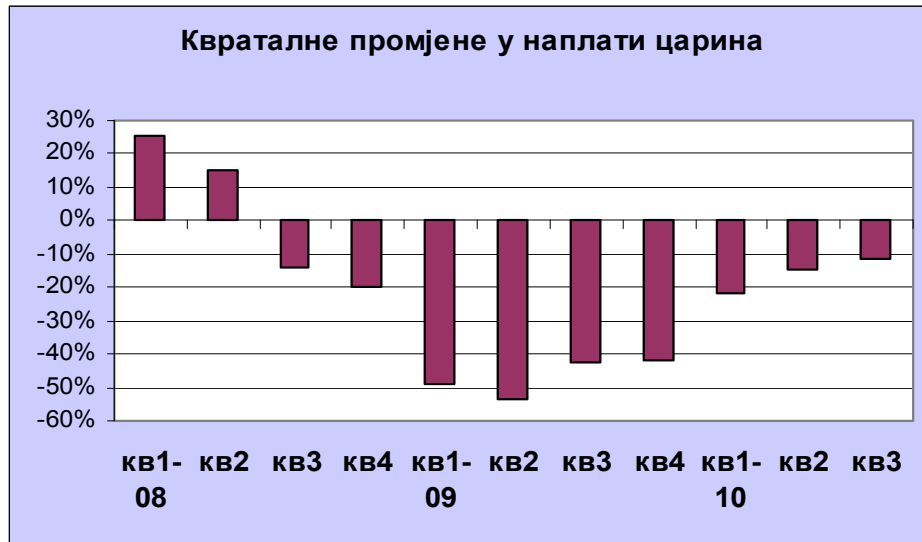
- раста извоза,



- политике УИО да се исплате поврата обвезницима убрзају, да би како обвезници не би дошли у ситуацију да буду неликвидни, а да имају потраживања од државе,
- превара у систему ПДВ-а.

### Царине

С обзиром на планирану динамику укидања царина на увоз робе поријеклом из ЕУ дошло је до значајног успоравања пада ових прихода, будући да је велики дио увоза већ под бесцаринским режимом (Графикон 7).



Графикон 7

### Акцизе и путарина

Због неравномјерне расподјеле ефеката новог Закона о акцизом у 2010.г. дошло је до поступног успоравања раста прихода од акциза (Графикон 8).



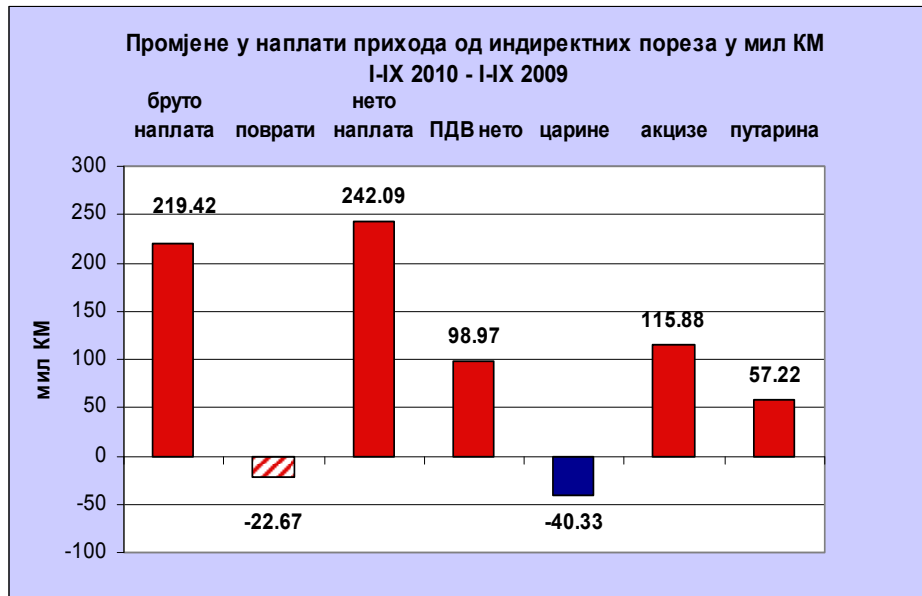
Графикон 8

Акцизни производи	септембар 2010/09	кумулатив I – IX 2010/09
<b>деривати нафте</b>	<b>8,84%</b>	<b>2,44%</b>
<b>дуван укупно</b>	<b>19,88%</b>	<b>33,93%</b>
дуван увоз	12,01%	35,80%
дуван домаћи	33,79%	30,82%
<b>пиво, вино, алкохол, ...</b>	<b>6,85%</b>	<b>-6,07%</b>
<b>кафа</b>	<b>-6,99%</b>	<b>-9,70%</b>
<b>путарина</b>	<b>2,84%</b>	<b>33,49%</b>

У мјесецу септембру забиљежен је наставак раста прихода од акциза на деривате нафте, те јачи раст прихода од акциза на домаће цигарете. Раст прихода од акциза на алкохол, пиво, вино, алкохол и безалкохолна пића у септембру није био довољан за неки значајнији помак на разини периода од 9 мјесеци. И даље се наставља негативан тренд у опорезивању кафе.

## ЗАКЉУЧАК

Мјесец септембар је донио наставак позитивних трендова у наплати прихода од индиректних пореза. Укупни нето ефекат на разини девет мјесеци у односу на исто период 2009.г. износи 275 мил (242 мил КМ усклађених и 33 мил КМ неусклађених прихода) – Графикон 9. По одбитку ефеката раста прихода по основу акциза и путарине нето ефекат раста потрошње и економије на приходе од ПДВ-а износи око 70 мил КМ.



Графикон 9

## Динамика кретања увоза као и прихода од акцизе на кафу са освртом на повезане политике код нас и у окружењу

(припремио: Александар Ескић, Макроекономиста у Одјелјењу)

### УВОД

Већ је прошло више од 15 мјесеци од како је ступио на снагу нови Закон о акцизама БиХ који је донио неколико битних промјена када говоримо о прометовању и опорезивању кафе. Најзначајније је то да се акциза сада плаћа искључиво приликом прекограничног промета, али не и у земљи. Исто тако, висина акцизне обавезе се промијенила навише. Истовремено, цијена кафе на међународном тржишту континуирано расте из мјесеца у мјесец током протеклих неколико година. Ова појава свакако да негативно утиче на потрошњу кафе, поготово у земљама са релативно нижим дохотком *per capita*. Са доњег графикана можемо видјети да се количина кафе обухваћена царинским и пореским третманом смањила за око 11% у односу на претходно дефинисани базни период за који смо узели да је 2006. година. Паралелно, вриједност евидентиране кафе је константно у порасту и за првих шест мјесеци износи скоро 10%. Самим тим, просјечна цијена увезене кафе непрекидно расте, што није ништа необично узимајући у обзир кретања цијене кафе на свјетским берзама гдје се тргује овом робом. Просјечна цијена увезеног килограма кафе се повећао за 22,8%, док је само у трећем кварталу текуће године у односу на просјешну цијену из првог полугодишта порасла за скоро 14%. Овдје већ можемо поставити неколико легитимних питања:

1. Зашто је просјечна цијена увезене кафе имала тако снажан раст?
2. Зашто је дошло до тако израженог пада увезене количине кафе, и посљедично пада наплаћене акцизе на кафу?

### АНАЛИЗА

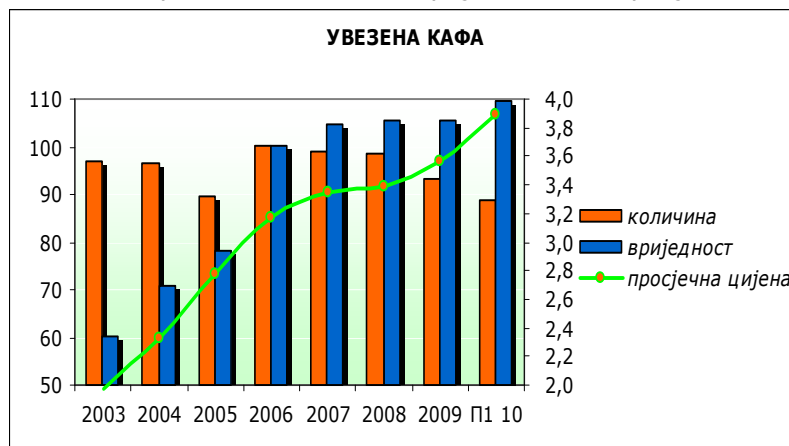
Прије него што пробамо одговорити на ова питања, потребно је анализирати композицију увезене кафе у смислу учешћа појединих група кафе у укупном увозу и то онако како то

класификује Међународна организација за кафу. Ако посматрамо кретање цијене појединих група кафе на свјетском тржишту, видјећемо да су се цијене кретале различитим темпом, па чак и у различитим смјеровима у одређеним временским интервалима. Традиционално најзаступљеније врсте кафе на овим просторима, а то су врсте кафе из групе Robusta као и Brazil Santos из групе Brasil Naturals су биљежили најспорији раст. Тиме долазимо до следећег питања: 'Да ли се битно промијенила структура увезене кафе у корист скупљих сорти кафе која би оправдала, не само увоз, већ што је и најважније потрошњу кафе у земљи?'

Табела 1: Динамика кретања количине, вриједности и просјечне цијене кафе

	2006	2007	2008	2009	П1 2010	Q3 2010
Количина	100,0	99,1	98,8	93,2	89,0	н/а
Вриједност	100,0	104,7	105,7	105,5	109,6	н/а
Ø цијена	3,164	3,346	3,387	3,582	3,885	4,224
% раста	100	105,7	107,0	112,8	122,8	139,7

Граф 1: Динамика кретања количине, вриједности и просјечне цијене кафе



На доњем графу видимо да наплаћена акциза на кафу има силазну тенденцију што кореспондира са смањењем количине обзиром да се акциза на кафу обрачунава на количину предметне робе. Овдје ћемо констатовати да је дошло смањења потрошње кафе на свјетском нивоу, али не у овој мјери, и уз неколико веома прихваљивих аргумената. Више детаља о овоме видјети у наставку текста.

Граф 2: Динамика кретања наплаћене акцизе на кафу



Табела 2: Динамика кретања наплаћене акцизе на кафу

	2006	2007	2008	2009	П1 2010
акциза	100,0	103,7	99,2	95,4	88,13

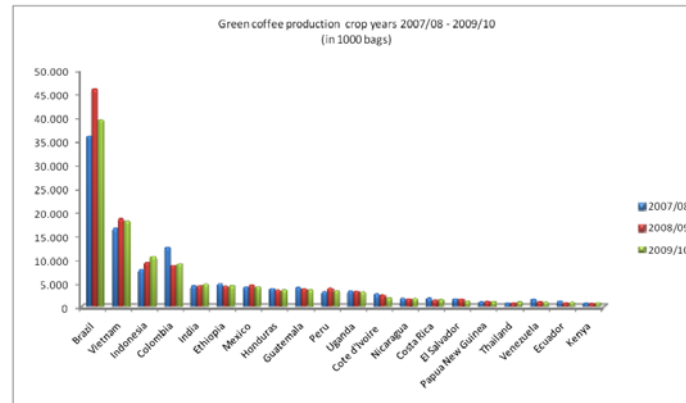
Постоји неколико основних узрока који су довели до смањења количине евидентиране кафе. Један је свакако смањење платежно способне потражње што је последица потешкоћа са којима се суочавају скоро све привреде свијета. Наша привреда у том случају није изузетак, већ напротив проблеми које ми имамо су далеко већи сложенији. То свакако очекивано узрокује смањење потражње и пад потрошње одређених роба. Други битан разлог је и смањена производња кафе на свјетском нивоу што је последично довело до повећања цијена. Овдје се не треба евентуално ограничити само на инфлацију тражње већ и инфлацију трошкова која је присутна и са којом се суочавају сами произвођачи. У наставку представљамо једну ширу слику када говоримо о тржишту кафе у БиХ.

## ПРОИЗВОДЊА И ПРОМЕТ КАФЕ

'Међународна организација за кафу' је недавно ревидирала оцјене укупне производње и нагласила да ће доћи до пада производње кафе на глобалном нивоу и то за 6,3%. Пројекције говоре да ће већ у наредном периоду доћи до пораста производње и то тако што ће Бразил остати на истом нивоу док се очекује од Колумбије да се врати на старе стазе након двије године са негативном стопом раста. Приноси у Вијетнаму могли би бити под утицајем неповољних временских прилика.

Цијене сирове кафе на свјетском тржишту су дате у облику 'ICO indicator prices' за Colombian Milds, остале Milds сорте, Brazilian naturals и Robustas. Високе цијене Columbian Milds групе настављају да буде узроковане ниском производњом кафе у Колумбији. Последње двије године, првенствено два фактора утичу на ову појаву, а то су неповољне временске прилике, као и подмлађивање старих стабала кафе. Дугорочно, овај програм подмлађивања ће значити здравију производну основу, док краткорочно то значи мање приносе. Цијене Robusta сорте су се повећале због могућег лошег времена у Вијетнаму. Ипак, разлика у цијени између сорте Robusta и Arabica се додатно повећава.

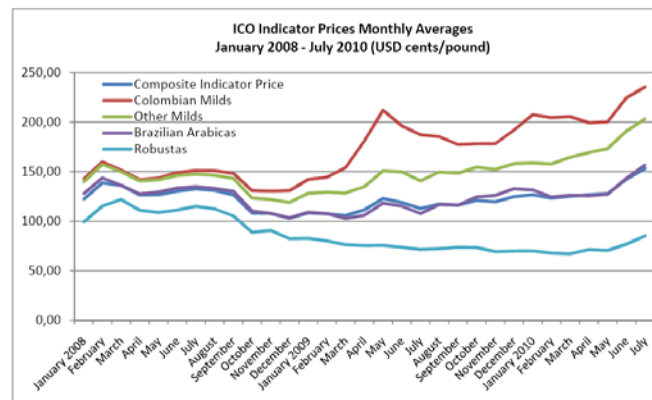
Граф 3: Производња сирове кафе по земљама



Извор: International Coffee Organization, October 2010

Удио различитих тржишта у свакој врсти кафе и њихова значајност у израчуна ИЦО композитног цјеновног индикатора од 01.10.2001. године. Узимају се у обзир само три тржишта, и то: САД, Француска и Њемачка. Удио сваке групе је базиран на основу просјечног извоза у САД и Европску унију у периоду од 1996. до 1998. године.

Граф 4: Кретање цијене посматраних група кафе  
ICO INDICATOR PRICES



Извор: International Coffee Organization, October 2010

Colombian Milds: 30% Њујорк – 70% Њемачка  
 Other Milds: 40% Њујорк – 60% Њемачка  
 Brazilian Naturals: 80% Њујорк – 20% Њемачка  
 Robustas: 25% Њујорк – 75% Француска

Кретање пондерисаног учешћа сваке од група кафе који чине ИЦО композитни цјеновни индикатор дато је у Табели 3.

Табела 3: Пондерисани удио група кафе

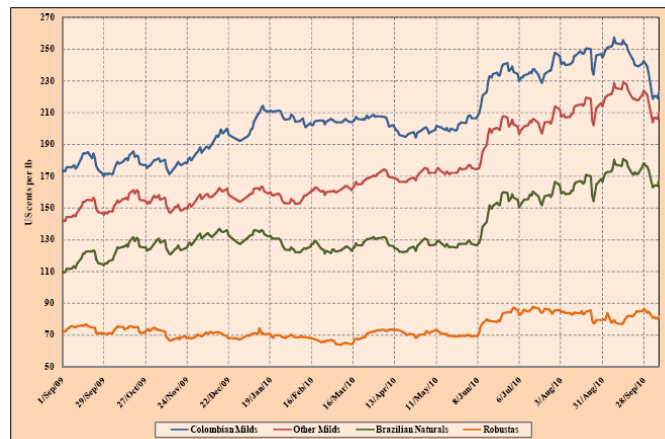
%	2005 - 2007	2007 - 2009	2009 - 2011
Columbian Milds	13	14	13
Остале Milds сорте	24	20	23
Brazilian Naturals	29	31	30
Robustas	34	35	34
УКУПНО	100	100	100

Izvor: European Coffee Federation, 2010

Интересантан податак је да, према истом извору (European Coffee Federation), увоз сирове кафе у БиХ и Хрватску се кретао на истом нивоу у протекле 3 године.

Током септембра цијене кафе су забиљежиле раст са просјечним ICO композитним индикатором 1,6361 US\$/lb у поређењу са 1,5746 US\$/lb. Значајан тренд раста цијена се дешава од маја текуће године и детерминисан је највећим дијелом кретањем цијена Arabica групе. Просјечна вриједност ICO композитног индикатора током 2009/2010 била је 1,3441 КМ/lb што је представљало пораст од 20,2% у поређењу са претходном годином. Истовремено, укупан извоз је смањен за 4,4% у 2009/2010. години.

Граф 5: Кретање цијене кафе разврстане у 4 групе од 01.09.2009. до 08.10.2010.



Извор: International Coffee Organization, October 2010

У календарској 2009. години увоз сирове кафе у западну Европу је мањи за 1,3% у поређењу са претходном годином. Посебно се истиче Аустрија гдје је дошло до пада од 60%. Разлог је затварање постројења гдје се пржи кафа, тако да је смањена потреба за увозом сирове кафе. Истовремено, према подацима ICO, земље централне и источне Европе увезле су за 6,4% више сирове кафе него годину раније.

Табела 4: Преглед обавеза на кафу (акцизе и ПДВ) по одабраним земљама ЕУ + БиХ

<b>Држава</b>	<b>Акцизна обавеза на кафу</b>	<b>ПДВ</b>
Аустрија		10% пржена 20% растворљива
Белгија	Сирова – 0,1983 EUR/кг Пржена – 0,2479 EUR/кг Растворљива – 0,6941 EUR/кг	6%
Данска	Сирова – 5,45 DKK/кг Пржена – 6,54 DKK/кг Растворљива – 14,17 DKK/кг	25%
Финска		13%
Њемачка	Пржена – 2,19 EUR/кг Растворљива – 4,78 EUR/кг	7%
Грчка		11%
Италија		20% кафа 10% растворљива
Холандија		6%
Словенија		8,5%
Шпанија		8%
Шведска		12% малопродаја 25% ресторани
БиХ	Сирова – 1,50 KM/кг Пржена – 3,00 KM/кг Остало – 3,50 KM/кг	17%

Извор: International Coffee Organization, October 2010

## УМЈЕСТО ЗАКЉУЧКА

Поред констатације да је дошло до великих промјена на тржишту кафе у БиХ као и осталим посматраним земљама, настојаћемо пажљиво пратити кретање прихода од акцизе на кафу као и ефекте мјера које УИО предузима на овом плану.



**Неколико занимљивости везано за кафу**

Масовнија производња и конзумирање кафе је географски везана за Рог Африке одакле, према легенди, дрво кафе потиче из провинције Кафа у Етиопији. Стицајем различитих околности, кафа се почела узгајати и у Јемену гдје су власти снажно заговарале уживање кафе. Прве кафетерије или „*kaveh kanes*“, су отворене у Меки и веома брзо су се рашириле широм арапског свијета гдје су важиле као мјеста гдје се играо шах, чаврљало и пјевало, играло и слушала музика. Ништа слично није постојало раније; мјесто гдје се друштвени и пословни живот одвијао у угодном окружењу и гдје је, по цијени једне шољице кафе, свако могао учествовати. У одређеној мјери врло предвидиво, арапске кафетерије су убрзо постале центри политичких активности и биле су забрањене. Током наредних неколико деценија кафа и кафетерије су биле забрањиване, али су се увијек изнова појављивали све док коначно није пронађен прихватљив начин и то тако да је обоје постало предмет опорезивања.

Крајем XVIII вијека Холанђани су узгајали кафу у Малабару у Индији да би нешто касније засадили прво дрве кафе у данашњој Индонезији. Кроз свега неколико година холандске колоније су постале главни снабдјевачи Европе кафом, а први у Европу су је донијели трговци из Венеције 1615. године. Ово је био период када су се друга два глобално значајна топла напитка појавила у Европи; први је топла чоколада коју су донијели Шпанци из Америке 1528. године као и чај који је први пут продат у Европи 1610. године. Прва европска кафетерија је отворена у Венецији 1683., док је најпознатија свакако кафе „Флориан“, на Тргу Свети Марко која је отворена 1720. године. Тренутно највећа осигуравајућа кућа на свијету. Lojds из Лондона, је започела свој „живот“ као кафетерија. Њу је отворио 1688. године Edward Lloud који би припремио листу бродова које су његови гости осигурали.

Први званично забиљежен датум везан за конзумирање кафе у Сјеверној Америци је 1688. година, и ускоро су кафетерије отворене у Њујорку, Филадельфији, Бостону и осталим градовима. „Бостонска чајанка“ 1773. године је планирана у кафетерији „Зелени змај“. Њујоршка банка као и Њујоршка берза (NYSE) су започеле свој „живот“ у кафетеријама што је данас познато као „Wall Street“.

Значај кафе за свјетску економију не може бити прецијењен. Она представља један од највриједнијих примарних производа у свјетској трговини, током више година други по вриједности, одмах иза нафте, и служи као главни извор стране валуте земљама које производе/извозе кафу. Њен узгој, прерада, трговина, транспорт и маркетинг обезбеђује посао стотинама милиона људи широм свијета. Кафа је роба којом се тргује на главним берзама свијета, првенствено Лондону и Њујорку.

**Консолидовани извјештаји**

(припремила: Александра Регоје и Мирела Кадиф)

**Табела 1. (Консолидовани извјештаји: БиХ, ентитети, ЈР)**

## 1. Консолидовани извјештај укључује:

- приходе од индиректних пореза које прикупља Управа за индиректно опорезивање на Јединствени рачун,
- трансфере са Јединственог рачуна УИО за сервисирање спољног дуга,
- трансфере са Јединственог рачуна УИО за финансирање Брчко Дистрикта, кантона, општина и Дирекција за путеве,
- приходе и расходе буџета институција Босне и Херцеговине,
- приходе и расходе буџета Федерације БиХ,
- приходе и расходе буџета Републике Српске.

**Табеле 2.1. – 2.3. (Консолидовани извјештаји: кантони)**

## 1. Консолидовани извјештај укључује:

- Приходе и расходе буџета кантона
- Приходе и расходе буџета припадајућих општина

## 2. Нето финансирање се односи на разлику примљених зајмова и њихове отплате

## БиХ: Институције БиХ, ентитети и ЈР, I-IX, 2010.

	I	II	III	IV	V	VI	VII	VIII	IX	Укупно
Приходи	398,7	376,7	432,1	536,3	450,7	466,9	490,8	499,5	501,7	4.153,4
Порески приходи	368,1	344,7	391,2	446,3	420,9	432,5	427,5	464,7	448,4	3.744,3
Индиректни порези	351,0	325,1	351,2	378,0	399,9	410,0	407,2	444,6	427,3	3.494,3
ПДВ	203,2	206,9	223,5	232,2	252,9	255,8	257,3	277,7	268,5	2.177,9
ПДВ на увозе	104,7	150,9	175,3	182,1	187,1	195,5	197,5	198,8	204,6	1.596,7
ПДВ обавеза према ПДВ пријавама	145,9	114,5	97,3	108,1	122,8	106,9	124,0	137,0	128,5	1.084,9
ПДВ према аутоматском разресу од стане УИО	0,0	0,0	0,0	0,0	0,0	0,0	0,0	0,0	0,2	0,3
ПДВ једнократне уплате	0,2	0,2	0,0	0,0	0,2	0,3	0,2	0,0	0,1	1,4
Остало	2,1	2,4	1,9	2,5	2,3	1,9	2,3	2,8	2,4	20,5
<b>Поврат ПДВ</b>	<b>-49,8</b>	<b>-61,2</b>	<b>-51,0</b>	<b>-60,5</b>	<b>-59,6</b>	<b>-48,9</b>	<b>-66,7</b>	<b>-61,0</b>	<b>-67,3</b>	<b>-525,9</b>
Царине	16,6	22,2	26,6	24,7	24,9	26,1	24,4	25,5	28,0	218,9
Порез на промет	0,0	0,0	0,0	0,0	0,0	0,0	0,0	0,0	0,0	0,0
Акциза	107,9	76,0	78,0	95,2	95,2	102,9	97,3	109,5	101,3	863,3
увозни пр.	65,2	52,5	54,9	61,6	57,6	61,7	65,9	67,4	58,9	545,6
у земљи	42,7	23,6	23,1	33,6	37,5	41,2	31,4	42,2	42,4	317,7
Путарина	23,0	19,2	22,3	25,6	26,6	24,4	27,9	31,1	28,0	228,1
Остало	1,1	1,2	1,8	1,5	1,3	1,5	1,6	1,4	1,4	12,6
<b>Остали поврати</b>	<b>-0,8</b>	<b>-0,3</b>	<b>-0,9</b>	<b>-1,2</b>	<b>-1,1</b>	<b>-0,6</b>	<b>-1,2</b>	<b>-0,6</b>	<b>0,0</b>	<b>-6,6</b>
Директни порези	17,1	19,6	40,0	68,3	21,0	22,5	20,3	20,1	21,1	250,1
Приходи од пореза на добит	9,4	10,8	29,2	57,6	11,7	12,1	9,7	9,7	10,0	160,1
Приходи од пореза на доходак	7,1	8,1	9,9	9,8	8,3	9,5	9,6	9,4	10,3	81,9
Остали директни порези	0,6	0,7	1,0	1,0	0,9	0,9	1,0	1,0	0,9	8,1
Доприноси	0,0	0,0	0,0	0,0	0,0	0,0	0,0	0,0	0,0	0,0
Непорески приходи	28,5	30,1	39,9	89,8	27,8	34,0	62,2	33,7	52,6	398,6
Грантови	2,1	1,9	1,0	0,2	2,0	0,3	1,1	1,1	0,8	10,5

	I	II	III	IV	V	VI	VII	VIII	IX	Укупно
Расходи	438,6	355,4	515,5	473,3	467,6	577,9	468,8	495,4	559,0	4.351,4
Бруто плате и накнаде троскова запослених	106,7	109,0	120,7	119,1	119,2	157,9	101,7	120,3	118,1	1.072,6
Издаци за материјал и услуге	11,0	15,3	29,0	21,9	28,7	39,2	20,4	23,4	37,2	226,1
Субвенције и трансфери	98,4	89,9	162,0	118,1	94,6	132,6	118,6	109,5	143,7	1.067,6
Камате (домаће и стране)	2,5	3,7	11,0	5,2	9,0	18,3	1,6	6,1	7,8	65,0
Камате на ино-дуг	2,5	3,6	9,1	5,1	9,0	17,8	1,6	6,1	5,6	60,4
Камате на унутрашњи дуг	0,0	0,1	1,9	0,0	0,0	0,5	0,0	0,0	2,1	4,6
Остала текућа потросња	8,3	14,4	26,2	38,7	41,3	46,3	24,3	28,0	33,3	260,9
Капитални издаци	12,1	12,3	17,3	5,1	6,4	17,3	11,0	8,2	11,6	101,3
Остали издаци	58,3	7,4	-27,2	10,1	9,3	13,5	12,2	8,9	23,4	116,0
Трансфери са ЈР	141,5	103,8	179,4	155,6	164,4	155,5	178,5	193,1	187,3	1.459,2
од чега: ФБиХ / кантони, општине, Дирекција за	101,2	73,3	145,9	120,5	125,0	118,2	137,2	147,0	143,8	1.112,0
од чега: РС / градови, општине, ЈП "Путеви РС"	28,0	19,6	21,6	23,8	27,3	25,0	28,9	32,7	30,2	237,1
од чега: Брчко	12,4	11,0	11,9	11,3	12,1	12,3	12,4	13,4	13,3	110,1
Примљене отплате датих зајмова (нето) и капитални	-0,2	-0,4	-3,1	-0,6	-5,3	-2,8	0,5	-2,1	-3,4	-17,4
Биланс	-39,9	21,4	-83,3	63,1	-17,0	-111,0	22,0	4,1	-57,3	-198,0
Финансирање	39,9	-21,4	83,3	-63,1	17,0	111,0	-22,0	-4,1	57,3	198,0

Табела 1.

## Средњобосански кантон, I-VII, 2010.

	I	II	III	IV	V	VI	VII	I-VII 2010
<b>1 Приходи (11+12+13+14)</b>	<b>15.023.545</b>	<b>13.518.837</b>	<b>14.271.054</b>	<b>16.201.417</b>	<b>16.837.755</b>	<b>16.487.177</b>	<b>17.102.745</b>	<b>109.442.529</b>
<b>11 Приходи од пореза</b>	<b>12.536.490</b>	<b>11.209.102</b>	<b>11.627.750</b>	<b>13.565.437</b>	<b>14.186.132</b>	<b>13.017.296</b>	<b>14.511.228</b>	<b>90.653.435</b>
Порези на доходак и добит	1.711.595	1.699.951	1.867.334	2.169.977	2.428.002	1.893.816	1.634.597	13.405.271
Порез на имовину	338.414	496.048	375.361	393.851	375.607	374.634	402.821	2.756.735
Индиректни порези	10.476.726	8.996.477	9.376.777	10.992.836	11.373.616	10.738.086	12.461.818	74.416.336
Остали порези	9.755	16.627	8.278	8.774	8.908	10.760	11.992	75.093
<b>12 Непорески приходи</b>	<b>2.315.995</b>	<b>2.116.970</b>	<b>2.445.591</b>	<b>2.337.662</b>	<b>2.342.786</b>	<b>2.913.703</b>	<b>2.227.915</b>	<b>16.700.622</b>
<b>13 Грантови</b>	<b>171.060</b>	<b>187.765</b>	<b>197.713</b>	<b>298.318</b>	<b>308.837</b>	<b>556.177</b>	<b>363.602</b>	<b>2.083.472</b>
<b>14 Остали приходи</b>	<b>0</b>	<b>5.000</b>	<b>0</b>	<b>0</b>	<b>0</b>	<b>0</b>	<b>0</b>	<b>5.000</b>
<b>2 Расходи (21+22)</b>	<b>12.723.697</b>	<b>13.776.924</b>	<b>15.845.223</b>	<b>14.737.658</b>	<b>14.503.370</b>	<b>16.132.802</b>	<b>15.231.991</b>	<b>102.951.665</b>
<b>21 Текући издаци</b>	<b>12.723.697</b>	<b>13.776.924</b>	<b>15.861.555</b>	<b>14.737.658</b>	<b>14.503.370</b>	<b>16.132.802</b>	<b>15.231.991</b>	<b>102.967.997</b>
Бруто плате и накнаде	8.717.393	9.072.322	10.171.382	9.194.860	9.134.602	10.073.951	10.222.707	66.587.216
Издаци за материјал и услуге	2.063.634	1.949.141	1.864.729	1.790.977	1.537.439	1.496.857	1.477.325	12.180.102
Грантови	1.877.196	2.669.265	3.712.525	3.649.107	3.659.562	4.438.447	3.429.009	23.435.111
Издаци за камате и остале накнаде	12.063	12.586	33.516	24.855	91.859	45.600	23.065	243.545
Дознаке нижим потрошачким јединицама	53.411	73.609	79.403	77.860	79.909	77.945	79.885	522.022
<b>22 Нето позајмљивање*</b>	<b>0</b>	<b>0</b>	<b>-16.332</b>	<b>0</b>	<b>0</b>	<b>0</b>	<b>0</b>	<b>-16.332</b>
<b>3 Нето набавка нефинансијских средстава</b>	<b>-29.165</b>	<b>81.593</b>	<b>83.466</b>	<b>526.494</b>	<b>294.471</b>	<b>207.177</b>	<b>589.624</b>	<b>1.753.660</b>
<b>4 Владин суфицит/дефицит (1-2-3)</b>	<b>2.329.013</b>	<b>-339.680</b>	<b>-1.657.635</b>	<b>937.266</b>	<b>2.039.913</b>	<b>147.197</b>	<b>1.281.129</b>	<b>4.737.204</b>
<b>5 Нето финансирање**</b>	<b>-24.152</b>	<b>50.026</b>	<b>-22.443</b>	<b>297.861</b>	<b>4.090.903</b>	<b>-104.656</b>	<b>-105.214</b>	<b>4.182.324</b>

Табела 2.1.

## Босанско-подрињски кантон, I-VII, 2010.

	I	II	III	IV	V	VI	VII	I-VII 2010
<b>1 Приходи (11+12+13+14)</b>	<b>2.789.712</b>	<b>2.491.593</b>	<b>2.466.264</b>	<b>3.007.294</b>	<b>3.150.936</b>	<b>3.163.416</b>	<b>3.330.508</b>	<b>20.399.723</b>
<b>11 Приходи од пореза</b>	<b>2.354.969</b>	<b>2.109.402</b>	<b>2.141.597</b>	<b>2.610.781</b>	<b>2.561.312</b>	<b>2.425.677</b>	<b>2.792.827</b>	<b>16.996.566</b>
Порези на доходак и добит	189.327	221.999	226.167	355.422	222.765	224.253	245.647	1.685.581
Порез на имовину	20.780	44.620	14.972	21.305	19.880	8.650	12.064	142.271
Индиректни порези	2.144.691	1.842.553	1.900.165	2.233.829	2.318.483	2.192.382	2.534.914	15.167.017
Остали порези	171	230	294	225	185	392	201	1.697
<b>12 Непорески приходи</b>	<b>325.862</b>	<b>285.449</b>	<b>235.582</b>	<b>273.662</b>	<b>509.130</b>	<b>409.632</b>	<b>458.274</b>	<b>2.497.590</b>
<b>13 Грантови</b>	<b>95.845</b>	<b>93.354</b>	<b>84.982</b>	<b>119.458</b>	<b>72.792</b>	<b>324.457</b>	<b>67.449</b>	<b>858.337</b>
<b>14 Остали приходи</b>	<b>13.036</b>	<b>3.388</b>	<b>4.103</b>	<b>3.393</b>	<b>7.702</b>	<b>3.650</b>	<b>11.958</b>	<b>47.230</b>
<b>2 Расходи (21+22)</b>	<b>2.746.925</b>	<b>3.248.773</b>	<b>2.938.706</b>	<b>2.932.537</b>	<b>3.495.079</b>	<b>2.791.299</b>	<b>3.632.738</b>	<b>21.786.056</b>
<b>21 Текући издаци</b>	<b>2.746.925</b>	<b>3.248.948</b>	<b>2.938.881</b>	<b>2.932.712</b>	<b>3.495.254</b>	<b>2.791.474</b>	<b>3.632.913</b>	<b>21.787.106</b>
Бруто плате и накнаде	1.766.073	1.821.355	1.860.522	1.834.799	1.801.082	1.805.575	2.102.804	12.992.209
Издаци за материјал и услуге	431.172	363.368	431.632	261.796	325.632	267.884	300.880	2.382.364
Грантови	497.920	1.063.364	645.833	835.367	1.367.675	717.257	1.176.625	6.304.041
Издаци за камате и остале накнаде	51.559	862	806	749	865	758	52.604	108.203
Дознаке нижим потрошачким јединицама	200	0	89	0	0	0	0	289
<b>22 Нето позајмљивање*</b>	<b>0</b>	<b>-175</b>	<b>-175</b>	<b>-175</b>	<b>-175</b>	<b>-175</b>	<b>-175</b>	<b>-1.050</b>
<b>3 Нето набавка нефинансијских средстава</b>	<b>47.007</b>	<b>30.182</b>	<b>118.454</b>	<b>22.606</b>	<b>60.473</b>	<b>264.558</b>	<b>182.895</b>	<b>726.174</b>
<b>4 Владин суфицит/дефицит (1-2-3)</b>	<b>-4.219</b>	<b>-787.363</b>	<b>-590.895</b>	<b>52.152</b>	<b>-404.615</b>	<b>107.559</b>	<b>-485.125</b>	<b>-2.112.507</b>
<b>5 Нето финансирање**</b>	<b>-154.063</b>	<b>-14.020</b>	<b>-15.213</b>	<b>-14.630</b>	<b>-17.359</b>	<b>-16.464</b>	<b>-167.571</b>	<b>-399.321</b>

Табела 2.2.