

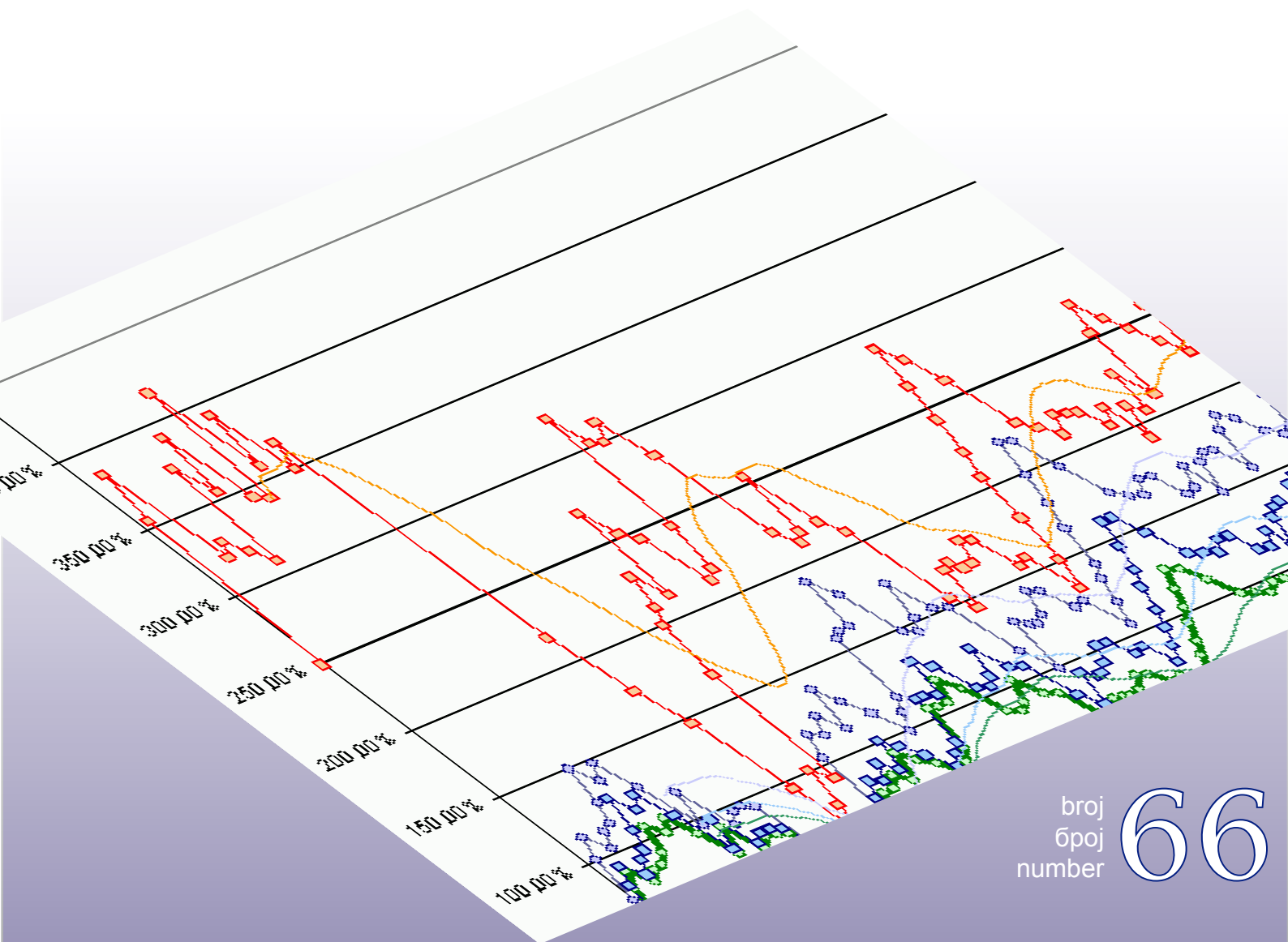
Bosna i Hercegovina
Odjeljenje za makroekonomsku analizu
Upravnog odbora Uprave za indirektno-
neizravno oporezivanje



Босна и Херцеговина
Одјељење за макроекономску анализу
Управног одбора Управе за indirektno-
опорезивање

Macroeconomic Unit of the Governing Board of the Indirect Tax Authority

Oma Bilten



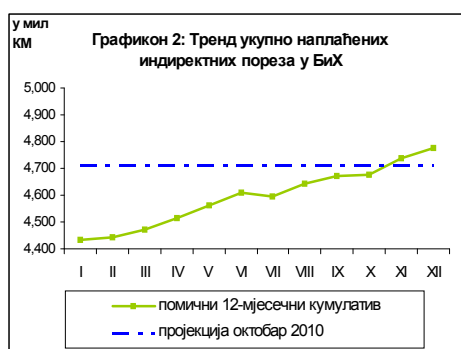
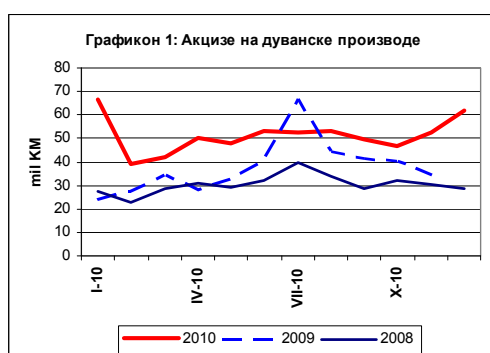
broj
број
number

66

• Januar 2011 • Siječanj 2011 • **Јануар 2011** • January 2011 •

Уз овај број

Иза нас је фискална 2010.година. На наплату прихода од индиректних пореза у 2010.г. утицали су броји фактори, на првом мјесту, макроекономски трендови у БиХ и земљама из окружења и ЕУ, које су најзначајнији економски партнер БиХ. Поред тога, наплата прихода од индиректних пореза у 2010.г. је била у значајном степену детерминисана ефектима примјене Закона о акцизама и Споразума о стабилизацији и придруживању са ЕУ. Због почетка примјене новог Закона о акцизама половином 2009. године ефекти увођења додатне путарине за аутопутеве остварили су се само у првом полугодишту 2010.г., док су ефекти повећања посебне акцизе на цигарете били распоређени током цијеле 2010.г. Динамика ефеката прихода од акциза била је значајно одређена и пословним одлукама компанија из дуванске индустрије, те су највећи приходи забиљежени у јануару, након повећања стопе посебне акцизе 1.1.2010., и у децембру 2010.г., пред ново повећање стопе 1.1.2011. (Графикон 1).



Турбулентна кретања наплате прихода од индиректних пореза су се стабилизовала тек пред крај године, захваљујући расту цијена који је довео до раста *ad valorem* прихода и расту прихода од акциза пред ново повећање посебне акцизе 1.1.2011.године. Висок раст прихода у посљедња два мјесеца је довео до раста прихода од индиректних пореза од 8,3% на годишњем нивоу, што је за 2,2% изнад конзервативне пројекције Одјељења из октобра 2010.године (Графикон 2). У овом броју билтена доносимо анализу наплате индиректних пореза у 2010.г. на основу прелиминарног извјештаја УИО, а у наредним билтенима, према уобичајеној пракси до сада, детаљније ћемо анализирати трендове код појединих врста индиректних пореза.

др Динка Антић
шеф Одјељења

Садржај:

Наплата прихода од индиректних пореза у 2010	2
Правило поријекла у преференцијалној трговини	9
Консолидовани извјештаји: БиХ, ентитети, ЈР, I-XI 2010.г.	14
Консолидовани извјештаји: Кантони	16

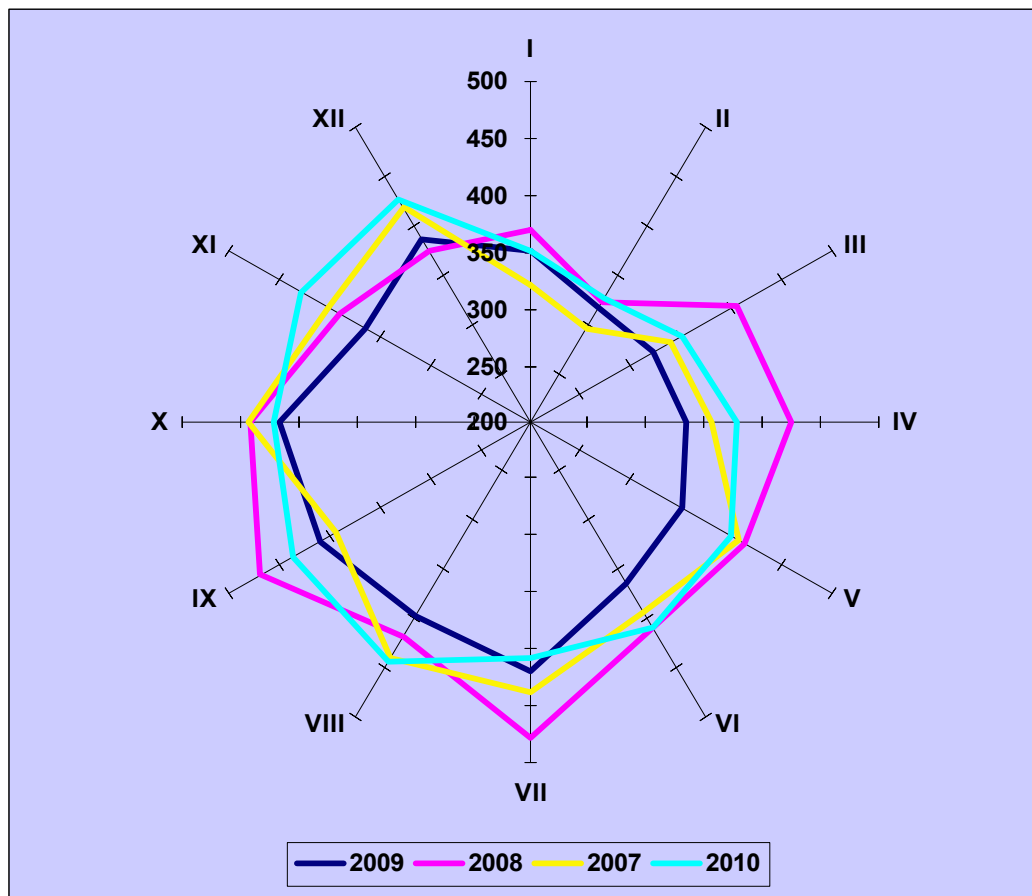
техничка обрада : Сулејман Хасановић, IT сарадник

Наплата прихода од индиректних пореза у 2010

(припремила: др Динка Антић)

УКУПНИ ПРИХОДИ

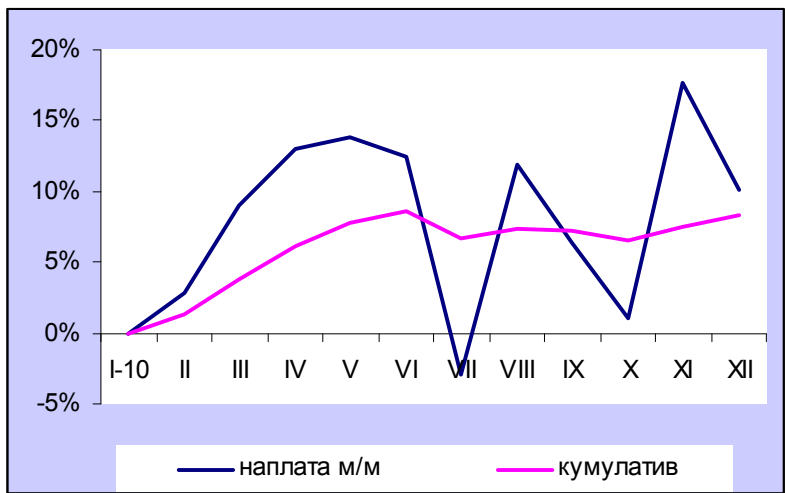
Према прелиминарном извјештају у 2010.г. УИО је наплатила 4,801 млрд КМ нето прихода од индиректних пореза. У односу на 2009.г. наплата је већа за 8,3%. Наведени подаци укључују и неусклађене приходе¹ у износу од 25, 607 мил КМ, који се неће узимати у обзир у дијелу текста у којем се приходи анализирају по врстама.



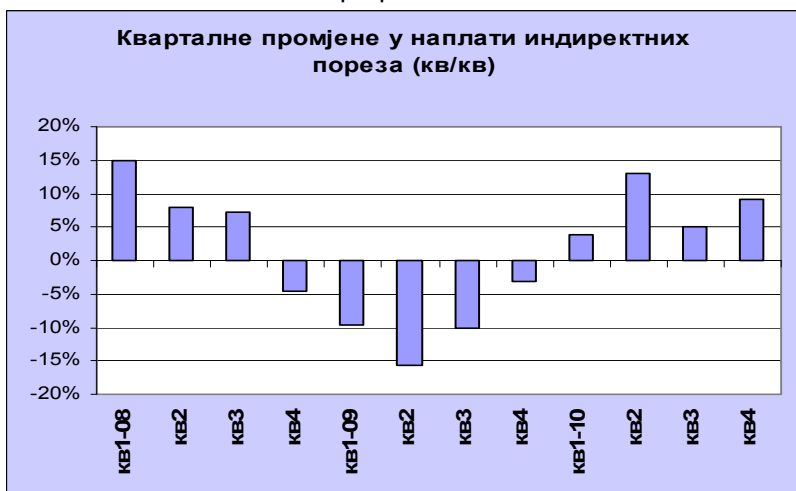
Графикон 1

Раст прихода изнад пројектованих резултат је снажног раста наплате посљедња два мјесеца 2010.г. (Графикон 1). И поред снажних мјесечних осцилација према кретању кумулатива може се закључити да је 2010.г. обиљежио стабилан раст прихода од индиректних пореза, изнад раста потрошње и економских активности (Графикон 2). Тиме је само потврђена чињеница да порези на потрошњу у вријеме кризе падају брже од економске активности, а да у вријеме економског успона расту брже од раста економије. И графички преглед кварталних поређења указује да је постигнут стабилан раст у наплати прихода од индиректних пореза, с тим да је снажнији раст у другом кварталу био очекиван због ефеката примјене новог Закона о акцизама у дијелу наплате додатне путарине (Графикон 3).

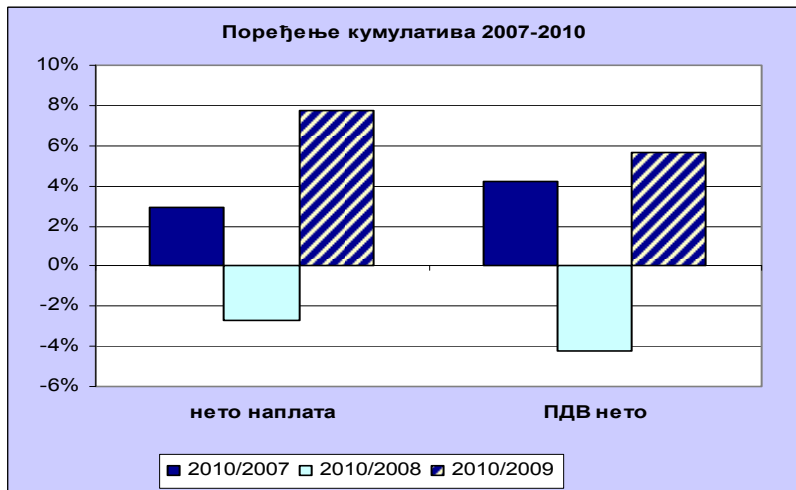
¹ Неусклађени приходи подразумевају наплаћене приходе који нису могли бити „упарени“ са одговарајућим пријавама и декларацијама које су евидентиране у осталим модулима ИТ система УИО (ПДВ, акцизе,...).



Графикон 2



Графикон 3



Графикон 4

Међутим, и поред веће наплате за сса 364 мил КМ у 2010.г. ниво наплате из 2008.г. још није достигнут, поготово кад се пореди наплата ПДВ-а (Графикон 4). Јаз у укупно наплаћеним

Бања Лука: Бана Лазаревића, 78 000 Бања Лука, Тел/факс: +387 51 335 350, Е-mail: oma@uino.gov.ba
 Сарајево: Ђоке Мазалића 5, 71 000 Сарајево, Тел:+387 33 279 553, Факс:+387 33 279 625, Web: www.oma.uino.gov.ba

приходима је нешто мањи (-2,7%) у односу на јаз у наплати ПДВ-а (-4,2%) због ефеката Закона о акцизама. С друге стране, због неизмијењене политике ПДВ-а кретање наплате ПДВ-а је добар показатељ раста потрошње.

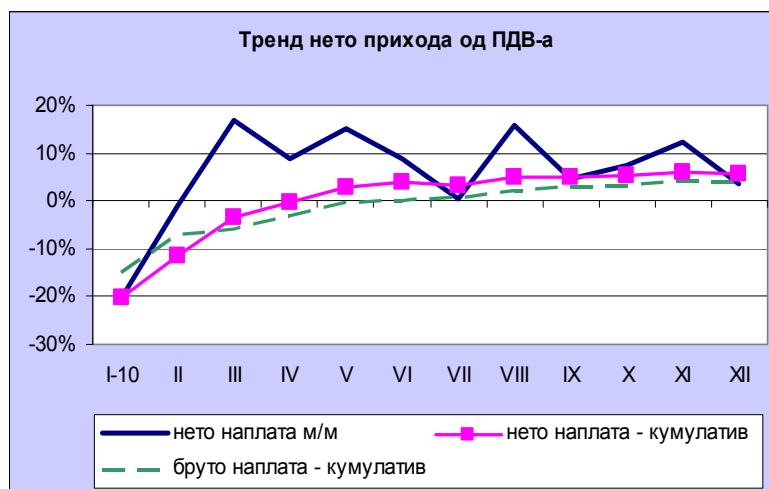
АНАЛИЗА ПО ВРСТАМА ПРИХОДА

Табела 1

	XII 2010/ XII 2009	кумулатив 2010/09
Укупно	12,87%	8,33%
царина	7,92%	-4,97%
ПДВ	3,73%	5,68%
акцизе	36,54%	17,29%

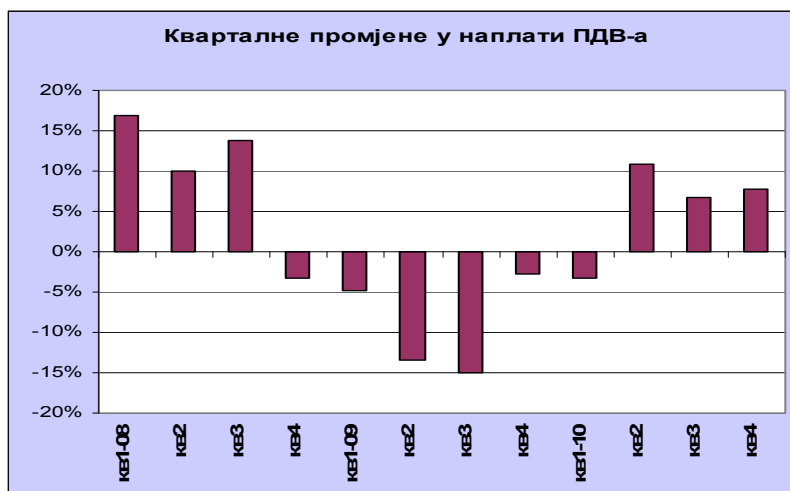
ПДВ

И поред мјесечних осцилација приходи од ПДВ-а у другој половини 2010.г. су задржали стабилан тренд раста (Графикони 5–7).

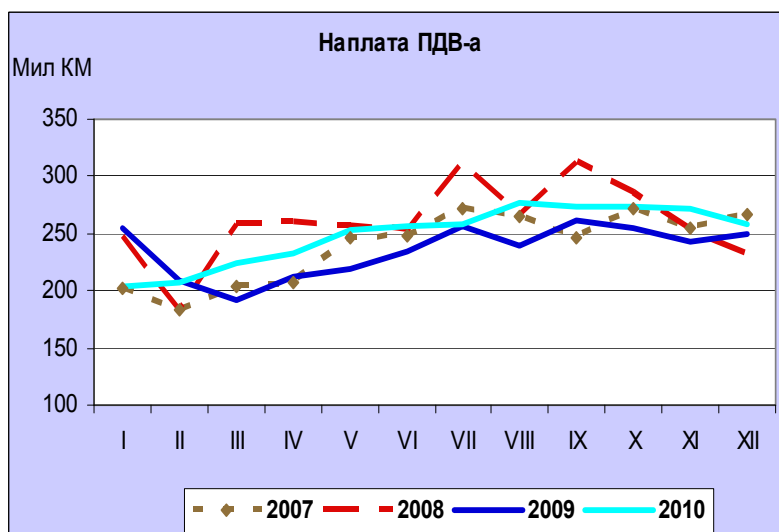


Графикон 5

Већа наплата нето ПДВ-а у односу на 2009.г. резултат је и мање исплаћених поврата ПДВ-а. Удио поврата ПДВ-а у односу на бруто приходе (ПДВ-е и укупне) је смањен (Табела 2). С друге стране смањен је и удио поврата ПДВ-а исплаћеним обвезницима у укупним повратима ПДВ-а. То је резултат снажног раста поврата ПДВ-а по основу међународних пројеката у посљедње двије године, али и смањења инвестиција и економских активности које подразумијевају дуге периоде улагања или сезонски карактер дјелатности. Изненађујуће, снажан раст извоза у 2010.г. није генерирао значајнији пораст поврата ПДВ-а обвезницима.



Графикон 6



Графикон 7

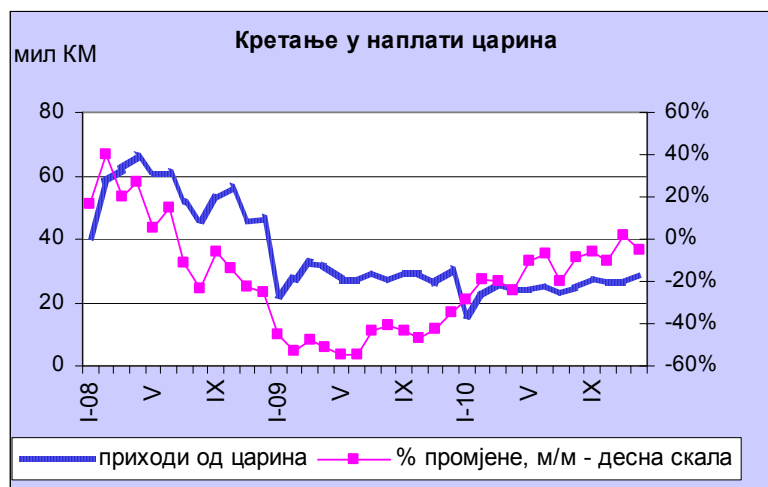
Табела 2

	2006	2007	2008	2009	2010
% поврата ПДВ у односу на бруто ПДВ	12.13%	17.71%	22.97%	20.60%	19.39%
% укупних поврата ПДВ у односу на бруто приходе од индиректних пореза	7.68%	11.73%	15.91%	14.18%	12.99%
Просјечни мјесечни износ поврата ПДВ-а (мил КМ)	34	51	76	61	59
Удио поврата ПДВ-а обвезницима у укупним повратима ПДВ-а	93.80%	93.73%	95.12%	90.43%	89.65%

Царина

У току 2010.г. дошло је до значајног успоравања пада ових прихода и поред раста увозних цијена крајем године. Разлог је планирана динамика укидања царина на увоз робе поријеклом из ЕУ, према којој је већ велики дио увоза под бесцаринским режимом (Графикон 8-9).

Бања Лука: Бана Лазаревића, 78 000 Бања Лука, Тел/факс: +387 51 335 350, Е-mail: oma@uino.gov.ba
 Сарајево: Ђоке Мазалића 5, 71 000 Сарајево, Тел:+387 33 279 553, Факс:+387 33 279 625, Web: www.oma.uino.gov.ba



Графикон 8



Графикон 9

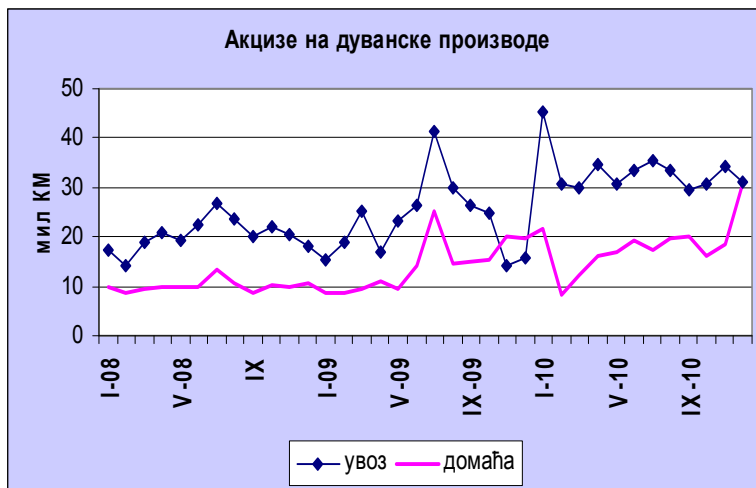
Акцизе

Табела 3

	XII 2010 / XII 2009	2010/2009
укупно дуван	74,17%	37.07%
дуван увоз	97,13%	43.62%
дуван домаћи	55,69%	26.41%
деривати нафте	10,15%	3.61%
кафа	-27,97%	-13.38%
алкохол, алкохолна и безалкохолна пића, вино, пиво	7,39%	-2.72%
путарина	7,50%	22.69%

Мјесец децембар је донио енорман раст прихода од акциза на дуван. Ова појава се може објаснити повећањем стопа посебне акције од 1.1.2011.г. и гомилањем залиха означеним „старим“ маркицама са цијеном из 2010. које ће се продавати по новим цијенама. Охрабрују повољни трендови код прихода од акциза на деривате нафте, који су, након

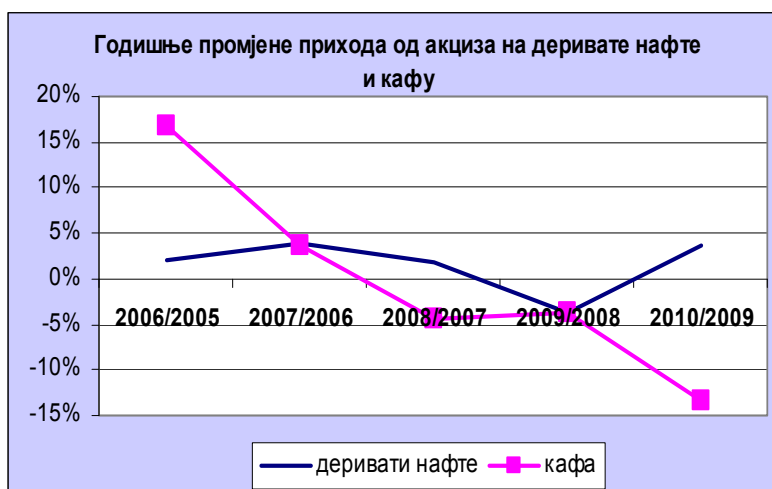
снажних мјесечних турбуленција, на нивоу године већи за 3,61%. То је уједно показатељ повољних токова у економији у другом полугодишту 2010.г. С друге стране, код кафе је забиљежен озбиљан пад прихода, док је боља наплата прихода од акциза на алкохол, пиво, алкохолна и безалкохолна пића посљедњих мјесеци ублажила укупан негативан резултат за 2010.г. (Графикони 10-12).



Графикон 10



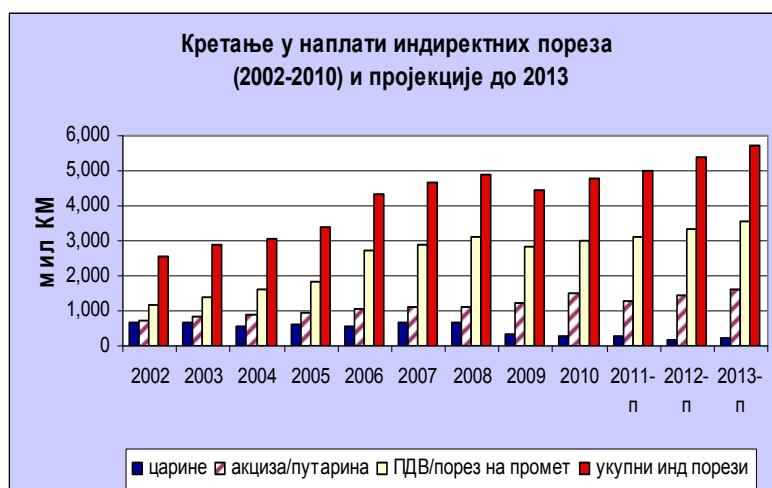
Графикон 11



Графикон 12

ЗАКЉУЧАК

- 2010.г. је донијела опоравак прихода од индиректних пореза и њихов раст од 8,3%. Према процјенама очекује се да ће се ниво прихода из 2008.г. достићи у 2011.години.² (Графикон 13).
- Нето ефекти у 2010.г. износе сса 364 мил КМ.
- Највећи дио пораста прихода (око 6%) односи се на приходе од акциза на дуванске производе, додатну путарину и припадајући ПДВ усљед измјена у политици акциза у 2010.години.
- Преостали дио раста прихода ПДВ који је везан за пораст потрошње износи сса 130 мил КМ.
- С обзиром да на силазни тренд наплате прихода од акциза на кафу није заустављен ступањем на снагу новог Закона о акцизима потребно је анализирати модел опорезивања кафе акцизом и његову оперативну примјену.



Графикон 13

² Више о пројекцијама прихода од индиректних пореза у периоду (2011-2013) у Билтену бр. 64-65, децембар 2010.
 Бања Лука: Бана Лазаревића, 78 000 Бања Лука, Тел/факс: +387 51 335 350, Е-mail: oma@uino.gov.ba
 Сарајево: Ђоке Мазалића 5, 71 000 Сарајево, Тел:+387 33 279 553, Факс:+387 33 279 625, Web: www.oma.uino.gov.ba

Правило поријекла у преференцијалној трговини

(Припремила: Александра Регоје)

УВОД

Тзв. „скретање трговине“ представља појаву када увоз улази у зону слободне трговине преко земље која има најнижу царинску стопу. Да би се спријечило да увоз из других земаља користи предности чланица преференцијалног споразума користи се **правило поријекла производа**. Уколико је производ у потпуности произведен у једној земљи, онда му се лако одређује поријекло. Међутим, одређени производи могу садржавати репродукционе материјале из земаља које нису чланице преференцијалног споразума (у даљем тексту: „треће земље“). Такође се производи могу дорађивати у трећим земљама. Сматра се да производ води поријекло из одређене земље уколико је у њој прешао довољан степен обраде.

УСЛОВИ ПРЕФЕРЕНЦИЈАЛНОГ ПОРИЈЕКЛА

Не постоји општи концепт правила којима се утврђује испуњавање услова преференцијалног поријекла, него земље дефинишу властита правила, која се могу значајно разликовати. Испуњавање наведеног услова се углавном одређује на основу једног од сљедећа три критеријума:

1. Промјена царинске класификације

Ово правило поријекла се углавном користи у преференцијалним споразумима ЕУ, да би се утврдило да ли је производ довољно прерађен.

2. Критеријум додате вриједности

Вриједност увезених инпута у финалном производу не прелази утврђени проценат вриједности производа.

3. Правила која се односе на специфичне прераде производа

За неке производе, првенствено текстилне, правило поријекла предвиђа специфичну прераду, да би се производ квалификовао за преференцијални третман.³

Степен рестриктивности појединих правила тешко се може одредити без дубље анализе. Нпр, није јасно да ли је критеријум одређеног процента додате вриједности производа више или мање рестриктиван од критеријума промјене царинске класификације.⁴ Чак и примјена истог критеријума може бити у различитој мјери рестриктивна по различитим индустријским гранама (нпр. зависно од удјела репродукционог материјала у вриједности производње; степена обраде потребног за промјену царинске класификације и сл).

Кумулација је појам који се користи да опише систем који омогућује производима једне земље да испуне услове за добијање статуса домаћег поријекла, у случају када се у њиховој производњи користе инпути из друге земље. Може се примијенити само у случају земаља које имају идентична правила поријекла.

Билатерална кумулација је систем успостављен између двије земље, гдје споразум о слободној трговини или неки други аранжман садржи одредбе који дозвољавају кумулацију поријекла. Кумулација омогућује да се материјали поријеклом из једне земље користе у производњи у другој земљи, а да, под условом довољног степена прераде, коначан производ има статус преференцијалног поријекла. Билатерална кумулација подстиче већу међусобну размјену.

³ Р. Ковачевић, „Савремене тенденције у светској привреди“, Београд 2004

⁴ Р. Ковачевић, *ibid*.

Дијагонална кумулација постоји између више земаља које имају споразум о слободној трговини, а који садржи идентична правила преренцијалног поријекла. Стицање поријекла на основу дијагоналне кумулације могуће је у случају када се готови производи извозе у једну или више уговорних земаља. У овом случају се материјали поријеклом из било које од уговорних страна сматрају материјалом земље у којој се користе и прерађују у готов производ.

СЕФТА И СПРАЗУМ СА ЕУ

Европска Унија је 20. фебруара 2010. објавила напомену о земљама уговорница ЦЕФТА које су укључене у процес стабилизације и придруживања, а које имају могућност примјене дијагоналне кумулације поријекла робе. Датум почетка примјене дијагоналне кумулације са Босном и Херцеговином је 1.7.2008. године, када је ступио на снагу Привремени споразум о стабилизацији и придруживању са ЕУ.

Табела.1. Датум примјене протокола о правилу поријекла које обезбјеђује дијагоналну кумулацију између Европске Уније, Албаније, БиХ, Хрватске, Македоније, Црне Горе, Србије и Турске

	ЕУ	АЛ	БА	ХР	МК	МЕ	РС	ТР
ЕУ		01.01.2007.	01.07.2008.		01.01.2007.	01.01.2008.	08.12.2009.	
АЛ	01.01.2007.		22.11.2007.	22.08.2007.	26.07.2007.	26.07.2007.	24.10.2007.	
БА	01.07.2008.	22.11.2007.		22.11.2007.	22.11.2007.	22.11.2007.	22.11.2007.	
ХР		22.08.2007.	22.11.2007.		22.08.2007.	22.08.2007.	24.10.2007.	
МК	01.01.2007.	26.07.2007.	22.11.2007.	22.08.2007.		26.07.2007.	24.10.2007.	01.07.2009.
МЕ	01.01.2008.	26.07.2007.	22.11.2007.	22.08.2007.	26.07.2007.		24.10.2007.	01.03.2010.
РС	08.12.2009.	24.10.2007.	22.11.2007.	24.10.2007.	24.10.2007.	24.10.2007.		
ТР					01.07.2009.	01.03.2010.		

Легенда: АЛ-Албанија, БА-Босна и Херцеговина, ХР-Хрватска, МК-Македонија, МЕ-Црна Гора, РС- Србија, ТР- Турска

Извор: *Official Journal of the European Union, C 44/6, 20 February 2010*

Приликом извоза у земље Европске уније, производима поријеклом из Босне и Херцеговине сматрају се производи који садрже материјале поријеклом из:

1. Европске уније,
2. Македоније,
3. Црне Горе,
4. Албаније,
5. Србије.

Услов за кумулацију поријекла је испуњен уколико је обрада или прерада на материјалима са поријеклом из наведених земаља већа од недовољних поступака обраде или прераде дефинисаних чланом 7. Протокола 2 Привременог споразума о слободној трговини БиХ и Европске уније.

ЕФЕКТИ ЛИБЕРАЛИЗАЦИЈЕ ТРГОВИНЕ НА ЈАВНЕ ПРИХОДЕ БИХ

За потребе провођења Привременог споразума о трговини и трговинским питањима између Босне и Херцеговине и Европске уније, слједећи производи сматрају се производима поријеклом из БиХ:

- производи у цијелости добивени у БиХ,
- производи добивени у БиХ који укључују материјале који нису у цијелости тамо добивени, под условом да су ти материјали прошли довољну обраду или прераду у БиХ.

Извоз из робе поријеклом Босне и Херцеговине у Европску унију је значајно либерализован већ 2000. године, када је ЕУ одобрила аутономне трговинске мјере, омогућавајући за највећи дио извоза да може бити пласиран на тржиште Европске уније без царина и количинских ограничења. Наредне, 2001. године, БиХ је потписала са ЕУ билатерални споразум о трговини текстилним производима којим су укинута ограничења на извоз текстилних производа поријеклом из БиХ.⁵

Кључна увозна тржишта Босне и Херцеговине су земље Европске уније са којима се примјењује Привремени споразум о стабилизацији и придруживању, потписнице СЕФТА 2006 споразума, те земље са којима БиХ има потписан споразум о слободној трговини (Турска). Преко 75% увоза у БиХ потиче из наведених земаља (графикон 1).

Са друге стране, на увоз поријеклом из истих је у првом полугодишту ове године наплаћено мање од 50% укупних царинских дажбина.⁶ Обзиром да је у току прелазни период укидања/смањивања царинских стопа на увоз поријеклом из ЕУ, очекује се да ће у наредним годинама тај проценат бити још мањи.⁷



Графикон 1

Извор: Агенција за статистику БиХ

Обзиром да су потписнице СЕФТА 2006 и претходно биле земље потписнице уговора о слободној трговини, почетак примјене овог Споразума није имао значајније ефекте на убирање прихода од царина.

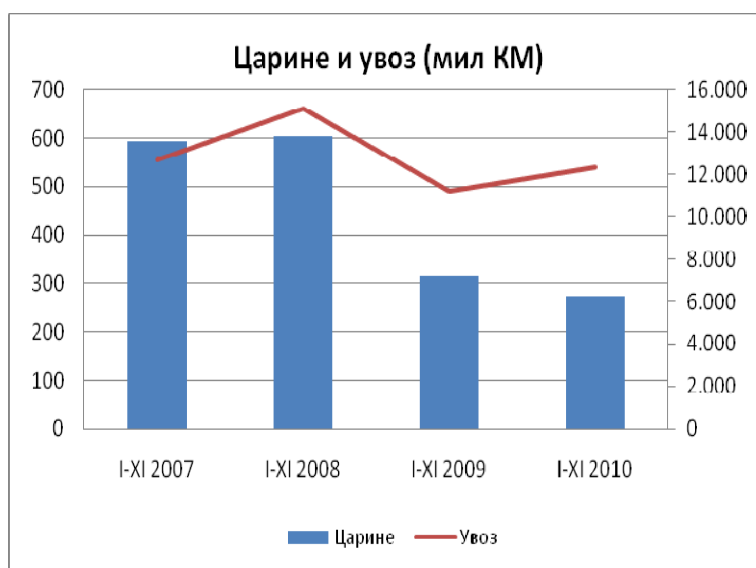
⁵ Више о спољнотрговинској размјени са ЕУ у „Трговински аспекти споразума о стабилизацији и придруживању“, Министарство вањске трговине и економских односа БиХ, Сарајево, јуни 2010

⁶ Треба имати у виду да производи могу остварити повластице једино уз предочавање доказа о поријеклу (потврде о кретању робе EUR 1 или изјаве на рачуну – у складу са одредбама споразума)

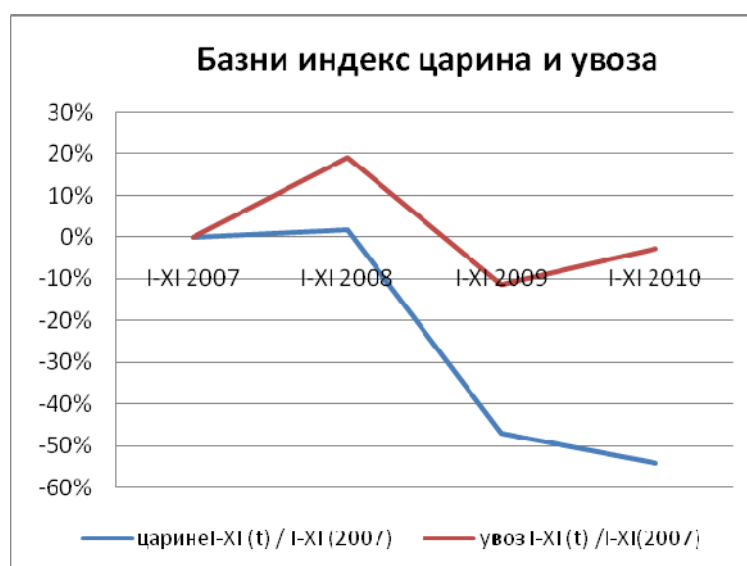
⁷ Уз услов задржавања непромијењене структуре и поријекла увоза.

Са друге стране, примјена Споразума о стабилизацији и придруживању са ЕУ имала је снажне ефекте на јавне приходе. Однос наплаћених царина и вриједности увоза се више него преполовио у односу на базну 2007. годину, када нису биле на снази одредбе Споразума са ЕУ. Ако посматрамо период од првих једанаест мјесеци ове године у односу на исти период 2007. године, можемо закључити да је на готово једнаку вриједност укупног увоза у БиХ (-2,8 % I-XI 2010/I-XI 2007), наплаћено за 54% мање прихода од царина (графикони 2 и 3).

Ипак, либерализацију трговине и правила преференцијалног поријекла не треба анализирати само по учинку на јавне приходе. Утицај на економски раст и конкурентност на домаћем тржишту, ефекти на спољнотрговински дефицит, ефекти стварања и скретања трговине у односу на остатак свијета, те бројни други позитивни и негативни ефекти, предмет су дубљих и опсежнијих анализа.



Графикон 2



Графикон 3

Консолидовани извјештаји

(припремиле: Александра Регоје и Мирела Кадиф)

Табела 1. (Консолидовани извјештаји: БиХ, ентитети, ЈР)

1. Консолидовани извјештај укључује:

- приходе од индиректних пореза које прикупља Управа за индиректно опорезивање на Јединствени рачун,
- трансфере са Јединственог рачуна УИО за сервисирање спољног дуга,
- трансфере са Јединственог рачуна УИО за финансирање Брчко Дистрикта, кантона, општина и Дирекција за путеве,
- приходе и расходе буџета институција Босне и Херцеговине,
- приходе и расходе буџета Федерације БиХ,
- приходе и расходе буџета Републике Српске.

Табеле 2.1. – 2.3. (Консолидовани извјештаји: кантони)

1. Консолидовани извјештај укључује:

- Приходе и расходе буџета кантона
- Приходе и расходе буџета припадајућих општина

2. Нето финансирање се односи на разлику примљених зајмова и њихове отплате

БиХ, ентитети и ЈР, I-XI, 2010.

	I	II	III	IV	V	VI	VII	VIII	IX	X	XI	Укупно
Приходи	397,9	375,9	424,9	535,1	445,5	461,5	488,5	497,6	503,0	546,8	491,8	5.168,5
Порески приходи	368,0	344,7	391,2	446,3	420,9	432,5	427,5	464,7	457,0	459,6	451,8	4.664,1
Индиректни порези	351,0	325,1	351,2	378,0	399,9	410,0	407,2	444,6	435,8	420,7	428,7	4.352,2
ПДВ	203,2	206,9	223,5	232,2	252,9	255,8	257,3	277,7	273,8	273,7	272,5	2.729,4
ПДВ на увозе	104,7	150,9	175,3	182,1	187,1	195,5	197,5	198,9	204,6	194,8	204,8	1.996,3
ПДВ обавеза према ПДВ пријавама	145,9	114,5	97,3	108,1	122,8	106,9	124,0	137,0	132,8	129,4	129,2	1.347,8
ПДВ према аутоматском разрезу од стане УИО	0,0	0,0	0,0	0,0	0,1	0,0	0,0	0,0	0,1	0,1	0,0	0,3
ПДВ једнократне уплате	0,2	0,2	0,0	0,0	0,2	0,4	0,2	0,1	0,1	0,2	0,1	1,7
Остало	2,1	2,4	1,9	2,5	2,3	1,9	2,3	2,8	2,3	2,1	2,4	24,9
Поврат ПДВ	-49,8	-61,2	-51,0	-60,6	-59,6	-48,9	-66,7	-61,0	-66,2	-52,8	-64,0	-641,7
Царине	16,6	22,2	26,6	24,7	24,9	26,1	24,4	25,5	28,0	26,8	27,1	272,8
Порез на промет	0,0	0,0	0,0	0,0	0,0	0,0	0,0	0,0	0,0	0,0	0,0	0,0
Акциза	107,9	76,0	78,0	95,2	95,2	102,9	97,3	109,5	104,8	93,0	102,2	1.062,0
увозни пр.	65,2	52,5	54,9	61,6	57,6	61,7	65,9	67,4	59,0	58,7	65,1	669,6
у земљи	42,7	23,6	23,1	33,6	37,5	41,2	31,4	42,2	45,8	34,3	37,0	392,4
Путарина	23,0	19,2	22,3	25,6	26,6	24,4	27,9	31,1	28,1	26,1	26,3	280,6
Остало	1,1	1,2	1,8	1,5	1,3	1,5	1,6	1,4	1,4	1,3	1,4	15,3
Остали поврати	-0,8	-0,3	-0,9	-1,2	-1,1	-0,6	-1,2	-0,6	-0,3	-0,3	-0,7	-7,9
Директни порези	17,1	19,6	40,0	68,3	20,9	22,5	20,3	20,1	21,2	38,9	23,1	312,0
Приходи од пореза на добит	9,4	10,8	29,2	57,6	11,8	12,1	9,7	9,7	10,0	28,9	11,2	200,2
Приходи од пореза на доходак	7,1	8,1	9,9	9,8	8,3	9,5	9,6	9,4	10,4	9,1	11,0	102,1
Остали директни порези	0,6	0,7	1,0	0,9	0,9	0,9	1,0	1,0	0,9	0,9	0,9	9,7
Доприноси	0,0	0,0	0,0	0,0	0,0	0,0	0,0	0,0	0,0	0,0	0,0	0,0
Непорески приходи	27,7	29,3	32,6	88,5	22,7	28,7	29,5	29,7	25,3	35,4	32,7	382,3
Грантови	2,1	1,9	1,0	0,2	2,0	0,3	1,1	1,1	0,8	1,7	3,7	16,0
Остали приходи	0,0	0,0	0,0	0,1	0,0	0,0	30,5	2,1	20,0	50,0	3,5	106,2

	I	II	III	IV	V	VI	VII	VIII	IX	X	XI	Укупно
Расходи	417,5	334,2	508,2	473,1	463,0	572,8	467,0	493,9	615,6	544,4	514,2	5.403,7
Бруто плате и накнаде	106,7	109,0	120,7	119,1	119,2	157,9	101,7	120,3	119,5	139,2	126,1	1.339,3
Издаци за материјал и услуге	11,0	15,2	28,2	22,8	28,7	39,2	20,4	23,4	38,0	33,2	33,2	293,2
Субвенције и трансфери	79,7	71,3	176,2	138,4	114,4	158,1	131,4	121,9	199,6	151,7	123,7	1.466,4
Камате (домаће и стране)	2,5	3,7	11,0	5,2	9,0	18,3	1,6	6,1	19,2	7,0	18,7	102,2
Камате на ино-дуг	2,5	3,6	9,1	5,1	9,0	17,8	1,6	6,1	5,6	7,0	8,4	75,8
Камате на унутрашњи дуг	0,0	0,1	1,9	0,0	0,0	0,5	0,0	0,0	13,5	0,0	10,4	26,4
Остала текућа потрошња	6,6	12,7	12,1	18,4	21,6	20,9	11,6	15,6	24,6	11,8	17,7	173,5
Капитални издаци	12,2	12,3	17,3	5,1	6,4	18,0	11,4	8,8	11,9	11,6	11,4	126,2
Остали издаци	58,3	7,4	-27,2	10,1	9,3	13,5	12,2	8,9	26,5	16,2	19,7	155,0
Трансфери са ЈР	141,5	103,8	179,4	155,6	164,4	155,5	178,5	193,1	187,3	177,6	174,7	1.811,7
од чега: ФБиХ / кантони, општине, Дирекција за цесте	101,2	73,3	145,9	120,5	125,0	118,2	137,3	147,0	143,8	136,7	133,4	1.382,2
од чега: РС / градови, општине, ЈП "Путеви РС"	28,0	19,6	21,6	23,8	27,3	25,0	28,9	32,7	30,3	28,3	28,3	293,7
од чега: Брчко	12,4	11,0	11,9	11,3	12,1	12,4	12,4	13,4	13,3	12,6	13,0	135,8
Примљене отплате датих зајмова (нето) и капитални добици	-1,0	-1,2	-9,5	-1,6	-10,0	-8,6	-1,7	-4,2	-11,1	-3,9	-10,9	-63,7
Биланс	-19,6	41,7	-83,3	62,0	-17,4	-111,2	21,5	3,7	-112,6	2,4	-22,4	-235,2
Финансирање	19,6	-41,7	83,3	-62,0	17,4	111,2	-21,5	-3,7	112,6	-2,4	22,4	235,2

Табела 1.

Сарајевски кантон, I-IX, 2010.

		I	II	III	IV	V	VI	VII	VIII	IX	I-IX 2010
1	Приходи (11+12+13+14)	54.338.148	52.550.715	57.720.580	69.914.589	58.026.539	53.422.855	61.587.526	63.622.823	65.495.174	536.678.950
11	Приходи од пореза	44.245.090	41.306.346	44.676.053	51.198.349	46.975.036	44.764.486	50.336.417	51.364.064	55.575.805	430.441.646
	Порези на доходак и добит	10.594.976	10.108.612	13.851.682	15.851.346	10.496.101	10.284.131	11.061.263	9.838.174	11.851.918	103.938.203
	Порез на имовину	2.224.259	4.556.217	3.030.127	2.429.503	2.121.028	2.523.598	2.122.160	1.970.072	4.718.904	25.695.868
	Индиректни порези	31.353.728	26.559.734	27.707.376	32.729.767	34.293.856	31.893.852	37.127.930	39.479.511	38.943.208	300.088.960
	Остали порези	72.127	81.783	86.868	187.734	64.051	62.905	25.064	76.308	61.775	718.615
12	Непорески приходи	9.072.392	10.091.903	11.490.828	15.993.251	9.627.217	7.319.044	9.035.068	9.499.318	8.153.258	90.282.279
13	Грантови	1.020.666	862.641	974.048	2.414.438	1.424.287	1.049.500	1.926.216	2.179.792	1.475.886	13.327.475
14	Остали приходи	0	289.825	579.650	308.550	0	289.825	289.825	579.650	290.225	2.627.550
2	Расходи (21+22)	48.722.900	52.992.432	57.093.023	61.774.573	63.136.592	57.637.825	66.237.360	56.726.632	64.790.553	529.111.891
21	Текући издаци	48.822.455	53.054.130	57.169.905	61.672.835	62.729.000	57.738.106	65.353.746	56.793.896	64.673.707	528.007.780
	Бруто плате и накнаде	22.960.317	23.471.521	23.860.303	24.180.848	23.978.248	23.896.521	26.723.411	22.794.733	23.586.917	215.452.819
	Издаци за материјал и услуге	3.289.167	6.012.171	6.011.037	6.493.410	5.976.393	5.477.088	5.182.990	4.106.241	5.516.371	48.064.867
	Грантови	22.541.471	23.568.486	27.247.373	30.987.035	32.713.653	27.945.680	33.320.918	29.657.265	35.483.993	263.465.873
	Издаци за камате и остале накнаде	31.501	1.953	51.193	11.542	60.706	418.817	126.426	235.657	86.426	1.024.221
	Дознаке нижим потрошачким јединицама	0	0	0	0	0	0	0	0	0	0
22	Нето позајмљивање*	-99.555	-61.698	-76.882	101.738	407.592	-100.280	883.614	-67.264	116.846	1.104.111
3	Нето набавка нефинансијских средстава	60.521	209.765	572.111	2.944.809	1.523.319	156.997	1.787.045	4.828.883	2.440.803	14.524.253
4	Владин суфицит/дефицит (1-2-3)	5.554.728	-651.483	55.445	5.195.207	-6.633.371	-4.371.967	-6.436.879	2.067.308	-1.736.182	-6.957.194
5	Нето финансирање**	-91.026	-9.722	-276.674	-9.722	-99.566	-10.031	33.714.888	-9.722	-273.955	32.934.469

Табела 2.1.

Унско-сански кантон, I-IX, 2010.

		I	II	III	IV	V	VI	VII	VIII	IX	I-IX 2010
1	Приходи (11+12+13+14)	18.648.221	15.480.295	17.244.905	20.105.515	19.542.741	19.860.037	20.371.571	21.310.822	20.070.877	172.634.985
11	Приходи од пореза	14.407.195	12.536.359	13.513.640	15.908.737	15.454.998	15.086.450	16.452.961	17.312.141	16.146.057	136.818.538
	Порези на доходак и добит	1.349.476	1.472.730	2.174.561	2.104.626	1.765.427	1.495.546	1.399.499	1.369.382	1.167.208	14.298.454
	Порез на имовину	523.039	556.445	358.543	556.447	358.758	355.363	396.948	272.909	292.219	3.670.671
	Индиректни порези	12.530.795	10.504.506	10.975.835	13.246.075	13.328.109	13.233.954	14.653.662	15.668.310	14.686.016	118.827.261
	Остали порези	3.886	2.679	4.701	1.589	2.704	1.588	2.851	1.541	615	22.153
12	Непорески приходи	3.015.866	2.832.979	3.366.613	3.792.190	3.287.808	3.751.310	3.652.473	3.039.213	3.124.877	29.863.329
13	Грантови	1.225.160	110.957	364.652	404.588	799.936	1.022.277	266.137	815.816	799.943	5.809.466
14	Остали приходи	0	0	0	0	0	0	0	143.652	0	143.652
2	Расходи (21+22)	12.839.992	17.370.140	18.208.180	20.101.851	19.761.455	22.494.732	16.646.314	18.242.659	19.035.507	164.700.828
21	Текући издаци	12.839.992	17.370.140	18.209.895	20.101.851	19.761.455	22.455.923	16.646.314	18.242.659	19.035.507	164.663.734
	Бруто плате и накнаде	11.046.507	11.611.301	11.195.059	13.486.927	11.247.131	11.708.904	10.171.082	10.857.909	11.606.056	102.930.875
	Издаци за материјал и услуге	1.027.810	1.390.128	1.420.665	2.082.209	2.103.804	2.651.761	1.932.078	1.632.752	2.337.380	16.578.586
	Грантови	397.889	3.016.701	3.200.605	2.923.370	4.910.733	4.026.443	3.805.280	4.098.745	4.912.085	31.291.851
	Издаци за камате и остале накнаде	15.724	90.776	98.609	94.812	106.966	123.167	53.864	37.231	79.851	700.999
	Дознаке нижим потрошачким јединицама	352.062	1.261.234	2.294.957	1.514.534	1.392.821	3.945.648	684.010	1.616.022	100.135	13.161.423
22	Нето позајмљивање*	0	0	-1.715	0	0	38.809	0	0	0	37.094
3	Нето набавка нефинансијских средстава	102.275	483.704	328.660	479.836	907.881	606.788	1.094.613	872.024	619.285	5.495.065
4	Владин суфицит/дефицит (1-2-3)	5.705.954	-2.373.549	-1.291.934	-476.172	-1.126.594	-3.241.483	2.630.645	2.196.139	416.086	2.439.092
5	Нето финансирање**	-17.891	-51.671	-39.948	5.953.112	-43.100	783.335	-77.560	-30.460	505.685	6.981.501

Табела 2.2.

Зеничко-добојски кантон, I-IX, 2010.

		I	II	III	IV	V	VI	VII	VIII	IX	I-IX 2010
1	Приходи (11+12+13+14)	25.033.261	20.595.980	22.857.811	25.622.965	25.982.414	26.428.393	28.720.747	29.293.287	31.035.400	235.570.260
11	Приходи од пореза	20.727.756	16.714.484	18.618.934	21.396.187	22.008.577	21.018.335	23.620.963	24.552.739	24.994.344	193.652.320
	Порези на доходак и добит	3.913.474	2.328.649	3.387.539	3.785.420	3.751.682	2.955.485	3.405.832	2.560.488	3.716.034	29.804.605
	Порез на имовину	421.861	359.758	447.126	644.236	503.518	547.407	466.794	474.724	682.475	4.547.899
	Индиректни порези	16.357.041	14.012.926	14.780.384	16.959.902	17.527.334	17.413.500	19.737.578	21.506.640	20.526.014	158.821.319
	Остали порези	35.380	13.151	3.885	6.629	226.042	101.943	10.759	10.888	69.821	478.497
12	Непорески приходи	3.913.739	3.652.546	4.141.169	3.469.262	3.883.612	4.892.461	4.171.535	3.559.522	4.909.890	36.593.736
13	Грантови	391.766	228.950	97.709	757.517	90.226	517.598	928.248	1.181.025	1.128.343	5.321.382
14	Остали приходи	0	0	0	0	0	0	0	0	2.823	2.823
2	Расходи (21+22)	19.733.437	24.682.767	26.190.435	24.312.986	26.552.812	26.661.475	21.183.213	25.111.690	31.321.641	225.750.456
21	Текући издаци	19.733.437	24.682.767	26.190.435	24.312.986	26.552.812	26.661.475	21.183.213	25.111.690	31.321.641	225.750.456
	Бруто плате и накнаде	13.293.411	13.967.153	14.851.148	13.768.551	14.019.974	14.232.353	12.375.518	12.689.143	17.610.842	126.808.094
	Издаци за материјал и услуге	3.183.167	4.531.133	5.469.972	4.462.097	3.687.609	4.480.162	3.068.854	3.674.925	4.455.069	37.012.989
	Грантови	3.177.737	6.041.915	5.563.609	6.002.510	8.697.274	7.698.106	5.489.285	8.561.317	8.922.618	60.154.372
	Издаци за камате и остале накнаде	66.113	6.773	6.263	6.764	6.761	6.931	193.464	61.950	10.077	365.097
	Дознаке нижим потрошачким јединицама	13.008	135.792	299.444	73.063	141.193	243.923	56.091	124.355	323.035	1.409.904
22	Нето позајмљивање*	0	0	0	0	0	0	0	0	0	0
3	Нето набавка нефинансијских средстава	909.397	612.170	518.772	934.236	1.140.217	2.152.442	2.142.608	1.950.121	2.215.213	12.575.176
4	Владин суфицит/дефицит (1-2-3)	4.390.427	-4.698.956	-3.851.395	375.743	-1.710.614	-2.385.524	5.394.926	2.231.476	-2.501.454	-2.755.371
5	Нето финансирање**	-123.127	-4.397	-30.000	-27.034	-20.534	0	-153.781	0	1.800.089	1.441.216

Табела 2.3.