

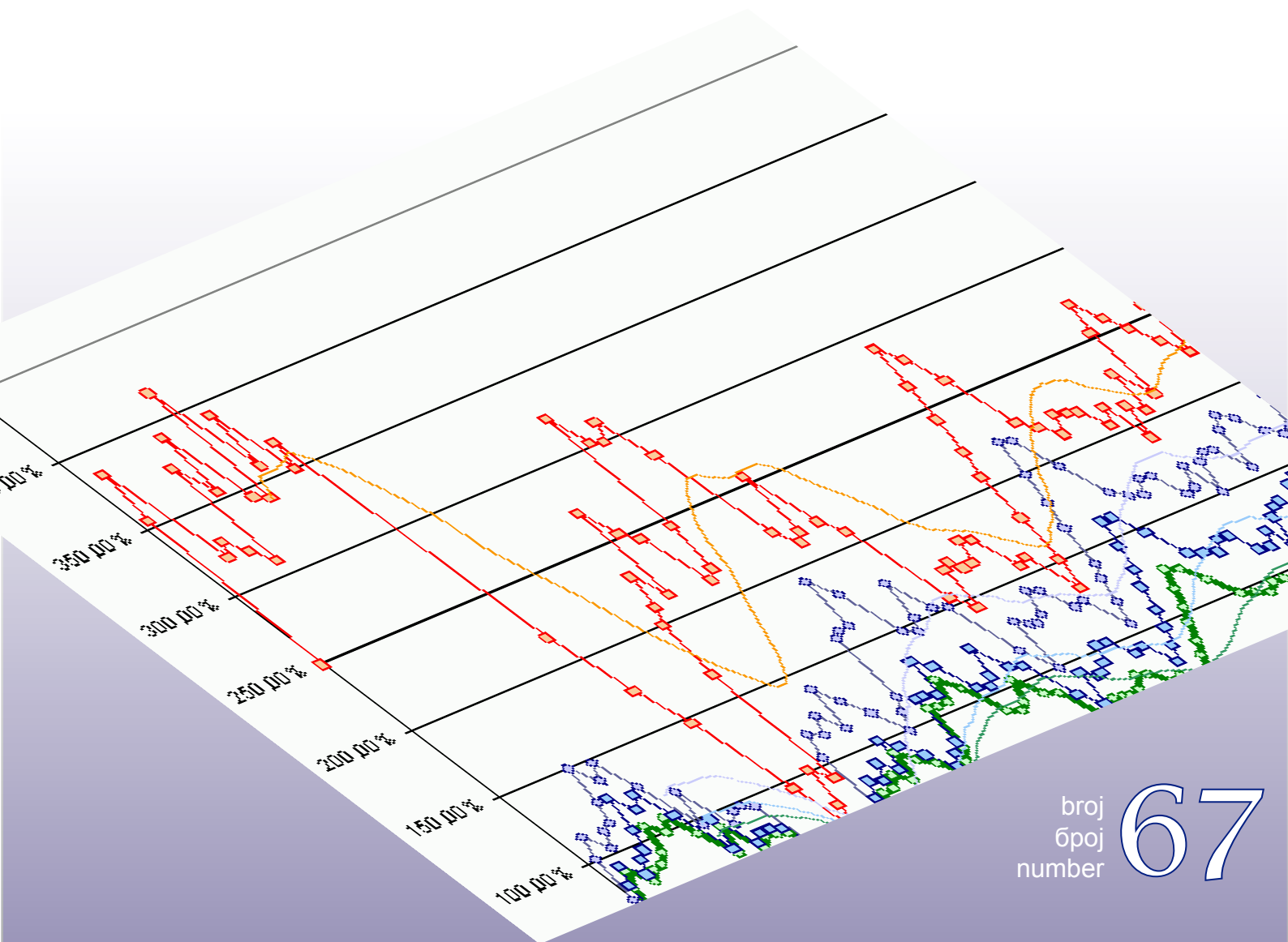
Bosna i Hercegovina
Odjeljenje za makroekonomsku analizu
Upravnog odbora Uprave za indirektno-
neizravno oporezivanje



Босна и Херцеговина
Одјељење за макроекономску анализу
Управног одбора Управе за indirektno-
опорезивање

Macroeconomic Unit of the Governing Board of the Indirect Tax Authority

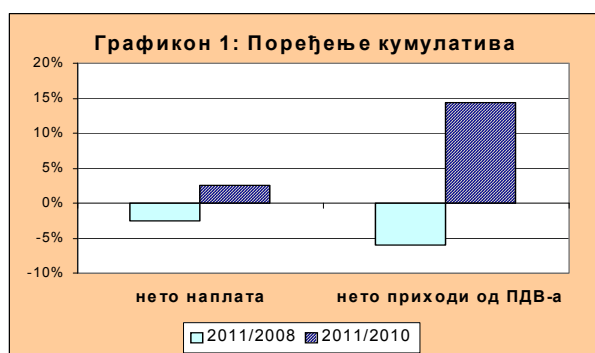
Oma Bilten



broj
број
number **67**

Уз овај број

Према прелиминарном извјештају УИО је у јануару 2011. наплатила, по одбитку поврата, 370 мил КМ индиректних пореза, што је за 1,31% више него у истом мјесецу 2010.г. За разлику од укупне наплате нето приходи од ПДВ-а су у јануару порасли за 14,3%. Према пројекцијама Одјељења очекује се да ће наплата у 2011. достићи ниво из преткризне 2008.г. Међутим, поређења са јануаром 2008.г. показује да је наплата прихода у јануару 2011 ипак била мања од наплате у истом мјесецу 2008. (Графикон 1). Висок раст прихода од ПДВ-а у јануару 2011. је неутрализован растом поврата од индиректних пореза у висини од 12,5% и падом прихода од акциза од 15,5%. Један од фактора смањења прихода од акциза јесте и смањење количине издатих акцизних маркица на цигарете у јануару 2011. (Графикон 2).



То је уједно и најнижа мјесечна количина забиљежена у протекле три године. Компаније из дуванске индустрије су у децембру 2010. неочекивано, пред повећање посебне акције 1.1.2011., повукле енормне количине акцизних маркица. То је довело до тога да је дио прихода од акциза на цигарете (+ припадајући ПДВ), који је планиран за 2011.г., реализован у 2010.г. повећавајући извршење прихода за фискалну 2010. Очекује се да ће се тржиште цигарета стабилизovati током 2011.године, будући да су елементи акцизне политике у БиХ познати и предвидљиви, док је ступањем на снагу нових виших минималних стопа акције на цигарете у ЕУ од 2011.г. сужен „маневарски простор“ за дампиншке цијене цигарета на БХ тржишту. Половина чланица ЕУ биће присиљена да повећа стопе акциза на цигарете како би их ускладиле са новим минималним стопама. То ће бити „окидач“ за велике дуванске компаније да редефинишу политику наступа на тржишту ЕУ, али и политике продаје на тржишту БиХ и земаља у окружењу.

др Динка Антић
шеф Одјељења

Садржај:

Кретање увоза и прихода од акциза на пиво, вино, алкохол и алкохолна пића у БиХ	2
Утицај кризе на пореску структуру у ЕУ	9
Робна размјена у периоду јануар-децембар 2010.г.	10
Из активности Одјељења	15
Консолидовани извјештаји: БиХ- Централна влада	16
Консолидовани извјештаји: Кантони	18

техничка обрада : Сулејман Хасановић, ИТ сарадник

Бања Лука: Бана Лазаревића, 78 000 Бања Лука, Тел/факс: +387 51 335 350, Е-mail: oma@uino.gov.ba
Сарајево: Ђоке Мазалића 5, 71 000 Сарајево, Тел:+387 33 279 553, Факс:+387 33 279 625, Web: www.oma.uino.gov.ba

Кретање увоза и прихода од акциза на пиво, вино, алкохол и алкохолна пића у БиХ

(припремио: Александар Ескић, макроекономиста у Одјељењу)

Увод

Текст који слиједи наставља се на чланак из Билтена бр. 64-65. Другим ријечима, и даље су нам у фокусу пиво, вино, алкохол и алкохолна пића, у првом реду обим и вриједност увоза као и приходи од акцизне обавезе на ове производе закључно са децембром 2010. године. Свакако, анализирали смо и просјечну цијену која, с једне стране, рефлектује кретање цијена ових производа у земљама из којих се врши увоз, и са друге стране, преференције потрошача и дијела дохотка који су потрошачи спремни дати за задовољење потреба у смислу конзумирања ових производа. Истовремено, нудимо приказ динамике кретања прихода од акцизних обавеза на ове производе при томе разликујући увозну и домаћу акцизу. Опет напомињемо да се обрачун акцизне обавезе врши према количини ових производа¹, а не према неким другим њиховим својствима. Ако томе додамо чињеницу да су нам на располагању били посљедњи подаци² на основу којих је вршена анализа, као и актуелан моменат у свјетлу веома тешке економске ситуације, која се огледа, прије свега, у повећању броја незапослених, стагнацији личних примања у номиналном износу, скоро свакодневом повећању трошкова живота уз континуирану неизвјесност у смислу „скорог повратка економије на старе стазе,“ - све претходно наведено чини веома занимљивим анализу коју представљамо на следећих неколико страница.

Кретање обима и вриједности увезеног пива³

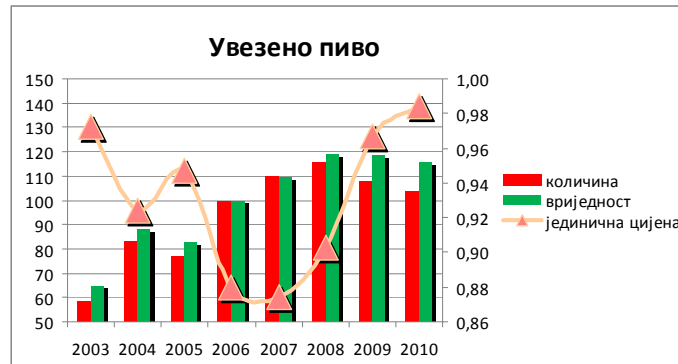
Са доњег графикана јасно се уочава да је количина као и вриједност увезеног пива константно била у порасту све до 2008. године у посматраном периоду `03 - `08. У односу на базну годину, количина је расла нешто брже у 2007. години, док у 2008. долази до промјене када биљежимо бржи раст вриједности од количине.

На десној скали пратимо кретање јединичне цијене увезеног пива представљене наранџастом линијом. Цијена се констатно креће испод 1 КМ/л увезеног пива и тек током 2010. године скоро достиже границу од 1КМ/л (порастан од 8.9% у односу на просјек претходне године тј. 12.6% у односу на 2007.). Посматрани период можемо подијелити у два периода; до 2007. године јединична цијена се смањивала и достигла је свој минимум од 0.87 КМ/кг, док од тада биљежи раст, прво у 2008. години па затим наставља и током 2009. и 2010. године. Последњих неколико година карактерише натпросјечна инфлација која се код нас генерисала путем виших увозних цијена, уз истовремену стагнацију нето плата у земљи. Управо ове двије величине су имале утицај на смањење количине увезеног пива уз повећање јединичне цијене у посматраном периоду 2003 – 2010. година.

¹ Као и према удјелу алкохола у алкохолним пићима

² Подаци обухватају цијелу 2010. годину, као и претходни период све до 2003. године.

³ У анализи су кориштени расположиви подаци који се односе на период 2003 – 2010. година. Такођер смо се определили за кориштење базних индекса са базном годином 2006. како бисмо боље нагласили смјер и интензитет кретања посматраних појава.

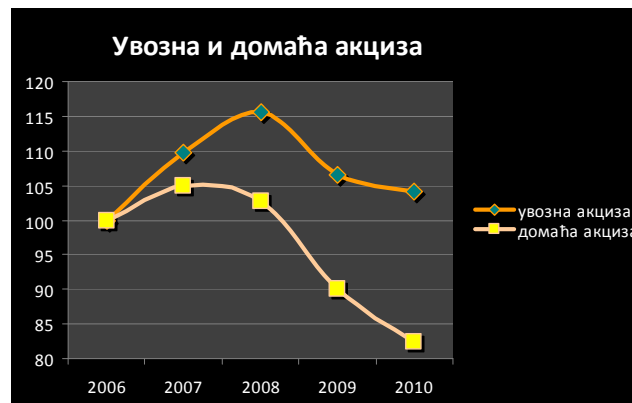


	2003	2004	2005	2006	2007	2008	2009	2010
количина	58.7	83.5	77.0	100.0	109.9	115.6	107.5	103.5
вриједност	64.9	87.7	82.9	100.0	109.3	118.7	118.1	115.8
просјечна цијена	0.97	0.92	0.95	0.88	0.87	0.90	0.97	0.98

Опет констатујемо да је вриједност увезеног пива мање подложна осцијалцијама за разлику од количине. Истовремено, обје посматране величине су и даље изнад нивоа регистрованог у базном периоду.

Кретње увозне и домаће акцизе на пиво

Са доњег графа можемо закључити да су приходи од акциза на пиво из увоза и даље на вишем нивоу у односу на базну годину. Иако, кумулативно посматрано, приходи од акциза на пиво биљеже континуиран пад током периода 2008. – 2010- година. Исто тако, из података видимо да приходи од домаћих акциза биљеже оштрији пад па закључујемо да симултано долази до смањења потрошње пива у земљи као и пада тржишног учешћа домаћих произвођача.



	2006	2007	2008	2009	2010
увозна акциза	100.0	109.8	115.6	106.6	104.1
домаћа акциза	100.0	104.9	102.7	90.1	82.4

Раст јединичне цијене увезеног пива неминовно води порасту прихода од ПДВ-а што може до одређене границе ублажити пад прихода од акцизе.

Кретања обима и вриједности увезеног вина

Бања Лука: Бана Лазаревића, 78 000 Бања Лука, Тел/fax: +387 51 335 350, E-mail: oma@uino.gov.ba
 Сарајево: Ђоке Мазалића 5, 71 000 Сарајево, Тел:+387 33 279 553, Fax:+387 33 279 625, Web: www.oma.uino.gov.ba

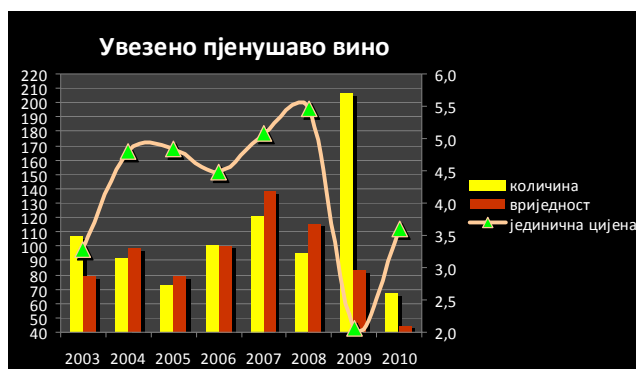
На графикону јасно уочавамо да смо 2007. година увезли највише вина у односу на посматрани период тако да она представља преломну годину у том смислу. Такође видимо да је вриједност увезеног вина стабилнија категорија у односу на количину у периоду након 2007. године. Истовремено биљежимо константан пораст јединичне цијене вина што може бити ефекат заједничког дјеловања неколико фактора као што је пораст цијене вина на тржиштима земаља из којих се вино увози, али и оријентације домаће потражње ка скупљим винима.



	2003	2004	2005	2006	2007	2008	2009	2010
количина	78.7	87.8	85.5	100.0	107.6	98.2	88.7	79.3
вриједност	59.3	71.2	70.6	100.0	101.3	99.1	91.7	85.5
просјечна цијена	2.6	2.8	2.9	3.5	3.3	3.5	3.6	3.8

Што се тиче кретања јединичне цијене увезеног вина, примјетан је тренд раста просјечне цијене и то за око 18% за период до 2006. године, а потом долази до благог успоравања и пораст износи скромних 8%.

У наставку дајемо приказ кретања динамике увоза пјенушаваг вина. Што се тиче кретања увезене количине и вриједности пјенушаваг вина имамо веома интересантну ситуацију. У 2007. години увезена количина пјенушаваг вина расте за преко 20%, а вриједност за око 38% у односу на базни период. Само током наредних 12 мјесеци имамо пад како количине тако и вриједности за скоро 20% али са порастом просјечне цијене увезеног вина који достиже врхунац баш у тој години и износи 5.5 КМ што представља раст од скоро 10% у односу на 2007. годину тј. раст од преко 20% у односу на 2006. годину. Потом у 2009. години имамо једну веома чудну ситуацију када количина увезеног вина расте за преко 100% уз истовремен пад вриједности увезене количине вина за преко 20%! Те година просјечна вриједност увезеног вина износила је 2.1 КМ, што представља пад од преко 60%. И након тога, у 2010. години и обим увезеног вина као и његова вриједност достижу свој историјски минимум, и то тако да је количина опала за око 65% док је вриједност увоза била 50% мања. Једина величина која је забиљежила пораст у том периоду је просјечна цијена која је добила на вриједности преко 70% у односу на претходну годину, али и даље је 20% мања од просјечне цијене у базном периоду.



	2003	2004	2005	2006	2007	2008	2009	2010
количина	106.8	91.7	72.6	100.0	121.3	95.2	206.7	67.4
вриједност	78.3	98.4	78.5	100.0	137.9	115.9	83.3	44.5
просјечна цијена	3.3	4.8	4.8	4.5	5.1	5.5	2.1	3.6

Кретање обима и вриједности увезених алкохолних пића

Када говоримо о смјеру и интензитету кретања увезене количине и вриједности алкохолних пића, примјећујемо константан пораст увезене количине све до 2007. године, док је вриједност наставила да расте, истини за вољу доста спорије, до 2009. године. На крају 2010. године констатујемо да је вриједност увоза опала за 10% у односу на 2006. годину⁴ док је количина забиљежила нешто оштрији пад који је износио око 17%. Током посматраног периода просјечна цијена константно расте све до 2009. године када достиже свој максимум од 4.9 КМ што представља пораст од око 17% у односу на базни период. Потом је дошло до пада просјечне цијене за 7% у 2010. години.



	2003	2004	2005	2006	2007	2008	2009	2010
количина	80.9	91.0	79.8	100.0	106.9	103.3	97.3	83.6
вриједност	75.2	81.7	71.6	100.0	109.6	110.8	111.7	89.6
просјечна цијена	3.9	3.8	3.8	4.2	4.3	4.5	4.9	4.6

Кретање прихода од увозне и домаће акцизе на алкохолна пића

Што се тиче увозне акцизе, она је забиљежила пораст од око 5% у 2007. години, да би се наредне године вратило на ниво из базне године, а онда потом порасла за опет око 5% током 2010. године.

⁴ При томе апстражујући утицај пораста општег нивоа цијена у том периоду

Оно што је видљиво у овом моменту у смислу импликација анализираних величина на укупне јавне приходе по овом основу, а то је да повећање просјечне цијене увезених алкохолних пића и посљедично пораст прихода од ПДВ-а по овом основу може у одређеној мјери ублажити пад количинског увоза и на тај начин умањене приходе од акцизних обавеза на промет тих производа.



	2006	2007	2008	2009	2010
увозна акциза	100.0	105.2	105.4	100.0	105.2
домаћа акциза	100.0	148.2	69.3	84.2	60.9

Кретање домаће акцизне обавезе на вино и алкохолна пића представља истински феномен. У 2007. години током сва четири квартала биљежимо енормно повећање у односу на базну годину. У 2008. години имамо потпуно обрнут тренд; рапидан пад ових прихода како у односу на претходну годину тако и у односу на базну годину. Потом се испољене тенденције смјењују и на крају 2010. године приходи од домаћих акциза биљеже пад од 40% у односу на базни период. Оно што једним дијелом може да објасни овај енорман пад лежи у измијењеном третману воћне природне ракије и много мање акцизне обавезе на производе из овог тарифног става.

Закључак

На претходних неколико страницама представили смо основне карактеристике увоза од опорезивања вина, пива и алкохолних пића и прихода по том основу. Полазећи од чињенице да се акцизна обавеза обрачунава на основу количине, а на основу података да се приходи од акцизне обавезе на ове робе крећу у омјеру 3/4 увозна акциза према 1/4 домаћа акциза, закључујемо да увоз захтијева већу пажњу у смислу анализе његове структуре кроз призму прилагођавања и доградње домаћих капацитета који би могли замијенити један дио тог увоза. Што се тиче пива, на увозну акцизу отпада око 63% (са позитивном тенденцијом) од укупне акцизе на пиво, док код вина и алкохолних пића имамо ситуацију да је удио увозне акцизе такође пораста са 75% - 80% на око 85% у 2010. години. Када вршимо обрачун акцизне обавезе на пиво, вино и алкохолна пића онако како то радимо по прописима који су тренутно важећи, јавља нам се питање 'реалне вриједности' прихода по овом основу тј. његове куповне моћи. Наиме, овакав третман ових роба не укључује ефекте промјене вриједности домаће валуте тј. промјене цијена што утиче на губитак вриједности ове врсте прихода током времена. Рјешења овог проблема се назире у смислу или директног везивања акцизне обавезе на 'вриједносну' компоненту ових производа или индексирање акцизне обавезе нпр. индексом потрошачких цијена, као најчешће кориштеним показатељем инфлације⁵.

⁵ Према извјештају Европске банке за обнову и развој 'Transition Report 2010' процијењена инфлација за 2010. годину износи 2.0%, док пројекције Међународног монетарног фонда за 2011. годину говоре да можемо очекивати инфлацију од 2.2%

Утицај кризе на пореску структуру у ЕУ

(пише: Александра Регоје, макроекономиста у Одјељењу)

Динамика пореских прихода у Европској унији у посљедњих неколико година треба бити анализирана у контексту глобалне економске кризе. Чланице су у различитој мјери погођене кризом, у зависности од степена макроекономских дисбаланса који су јој претходили. Стога се и разликовао њихов простор за тзв. фискални маневар. Неке су у томе предњачиле због стабилних буџетских позиција и одсуства макроекономских дисбаланса, док су друге биле у неповољном положају због високих дефицита буџета. Политике су се стога значајно разликовале, одражавајући макроекономске и фискалне услове појединих чланица.

Динамика пореског оптерећења и структуре пореских прихода

Укупно пореско оптерећење, мјерено односом пореза (укључујући доприносе) и бруто друштвеног производа (БДП), је релативно високо у Европској унији, а нарочито у земљама ЕУ15. Високе стопе пореског оптерећења највећим дијелом потичу од раста јавног сектора у периоду од 1970 до 1990. године. Многе земље су касних 1990-тих година искористиле предности повољних буџетских позиција како би смањиле пореско оптерећење, и то мјерама смањења стопа пореза на добит, доходак и социјалних доприноса. Ипак, овај индикатор је почео опадати тек од 2000. године. Након пада у периоду 2000-2005. године, пореско оптерећење опет расте између 2005. и 2007. године. Године 2008. финансијска криза негативно утиче на пореске приходе, а највећи ефекти су се „слили“ у 2009. годину када је показатељ пореског оптерећења снажно опао.

Највећи удио у пореским приходима (укључујући доприносе) ЕУ27 у 2009. години имали су приходи од социјалних доприноса (35,6%). Нешто мање учешће имају индиректни (32,54%) и директни порези (30,98%). Остатак се односи на капиталне порезе. У односу на претходну, 2008. годину, забиљежен је раст учешћа прихода од доприноса за 1,74 проц. поен. Са друге стране, у истом периоду су директни порези забиљежили пад учешћа за 1,64 проц. поен, док се учешће индиректних пореза није значајније промијенило.

Приликом анализе узрока најновијих трендова пореских прихода **потребно је раздвојити ефекте цикличних фактора од ефеката промјене пореских политика** на њихову наплату.

Циклични фактори

Привредни циклус различито утиче на поједине врсте пореских прихода. Директни порези су у највећој мјери проциклични, усљед осјетљивости пореза на добит на привредни циклус, те прогресивних стопа пореза на доходак. Доприноси су у мањој мјери зависни од привредних циклуса, имајући у виду ригидност плата. И коначно, индиректни порези би теоретски требали бити пропорционални БДП-у.

Пореске реформе

Крајем 2008. и у 2009. години мјере економске политике биле су усмјерене да подрже финансијски сектор и подстакну агрегатну тражњу. Пад индикатора пореског оптерећења значајно је изражен у 2009. години, усљед утицаја економске кризе. Многе земље су усвојиле мјере стимулације куповне моћи домаћинства и мјере подршке предузећима у складу са Европским економским планом опоравка (*European Economic Recovery Plan*). Фискална политика је била експанзивна и у 2010. години, мада у знатно мањем степену него у претходној години. Чланице које је криза затекла са релативно стабилним јавним финансијама највише су допринијеле мјерама фискалног стимулације (Њемачка, Аустрија,

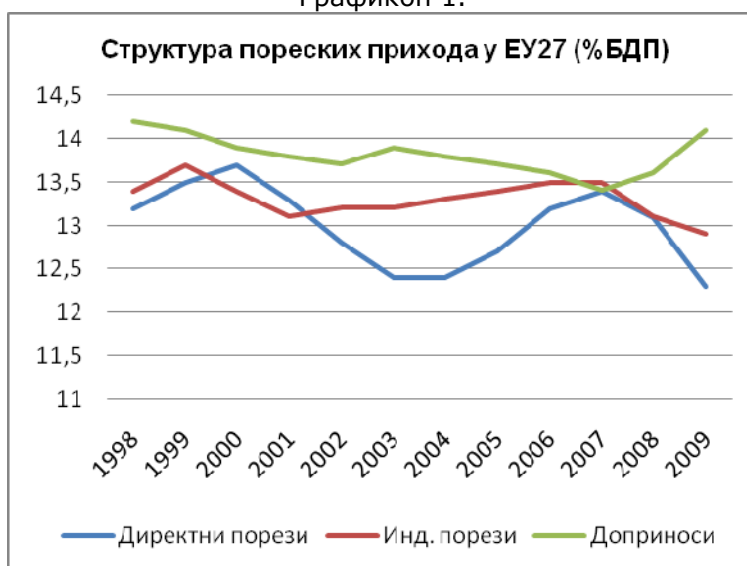
Данска, Шведска, Финска и Чешка Република). Поред мјера фискалног стимулисања, неке чланице су провеле и мјере повећања пореских стопа. То се може објаснити чињеницом да су у почетној фази кризе мјере усмјерене на подршку економске активности, док су у каснијој фази биле усмјерене ка консолидацији.

Табела бр.1. приказује недавно проведене пореске мјере у ЕУ. Направљена је разлика између мјера које се односе на пореске стопе, и оних које утичу на пореску основицу. Пореске мјере у оквиру директног опорезивања углавном су усмјерене на смањење оптерећења рада и капитала. Са друге стране, потреба за већим приходима ради ограничавања буџетских дефицита често је доводила до повећања стопа индиректних пореза. Поједине чланице су повећале фискално оптерећење потрошње растом стопа ПДВ-а и акциза, као и увођењем мјера ширења пореске основице.

Коначан исход

На графикону број 1. су приказани приходи од директних, индиректних пореза и доприноса у периоду 1998-2009.

Графикон 1.



Извор: Eurostat database, 21.02.2011.

Удио доприноса у БДП-у је релативно стабилан током посматраног периода, указујући на своју антицикличност, како је и очекивано. У 2008. и 2009.г. овај удио је повећан, услед мјера економске политике у циљу заштите тржишта рада од економске кризе које су појачале пореску основицу доприноса. Тенденција раста учешћа прихода од доприноса нарочито је карактеристична за земље са високим потребама за структурним прилагођавањем услед кризе (Литванија, Шпанија, Ирска, Португал и Кипар). Пад удјела индиректних пореза у БДП резултат је смањења потрошње и повећања штедње из предострожности услед кризе, као и мјера смањења пореза у неким земљама. Директни порези показују очекивану процикличну шему, те је забиљежен њихов значајан пад у 2009. години.

Литература:

- *Taxation papers, Monitoring tax revenues and tax reforms in EU Member States 2010, Tax policy after the crisis, European Commission, Working paper No 24*
- *Government finance statistics, Summary tables- 2/2010, 2010 Edition, Eurostat, European Commission*
- *Eurostat database*

Табела бр.1. Скорашње пореске мјере у ЕУ

	ПОРЕСКА СТОПА	ОСНОВИЦА ИЛИ ПОСЕБАН РЕЖИМ
	ПОРЕЗ НА ДОБИТ	
ПОВЕЋАЊЕ	LT, HU, PT	BE, BG, IE, EL(2009-13), IT, LT (2009-11), HU
СМАЊЕЊЕ	CZ, EL (2010-14), HU, LU, SI, SE, LT	AT, BE(2010-11), DE, ES(2009-11), IT, CY, LT, NL, PT, PL, RO, SE, SK, UK(2009-11)
	ПОРЕЗ НА ДОХОДАК	
ПОВЕЋАЊЕ	EL, IE, FR, LV, PT, SI, UK	DK, EE, EL, ES, IE, HU, LV, LT, PT
СМАЊЕЊЕ	AT, DE, DK, FR, FI, HU, LV, LT, RO	AT, BE, BG, DE, DK, ES (2008), FI, HU, MT, IE, IT, LV, LU, NL, PL, PT, RO, SK, SI, SE
	ДОПРИНОСИ ЗА СОЦИЈАЛНО ОСИГУРАЊЕ	
ПОВЕЋАЊЕ	CY, EE, HU, PT, RO, SK, FI	BG, CZ, EE, LV, LT
СМАЊЕЊЕ	BG, CZ, HU, RO, SE	FI
	ПОРЕЗ НА ДОДАТУ ВРИЈЕДНОСТ	
ПОВЕЋАЊЕ	CZ, EL, ES, EE, HU, LV, LT, FI	EE, LV, LT
СМАЊЕЊЕ	IE, FI, UK (12.2008-09)	BE, DE, CY, FR, LT, MT, HU, NL, RO, SI, FI
	АКЦИЗЕ	
ПОВЕЋАЊЕ	BG, DK, EE, EL, ES, IE, HU, LV, LT, PT, PL, RO, SI, FI	DK, FI, EL, LV
СМАЊЕЊЕ	IT, LT (2009-11), PL, SK	BG

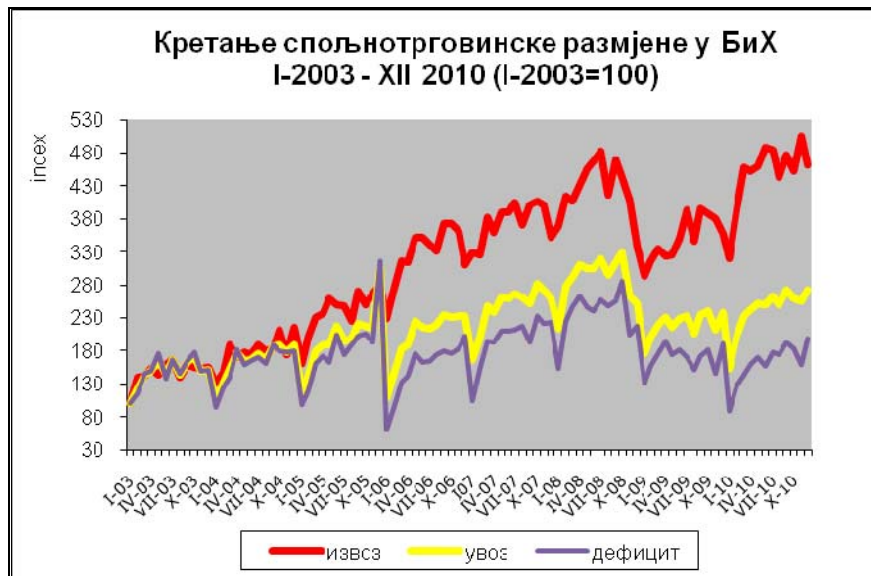
Извор: Taxation papers, Monitoring tax revenues and tax reforms in EU Member States 2010, Tax policy after the crisis, European Commission, Working paper No 24, стр.28

Преглед робне размјене за период јануар-децембар 2010.године

(аутор: Мирела Кадић)

Анализа робне размјене у периоду јануар-децембар 2010. године представља наставак анализа објављених у претходним бројевима ОМА билтена.

У 67. броју осврнут ћемо се на кретања основних величина робне размјене у контексту глобалног опоравка и дјеломичног страха од *'double-dip'*⁶. Иако су многе земље технички изишле из рецесије, оптерећеност буџета великим износима фискалних стимуланса чији ефект полако блиједи, дужничка криза у Грчкој и другим земљама ЕУ, немири у сјеверној Африци, чине да многе земље ЕУ streпе над анемичним растом својих економија у неколико претходних квартала. Могућност друге рецесије, која би, по многим економским теоретичарима, била много оштрија него претходна, постоји као реална. Реагибилност свјетских тржишта у оваквој ситуацији Ј.М.Keynes је описао као тзв. *'избор најљепше дјевојке'* (енгл.*'beauty contest'*)⁷. Наиме, John Maynard Keynes, најутицајнији економиста 20.вијека, вјеровало је да су инвестиције волатилне из разлога што су многи инвеститори у својим одлукама вођени очекивањима о томе шта други инвеститори мисле, а не очекивањима о реалној профитабилности те исте инвестиције.



⁶ 'Дугорочан макроекономски тренд окарактеризиран као рецесија, опоравак, и опет рецесија. Напримјер, економија САД-а ушла је у рецесију 1929.године која се наставила до 1933. Опоравак је трајао до 1937.године када је почела друга рецесија. 'Double-dip' рецесија обично има периоде слабог опоравка између рецесија (иако примјер изнад подразумијева неколико година између са врло снажним растом); аналитичари, стога, брину о могућности 'double-dip' рецесије кад је опоравак између слаб.'

Доступно на: <http://financial-dictionary.thefreedictionary.com/Double+Dip+Recession>

⁷ У економској теорији овај термин познат је као 'Keynesian beauty contest'. Keynes је примјетио да инвестицијске стратегије сличне тадашњем такмичењу у дневним новинама у Лондону, које су објављивале фотографије стотине младих жена. Побједник такмичења био је читалац који је изабрао пет дјевојака које су биле најљепше по општем консензусу.

Резултат оваквог тржишног размишљања води неефикасном тржишту и стварању тзв. *тржишних балона* (енгл. *market bubbles*)

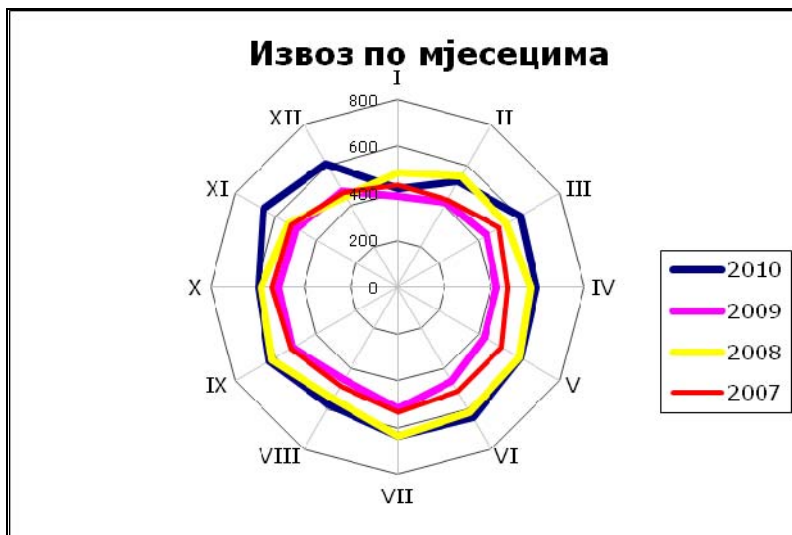
У условима оваквих глобалних економских кретања у 2010.г. биљежимо сљедеће трендове у робној размјени Босне и Херцеговине са иностранством:

- Раст извоза за 28,28% у односу на 2009.
- Увоз је порастао за 10,26% у односу на претходну годину, међутим вриједност увоза у овој години је још увијек за 16,4% мањи у односу на 'преткризну' 2008.
- Обим размјене повећао се за 15,84%, али је за скоро 10% мањи од обима у 2008.
- Покривеност увоза извозом се, у складу са претходно наведеним трендовима, повећао и за 2010.годину износи 52,11%

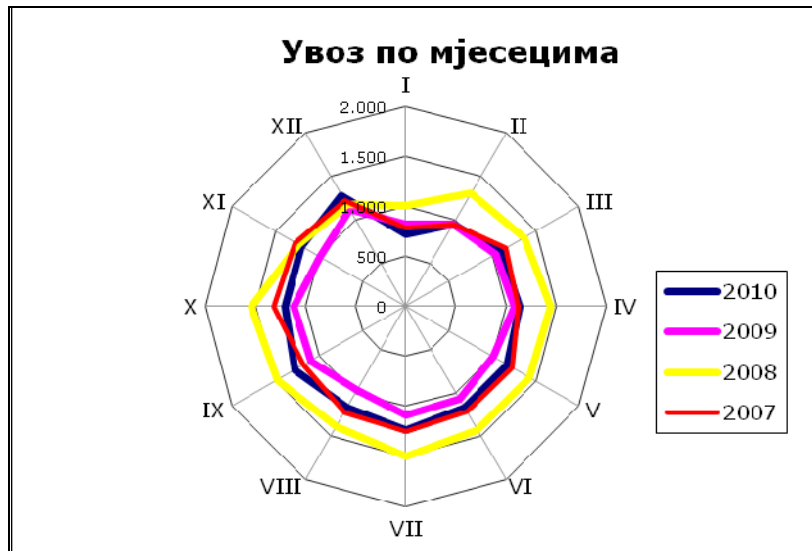
изражено у %	2009/2008		2010/2009		2010/2008		2010/2009	2010/2008
	I пг	II пг	I пг	II пг	I пг	II пг		
Извоз	-23,70	-11,57	32,31	24,83	0,95	10,39	28,28	5,68
Увоз	-25,26	-23,14	4,62	15,53	-21,81	-11,20	10,26	-16,40
Обим	-24,80	-19,80	12,92	18,48	-15,08	-4,98	15,84	-9,95
Дефицит	-26,39	-31,01	-16,15	7,41	-38,28	-25,90	-4,36	-31,88
Покривеност	2,09	15,05	26,47	8,05	29,11	24,31	16,35	26,41

Табела 1

Као што је видљиво на графикону 2 вриједности извоза за 2010. су највише забиљежене у посљедње четири године. У другом и трећем кварталу мјесечне вриједности извоза 'поклапају' се са онима у 2008.



Графикон 2



Графикон 3

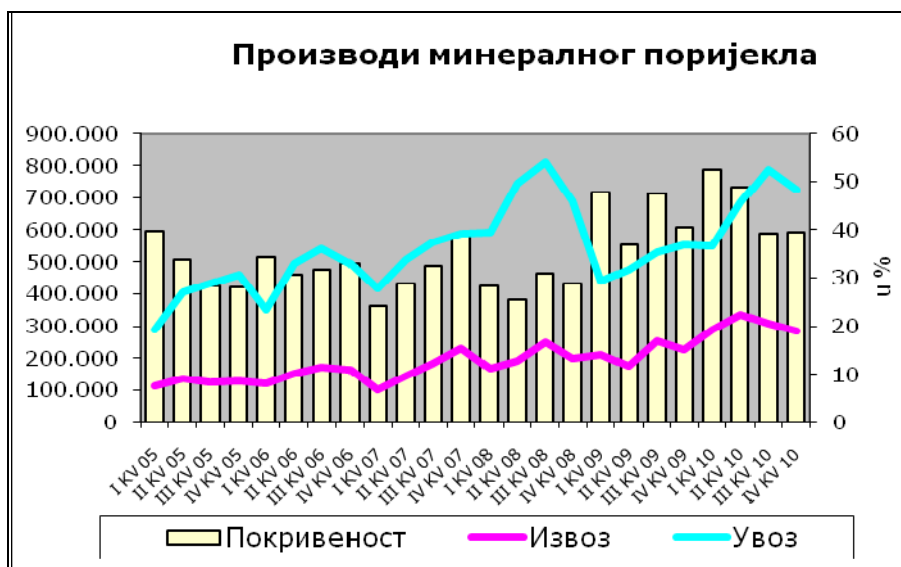
С друге стране далеко највећу површину на графикону 3 који представља мјесечне вредности увоза по годинама заузима површина оивичена жутом кривом, односно увоз за 2008. Тамноплава крива (вриједност увоза за 2010.) тек се у четвртм кварталу 'поклапа' са већ поменутом жутом кривом, што и није сигнификантно с обзиром да су се први ефекти кризе осјетили у четвртм кварталу 2008.

Структура робне размјене



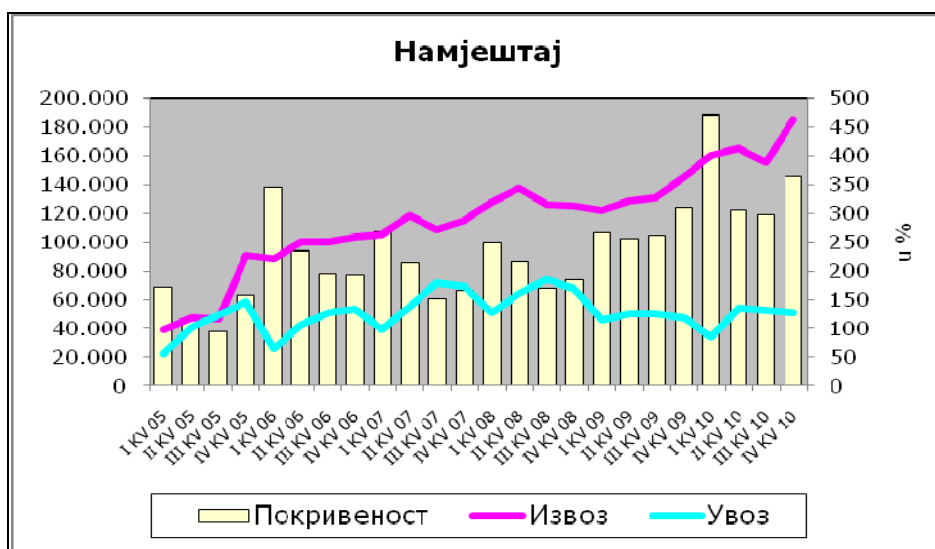
Графикон 4

Извоз је у 2010. порастао за 28,28%. Групе са најзначајнијом стопом раста извоза су: базни метали и производи од базних метала (53,64%), прије свега жељезо и челик и алуминиј, који заједно чине око 20% укупног извоза, затим производи минералног поријекла (41,07%) и производи хемијске индустрије (46,53%), гдје су издвојени аноргански хемијски спојеви. На графикону 4 примјећујемо смањење удијела групе 'машине, апарати и уређаји' и групе 'дрво и производи од дрвета', те континуирано повећање удијела 'производа минералног поријекла' у укупном извозу.



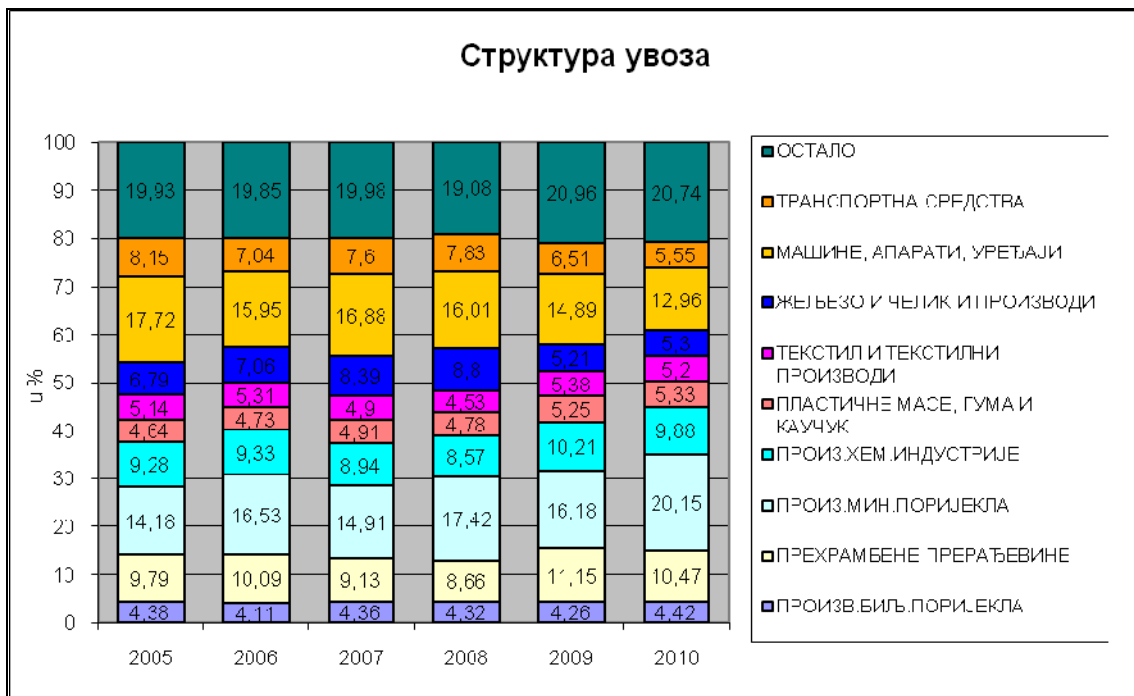
Графикон 5

Упркос чињеници да БиХ биљежи континуиран раст извоза производа минералног поријекла (електричне енергије и нафтних деривата), ова група производа остварује највећи дефицит у укупном дефициту робне размјене у 2010. (око 1,528 милијарди КМ, графикон 8) и релативно малу покривеност увоза извозом (графикон 5).



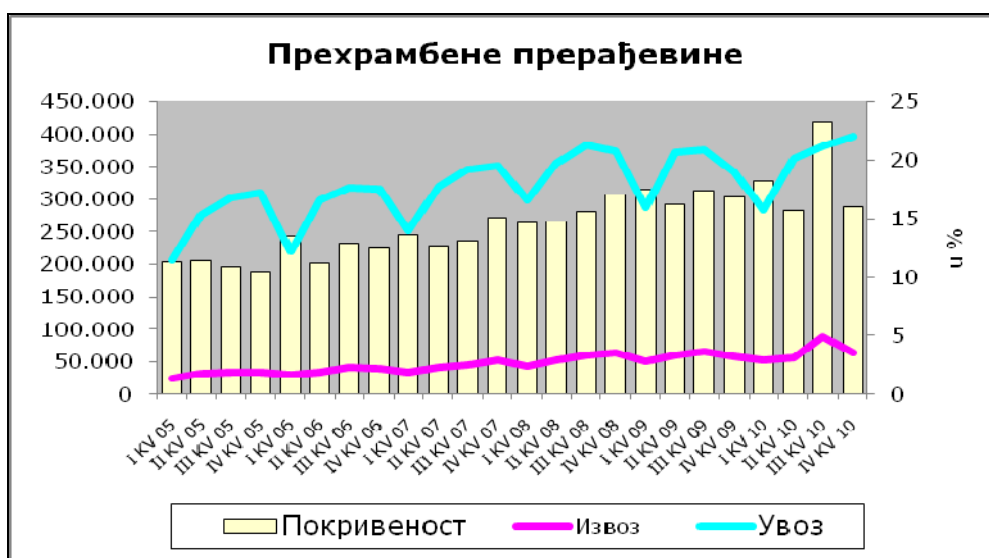
Графикон 6

Највећи трговински суфицит остварен је унутар подгрупе 'намјештај' (око 476 милиона). Ова група је у овој години у односу на претходну забиљежила раст од 26,71%. Графикон 6 показује велику покривеност увоза извозом.



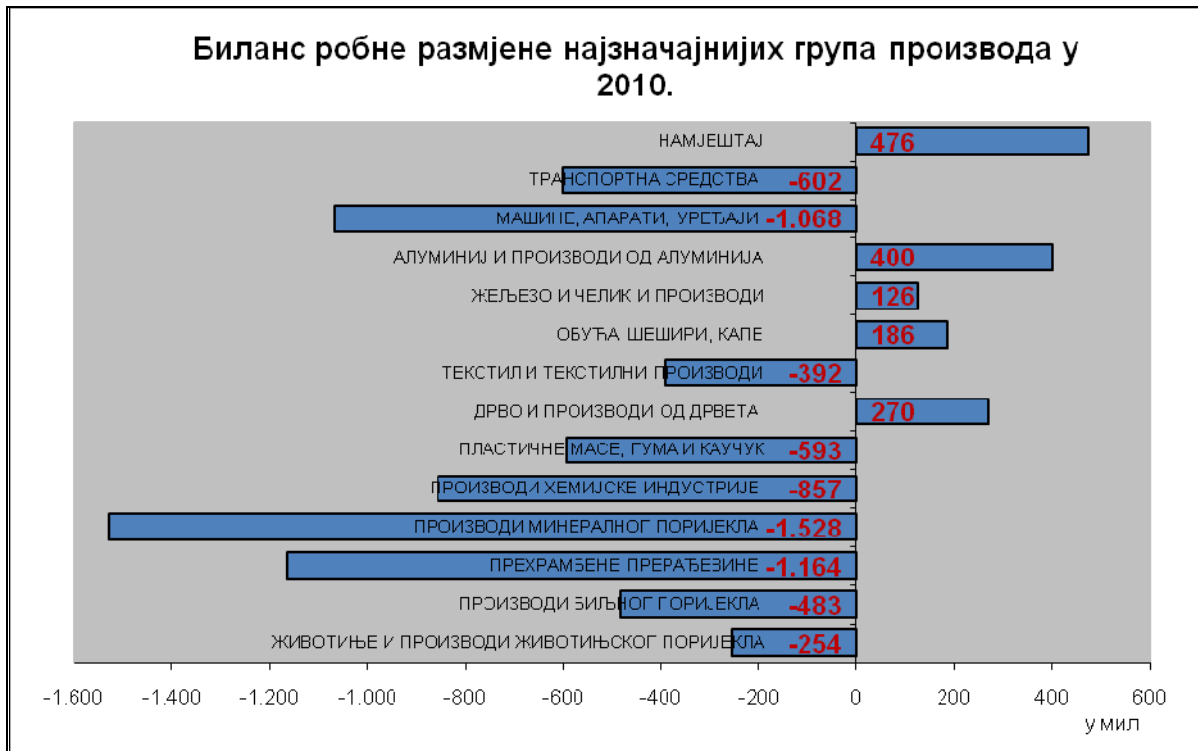
Графикон 7

Увоз је у 2010. порастао за 10,26%. Производи биљног поријекла (првенствено житарице) остварили су раст од 14,48%, производи минералног поријекла 37,33%, базни метали и производи од базних метала 12,5%. Пад увоза значајнији од других забиљежен је унутар група 'транспортна средства' 6,07% и групе 'машине, апарати и уређаји' 4,02%.



Графикон 8

Група 'прехрамбене прерађевине' чини 10,47% укупног увоза БиХ у 2010. Због врло ниске покривености увоза извозом (максимална покривеност забиљежена у трећем кварталу 2010. 23,51%) ова група остварује други највећи дефицит у трговинској размјени БиХ (око 1,164 милијарди КМ, графикон 9).



Графикон 9

На крају, графикон 9 нуди слику биланса робне размјене БиХ са иностранством у 2010. по најзначајнијим групама производа.

Из активности Одјељења

Бањалука, 10. фебруар 2010.г. - У склопу обиљежавања 36. годишњице оснивања Економског факултета у Бањалуци одржан је међународни научни скуп под називом „Криза као изазов за креирање нових стратегија и политика“. На скупу, поред еминентних учесника из Словеније, Хрватске, Србије и БиХ, др Динка Антић, шеф Одјељења за макроекономску анализу, је одржала презентацију на тему „Посткризна пореска стратегија Европске уније и поуке за Босну и Херцеговину“.

Консолидовани извјештаји

(припремила: Александра Регоје и Мирела Кадиф)

Табела 1. (Консолидовани извјештаји: БиХ- Централна влада)

Консолидовани извјештај укључује:

- приходе и расходе буџета институција БиХ,
- приходе и расходе буџета ФБиХ и кантона,
- приходе и расходе буџета РС,
- приходе и расходе буџета Брчко дистрикта.

Табеле 2.1. – 2.3. (Консолидовани извјештаји: кантони)

1. Консолидовани извјештај укључује:

- Приходе и расходе буџета кантона
- Приходе и расходе буџета припадајућих општина

2. Нето финансирање се односи на разлику примљених зајмова и њихове отплате

БиХ- Централна влада

	I	II	III	IV	V	VI	VII	VIII	IX	X	XI	Укупно
Приходи	411,7	394,3	387,3	557,4	444,5	462,1	486,9	481,7	498,8	550,5	491,2	5.166,3
Порески приходи	366,9	346,6	332,4	441,8	401,4	414,3	406,2	431,0	432,2	429,6	430,7	4.433,0
Индиректни порези	326,3	303,9	259,7	340,6	353,8	368,6	361,6	388,2	384,6	367,1	384,2	3.838,5
Директни порези	40,6	42,7	72,7	101,3	47,6	45,7	44,6	42,8	47,6	62,4	46,5	594,5
Приходи од пореза на добит	15,2	16,7	44,5	69,2	19,2	18,4	16,5	16,1	18,9	34,6	17,0	286,3
Приходи од пореза на доходак	23,6	23,1	26,3	30,2	26,5	25,4	26,2	25,0	27,0	25,9	28,0	287,2
Остали директни порези	1,8	2,8	1,9	1,9	2,0	1,9	1,9	1,7	1,6	2,0	1,5	21,1
Доприноси	0,0	0,0	0,0	0,0	0,0	0,0	0,0	0,0	0,0	0,0	0,0	0,0
Непорески приходи	42,3	45,6	53,3	113,5	40,5	46,9	48,4	46,3	45,3	66,8	52,6	601,5
Грантови	2,6	2,1	1,5	2,0	2,6	1,0	1,8	2,4	1,3	4,1	4,4	25,7
Остали приходи	0,0	0,0	0,0	0,1	0,0	0,0	30,5	2,1	20,0	50,0	3,5	106,2
Расходи	409,2	384,5	493,8	486,0	470,2	585,1	465,1	463,3	601,7	544,3	509,1	5.412,2
Бруто плате и накнаде	198,1	202,2	217,1	215,8	212,5	251,5	198,2	207,4	217,5	233,7	221,7	2.375,6
Издаци за материјал и услуге	22,5	32,9	46,2	41,2	46,3	57,1	36,4	38,0	55,9	57,8	55,4	489,7
Субвенције и трансфери	96,3	98,3	210,6	167,6	149,1	191,9	168,3	153,7	235,2	188,1	160,6	1.819,7
Камате	2,8	3,8	11,1	5,2	9,4	19,0	2,1	6,7	19,4	7,7	18,9	106,1
Камате на ино-дуг	2,7	3,6	9,2	5,2	9,2	18,0	1,9	6,5	5,7	7,6	8,6	77,9
Камате на домаћи дуг	0,1	0,2	1,9	0,1	0,2	1,1	0,2	0,1	13,7	0,2	10,4	28,1
Остала текућа потрошња	18,1	26,8	23,8	35,7	39,9	36,2	30,9	35,1	45,9	26,5	33,6	352,3
Капитални издаци	14,5	14,5	20,4	11,0	13,4	24,0	17,3	17,6	21,5	20,4	20,0	194,5
Остали издаци	58,3	7,4	-27,2	10,1	9,3	13,5	12,2	8,9	17,3	13,7	9,4	133,0
Примљене отплате датих зајмова (нето) и кап. добици	-1,2	-1,4	-8,3	-0,5	-9,7	-8,1	-0,4	-4,1	-10,9	-3,5	-10,6	-58,6
Биланс	2,5	9,9	-106,5	71,5	-25,7	-123,0	21,8	18,4	-102,9	6,1	-18,0	-245,9
Финансирање	-2,5	-9,9	106,5	-71,5	25,7	123,0	-21,8	-18,4	102,9	-6,1	18,0	245,9

Табела 1.

Босанско-подрињски кантон I-XI 2010.г.

	I	II	III	IV	V	VI	VII	VIII	IX	X	XI	I-XI 2010
1 Приходи (11+12+13+14)	2.789.712	2.491.593	2.466.264	3.007.294	3.150.936	3.163.416	3.330.508	3.372.464	5.393.112	6.194.158	3.244.998	38.604.454
11 Приходи од пореза	2.354.969	2.109.402	2.141.597	2.610.781	2.561.312	2.425.677	2.792.827	2.975.134	2.937.761	2.814.267	2.800.626	28.524.352
Порези на доходак и добит	189.327	221.999	226.167	355.422	222.765	224.253	245.647	238.173	257.199	253.820	275.201	2.709.974
Пореза на имовину	20.780	44.620	14.972	21.305	19.880	8.650	12.064	23.872	15.396	22.455	25.067	229.061
Индириктни порези	2.144.691	1.842.553	1.900.165	2.233.829	2.318.483	2.192.382	2.534.914	2.712.898	2.664.936	2.537.800	2.500.106	25.582.757
Остали порези	171	230	294	225	185	392	201	190	229	192	252	2.560
12 Непорезни приходи	325.862	285.449	235.582	273.662	509.130	409.632	458.274	287.908	234.624	285.606	343.124	3.648.852
13 Грантови	95.845	93.354	84.982	119.458	72.792	324.457	67.449	89.350	2.214.488	3.090.132	93.289	6.345.596
14 Остали приходи	13.036	3.388	4.103	3.393	7.702	3.650	11.958	20.072	6.239	4.153	7.959	85.654
2 Расходи (21+22)	2.746.925	3.248.773	2.938.706	2.932.537	3.495.079	2.791.299	3.632.738	2.884.812	5.546.413	3.749.750	3.447.671	37.414.702
21 Текући издаци	2.746.925	3.248.948	2.938.881	2.932.712	3.495.254	2.791.474	3.632.913	2.884.987	5.546.588	3.749.750	3.447.671	37.416.102
Бруто плате и накнаде	1.766.073	1.821.355	1.860.522	1.834.799	1.801.082	1.805.575	2.102.804	1.714.983	1.799.994	1.816.992	1.734.921	20.059.099
Издаци за материјал и услуге	431.172	363.368	431.632	261.796	325.632	267.884	300.880	234.633	440.668	511.480	286.482	3.855.627
Грантови	497.920	1.063.364	645.833	835.367	1.367.675	717.257	1.176.625	934.747	3.305.329	1.420.757	1.425.793	13.390.667
Издаци за камате и остале накнаде	51.559	862	806	749	865	758	52.604	623	597	521	475	110.419
Дознаке нижим потрошачким јединицама	200	0	89	0	0	0	0	0	0	0	0	289
22 Нето позајмљивање*	0	-175	-175	-175	-175	-175	-175	-175	-175	-175	0	-1.400
3 Нето набавка нефинансијских средстава	47.007	30.182	118.454	22.606	60.473	264.558	182.895	12.235	380.028	61.446	232.190	1.412.073
4 Владин суфицит/дефицит (1-2-3)	-4.219	-787.363	-590.895	52.152	-404.615	107.559	-485.125	475.417	-533.330	2.382.962	-434.863	-222.320
5 Нето финансирање**	-154.063	-14.020	-15.213	-14.630	-17.359	-16.464	-167.571	-15.276	-15.655	-14.655	-14.408	-459.315

Табела 2.1.

Посавски кантон I-XI 2010.г.

	I	II	III	IV	V	VI	VII	VIII	IX	X	XI	I-XI 2010
1 Приходи (11+12+13+14)	2.728.716	2.362.270	2.792.890	2.951.952	2.712.214	2.942.853	3.016.781	3.076.283	5.280.467	5.950.414	2.947.874	36.762.714
11 Приходи од пореза	2.179.459	1.926.371	2.067.830	2.392.316	2.219.470	2.034.086	2.344.753	2.498.318	2.549.922	2.350.659	2.303.274	24.866.457
Порези на доходак и добит	240.531	357.081	506.180	469.451	355.295	256.885	295.196	278.536	287.718	289.286	285.474	3.621.634
Пореза на имовину	33.683	61.587	29.473	141.498	25.491	33.378	36.144	50.325	38.967	43.484	31.560	525.588
Индиректни порези	1.902.481	1.503.858	1.526.948	1.777.810	1.837.555	1.740.627	2.011.956	2.166.857	2.216.611	2.013.335	1.980.815	20.678.854
Остали порези	2.764	3.846	5.228	3.556	1.130	3.196	1.456	2.600	6.625	4.553	5.426	40.380
12 Непорезни приходи	529.791	435.899	635.281	537.086	372.461	436.634	578.117	557.664	452.635	522.683	594.867	5.653.117
13 Грантови	19.466	0	89.780	22.550	120.284	21.956	93.911	20.300	2.277.911	3.077.073	49.732	5.792.962
14 Остали приходи	0	0	0	0	0	450.178	0	0	0	0	0	450.178
2 Расходи (21+22)	2.547.500	2.806.755	3.481.749	2.746.867	2.981.687	2.977.988	2.642.853	3.040.874	3.525.096	3.713.723	3.682.505	34.147.597
21 Текући издаци	2.557.500	2.806.755	3.481.749	2.746.867	2.981.687	2.977.988	2.642.853	3.040.874	3.525.096	3.713.723	3.683.005	34.158.097
Бруто плате и накнаде	1.592.419	1.639.424	1.667.987	1.658.966	1.650.946	1.639.987	1.497.852	1.745.792	1.898.912	1.999.115	1.686.338	18.677.738
Издаци за материјал и услуге	759.915	611.858	753.903	493.575	512.559	518.862	560.609	646.572	615.448	736.446	568.049	6.777.796
Грантови	191.151	554.954	1.057.224	593.294	817.145	804.084	583.380	647.590	1.009.845	977.270	1.427.783	8.663.721
Издаци за камате и остале накнаде	14.015	519	2.635	1.032	1.037	15.055	1.011	920	891	892	835	38.841
Дознаке нижим потрошачким јединицама	0	0	0	0	0	0	0	0	0	0	0	0
22 Нето позајмљивање*	-10.000	0	0	0	0	0	0	0	0	0	-500	-10.500
3 Нето набавка нефинансијских средстава	144.702	15.575	156.165	324.717	728.183	113.906	-107.839	651.944	794.527	891.184	370.588	4.083.653
4 Владин суфицит/дефицит (1-2-3)	36.515	-460.060	-845.024	-119.632	-997.656	-149.041	481.766	-616.535	960.844	1.345.507	1.105.218	-1.468.536
5 Нето финансирање**	-38.284	0	0	0	0	-33.205	0	0	0	0	0	-71.489

Табела 2.2.

Тузлански кантон I-XI 2010.г.

	I	II	III	IV	V	VI	VII	VIII	IX	X	XI	I-XI 2010
1 Приходи (11+12+13+14)	30.367.530	26.882.945	31.262.669	32.456.982	33.628.621	32.207.686	37.046.465	35.838.072	41.049.027	36.979.493	36.503.139	374.222.630
11 Приходи од пореза	26.258.636	21.837.188	24.010.104	26.428.823	27.862.461	25.400.857	28.392.480	30.172.348	31.037.564	29.845.454	28.808.097	300.054.013
Порези на доходак и добит	5.472.231	3.594.670	5.498.718	4.754.483	5.746.666	3.702.780	3.989.161	4.136.349	5.489.938	4.758.675	4.727.869	51.871.542
Пореза на имовину	568.896	1.150.727	819.224	819.005	636.145	815.963	701.609	921.877	912.475	736.201	655.282	8.737.404
Индиректни порези	20.211.964	17.079.310	17.678.826	20.762.984	21.471.505	20.399.633	23.694.097	25.071.170	24.577.706	23.889.483	23.277.667	238.114.345
Остали порези	5.545	12.480	13.337	92.351	8.145	482.480	7.613	42.951	57.446	461.095	147.279	1.330.722
12 Непорезни приходи	3.647.071	4.662.788	6.880.193	5.179.980	4.812.102	6.163.859	7.923.433	4.946.843	8.948.221	6.407.352	6.432.362	66.004.204
13 Грантови	461.822	361.869	369.486	806.678	954.058	642.871	718.052	708.906	1.057.621	644.587	1.268.433	7.994.384
14 Остали приходи	0	21.100	2.886	41.500	0	100	12.500	9.975	5.620	82.100	-5.753	170.029
2 Расходи (21+22)	25.739.449	30.171.411	35.531.548	32.154.398	31.511.755	34.409.537	31.645.464	31.318.295	35.240.150	37.535.613	37.474.909	362.732.529
21 Текући издаци	25.879.766	30.313.594	34.207.680	31.145.716	31.613.808	33.776.851	31.202.384	31.220.331	35.145.002	36.923.310	37.047.818	358.476.260
Бруто плате и накнаде	19.713.866	20.287.512	22.405.605	20.435.429	20.240.309	20.386.067	18.884.429	18.142.681	20.295.221	20.333.267	20.824.594	221.948.982
Издаци за материјал и услуге	3.219.606	4.281.605	4.668.429	4.637.165	4.159.126	5.783.276	6.004.824	4.694.602	5.157.284	6.855.455	6.098.871	55.560.243
Грантови	2.837.194	5.606.617	6.945.214	5.952.454	6.829.196	7.435.533	6.093.948	8.173.145	9.474.940	9.404.358	9.909.779	78.662.378
Издаци за камате и остале накнаде	45.079	6.466	5.549	8.382	214.865	5.334	46.442	77.603	4.425	111.328	62.988	588.462
Дознаке нижим потрошачким јединицама	64.020	131.394	182.882	112.287	170.311	166.640	172.740	132.300	213.133	218.902	151.587	1.716.196
22 Нето позајмљивање*	-140.317	-142.183	1.323.868	1.008.681	-102.052	632.687	443.079	97.964	95.148	612.303	427.091	4.256.269
3 Нето набавка нефинансијских средстава	464.326	1.387.286	1.161.225	1.052.362	800.035	1.803.494	1.192.968	2.703.919	3.161.985	1.909.937	3.224.645	18.862.183
4 Владин суфицит/дефицит (1-2-3)	4.163.754	-4.675.752	-5.430.104	-749.778	1.316.831	-4.005.345	4.208.033	1.815.858	2.646.892	-2.466.057	-4.196.415	-7.372.083
5 Нето финансирање**	-208.495	-58.799	-117.526	-323.404	-161.924	-104.927	-224.814	-121.068	-103.792	-151.243	-136.598	-1.712.590

Табела 2.3.