

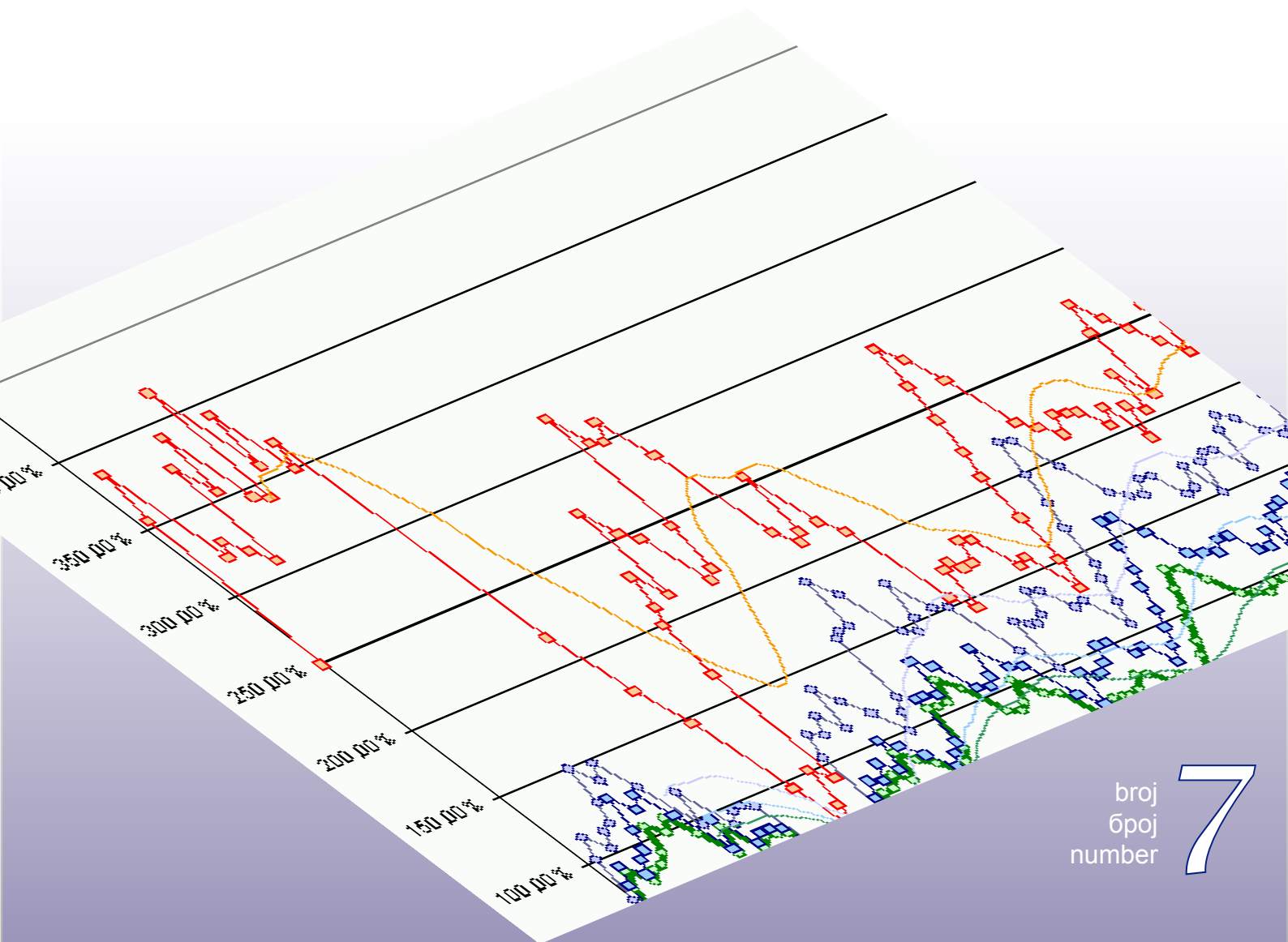
Bosna i Hercegovina  
Odjeljenje za makroekonomsku analizu  
Upravnog odbora Uprave za indirektno-  
neizravno oporezivanje



Босна и Херцеговина  
Одјељење за макроекономску анализу  
Управног одбора Управе за индиректно  
опорезивање

Macroeconomic Unit of the Governing Board of the Indirect Tax Authority

# *Oma Bilten*



broj  
број  
number

7

• Februar 2006 • Veljača 2006 • Фебруар 2006 • February 2006 •

## Уз овај број...

Систем мјесечног извјештавања свих нивоа управе је у функцији! Сваким даном извјештајне јединице достављају податке Одјељењу, а многе од њих и директно преко Интернета уносе податке у базе података Одјељења. У писму подршке, које објављујемо у овом броју, кључни представници Међународне заједнице у БиХ и међународних финансијских институција позивају све нивое управе, а посебно кантоне, општине и фондове, да мјесечно достављају податке Одјељењу за макроекономску анализу.

Увођење пореза на додану вриједност захтијева и нови приступ фискалном извјештавању. Укидање пореза на промет и увођење ПДВ-а има за последицу структурални прекид у серијама података о наплати индиректних пореза што отежава израду компаративних извјештаја. О узроцима неусклађености података и проблемима у извјештавању у првој години имплементације ПДВ-а више у осврту у овом броју билтена.

Прошла фискална година је била у знаку успоставе јединственог рачуна УИО. Систем јединственог рачуна за наплату индиректних пореза базира се на сложеној ИТ архитектури. Из прилога Тима EU-CAFAO<sup>1</sup> који сарађује са УИО на успостави јединственог рачуна може се сагледати комплексност система јединственог рачуна и везе са осталим модулима интегралног ИТ система УИО.

У овом броју дајемо анализу пореског оптерећења економије БиХ са аспекта индиректних пореза наплаћених на јединствени рачун УИО у 2005.г., те краћу анализу наплате индиректних пореза за јануар 2006.г. Док се не стекну услови за објаву мјесечних консолидованих извјештаја свих нивоа управе наставићемо са објавом мјесечних консолидованих извјештаја по истом систему извјештавања као и у 2005.г. У овом броју дајемо консолидовани извјештај који укључује фискалне операције ентитета и Јединственог рачуна УИО за мјесец јануар 2006. г., те објављујемо и извјештаје за 2005.г. за Федерацију БиХ и Републику Српску који укључују фискалне операције сваког ентитета и укупне приходе прикупљене на нивоу ентитета.

мр.сц. Динка Антић  
шеф Одјељења – супервизор

### Садржај:

Актуелно: Подршка Међународне заједнице активностима Одјељења	2
Прва година увођења ПДВ-а: комплексност извјештавања о наплати индиректних пореза	3
Функционисање система јединственог рачуна УИО	6
Јединствени рачун УИО у 2005.години и оптерећење економије БиХ	11
Јединствени рачун УИО – јануар 2006. године	14
Мјесечни консолидовани извјештаји	15
Мјесечно извјештавање кантона и општина – најчешћа постављена питања	18

<sup>1</sup> European Union - Customs and Fiscal Assistance Office to Bosnia and Herzegovina - Уред за царинске и фискалне послове Европске уније (EU-CAFAO) у Босни и Херцеговини

**Актуелно: Подршка Међународне заједнице активностима Одјељења**

The World Bank

Министарство финансија и трезора БиХ  
 Министарство финансија ФБиХ  
 Министарство финансија РС  
 Одјељење за буџет и финансије Брчко Дистрикта

Свим кантонима, општинама и ванбуџетским фондовима

**Писмо подршке Одјељењу за макроекономску анализу Управног одбора Управе за индиректно опорезивање**

Током протекле три године учињен је значајан напредак у арили фискалне политике у БиХ. Он се нарочито огледа у законској успостави Управе за индиректно опорезивање (УИО), њеном Управном одбору (УО), који укључује министре финансија с нивоа БиХ и ентитета, преносу политике индиректног опорезивања на државни ниво те увођењу пореза на додану вриједност (ПДВ).

У дијелу овог процеса реформе успостављено је Одјељење за макроекономску анализу (ОМА). ОМА је створена у циљу пружања стручне помоћи Управном одбору УИО и Фискалном савјету БиХ, ради праћења фискалних кретања и сачињавања анализа којим би се олакшао развој координисане фискалне самоодрживости на свим нивоима власти и макроекономска стабилност земље у цјелини.

Логични први корак у реализацији овог задатка је успостава система за мјесечно прикупљање података о приходима и издацима на свим нивоима власти (држава, ентитети, Брчко Дистрикт), кантони, општине и фондови), те сачињавање мјесечних збирних извјештаја за државу у цјелини. Фискални послови државе, ентитета, Брчко Дистрикта и јединственог рачуна УИО били су укључени у систем збирног мјесечног извјештавања током 2005.

Од 2006, уз пуну сугласност Управног одбора и Фискалног савјета те нашу пуну подршку, захтијева се да сви кантони, општине и фондови (здравственог осигурања, за запошљавање, пензиони) у БиХ буду укључени у овај систем.

Ми, као кључни представници међународне заједнице и водећих агенција у координисању и пружању економске савјетодавне помоћи БиХ снажно поздрављамо успоставу ОМА и ово витално проширење њених функција. Потичемо све нивое власти, а нарочито кантоне, општине и фондове да редовно, од 1. јануара 2006., Одјељењу за макроекономску анализу достављају своје мјесечне извјештаје о приходима и издацима у року од 30 дана од краја извјештајног мјесеца у облику којег припреми ОМА.

Жељели бисмо нагласити да редовно праћење извршења буџета на свим нивоима власти представља камен темељац за поуздано фискално управљање, што представља кључни циљ реформи које подржавају Свјетска банка и Међународни монетарни фонд.

Увјерени смо да ће потребно проширење функција ОМА у 2006. бити успјешно и унапријед се радујемо што ћемо имати прилику прегледати проширене податке и анализе ОМА како година буде одмицала.

Сарајево, 23. фебруара 2006.

Renzo Daviddi  
 Шеф економског/политичког одјела,  
 Делегација Европске комисије у БиХ

Амбасадор Lawrence Butler  
 Главни замјеник Високог представника, ОХР

John Norregaard  
 Стални представник ММФ-а

Dirk Reinermann  
 Руководилац Свјетске банке за БиХ

## Обавијест за извјештајне јединице

Молимо извјештајне јединице (кантоне, општине) које још нису доставиле Одјељењу податке о приходима и расходима за мјесец јануар 2006.г. да их **што прије доставе**, како би се извјештавање за фебруар и наредне мјесеце ускладило са роковима подржаним од стране министарства финансија и представника Међународне заједнице у БиХ.

Извјештајне јединице могу доставити извјештаје факсом гђи Александри Регоје на факс бр. 033/279-625 или путем Интернета.

Овлаштене особе за унос података путем Интернета, уколико то до сада нису учиниле, треба да се директно обрате у Одјељењу дипл.инж. Сулејману Хасановићу на тел. 033/279-544 како би им се додијелиле пријаве за унос података преко Интернета.

Инструкције за унос података преко Интернета, као и Билтен бр.5 у којем је детаљно описан систем мјесечног извјештавања и дат образац за унос података прилагођен буџетским класификацијама, могу се наћи на web страници Одјељења: [www.oma.uino.gov.ba](http://www.oma.uino.gov.ba) или се могу доставити на захтјев.

## Прва година увођења ПДВ-а: комплексност извјештавања о наплати индиректних пореза

(припремила: Динка Антић)

Упоставом Управе за индиректно опорезивање извршен је пренос надлежности у сфери наплате индиректних пореза са ентитета и Дистрикта Брчко на ниво државе. Пренос надлежности се одвијао постепено. У првој фази, која покрива 2005. годину, УИО је преузела надлежности над наплатом царине и царинских даžбина, акциза, пореза на промет на акцизне производе и путарине из цијене нафтних деривата. Увођењем ПДВ-а, од јануара 2006.г., УИО је преузела надлежности у наплати свих индиректних пореза: царине и царинских даžбина, акциза, ПДВ-а наплаћеног на увоз и у земљи, те путарине из цијене нафтних деривата.

Промјене у надлежности у наплати индиректних пореза у 2006. у односу на стање у 2005.г. и одраз на удио УИО и ентитета/Дистрикта у наплати прихода од индиректних пореза могу се сагледати из сљедећег графичког приказа:

2005		2006	
УИО (62%)	ЕНТИТЕТИ / БД (38%)	УИО (96%)	ЕНТИТЕТИ / БД (4%)
царине	порез на промет осталих производа	царине	заостали порез на промет осталих производа и услуга
акцизе		акцизе	
порез на промет акцизних производа	порез на промет услуга	ПДВ	
		увоз	
путарина		по ПДВ-пријави	
		путарина	

## Проблем израде компаративних извјештаја у 2006.г.

Промјене у надлежности у наплати индиректних пореза имају одраз и на извјештавање о наплати индиректних пореза, у смислу комплексности компаративних извјештаја у односу на претходне године. У 2005.г., у вријеме подијелене надлежности, било је могуће парцијално извјештавање: УИО и ентитетске пореске управе су могле извјештавати о приходима у својој надлежности.

Извјештаји о наплати по појединим врстама прихода у 2005.г. су били упоредиви са системом извјештавања у 2004.г. преко шифара врста прихода које су углавном остале непромијењене или се за потребе извјештавања вршила ре- класификација прихода на нове шифре. Међутим, увођењем ПДВ-а није више могуће правити компаративне извјештаје на парцијалној основи. УИО од јануара 2006.г. може извјештавати о наплати у конкретном мјесецу и исказане вриједности може поредити само са планом наплате за 2006.г. Ентитетске пореске управе биће надлежне само за наплату заосталог пореза на промет на остале производе и услуге (по пријавама пореза на промет из посљедње седмице децембра 2005.г. и коначним пријавама пореза на промет за 2005.г.), као и по окончању процедура принудне наплате.

### **Прва година увођења ПДВ-а и мјесечне анализе наплате**

Поред утицаја на израду компаративних извјештаја увођење ПДВ-а има одраза и на мјесечне анализе наплате индиректних пореза због неусклађености кретања наплате индиректних пореза у односу на стандардни шаблон мјесечне динамике наплате из претходних година. Који су узроци овој појави?

### **Особине пореза на додану вриједност као облика опорезивања:**

#### *Вишефазна наплата ПДВ-а*

Порез на додану вриједност је вишефазни порез на промет који се убире у свакој фази промета од увоза, производње до малопродаје, за разлику од једнофазног пореза на промет који се убире за већину добара (осим акцизних) и све услуге у посљедној фази промета. Динамика наплате у систему ПДВ-а треба бити равномјернија током године поготово за добра или услуге које пролазе више фаза промета до крајње потрошње. Будући да се очекује да ће ПДВ-е у структури укупних прихода од индиректних пореза чинити око 50% равномјернија наплата ПДВ-а може имати ефекта на динамику укупне наплате индиректних пореза, те може довести до промјене стандардног шаблона наплате.

#### *Поврати ПДВ-а и порески кредит*

У систему ПДВ-а потребно је израчунавати нето ПДВ-е који представља разлику између бруто наплате ПДВ-а и исплате поврата ПДВ-а исказаних на ПДВ-е пријави. Износ и динамика поврата овиси и о износу пореског кредита који обвезници приказују на пријави ПДВ-а за један мјесец а користе га за измирење обавеза по основу ПДВ-а за наредни мјесец.<sup>2</sup> Разлика између поврата и пореског кредита са аспекта готовинског тока јединственог рачуна УИО јесте да поврати представљају одлив са рачуна, а порески кредит се одражава на умањење наплате ПДВ-а у наредном мјесецу. Имајући у виду одредбе Закона о ПДВ-у у БиХ по којима обвезници који нису извозници у периоду од најмање шест мјесеци у 2006.г. немају право на поврат, извјесно је да ће доћи до кумулисања „неискориштеног“ пореског кредита код обвезника који су имали велика инвестициона улагања почетком 2006.г. или код обвезника који имају производни циклус са дугим периодима набавке или циклус подложан утицају сезоне<sup>3</sup>.

### **Специфичности прве године увођења ПДВ-а:**

#### *11 мјесечних пријава ПДВ-а*

Прва пријава ПДВ-а се подноси до 10.2.2006., што значи да у јануару 2006.г. у укупну наплату улази само ПДВ-е плаћен при увозу добара, а обавезе по основу ПДВ-а биће плаћене у фебруару у роковима подношења пријаве, након салдирања за јануар (улазног ПДВ-а на увоз и набавке и излазног ПДВ-а са фактура купцима издатим у јануару). Међутим, ако поредимо са претходном годином, у јануару

<sup>2</sup> Пр. Пријава за јануар подноси се до 10. фебруара, а порески кредит исказан у тој пријави користиће се за покриће ПДВ обавезе исказане у пријави за фебруар.

<sup>3</sup> Више о суспензији поврата у Билтену бр. 4

2005.г. имали смо наплату пореза на промет на сва добра (акцизна при увозу и добра и услуге као крајња потрошња у земљи).

#### *10 мјесеци поврата ПДВ-а*

Будући да се прва пријава подноси у фебруару, а поврати реализују тек у марту 2006.г у првој години увођења ПДВ-а поврати ће утицати на динамику наплате у осталих десет мјесеци 2006.г.

#### **Законске одредбе које регулишу прелаз са система пореза на промет на систем ПДВ-а:**

*Наплата ПДВ-а на залихе у малопродаји на дан 31.12.2005.г. од стране особа које нису обвезници ПДВ-а 2006.г.*

Према одредбама Закона о ПДВ-у особе које нису обвезници ПДВ-а дужне су да на стање залиха у малопродаји на дан 31.12.2005. обрачунају ПДВ-е и укупан износ пореза уплате до 20.2.2006.г. Стога, ПДВ-е по овом основу јавиће се само у мјесецу фебруару 2006.г.

*Наплата заосталог пореза на промет у фактурисаној реализацији*

Према одредбама Закона о ПДВ-у порез на промет садржан у ненаплаћеној (фактурисаној реализацији) обвезници требају уплатити по наплати фактуре или најкасније до 30.6.2006.г. Ово значи да у другом полугодишту 2006.г. можемо очекивати спорадичну наплату заосталог пореза на промет из поступака принудне наплате дуговања.

Из претходне анализе могу се извући сљедећи закључци:

- увођењем ПДВ-а и укидањем пореза на промет десио се структурални прекид у временским серијама података о наплати индиректних пореза у БиХ
- јануар и фебруар 2006.г. не могу бити репрезентативни мјесеци за поређење прихода од индиректних пореза са претходним годинама, нити ће бити репрезентативни за поређења са истим мјесецима у 2007.г.
- увођење ПДВ-а промијениће стандардни шаблон мјесечне наплате индиректних пореза те неће бити могуће поредити динамику наплате индиректних пореза по мјесецима у 2006.г. са мјесечном динамиком наплате из претходних година
- израда компаративних извјештаја у 2006.г. могућа је једино на нивоу укупно наплаћених индиректних пореза у земљи
- тек у 2007.г. биће могуће успоставити временску серију која ће бити база за мјесечне компаративне извјештаје у 2008.г.

#### **Улога Одјељења за макроекономску анализу**

Један од приоритета у раду Одјељења за макроекономску анализу јесте управо прикупљање мјесечних података о приходима и расходима свих нивоа управе које укључује и наплаћене индиректне порезе од стране УИО, ентитета и Брчко Дистрикта. Одјељење у сваком броју објављује консолидоване мјесечне извјештаје у складу са динамиком доставе података од УИО и ентитета. Имајући у виду позицију Одјељења у систему мјесечног извјештавања нивоа управе и горе поменута ограничења евидентна у првој години увођења ПДВ-а, Одјељење је могућности да на бази мјесечних консолидованих извјештаја УИО, ентитета и Брчко Дистрикта прати извршење пројекција индиректних пореза за 2006.г. које је усвојио Фискални савјет БиХ<sup>4</sup>. На бази мјесечних консолидованих извјештаја о наплати укупних индиректних пореза из 2005.г. Одјељење ће бити у могућности да прати наплату индиректних пореза у 2006.г и да евидентира одступања од стандардног шаблона.

<sup>4</sup> Фискални савјет је усвојио поменуте пројекције на приједлог Одјељења за макроекономску анализу УО УИО. Више о пројекцијама у Билтену бр. 3

Наравно, могућа су и парцијална извјештавања и анализе по одређеним групама прихода. Одјељење ће настојати успоставити упоредиву временску серију у 2006.г., након елиминације специфичности које су карактеристичне за прву годину примјене ПДВ-а, да би 2006.г. постала стандардни шаблон и база за израду пројекција, а потом и за поређења и извјештавања у наредној години.

На крају, битно је рећи да горе набројани **проблеми нису само специфичност БиХ – свака земља која је до сада прелазила на систем ПДВ-а била је суочена са сличним проблемима у извјештавању и праћењу наплате прихода.**

### Функционисање система јединственог рачуна

(припремио: Bent Thorkild Rasmussen, Виши савјетник САFAО, у сарадњи са тимом САFAО за јединствени рачун)

Назив јединствени рачун указује на то да постоји само један рачун на који порески обвезници могу уплаћивати индиректне порезе. Али, у ствари, Закон о уплатама на јединствени рачун и расподјели прихода (Службени гласник БиХ 55/04) говори да Управа за индиректно/неизравно опорезивање, у име и за државу, ентитете и Брчко Дистрикт отвара и води јединствени рачун који обједињује рачуне из једне или више комерцијалних банака за наплату индиректних пореза, а он укључује и рачуне у Централној банци. На темељу одлуке Управног одбора, УИНО је отворила 60 рачуна у 12 комерцијалних банака и два рачуна у Централној банци.

На крају радног дана комерцијалне банке пребацују наплаћене приходе Централној банци. Сљедећег дана, УИНО пребацује наплаћене приходе држави, ентитетима и Брчко Дистрикту у складу с правилима усвојеним од стране Управног одбора. УИНО такође пребацује потребна финансијска средства на посебни рачун за испуњавање обавеза повезаних с индиректним порезима.

Према Закону, УИНО осигурава да се уплаћени износи савједују с процијењеним обавезама пореских обвезника најкасније првог радног дана након што УИНО прими информацију о уплати. Само у случајевима када се износ привремено не може сравнити због грешака, података који недостају итд., УИНО је допуштено да тај износ пребаци на привремени рачун. Међутим, УИНО има обавезу да све износе на привременом рачуну раздужи што је прије могуће.

УИНО годишње прима око 800.000 уплата или у просјеку 3.200 дневно и обично је у могућности да сравни већину уплата **истог дана** када су и заprimљене. Мали број уплата (2%) се не може сравнити због погрешних података које је порески обвезник навео за платну трансакцију или података које порески обвезник није навео. Сав посао у овој области се обавља у оквиру пуног радног времена 18 људи за цијелу земљу.

Систем јединственог рачуна је изграђен на правилима која су на снази у Европској унији. Стога се у Закону исто тако наводи да ће УИНО сачињавати извјештаје о наплаћеним приходима подијељеним по врсти прихода, извјештаје о неизмиреним дуговима, као и извјештаје о случајевима превара, незаконитости и избјегавања плаћања индиректних пореза. Преглед система јединственог рачуна је приказан на слици 1.

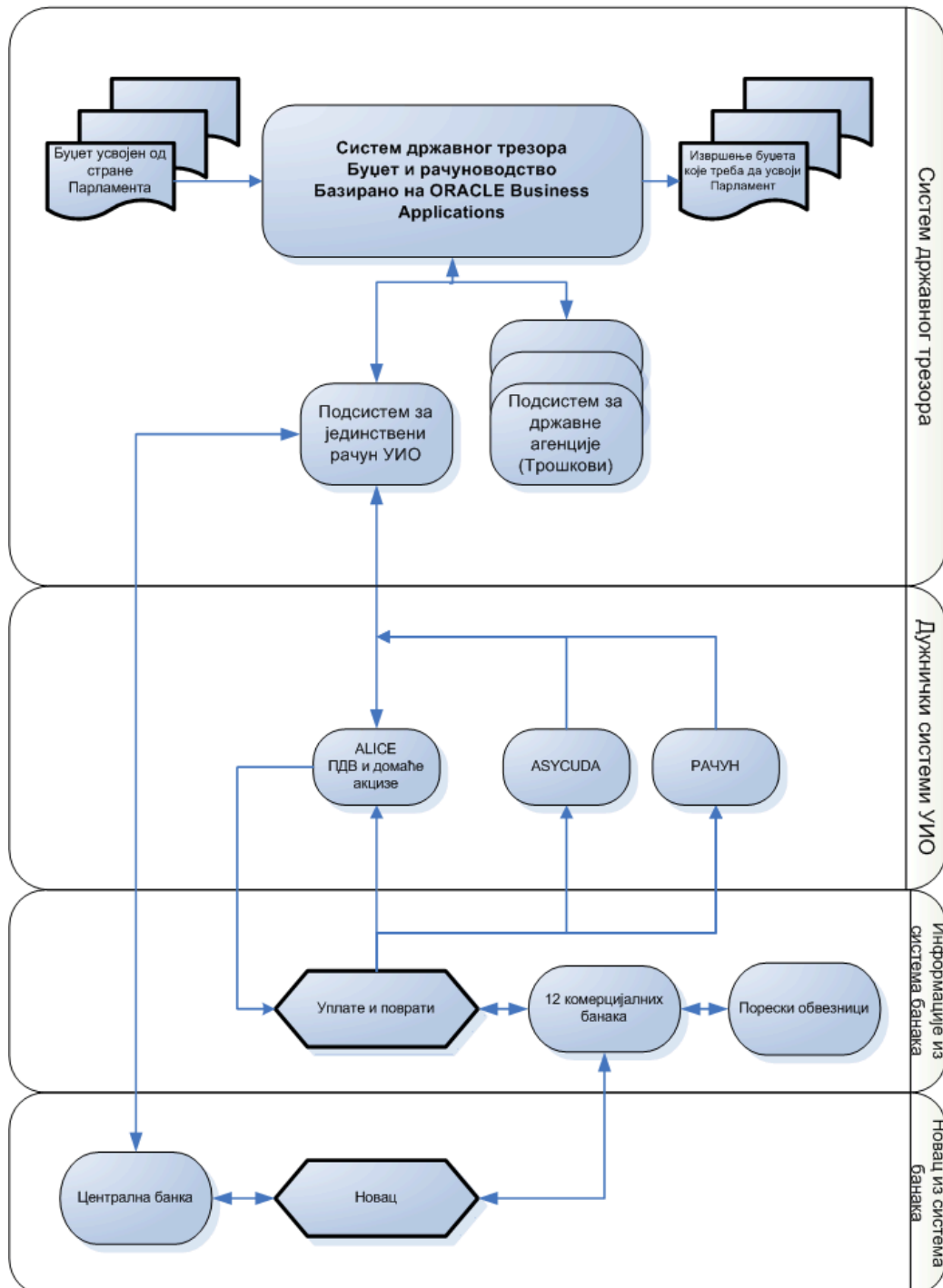
### Поступање с уплатама на јединствени рачун

Сваки дан УИНО прима 36 уплатних датотека од 12 комерцијалних банака. Датотеке се примају кориштењем процедуре за пријенос датотека (File Transfer Procedure – FTP) и свака од њих је намијењена посебном систему дужника УИНО. Први корак у процедури је провјера техничког квалитета датотека, тј. да ли су у складу с дозвољеним форматом односно да ли износ поједине уплате одговара износу пребаченом у Централну банку.

Само прихваћене датотеке се учитавају у Систем државног рачуноводства и трезора (СДРТ), као и у одговарајући систем дужника (ASYCUDA, РАЧУН и ALICE).

У СДРТ-у, датотеке ће аутоматски ажурирати рачун за депозитни рачун у Централној банци. Када УИНО ручно резервише износ за испуњавање финансијских обавеза повезаних с индиректним порезима, СДРТ ће аутоматски извршити рачуноводствене радње неопходне за дозначавање прихода држави, ентитетима и Брчко Дистрикту, као и за дозначавање прихода за сервисирање вањског дуга. Извјештај се одштампа и, на тој основи, УИНО издаје Централној банци налог о пребацивању прихода на кориснике прихода. Корисницима прихода УИНО шаље и извјештај о наплаћеним приходима, резервацијама средстава за испуњавање обавеза и дозначавању прихода сваком од корисника прихода.

**Систем државног трезора и дужнички систем УИО**  
Уплате и поврати



Слика 1.



Аутоматско дозначавање прихода је могућа јер УИНО систем садржи посебне табеле које дефинишу како ће систем дозначити износе за финансирање институција БиХ и сервисирање вањског дуга, као и важећи израчунати коефицијент за оба ентитета и Брчко Дистрикт. Сви параметри потребни за дозначавање се могу мијењати **динамички**.

Када се датотеке учитају у систем дужника, систем ће сравнити процијењене обавезе пореских обвезника, осим у случајевима грешке или недостајућих података, те сачинити датотеку о сравњењу. У датотеци ће бити наведен резултат сваке уплате примљене сваког појединог дана, као и сравњења која су извршена на темељу уплата извршених претходних дана. Датотека ће такође садржавати и податке о укупном износу који још није сравњен али је пребачен на привремени рачун појединог система.

Датотеке о сравњењу ће бити учитане у СДРТ што ће покренути процедуру аутоматског вршења рачуноводствених радњи. Процедура за сваки систем дужника укључује поређење између пријављених сравњења, пренос на и са привременог рачуна, те датотеке уплата које су прије учитане у СДРТ. Сваког дана, СДРТ ће извршити салдирање сравњења у системима дужника и на привременим рачунима. Ако се салдо разликује, СДРТ ће аутоматски прекинути аутоматско вршење рачуноводствених радњи и затражити ручне инструкције. Ако нема неслагања, СДРТ ће наставити с ажурирањем рачуна за врсте прихода.

Обично су потребна три радна дана од дана када порески обвезник уплати одређени износ да се изврше рачуноводствене радње. Само је у неколико случајева потребно ручно извршити рачуноводствене радње али, наравно, систем се треба стално надзирати. Рачуноводствене процедуре за уплате приказане су на слици 2.

#### **Поступање с повратима с јединственог рачуна**

Поврат царинских дажбина итд. врши се ручно, док се поврат ПДВ-а врши аутоматски. Овај опис укључује само аутоматску процедуру.

Када порески обвезник поднесе ПДВ пријаву са захтјевом за поврат, порески службеник мора одобрити износ чији се поврат може извршити. На темељу одобрених износа, ALICE ће сачинити датотеку која ће садржавати износе који су одобрени за сваког пореског обвезника. Датотека ће бити учитана у СДРТ, који аутоматски покреће вршење рачуноводствених радњи. На дан поврата, ALICE ће сачинити датотеку пребијања и датотеку поврата. У случајевима када порески обвезник има дуг према УИНО, сачинит ће се датотека пребијања и евентуални вишак ће се пребацити на датотеку поврата заједно с износима добивеним од пореских обвезника који нису имали дуговања.

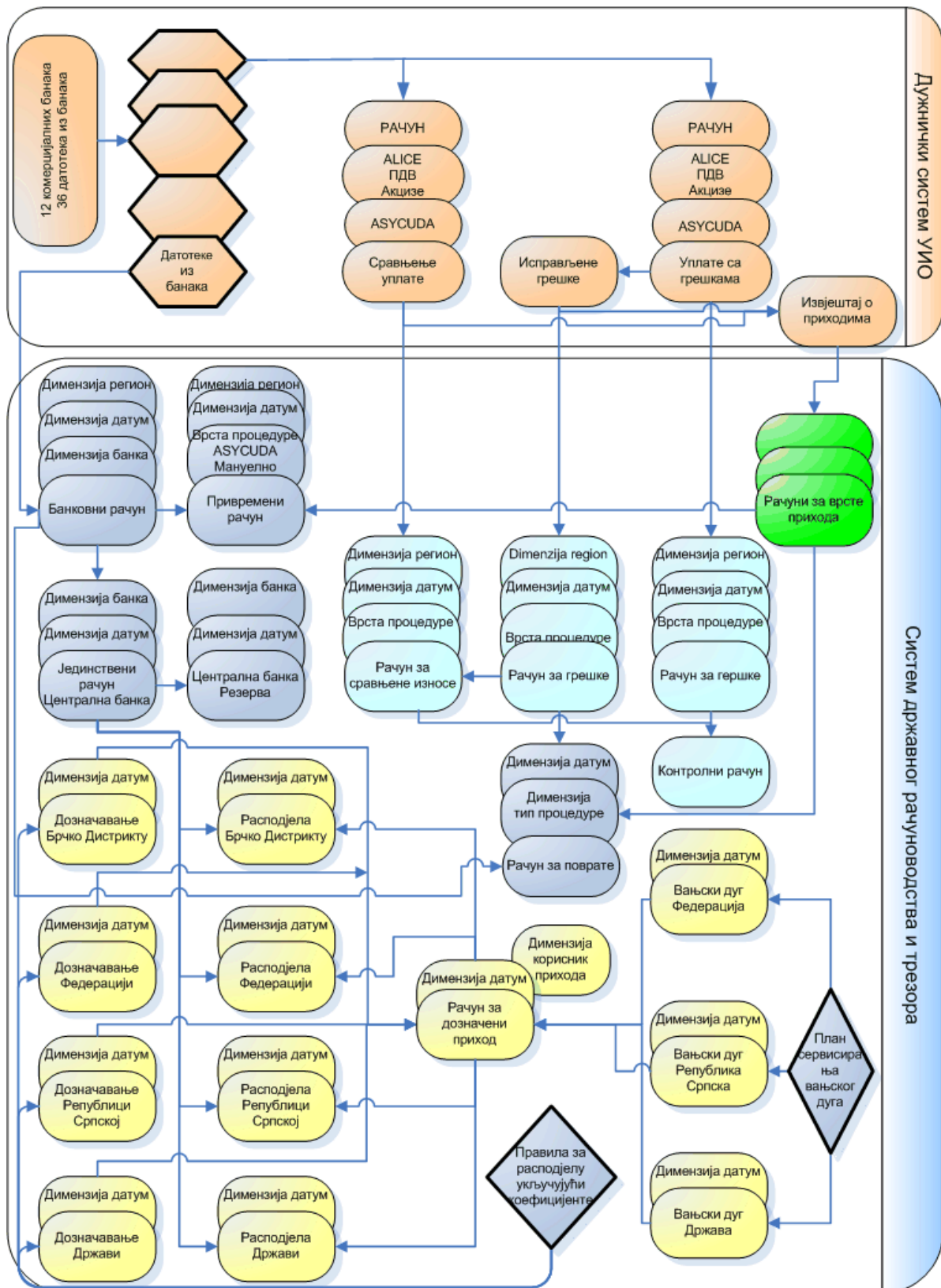
Датотека пребијања и датотека поврата ће бити учитане у СДРТ и аутоматска процедура вршења рачуноводствених радњи ће се покренути. Процедура ће аутоматски салдирати пребијене и враћене износе с износима који су учињени расположивим према одобреним захтјевима за поврат. Рачуни за врсте прихода ће такође бити ажурирани. Истовремено, УИНО ће пребацити потребна средства за поврате одговарајућим комерцијалним банкама и извршити пријенос датотеке поврата кориштењем FTP-а.

Након што изврши захтјеве за вршење поврата, банка шаље датотеку УИНО која садржава резултате поврата. За сваки од поврата наведено је да ли је поврат извршен успјешно или не. Датотека се учитава у СДРТ, а рачуноводствене радње и салдирање се врше аутоматски у складу с резултатима сваког поврата. Датотека се такође учитава у АЛИЦЕ и уколико је поврат из неког разлога одбијен, нови поврат се креира и читава процедура поновно почиње. Процедура обрачуна за поврате приказана је на слици 3.

Имплементиране процедуре за поступање с активностима у вези с јединственим рачуном су поприлично компликоване, али постојане. Упркос сложености, процедуре

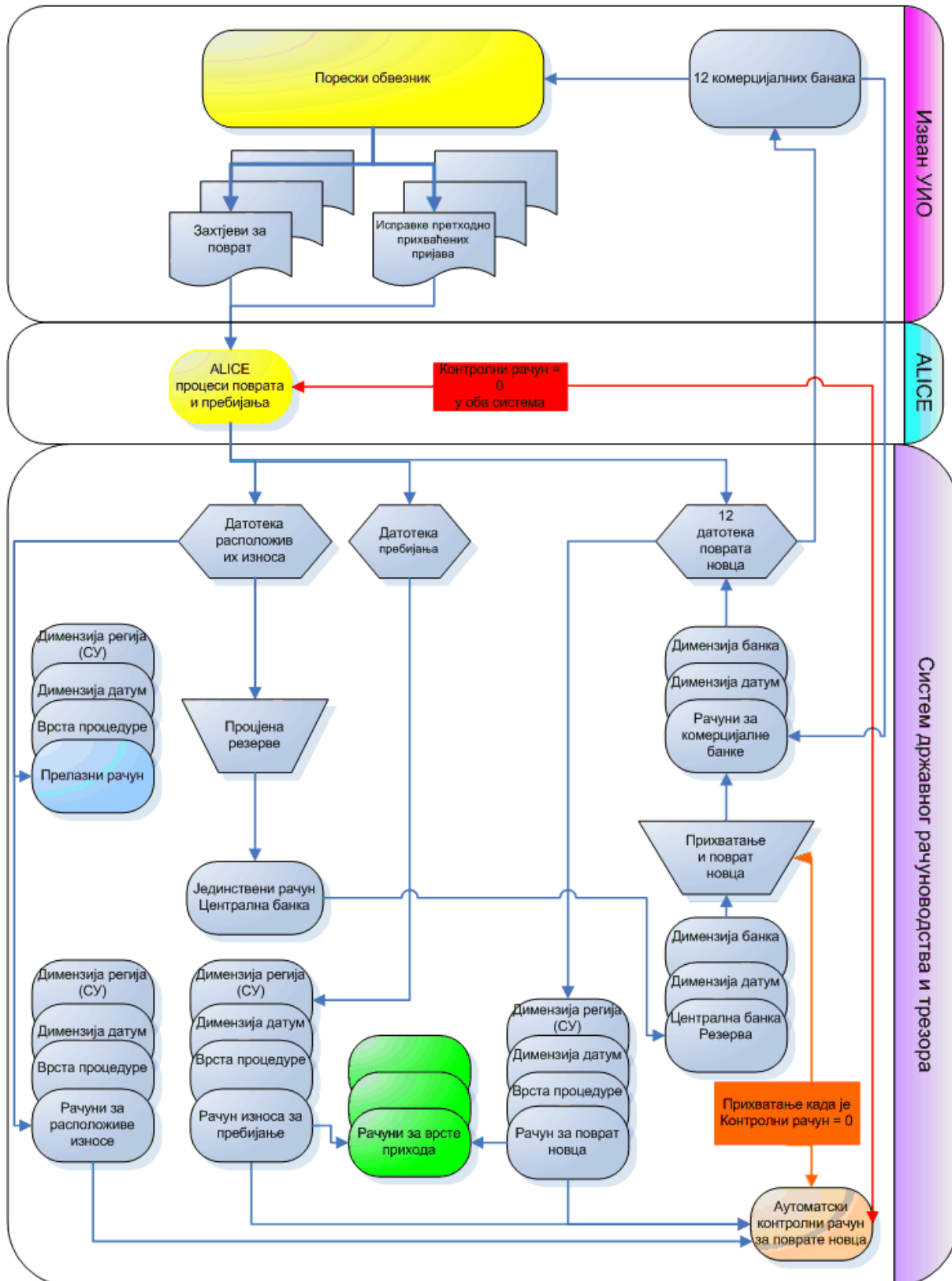
су високог стандарда и могу се упоредити с најбољим праксама у већини европских земаља. Систем је развијен од стране EU CAFAO-а у сарадњи с УИНО. Еуропска унија је спонзорисала неке од развојних рјешења у СДРТ.

### Рачуноводство уплата на јединствени рачун и расподела прихода



Слика 2.

Процес поврата ПДВ-а

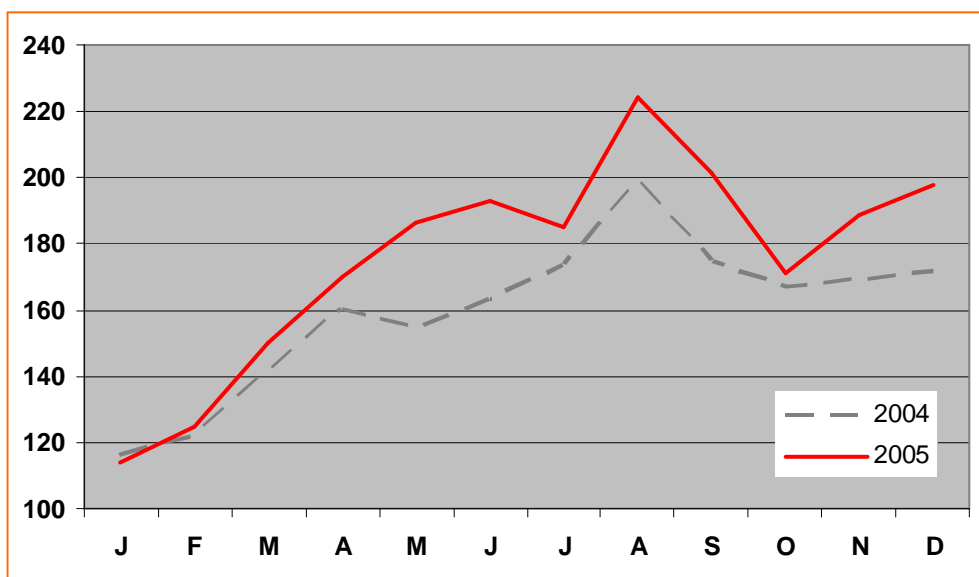


Слика 3.

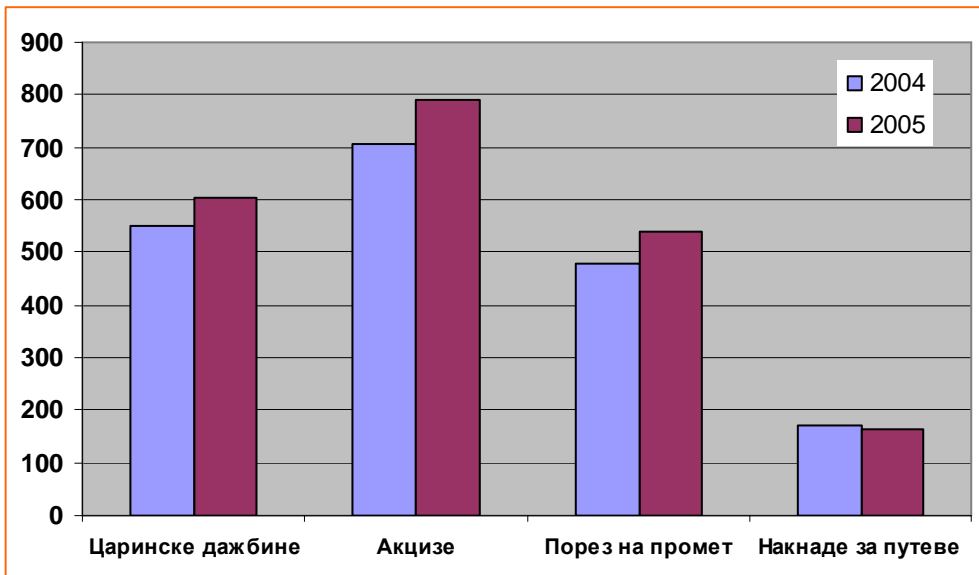
## Јединствени рачун УИО у 2005.г. и оптерећење економије БиХ

(припремио: Огњен Ђукић, макроекономиста у Одјељењу)

Укупни приходи уплаћени на јединствени рачун у 2005. г. износе 2.106.445.459 КМ што представља повећање од 10% у односу на исте приходе из претходне године. Мјесечно кретање ових прихода је приказано на графикону 1. из којег се може видјети његово наглашено сезонско кретање које прати шему из 2004. г.

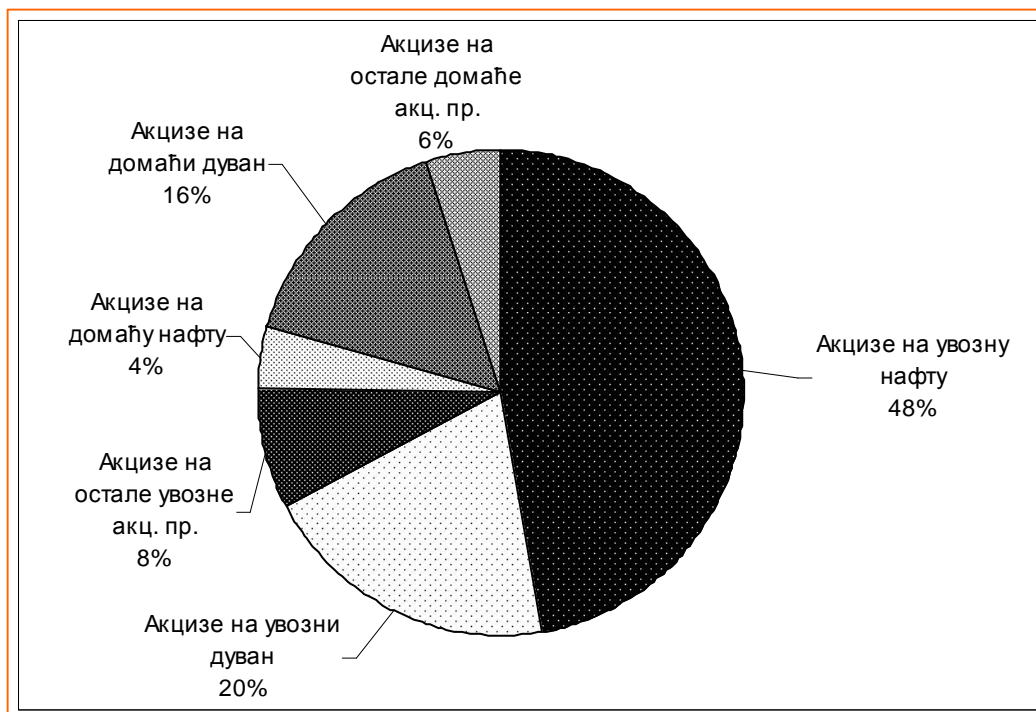


Графикон 1. Укупни приходи на јединственом рачуну (мјесечно у КМ мил.)

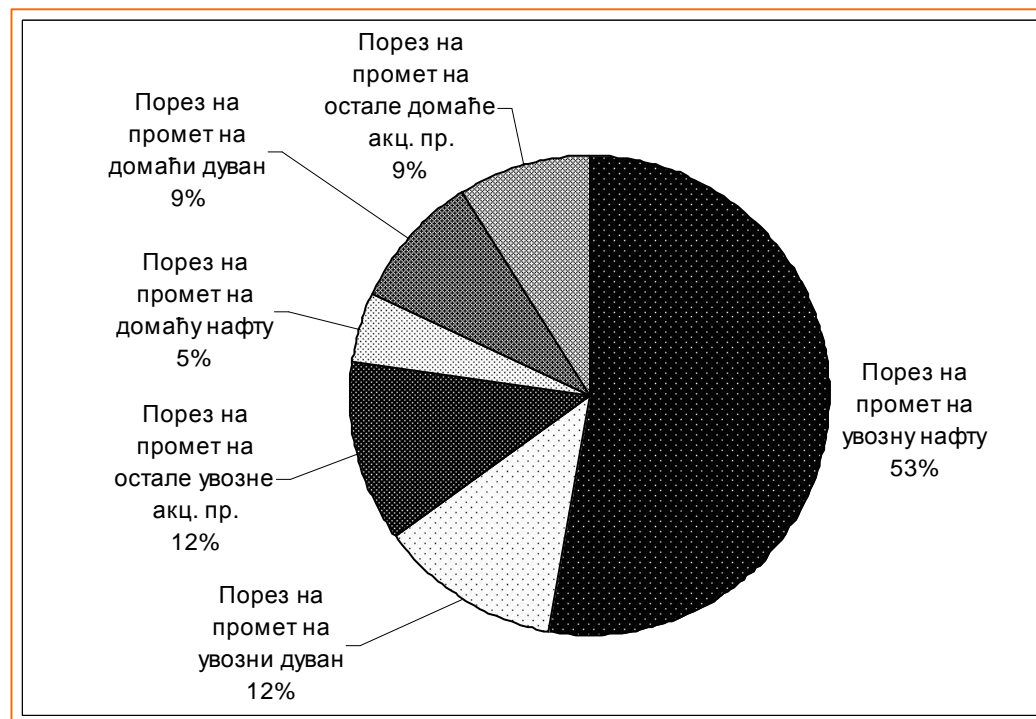


Графикон 2. Главне групе прихода на јединственом рачуну (2005. и 2004. г. у КМ мил.)

Структура акцизних прихода и прихода од пореза на промет у 2005.г. је приказана на графиконима 3 и 4:



Графикон 3. Структура акцизних прихода на јединственом рачуну у 2005.г.



Графикон 4. Структура прихода од пореза на промет са јединственог рачуна у 2005.г.

Укупно повећање прихода у односу на 2004. г износи 191,8 мил. КМ. Табела 1. приказује повећања по главним групама прихода:

Врста прихода	Промијена у мил. КМ	Промијена у %
Акцизе	+83,4	+11,78
Порез на промет	+60,5	+12,65
Царине	+55,1	+10,00
Накнаде за путеве	- 5,8	- 3,41
Остали приходи	- 1.4	- 18,4

Табела 1. Промијена прихода по главним групама у односу на 2004.г.

### Оптерећење економије

Да би смо утврдили степен повећања или смањења оптерећења економије БиХ приходима са јединственог рачуна у односу на претходну годину урадићемо сљедеће корекције података:

1. На приходе прикупљене на јединственом рачуну у 2005. години додајемо приходе уплаћене на рачуне ентитета и Бчко Дистрикта по основу истих прихода у 2005. години – тзв. заостатке (РС 12,7 мил., Федерација 23,9 мил., Брчко 2,6 мил.). Ово радимо да бисмо добили упоредивост са подацима из 2004.г. који у себи такође садрже заостатке из 2003.г.

2. Укупан збир ових прихода умањујемо за процјену номиналног повећања ГДП-а у 2005. г. од 6,5%.

Након горе наведених корекција можемо утврдити да су овако кориговани приходи из 2005.г. већи у односу на 2004.г. за 4,8% из чега закључујемо да је БиХ економија у 2005. г. била оптерећенија овом групом прихода за 4,8%, тј. да је из истог (упоредивог) нивоа ГДП-а прикупљено 4,8% више ове групе индиректних прихода.

## Јединствени рачун УИО – јануар 2006.године

Од 2006.г. Управа за индиректно опорезивање је надлежна за наплату свих индиректних пореза у БиХ, осим наплате заосталог пореза на промет на остале производе и услуге која је била у надлежности ентитетских пореских управа до краја 2005.г. Имајући у виду сва ограничења и специфичности извјештавања о наплати индиректних пореза у првој години увођења ПДВ-а Одјељење је компаративну анализу базирало на сету података о укупној наплати индиректних пореза. Укупна наплата индиректних пореза обухвата наплату индиректних пореза на јединствени рачун УИО и наплату пореза на промет на рачунима ентитета и Брчко Дистрикта<sup>5</sup>.

Анализе су показале сљедеће:

1. У јануару 2006. године у БиХ је наплаћено укупно 270 мил КМ индиректних пореза, што представља 7% годишњег плана наплате или за 17% више него у истом мјесецу 2005.г. Посматрајући са институционалног аспекта јединствени рачун УИО учествује са 65%. Кретање у наплати индиректних пореза од јануара 2005.г. до јануара 2006.г. приказано је на графикону 5:



Графикон 5.

2. Царина и царинских дажбина наплаћено 4%, а акциза 13% више у односу на наплату ових прихода у јануару 2005.г.
3. Да би се упоредила наплата ПДВ-а потребно је додати наплату заосталог пореза на промет у јануару 2006.г. на ентитетским рачунима. Поредићи са укупном наплатом пореза на промет у БиХ у јануару 2005.г. може се закључити да је у јануару 2006.г. наплаћено 26% више. Посматрајући са институционалног аспекта ентитетска наплата пореза на промет учествује са 58%. Разлоге за овако висок удио налазимо у томе да је УИО у јануару 2006. наплатила ПДВ-е само на увоз добара, а да су пореске управе ентитета извршиле наплату заосталог пореза на промет из децембра 2005.г. када је забиљежен и енорман увоз свих врста производа у БиХ.
4. Рано је давати закључке о успјешности наплате индиректних пореза будући да јануар и фебруар не могу бити репрезентативни за поређење. Тек у марту ће бити могуће сагледати право стање, након исплате поврата и умањења наплате индиректних пореза због исказаног пореског кредита по пријавама ПДВ-а за јануар 2006.

<sup>5</sup> Мјесечни подаци за 2005.г. објављени су у билтенима Одјељења.

## Мјесечни консолидовани извјештај за јануар 2006. године

Припремила: Александра Регоје, помоћник за истраживачки рад

	мил. КМ	јануар
<b>Текући Приходи</b>		<b>217,7</b>
<i>Порески приходи</i>		204,5
<i>Инди­ректни порези</i>		190,5
<i>ПДВ</i>		57,3
<i>ПДВ на увозе</i>		56,5
<i>Царине</i>		33,3
<i>Порез на промет</i>		36,0
<i>Акцизе</i>		51,5
<i>Путарина</i>		11,9
<i>Директни порези</i>		14,0
<i>Порези на доходак и добит</i>		14,0
<i>Порези на добит предузећа</i>		6,7
<i>Порези на доходак</i>		7,3
<i>Остали порески приходи</i>		1,5
<i>Непорески приходи</i>		13,3
<b>Текући Расходи</b>		<b>248,1</b>
<i>Текући издаци</i>		40,4
<i>Плаће и накнаде</i>		31,7
<i>Издаци за материјал и услуге</i>		8,7
<i>Грантови/Социјални трансфери/Субвенције</i>		50,9
<i>Трансфери домаћинствима</i>		32,7
<i>Трансфери организацијама/институцијама</i>		12,1
<i>Субвенције</i>		6,0
<i>Плаћање камате</i>		0,4
<i>Остали издаци/потрошња/трансфери</i>		4,9
<i>Трансфери са јединственог рачуна УИО</i>		139,8
<i>Буџет БиХ</i>		41,1
<i>ФБиХ / кантони, Дирекција за цесте</i>		67,6
<i>РС / градови, општине, ЈП "Путеви РС"</i>		10,4
<i>Брчко Дистрикт</i>		4,5
<i>Ресерве</i>		16,2
<i>Амортизација дуга</i>		10,8
<i>од чега: вањски дуг (са ЈР УИО)</i>		10,8
<i>Трансфери општинама</i>		0,9
<b>Владина штедња (1 - 2)</b>		<b>-30,3</b>
<i>Капитални издаци</i>		2,4
<b>Владин суфицит/дефицит (3-4)</b>		<b>-32,7</b>

Табела 2. Мјесечни консолидовани извјештај јануар 2006. године

### Напомене уз табелу 2:

- Консолидовани извјештај укључује:
  - приходе од инди­ректних пореза које прикупља Управа за инди­ректно опорезивање на Јединствени рачун,
  - трансфере са Јединственог рачуна УИО за сервисирање вањског дуга,
  - трансфере са Јединственог рачуна УИО за финансирање Брчко Дистрикта, кантона, општина и Дирекција за путеве,
  - приходе буџета Босне и Херцеговине са Јединственог рачуна УИО,
  - приходе и расходе буџета Федерације БиХ,
  - приходе и расходе буџета Републике Српске.
- Подаци о приходима и расходима Федерације БиХ и Републике Српске нису у потпуности усклађени због примјене различитих рачуноводствених метода.

### Напомене уз табелу 3:

Извјештај укључује:

- Приходе Федерације БиХ са јединственог рачуна УИО и приходе наплаћене од стране Трезора ФБиХ
- Расходе буџета Федерације БиХ
- Трансфере нижим нивоима власти (кантонима, општинама, градовима, Дирекцији за цесте и др.), који се дозначују на ниже нивое у складу са ентитетским прописима, укључујући трансфере са Јединственог рачуна УИО и трансфере осталих прихода прикупљених на нивоу ентитета.

### Напомене уз табелу 4:

Извјештај укључује:

- Приходе Републике Српске са јединственог рачуна УИО и приходе наплаћене од стране Трезора РС
- Расходе буџета Републике Српске
- Трансфере нижим нивоима власти (општинама, градовима, Дирекцији за путеве и др.), који се дозначују на ниже нивое у складу са ентитетским прописима, укључујући трансфере са Јединственог рачуна УИО и трансфере осталих прихода прикупљених на нивоу ентитета.



## ФБИХ мјесечни консолидовани извјештаји за период јануар - децембар 2005. године

Припремила: Александра Регоје, помоћник за истраживачки рад

	I	II	III	IV	V	VI	VII	VIII	IX	X	XI	XII	Q1	Q2	Q3	Q4	мил. КМ тотал
<b>Текући Приходи</b>	<b>266,4</b>	<b>329,8</b>	<b>339,9</b>	<b>333,9</b>	<b>333,3</b>	<b>481,3</b>	<b>403,1</b>	<b>397,5</b>	<b>377,2</b>	<b>366,5</b>	<b>372,5</b>	<b>473,5</b>	<b>936,1</b>	<b>1148,5</b>	<b>1177,7</b>	<b>1212,5</b>	<b>4474,8</b>
<i>Порески приходи</i>	<b>148,1</b>	<b>138,1</b>	<b>176,3</b>	<b>176,8</b>	<b>176,2</b>	<b>198,5</b>	<b>199,7</b>	<b>219,8</b>	<b>203,7</b>	<b>192,5</b>	<b>194,8</b>	<b>255,2</b>	<b>462,4</b>	<b>551,5</b>	<b>623,2</b>	<b>642,5</b>	<b>2279,6</b>
<i>Индиректни порези (и ср. са ЈР)</i>	123,3	109,5	142,5	150,2	150,8	171,9	169,4	192,7	175,6	163,4	161,4	204,9	<b>375,3</b>	<b>472,8</b>	<b>537,7</b>	<b>529,6</b>	<b>1915,5</b>
Царине	7,5	0,0	0,0	0,0	0,1	0,0	0,2	0,3	0,8	0,0	0,1		<b>7,5</b>	<b>0,1</b>	<b>1,4</b>	<b>0,1</b>	<b>9,1</b>
Порез на промет	65,4	54,1	63,1	61,5	63,6	67,5	67,5	71,7	67,8	72,2	69,9	100,5	<b>182,6</b>	<b>192,6</b>	<b>207,0</b>	<b>242,6</b>	<b>824,8</b>
Акциза	0,7	0,0	0,0	0,0	0,0	0,0	0,0	0,0	0,0	0,0	0,0	0,0	<b>0,7</b>	<b>0,0</b>	<b>0,0</b>	<b>0,0</b>	<b>0,7</b>
Путарина	2,9	0,0	0,0	0,0	0,0	0,0	0,0	0,1	0,0	0,0	0,1	0,1	<b>2,9</b>	<b>0,0</b>	<b>0,1</b>	<b>0,2</b>	<b>3,2</b>
Трансфери са ЈР	46,7	55,4	79,4	88,7	87,1	104,3	101,6	120,7	106,9	91,2	91,3	104,3	<b>181,6</b>	<b>280,1</b>	<b>329,2</b>	<b>286,8</b>	<b>1077,7</b>
<i>Директни порези</i>	24,8	28,6	33,7	26,6	25,4	26,6	30,4	27,0	28,1	29,1	33,4	50,4	<b>87,2</b>	<b>78,6</b>	<b>85,5</b>	<b>112,9</b>	<b>364,1</b>
Порези на добит и доходак	24,8	28,6	33,7	26,6	25,4	26,6	30,4	27,0	28,1	29,1	33,4	50,4	<b>87,2</b>	<b>78,6</b>	<b>85,5</b>	<b>112,9</b>	<b>364,1</b>
<i>Непорески приходи</i>	12,5	61,9	14,3	11,6	21,8	132,7	50,0	19,0	16,6	20,3	32,0	18,0	<b>88,7</b>	<b>166,0</b>	<b>85,6</b>	<b>70,3</b>	<b>410,5</b>
<i>Доприноси фондова</i>	91,7	110,2	127,9	125,0	117,5	130,2	132,3	136,8	136,7	135,2	127,0	175,1	<b>329,9</b>	<b>372,6</b>	<b>405,8</b>	<b>437,3</b>	<b>1545,6</b>
<i>Остали приходи</i>	14,2	19,5	21,4	20,6	17,8	20,0	21,0	21,9	20,2	18,6	18,7	25,2	<b>55,1</b>	<b>58,4</b>	<b>63,1</b>	<b>62,5</b>	<b>239,1</b>
<b>Текући Расходи</b>	<b>219,0</b>	<b>335,5</b>	<b>334,6</b>	<b>333,0</b>	<b>327,8</b>	<b>412,7</b>	<b>349,5</b>	<b>374,0</b>	<b>360,1</b>	<b>362,9</b>	<b>374,6</b>	<b>528,3</b>	<b>889,1</b>	<b>1073,5</b>	<b>1083,6</b>	<b>1265,8</b>	<b>4311,9</b>
<i>Текући издаци</i>	2,8	23,6	25,9	26,6	26,1	54,8	5,3	26,8	26,5	28,9	28,4	64,6	<b>52,3</b>	<b>107,5</b>	<b>58,6</b>	<b>121,9</b>	<b>340,4</b>
<i>Плате и накнаде</i>	1,9	21,0	23,2	23,5	23,3	51,5	2,9	24,0	23,8	25,5	25,2	57,7	<b>46,0</b>	<b>98,3</b>	<b>50,6</b>	<b>108,4</b>	<b>303,4</b>
<i>Издаци за материјал и услуге</i>	1,0	2,6	2,7	3,1	2,8	3,3	2,4	2,9	2,7	3,4	3,2	6,9	<b>6,3</b>	<b>9,2</b>	<b>8,0</b>	<b>13,5</b>	<b>37,0</b>
<i>Грантови/Социјални трансфери/Субвенције</i>	94,0	143,0	160,1	158,0	149,7	205,1	169,7	168,4	173,3	168,3	180,5	235,9	<b>397,1</b>	<b>512,9</b>	<b>511,4</b>	<b>584,7</b>	<b>2006,1</b>
Трансфери домаћинствима	0,0	27,2	25,0	28,6	26,6	67,6	28,6	25,9	30,3	26,9	46,7	51,4	<b>52,3</b>	<b>122,8</b>	<b>84,8</b>	<b>125,0</b>	<b>384,9</b>
Трансфери организацијама/институцијама	0,4	2,8	3,9	0,9	3,9	3,0	3,1	1,8	3,0	3,5	3,1	2,8	<b>7,0</b>	<b>7,7</b>	<b>7,9</b>	<b>9,3</b>	<b>32,0</b>
Трансф. фондовима по основу допр.за соц. осиг.	92,0	110,9	128,5	123,4	117,5	130,2	132,3	136,8	136,7	135,2	127,0	175,1	<b>331,5</b>	<b>371,0</b>	<b>405,8</b>	<b>437,3</b>	<b>1545,6</b>
Субвенције	1,6	2,1	2,6	5,2	1,8	4,3	5,7	3,9	3,3	2,8	3,6	6,7	<b>6,3</b>	<b>11,4</b>	<b>12,9</b>	<b>13,0</b>	<b>43,6</b>
<i>Плаћање камате</i>	0,1	0,1	0,0	0,1	0,0	0,0	0,0	0,1	0,1	0,3	0,5	0,1	<b>0,1</b>	<b>0,1</b>	<b>0,2</b>	<b>0,8</b>	<b>1,3</b>
<i>Остали издаци/потрошња/трансфери</i>	0,5	1,1	4,8	5,3	3,3	2,3	4,9	5,6	4,6	3,6	4,6	18,5	<b>6,4</b>	<b>10,9</b>	<b>15,1</b>	<b>26,7</b>	<b>59,2</b>
<i>Амортизација дуга</i>	6,8	14,5	8,2	10,3	20,2	8,1	8,0	12,6	10,6	8,5	22,3	10,1	<b>29,5</b>	<b>38,7</b>	<b>31,2</b>	<b>40,9</b>	<b>140,2</b>
<i>Трансфери кантонима, општинам и градовима</i>	121,6	167,7	143,8	143,0	148,6	150,5	169,5	173,1	155,6	161,8	160,6	209,1	<b>433,2</b>	<b>442,1</b>	<b>498,2</b>	<b>531,6</b>	<b>1905,0</b>
<b>Владина штедња (1 - 2)</b>	<b>47,4</b>	<b>-5,8</b>	<b>5,3</b>	<b>0,9</b>	<b>5,5</b>	<b>68,6</b>	<b>53,6</b>	<b>23,4</b>	<b>17,1</b>	<b>3,6</b>	<b>-2,1</b>	<b>-54,8</b>	<b>47,0</b>	<b>75,1</b>	<b>94,1</b>	<b>-53,3</b>	<b>162,9</b>
<i>Капитални издаци</i>	0,1	0,6	0,5	0,7	0,3	31,5	13,5	1,4	1,1	0,7	0,5	8,3	<b>1,1</b>	<b>32,5</b>	<b>16,0</b>	<b>9,6</b>	<b>59,2</b>
<b>Владин дефицит (3-4)</b>	<b>47,3</b>	<b>-6,3</b>	<b>4,8</b>	<b>0,2</b>	<b>5,2</b>	<b>37,1</b>	<b>40,1</b>	<b>22,1</b>	<b>16,0</b>	<b>2,9</b>	<b>-2,7</b>	<b>-63,1</b>	<b>45,8</b>	<b>42,5</b>	<b>78,2</b>	<b>-62,8</b>	<b>103,7</b>

Табела 3. ФБиХ мјесечни консолидовани извјештаји јануар – децембар 2005. године

## РС мјесечни консолидовани извјештаји за период јануар - децембар 2006. године

Припремила: Александра Регоје, помоћник за истраживачки рад

	I	II	III	IV	V	VI	VII	VIII	IX	X	XI	XII	Q1	Q2	Q3	Q4	мил. КМ тотал
<b>Текући Приходи</b>	<b>116,2</b>	<b>105,2</b>	<b>160,1</b>	<b>134,2</b>	<b>139,1</b>	<b>154,3</b>	<b>157,7</b>	<b>162,9</b>	<b>154,0</b>	<b>151,5</b>	<b>147,6</b>	<b>195,2</b>	<b>381,5</b>	<b>427,6</b>	<b>474,6</b>	<b>494,3</b>	<b>1.778,1</b>
<i>Порески приходи</i>	<b>66,4</b>	<b>60,0</b>	<b>95,2</b>	<b>83,2</b>	<b>86,6</b>	<b>92,9</b>	<b>95,6</b>	<b>102,5</b>	<b>96,3</b>	<b>91,9</b>	<b>88,0</b>	<b>116,3</b>	<b>221,7</b>	<b>262,8</b>	<b>294,4</b>	<b>296,3</b>	<b>1.075,1</b>
<i>Инди­ректни порези (и ср. са ЈР)</i>	<b>56,7</b>	<b>46,3</b>	<b>71,2</b>	<b>68,5</b>	<b>70,3</b>	<b>77,8</b>	<b>80,4</b>	<b>87,6</b>	<b>80,9</b>	<b>76,1</b>	<b>72,7</b>	<b>95,4</b>	<b>174,2</b>	<b>216,6</b>	<b>248,9</b>	<b>244,2</b>	<b>883,8</b>
Царине	1,1		0,0			0,1		0,0	0,0		0,0	0,0	1,2	0,1	0,0	0,0	1,3
Порез на промет	31,0	23,9	33,9	28,4	34,9	29,7	34,1	35,5	31,8	35,0	34,6	47,6	88,9	92,9	101,4	117,1	400,3
Акциза	2,4	0,1	0,7	0,1	0,0	0,1	0,0	0,0	0,2	0,0	0,4	0,2	3,3	0,2	0,3	0,6	4,3
Путарина	0,9	0,1	0,4	0,1	0,1	0,0	0,0	0,1	0,0	0,0	0,0	0,0	1,4	0,3	0,2	0,1	1,9
Трансфери са ЈР	21,2	22,1	36,2	40,0	35,3	47,9	46,2	52,0	48,8	41,1	37,7	47,6	79,5	123,1	147,0	126,4	476,0
<i>Директни порези</i>	9,7	13,7	24,0	14,7	16,4	15,2	15,2	15,0	15,4	15,8	15,3	21,0	47,5	46,2	45,5	52,1	191,3
Порези на добит и доходак	9,7	13,7	24,0	14,7	16,4	15,2	15,2	15,0	15,4	15,8	15,3	21,0	47,5	46,2	45,5	52,1	191,3
<i>Непорески приходи</i>	4,7	10,0	14,8	9,0	9,6	14,4	13,8	15,8	11,4	10,4	14,6	12,0	29,6	33,1	41,1	37,1	140,7
<i>Доприноси фондова</i>	44,9	35,0	49,9	41,8	42,7	46,8	48,2	44,4	46,1	49,1	44,9	66,7	129,8	131,3	138,7	160,7	560,5
<i>Остали приходи</i>	0,1	0,2	0,1	0,2	0,1	0,2	0,1	0,1	0,2	0,1	0,1	0,1	0,5	0,4	0,5	0,3	1,7
<b>Текући Расходи</b>	<b>122,2</b>	<b>117,8</b>	<b>149,8</b>	<b>127,5</b>	<b>133,7</b>	<b>140,1</b>	<b>136,2</b>	<b>131,8</b>	<b>133,9</b>	<b>143,4</b>	<b>141,7</b>	<b>195,0</b>	<b>389,9</b>	<b>401,4</b>	<b>401,9</b>	<b>480,0</b>	<b>1.673,2</b>
<i>Текући издаци</i>	28,1	31,2	45,8	37,4	36,1	40,1	35,8	32,5	34,4	38,9	35,1	47,1	105,1	113,6	102,7	121,1	442,5
<i>Плате и накнаде</i>	23,3	24,6	39,2	30,4	30,1	33,7	29,7	28,1	28,8	31,1	28,0	35,0	87,1	94,2	86,6	94,1	362,0
<i>Издаци за материјал и услуге</i>	4,8	6,6	6,6	7,0	6,0	6,4	6,1	4,4	5,6	7,8	7,1	12,1	18,0	19,4	16,1	27,0	80,5
<i>Грантови/Социјални трансфери/Субвенције</i>	75,7	63,3	78,5	69,4	70,4	75,0	76,9	73,5	75,4	79,4	74,3	109,0	217,5	214,8	225,8	262,7	920,8
Трансфери домаћинствима	8,8	10,6	10,7	10,3	9,9	10,7	10,9	11,5	11,5	11,2	11,5	13,4	30,1	30,9	33,9	36,1	131,0
Трансфери организацијама/институцијама	19,4	12,7	15,1	13,2	12,9	13,1	11,3	11,3	11,3	12,8	12,5	14,8	47,2	39,2	33,9	40,1	160,4
Трансф. фондовима по основу допр.за соц. осиг.	44,9	35,0	49,9	41,8	42,7	46,8	48,2	44,4	46,1	49,1	44,9	66,7					
Субвенције	2,6	5,0	2,8	4,1	4,9	4,4	6,5	6,3	6,5	6,3	5,4	14,1	10,4	13,4	19,3	25,8	68,9
<i>Плаћање камате</i>	0,3	2,9	2,0	1,3	5,1	4,4	0,4	4,2	2,1	1,5	5,2	3,8	5,2	10,8	6,7	10,5	33,2
<i>Остали издаци/потрошња/трансфери</i>	5,0	8,1	5,8	4,3	4,7	4,4	5,4	2,9	5,1	5,2	9,7	10,3	18,9	13,4	13,4	25,2	70,9
<i>Амортизација дуга</i>	3,7	10,3	4,5	6,0	14,5	4,3	4,7	9,8	5,7	5,2	15,0	5,5	18,4	24,7	20,2	25,6	89,0
<i>Трансфери кантонима, општинам и градовима</i>	13,1	12,4	17,6	15,1	17,4	16,3	17,8	18,7	16,9	18,4	17,4	24,7	43,1	48,8	53,3	60,5	205,8
<b>Владина штедња (1 - 2)</b>	<b>-6,1</b>	<b>-12,6</b>	<b>10,3</b>	<b>6,6</b>	<b>5,4</b>	<b>14,2</b>	<b>21,4</b>	<b>31,1</b>	<b>20,2</b>	<b>8,1</b>	<b>5,9</b>	<b>0,3</b>	<b>-8,3</b>	<b>26,2</b>	<b>72,7</b>	<b>14,3</b>	<b>104,9</b>
<i>Капитални издаци</i>	1,5	2,9	1,4	1,0	2,1	1,8	1,8	1,9	0,8	1,9	1,7	8,5	5,8	4,9	4,5	12,1	27,3
<b>Владин дефицит (3-4)</b>	<b>-7,6</b>	<b>-15,5</b>	<b>8,9</b>	<b>5,6</b>	<b>3,3</b>	<b>12,4</b>	<b>19,6</b>	<b>29,2</b>	<b>19,4</b>	<b>6,2</b>	<b>4,2</b>	<b>-8,2</b>	<b>-14,1</b>	<b>21,3</b>	<b>68,2</b>	<b>2,2</b>	<b>77,6</b>

Табела 4. РС мјесечни консолидовани извјештаји јануар – децембар 2005. године

**Мјесечно извјештавање кантона и општина – најчешћа постављена питања**

(припремила: Александра Регоје)

Као што је дуго најављивано, започео је систем мјесечног извјештавања од стране кантона, општина и градова. Обзиром да нам се већи број извјештајних јединица обратио са питањима око појединих недоумица, одлучили смо се да објавимо листу најчешће постављених питања са одговорима. Питања се углавном односе на начин уношења ставки које се појављују код извјештајних јединица, а нису наведена на обрасцу за унос података. Надамо се да ће ове информације помоћи свима вама који извјештавате Одјељењу у даљем раду, и истовремено вас обавјештавамо да се не устручавате да контактирате Одјељење уколико се појаве било какве друге дилеме. Такође смо примијетили да нам је знатан број општина доставио извјештај о приходима и расходима на обрасцу ОМА-1. Наиме, исти образац је презентован представницима општина на иницијалном састанку одржаном у децембру прошле године. У међувремену смо првобитни образац прилагодили постојећој буџетској класификацији, како би олакшали унос података, а о чему смо електронским путем обавијестили извјештајне јединице преко наше веб странице (ставка: Упутство за кориснике) и у билтену бр. 5. Молимо јединице које до сада нису добиле нови образац да нам се обрате на тел 033/279-553, како би им исти доставили путем факса. Нови образац се такође може преузети са адресе

**Листа најчешће постављених питања:**

**1. Питање :** Зашто збир прихода/расхода унесених у образац Одјељења не одговара збиру истих према подацима извјештајних јединица?

**Одговор:** Овај проблем се сусреће код извјештајних јединица које не уносе све ставке за које постоје подаци, а за које је остављена могућност уноса. Наиме, у обрасцу се подаци на појединим ставкама аутоматски сабирају (као нпр. 711-порез на добит појединца и предузећа) уколико је приказана цјелокупна аналитика исте. Уколико је испод ставке (као нпр. 614, 615 и сл) наведена аналитика само оних прихода/расхода који интересују Одјељење, а постоје друге врсте прихода/расхода који нису наведени у Обрасцу а припадају истој линији, ставка се не сабира аутоматски, него је потребно унијети укупан износ. Значи, **потребно је унијети податке у сва расположива поља (расположиво значи да систем омогућава унос у то поље), наравно уколико постоје одговарајуће вриједности у тим ставкама.**

**2. Питање:** Зашто се дешава да при уносу података у образац на веб страници Одјељења „нестају“ унијете цифре, те остаје само неколико првих цифара по појединим ставкама?

**Одговор:** Овај проблем се дешава када извјештаваоци при уносу цифара тачкама одвајају хиљаде. Нпр, ако унесете 184.485,68 у извјештају ће бити приказан износ само до прве тачке коју сте унијели, тј. 184,48. Као што је објашњено у Упутству за унос података објављеном на веб страници Одјељења, правилно је раздвојити једино децимале. Значи у нашем примјеру правилно је унијети 184485,69.

**3. Питање:** Гдје унијети ставку Грантове/трансфере у иностранство?

**Одговор:** У обрасцу је остављена могућност да се наведе укупан износ Грантова (економски код 614), а испод су наведене поједине врсте грантова које су Одјељењу битне за консолидацију података. Стога је правилно на ставки 614 унијети укупан износ грантова, укључујући и грантове у иностранство, а у аналитици расхода испод наведене ставке треба унијети поједине врсте грантова који се појављују у извјештајима буџетских корисника.

**4. Питање:** Гдје унијети поједине врсте непореских прихода, као што су административне таксе, накнаде и сл, а који нису предвиђени у обрасцу Одјељења?

**Одговор:** Уколико се појављује нека врста непореских прихода предвиђена у нашем Обрасцу треба је унијети на одговарајућу ставку, а укупан износ непореских прихода унијети на ставку 72- Непорески приходи.