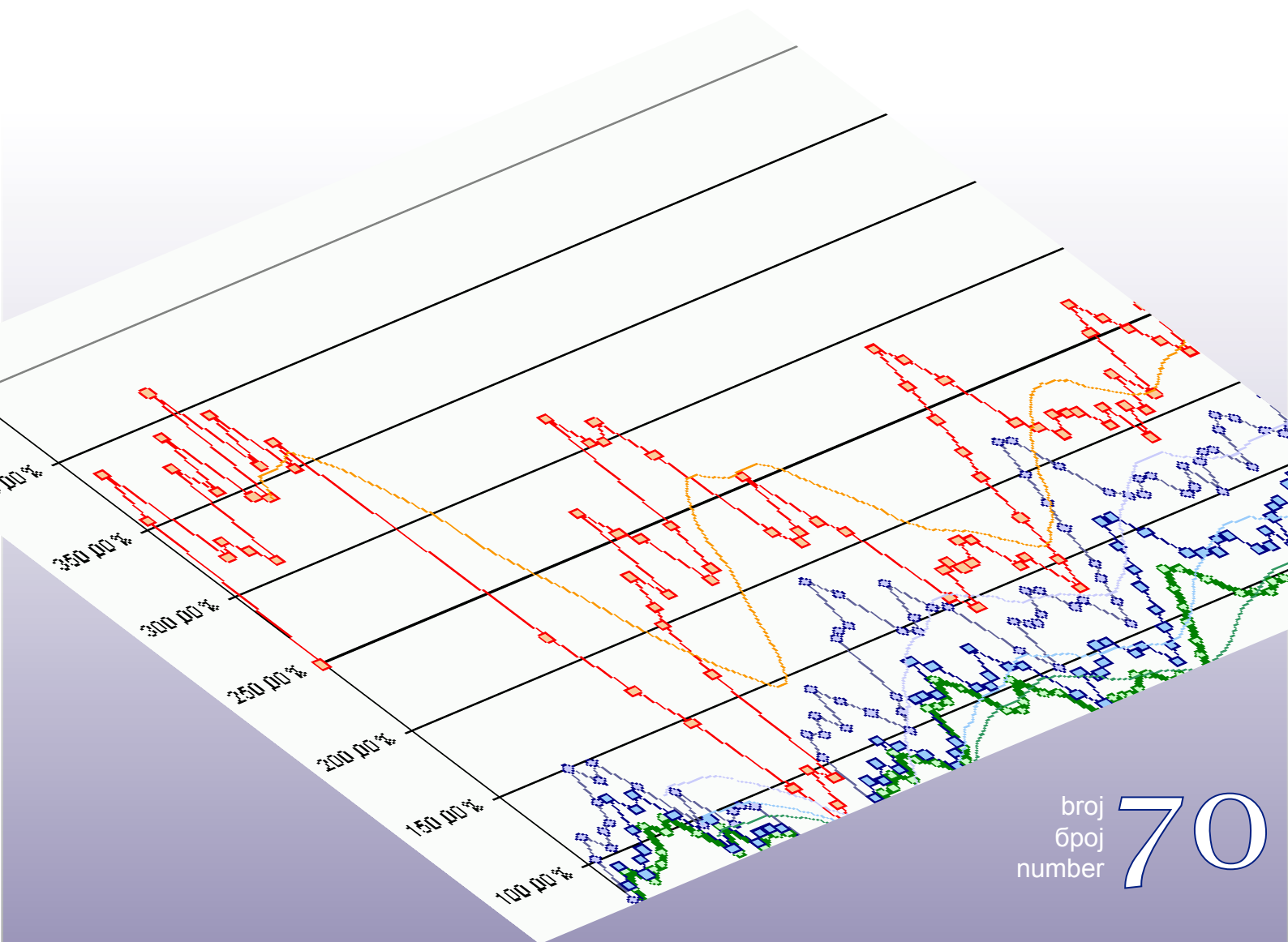




Macroeconomic Unit of the Governing Board of the Indirect Tax Authority

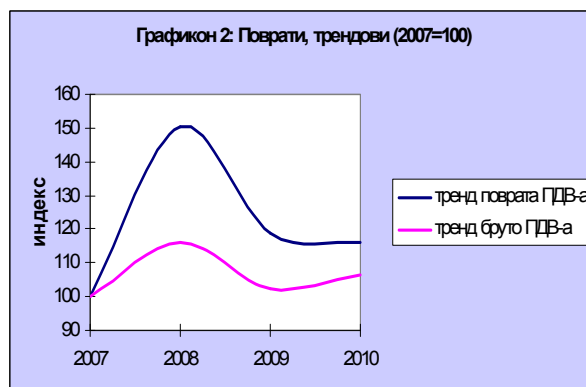
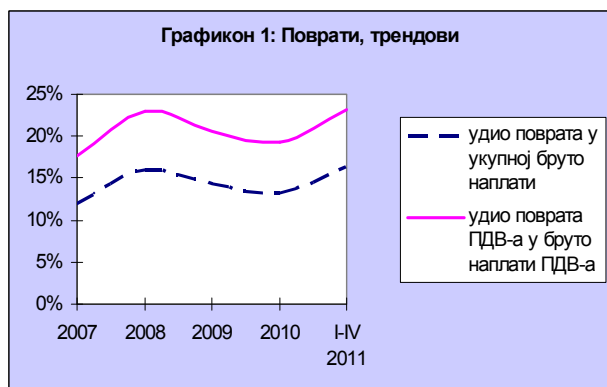
Oma Bilten



broj
број
number **70**

Уз овај број

У анализи наплате индиректних пореза за период јануар – април, коју дајемо у овом броју билтена, апострофиран је утицај поврата на нето наплату индиректних пореза. Трендови у кретању поврата ПДВ-а показују пораст у односу на нето наплату ПДВ-а у 2010., с тим да је раст удјела укупних поврата у односу на нето укупну наплату нешто блажи због снажног пораста прихода од акциза након доношења новог Закона о акцизама. Поврати ПДВ-а нису хомогена категорија. Иако доминантан удио у повратима имају поврати ПДВ-а у посљедњих пет година од увођења ПДВ-а структура поврата ПДВ-а се значајно измијенила. Удио поврата ПДВ-а обвезницима у укупним повратима у периоду 2008-2010 се смањио са 94,4% на 88,3% (85,7% у прва четири мјесеца 2011.), док се удио поврата међународним организацијама и пројектима повећао са 4,9% на 10,3% (12,1% у прва четири мјесеца 2011.).



Поврати нису само готовински одлив преплаћеног пореза, већ би, у принципу, требали имати економску позадину, поготово кад је у питању ПДВ-е. Међутим, поврати индиректних пореза могу бити посљедица административних поступака (нпр. поврати царина), законских рјешења (нпр. исплата пореског кредита након одређеног периода или резултат увођења диференцираних стопа), али и резултат настојања да се путем пореске политике остваре одређени економски и социјални циљеви. Такав случај имамо код од поврата акциза и путарине одређеним категоријама обвезника или становништва. Поврати ПДВ-а међународним организацијама и пројектима детерминисани су обимом пројеката уговорених између БиХ и страних земаља, односно, кретањем стране помоћи БиХ. У сваком случају, поред наведених фактора приликом анализе поврата не смију се занемарити и могуће преваре с повратима, имајући у виду да се поврати ПДВ-а сматрају „Ахиловом петом“ сваког система ПДВ-а.

др Динка Антић
шеф Одјељења

Садржај:

Наплата прихода од индиректних пореза, јануар - април 2011	2
Утицај глобалне економске кризе на локалне буџете у ЕУ	7
Консолидовани извјештаји: ЈР, Институције БиХ, ентитети	12
Консолидовани извјештаји: Кантони	13

техничка обрада : Сулејман Хасановић, ИТ сарадник
лектор : Дарија Тошић, проф. англистике

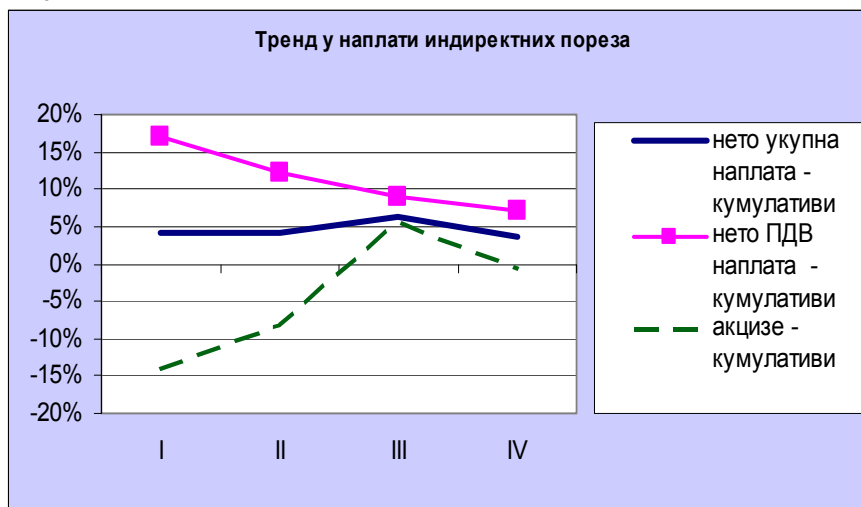
Бања Лука: Бана Лазаревића, 78 000 Бања Лука, Тел/факс: +387 51 335 350, Е-mail: oma@uino.gov.ba
Сарајево: Ђоке Мазалића 5, 71 000 Сарајево, Тел:+387 33 279 553, Fax:+387 33 279 625, Web: www.oma.uino.gov.ba

Наплата прихода од индиректних пореза, јануар - април 2011

(припремила: др Динка Антић)

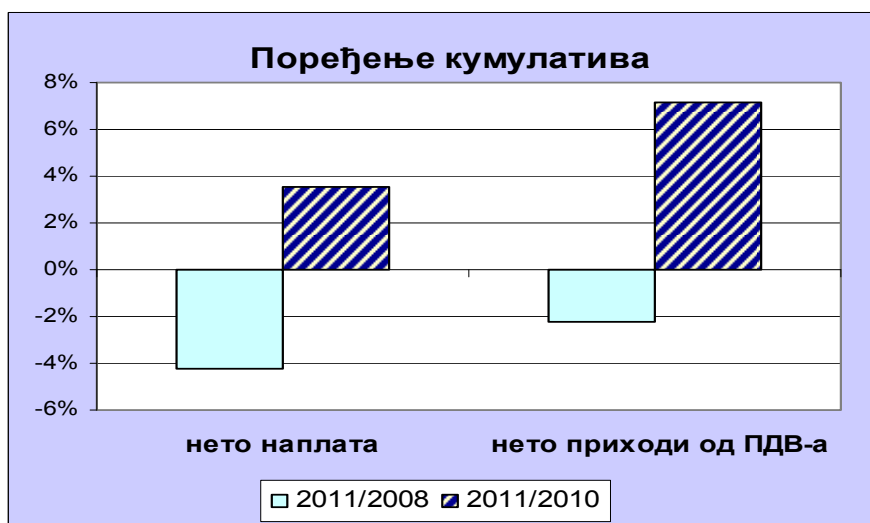
Трендови

Према прелиминарном извјештају УИО по врстама прихода за четири мјесеца 2011. наплаћено је, по одбитку поврата, 1,474 млрд КМ индиректних пореза, што је за 3,89% више него у истом периоду 2010.г. У овај постотак је укључено је и око 18,9 мил КМ наплаћених прихода који су остали неусклађени након усклађивања уплата на ЈР са поднесеним пријавама/декларацијама у модулима ИТ система УИНО. Мјесец април је донио незнатни раст бруто прихода због раста бруто прихода од ПДВ-а. Међутим, због снажног раста поврата и оштрог пада прихода од акциза, у коначници дошло је до пада нето прихода у априлу од 0,9% (Графикон 1).



Графикон 1

У погледу поређења са преткризном 2008.г. лоша нето наплата прихода у априлу поново је вратила укупне приходе у негативну зону (Графикон 2).



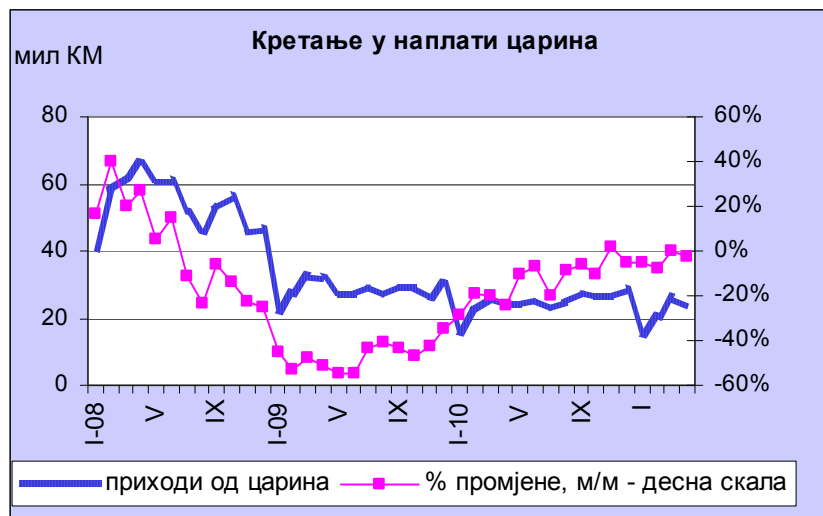
Графикон 2

Трендови по врстама

	IV 2011/ IV 2010	Кумулатив 2011/ 2010
царине	-2,25%	-3,48%
ПДВ	2,40%	7,17%
акцизе	-17,51%	-0,63%

Царине

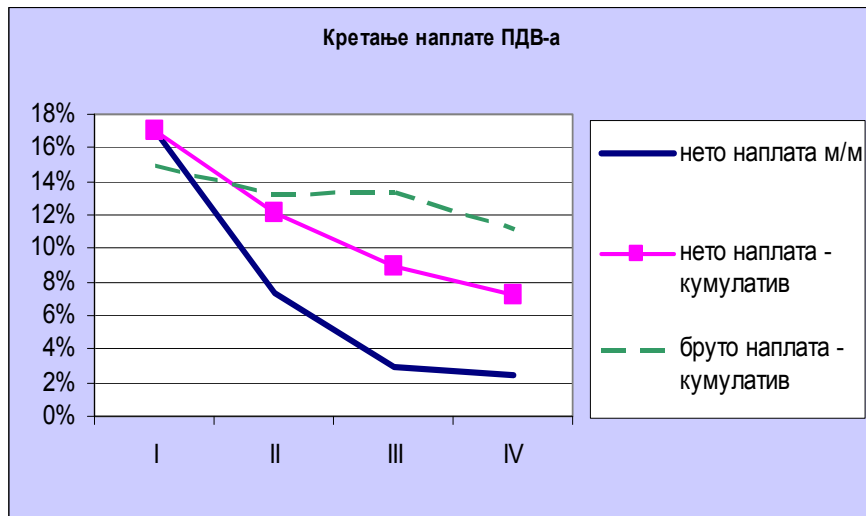
У прва четири мјесеца 2011.г. настављен је тренд споријег пада прихода од царина, углавном из разлога што је велики дио увоза поријеклом из ЕУ већ под бесцаринским режимом. Остали разлози су раст увозних цијена који је утицао на пораст царинске вриједности, али и количински пораст увоза деривата нафте (Графикон 3).



Графикон 3

ПДВ

Наплату прихода од ПДВ-а значајно оптерећују растући поврати. Додатно, у априлу се десило успоравање и бруто и нето наплате. Због бржег раста поврата у односу на раст бруто наплате повећан је јаз између раста кумулатива бруто наплате и кумулатива нето наплате (Графикон 4).



Графикон 4

С обзиром на растуће захтјеве за поврат ПДВ-а и порески кредит (Графикон 5), те да динамика исплата редовних поврата још увијек није стабилизована због пренесених поврата из 2010.г. у наредном периоду треба очекивати сличне трендове.

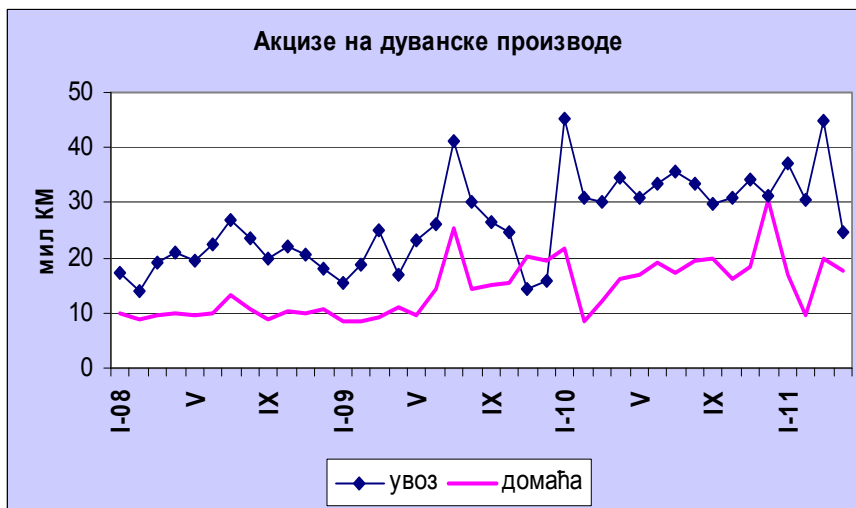


Графикон 5

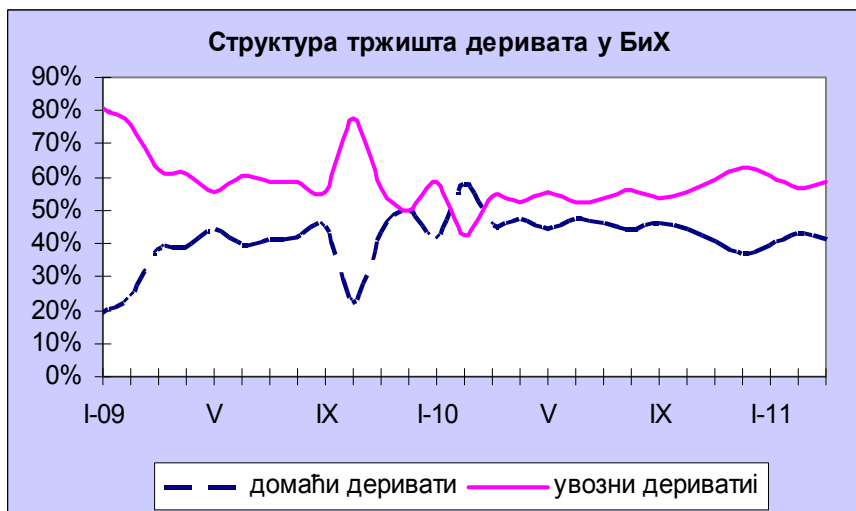
Акцизе и путарина

	IV 2011/ IV 2010	кумулатив 2011/ 2010
укупно дуван	-15,62%	1,37%
дуван увоз	-27,98%	-2,33%
дуван домаћи	11,01%	10,31%
деривати нафте *)	-23,49%	-2,57%
увозни	0,43%	7,25%
домаћи *)	-55,38%	-15,21%
кафа	7,98%	10,10%
алкохол, пиво	-4,40%	-5,68%
путарина	-11,92%	-5,54%

Приходи од акциза, неочекивано, одступају од пројекција Одјељења. То се, на првом мјесту, односи на акцизе на цигарете, али и на акцизе на нафтне деривате. Код акциза на цигарете присутне су снажне осцилације у приходима, што је последица прилагођавања цјеновне политике и укупне политике наступа духанских компанија на тржишту БиХ у условима континуираног повећања акцизног оптерећења (Графикон 6).



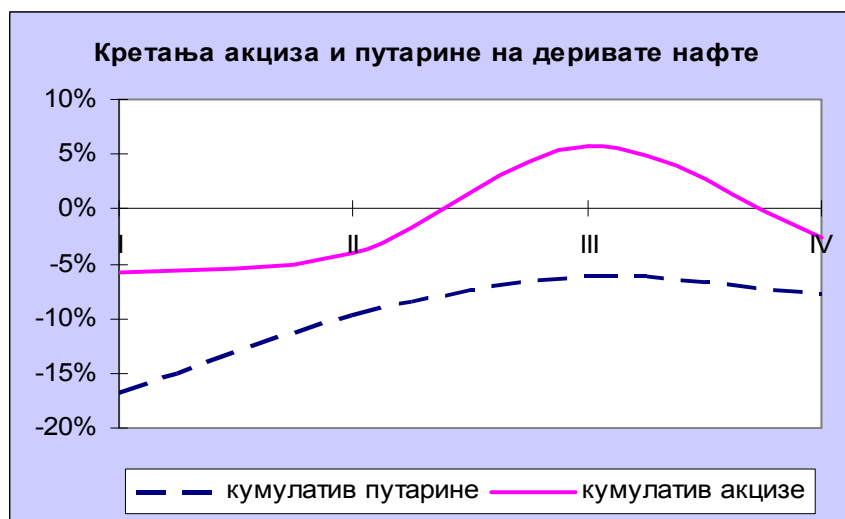
Графикон 6



Графикон 7

У априлу је настављен позитиван тренд код акциза на кафу, док је код пива, вина, алкохола, алкохолних и безалкохолних пића настављен негативни тренд.

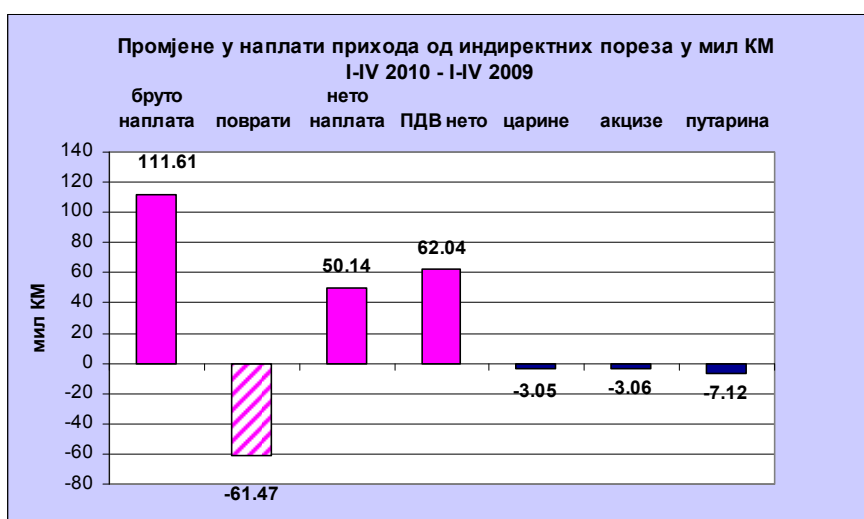
Пад прихода од путарине је на нивоу кумулатива већи од пада прихода од акциза на деривате (Графикон 8), с обзиром да се примјењује Одлука УО о поврату путарине рудницама, термоелектранама и жељезницама за количине набављених у 2009. С друге стране, а бруто приходи од путарине су додатно мањи због примјене ослобађања, прописаних Закон о акцизама у БиХ за исту групацију обвезника.



Графикон 8

Закључак

На нивоу четири мјесеца 2011.г. бруто приходи од индиректних пореза су већи за око 111 мил КМ. Међутим, висок раст поврата ПДВ-а и путарине, те негативни трендови код акциза, уз очекивано смањење прихода од царина, смањили су нето ефекте на само 50 мил КМ (Графикон 9).



Графикон 9

Утицај глобалне економске кризе на локалне буџете у ЕУ

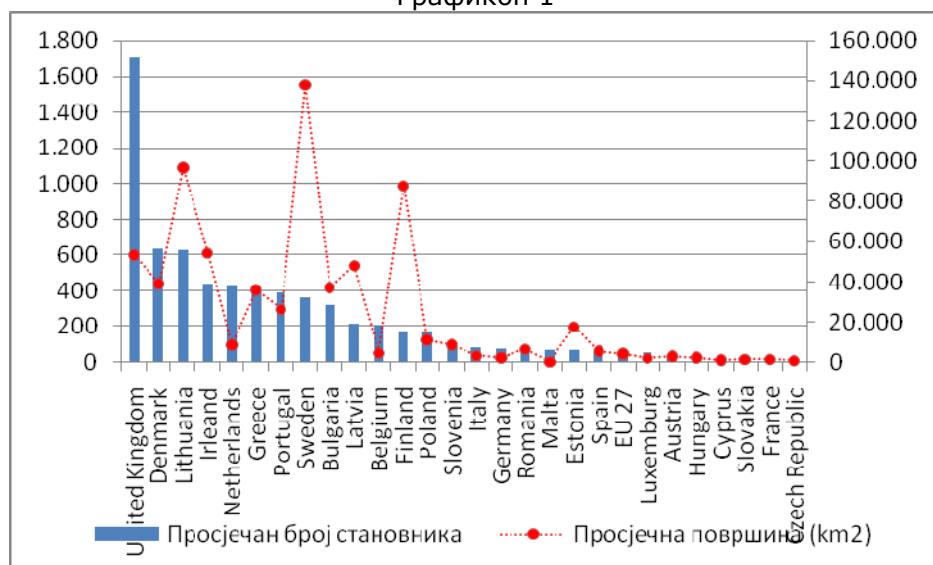
(пише: Александра Регоје, макроекономиста у Одјељењу)

Једна од важних посљедица свјетске финансијске кризе било је озбиљно погоршање фискалних позиција влада широм свијета. Буџетски дефицити су нагло порасли услед пада прихода и раста расхода, првенствено на социјалне издатке и мјере стимулације које су бројне владе провеле у циљу ублажавања ефеката кризе.

Не бисмо у потпуности разумјели природу глобалне економске кризе уколико сматрамо да локалне институције немају улогу да се њоме баве. Проблеми јесу глобални, али су они који су њима погођени становници одређеног подручја. Иако у борби са ефектима кризе локалне владе имају мали степен слободе и средстава за провођење озбиљнијих мјера, оне је не могу игнорисати. Треба имати у виду да је ефикасна локална самоуправа од кључне важности за ублажавање ових ефеката, будући да су локалне власти најближе становништву, те су и најбоље упућене на њихове проблеме и потребе.

Локалне власти се значајно разликују са становишта њихове величине и функције. Теоријски се не дефинише оптимална величина локалне владе, јер на њу утичу бројни фактори. У графикону бр.1 приказан је просјечан број становника и површина локалних нивоа власти у Европској унији.

Графикон 1



Извор: „EU subnational governments, 2009 key figures“ 2010/2011 edition, CEMR- Dexia

Глобална криза, локални ефекти

Криза је различито утицала на европске локалне буџете. Подијељена су мишљења о томе. Неки аутори сматрају да ће локалне власти превазићи кризу боље него што је очекивано, због релативне стабилности извора локалних прихода и трансфера централних влада за подршку локалним буџетима. Лошији сценарио је онај по којем постоји временски помак између момента када криза почиње да утиче на економију и момента када се то одрази на убирање локалних пореза. То се објашњава чињеницом да су многи локални приходи засновани на одговарајућим коефицијентима чији је израчун заснован на извршењима из претходних година, па се ефекти економског пада на приходе могу осјетити са временским помаком. Такође постоји могућност да се слика погорша када се узму у обзир подаци о

локалним приходима за 2010.годину, који нису били доступни у вријеме писања овог прилога.

Различита је способност превазилажења кризе централних и локалних влада. Док централне владе често имају могућност покрића дефицита задуживањем, локалним владама углавном прописи ограничавају ниво позајмљивања. Поред недовољног нивоа изворних прихода и позајмљивања, локалне владе су се често истовремено сусретале и са смањењем нивоа трансфера од виших нивоа власти. Најчешће се, у овим случајевима, прво смањују издаци за капиталне трошкове, из разлога што се они могу лакше одложити. Имајући у виду интензитет текуће кризе, локалне власти су у већини земаља биле принуђене смањити и текуће трошкове на које претходне кризе нису утицале, као што су расходи на социјалну помоћ и сл. Ипак су у многим земљама централне владе препознале потребу финансијске подршке локалним нивоима, услјед њихове важне улоге у пружању услуга и промоцији економског развоја.

Степен утицаја кризе на локалне приходе зависи од више фактора, као што су:

- јачина рецесије,
- одговора државних влада,
- структуре локалних прихода и њихове еластичности на промјене у економији,
- тзв. временских помака у пореским системима.¹

Док су у 2008. години локални приходи били већи него у претходној години у скоро свим чланицама ЕУ, само неколико мјесеци касније слика се драстично измијенила, а многи локални буџети забиљежили су пад (графикон 2). Ако узмемо у обзир стопу инфлације, онда ситуација изгледа још лошије. Земље у којима су приходи забиљежили реални раст су ријетке. Ситуација је таква да се локалне власти труде да одрже ниво расхода, чија је вриједности еродирана услјед инфлације.²

Графикон 2



Извор: Eurostat database, Total general government revenue, Local government, март 2011

¹ У Мађарској су, на примјер, удјели прихода од пореза на доходак у 2010. години базирани на њиховом убирању у 2008. години.

² "The Impact of the Economic Downturn on Local Government in Europe; What is Happening and what Can Be Done", Collected texts from the Council of Europe with edited commentary by Kenneth Davey, 2010

Са друге стране, ако упоредимо кретање локалних прихода са приходима других нивоа власти, можемо закључити да је код локалних нивоа забиљежен релативно слабији „удар“ на буџете. Приходи централних влада ЕУ27 су у 2009. години пали за 10,3% у односу на претходну годину, док су локални буџети забиљежили пад од 0,4%. Учешће локалних у консолидованим приходима ЕУ27 износило је 27,21% у 2009. години, а порасло је за 2,1 процентна поена у односу на 2007.годину.³ Раст овог показатеља у наведеном периоду забиљежен је у свим чланицама изузев Мађарске (-0,68 пп). Највећи раст удјела локалних у консолидованим приходима у периоду 2007. до 2009. године забиљежен је у Данској (7,96 пп), Литванији (6,55 пп) и Финској (5,48 пп).⁴

Ефекти по врстама прихода

Економски пад имао је неповољне ефекте на локалне приходе од индиректних пореза и порез на доходак, а најоштрије ефекте на приходе од пореза на добит.



Извор: Eurostat database, Main national accounts tax aggregates, март 2011

Порез на доходак

Приходе од пореза на доходак погодила је растућа незапосленост. Чак су и неки од оних који су задржали посао зарађивали мање због смањења радних сати, бонуса или плата, што је утицало на смањење пореске основице. Са друге стране, у неким земљама су смањене пореске стопе у циљу стимулације потрошње.

Порез на добит

Порези на добит су веома еластични на економске токове, те су забиљежили су оштар пад. Приходи од пореза на добит укључујући приходе од имовине (d516_d51c2) забиљежили су пад од 17,4% у ЕУ27.⁵ Доступни подаци по земљама за кретање локалних прихода од пореза на добит предузећа (укључујући приходе од имовине) приказани су на графикону бр.4

³ Према ESA 95 методологији, општа влада се дијели на централну, државну, локалну владу и фондове социјалног осигурања, <http://circa.europa.eu/irc/dsis/nfaccount/info/data/esa95/en/een00080.htm>

⁴ Eurostat, Government Finance Statistics - Government revenue and expenditure, GFSTRTE_SS_20101216

⁵ Eurostat database, mart 2011

Графикон 4



Извор: Eurostat database, Taxes on the income or profits of corporations including holding gains, 16 March 2011

Порези на имовину

Снажан пад вриједности некретнина узроковао је пад локалних пореза на имовину у бројним америчким градовима, гдје су пореске обавезе аутоматски индексиране промјенама тржишне вриједности. Ово се није десило у већини европских држава, обзиром да је опорезивање имовине засновано на критеријима вредновања који се ријетко ажурирају. Услијед тога не долази до снажног раста ових прихода у периодима економског полета, али се обезбјеђује стабилан извор прихода у периодима кризе.

Основна литература:

- "The Impact of the Economic Downturn on Local Government in Europe; What is Happening and what Can Be Done", Collected texts from the Council of Europe with edited commentary by Kenneth Davey, 2010
- "The Impact of the Global Crisis on Local Governments", United Cities and Local Governments, October 2009
- "EU subnational governments, 2009 key figures" 2010/2011 edition, CEMR- Dexia
- „Local governments, proponents of the new Europe“, www.europeansummit2010.eu

Консолидовани извјештаји

(припремила: Александра Регоје и Мирела Кадиф)

Табела 1. (Консолидовани извјештаји: БиХ, ентитети, ЈР)

Консолидовани извјештај укључује:

- приходе од индиректних пореза које прикупља Управа за индиректно опорезивање на Јединствени рачун,
- трансфере са Јединственог рачуна УИО за сервисирање спољног дуга,
- трансфере са Јединственог рачуна УИО за финансирање Брчко Дистрикта, кантона, опћина и Дирекција за путеве,
- приходе и расходе буџета институција Босне и Херцеговине,
- приходе и расходе буџета Федерације БиХ,
- приходе и расходе буџета Републике Српске.

Табеле 2.1. – 2.5. (Консолидовани извјештаји: кантони)

1. Консолидовани извјештај укључује:

- Приходе и расходе буџета кантона
- Приходе и расходе буџета припадајућих општина

2. Нето финансирање се односи на разлику примљених зајмова и њихове отплате

Прелиминарни консолидовани извјештај: БиХ, ентитети и ЈР, I-III 2011.

	I	II	III	Укупно
Приходи	409,1	387,7	482,2	1.279,0
Порески приходи	383,4	362,1	440,3	1.185,8
Индиректни порези	366,1	338,5	387,3	1.091,8
ПДВ	237,7	222,1	230,2	690,0
ПДВ на увозе	138,3	180,4	210,4	529,1
ПДВ обавеза према ПДВ пријавама	149,5	115,6	98,3	363,5
ПДВ према аутоматском разрезу од стране УИО	0,0	0,1	0,1	0,2
ПДВ једнократне уплате	0,3	0,2	0,3	0,8
Остало	2,7	2,6	3,0	8,2
Поврат ПДВ	-53,1	-76,8	-81,9	-211,8
Царине	15,5	20,9	26,5	62,9
Порез на промет	0,0	0,0	0,0	0,1
Акциза	93,2	76,4	107,8	277,4
увозни пр.	60,6	54,1	70,7	185,4
у земљи	32,6	22,3	37,1	92,1
Путарина	21,2	19,0	22,3	62,5
Остало	1,5	1,3	1,4	4,2
Остали поврати	-3,1	-1,2	-0,9	-5,2
Директни порези	17,3	23,6	53,1	94,0
Приходи од пореза на добит	8,7	10,7	35,1	54,5
Приходи од пореза на доходак	8,1	12,1	16,9	37,1
Остали директни порези	0,6	0,8	1,0	2,4
Доприноси	0,0	0,0	0,0	0,0
Непорески приходи	23,8	24,3	38,3	86,5
Грантови	1,9	1,3	3,6	6,8
Остали приходи	0,0	0,0	0,0	0,0
Расходи	393,2	372,1	491,4	1.256,7
Бруто плате и накнаде трошкова запослених	118,2	118,8	149,2	386,1
Издаци за материјал и услуге	9,9	14,1	18,7	42,7
Субвенције и трансфери	89,2	83,7	142,8	315,7
Камате (домаће и стране)	3,3	5,9	9,8	19,0
Камате на ино-дуг	3,3	4,6	8,8	16,6
Камате на унутрашњи дуг	0,0	1,4	1,0	2,4
Остала текућа потрошња	2,9	3,4	10,9	17,2
Капитални издаци	0,2	0,4	1,0	1,6
Остали издаци	4,2	2,7	5,6	12,6
Трансфери са ЈР	166,9	144,5	165,0	476,4
од чега: ФБиХ/кантони, општине, Дирекција за цесте	127,5	110,3	127,9	365,6
од чега: РС/градови, општине, ЈП 'Путеви РС'	28,5	24,2	25,6	78,3
од чега: Брчко	10,9	10,0	11,5	32,4
Примљене отплате датих зајмова (нето) и капитални добици	-1,5	-1,5	-11,7	-14,6
Биланс	15,9	15,6	-9,2	22,3
Финансирање	-15,9	-15,6	9,2	-22,3

Табела 1.

Унско-сански кантон, I-XII, 2010.г.

	I	II	III	IV	V	VI	VII	VIII	IX	X	XI	XII	I-XII 2010
1 Приходи (11+12+13+14)	18.648.220	15.480.295	17.244.905	20.105.515	19.542.741	19.860.037	20.371.571	21.199.693	21.552.950	21.182.892	20.280.617	15.355.391	230.824.828
11 Приходи од пореза	14.407.195	12.536.359	13.513.640	15.908.737	15.454.998	15.086.450	16.452.961	17.315.364	17.051.504	16.765.531	16.199.004	14.272.345	184.964.089
Порези на доходак и добит	1.349.476	1.472.730	2.174.561	2.104.626	1.765.427	1.495.546	1.399.499	1.372.605	1.367.143	1.551.584	1.443.314	1.982.896	19.479.406
Пореза на имовину	523.039	556.445	358.543	556.447	358.758	355.363	396.948	272.909	351.233	484.767	415.797	448.771	5.079.020
Индиレクトни порези	12.530.795	10.504.506	10.975.835	13.246.075	13.328.109	13.233.954	14.653.662	15.668.310	15.331.729	14.725.863	14.337.452	11.848.913	160.385.202
Остали порези	3.886	2.679	4.701	1.589	2.704	1.588	2.851	1.541	1.400	3.317	2.441	-8.235	20.460
12 Непорезни приходи	3.015.866	2.832.979	3.366.613	3.792.190	3.287.808	3.751.310	3.652.473	3.039.213	3.701.503	3.986.406	3.159.636	438.930	38.024.926
13 Грантови	1.225.159	110.957	364.652	404.588	799.936	1.022.277	266.137	815.816	799.943	430.955	921.978	644.116	7.806.514
14 Остали приходи	0	0	0	0	0	0	0	29.300	0	0	0	0	29.300
2 Расходи (21+22)	12.839.992	17.370.140	18.208.180	20.101.851	19.761.455	22.494.732	16.748.831	18.242.659	22.585.734	18.196.506	20.128.850	26.705.393	233.384.322
21 Текући издаци	12.839.992	17.370.140	18.209.895	20.101.851	19.761.455	22.455.923	16.748.831	18.242.659	22.585.734	18.193.861	20.128.850	26.805.518	233.444.708
Бруто плате и накнаде	11.046.507	11.611.301	11.195.059	13.486.927	11.247.131	11.708.904	10.171.082	10.857.909	11.606.056	10.366.636	11.041.543	12.609.580	136.948.633
Издаци за материјал и услуге	1.027.810	1.390.128	1.420.665	2.082.209	2.103.804	2.651.761	1.932.078	1.632.752	2.338.173	2.397.251	2.875.944	3.840.429	25.693.004
Грантови	397.889	3.016.701	3.200.605	2.923.370	4.910.733	4.026.443	3.835.005	4.098.745	4.790.075	4.446.476	4.196.064	7.016.989	46.859.095
Издаци за камате и остале накнаде	15.724	90.776	98.609	94.812	106.966	123.167	126.656	37.231	79.851	128.494	114.528	106.920	1.123.733
Дознаке нижим потрошачким јединицама	352.062	1.261.234	2.294.957	1.514.534	1.392.821	3.945.648	684.010	1.616.022	3.771.579	855.005	1.900.771	3.231.600	22.820.242
22 Нето позајмљивање*	0	0	-1.715	0	0	38.809	0	0	0	2.645	0	-100.125	-60.386
3 Нето набавка нефинансијских средстава	102.275	483.704	328.660	479.836	907.881	606.788	1.094.613	872.024	619.285	557.182	802.842	1.422.461	8.277.550
4 Владин суфицит/дефицит (1-2-3)	5.705.953	-2.373.549	-1.291.934	-476.172	-1.126.594	-3.241.483	2.528.128	2.085.010	-1.652.068	2.429.203	-651.075	-12.772.463	-10.837.044
5 Нето финансирање**	-17.891	-51.671	-39.948	5.953.112	-43.100	783.335	-77.560	-30.460	505.685	1.448.845	-49.130	3.359.875	11.741.091

Табела 2.1.

Босанско-подрињски кантон, I-III, 2011.г.

	I	II	III	Q1	I-III 2011	I-III 2010
1 Приходи (11+12+13+14)	3.697.249	2.791.961	3.071.111	9.560.321	9.560.321	7.747.569
11 Приходи од пореза	2.458.008	2.272.590	2.579.410	7.310.007	7.310.007	6.605.968
Порези на доходак и добит	185.229	231.726	260.066	677.021	677.021	637.493
Пореза на имовину	36.696	57.396	17.098	111.190	111.190	80.371
Индиректни порези	2.236.037	1.983.262	2.302.100	6.521.399	6.521.399	5.887.409
Остали порези	45	205	147	397	397	695
12 Непорезни приходи	333.662	249.238	296.102	879.002	879.002	846.893
13 Грантови	897.894	266.564	187.133	1.351.591	1.351.591	274.181
14 Остали приходи	7.686	3.569	8.466	19.721	19.721	20.527
2 Расходи (21+22)	2.785.359	3.139.473	3.183.829	9.108.660	9.108.660	8.934.404
21 Текући издаци	2.785.359	3.139.473	3.182.929	9.107.760	9.107.760	8.934.754
Бруто плате и накнаде	1.806.673	1.845.386	1.884.689	5.536.748	5.536.748	5.447.950
Издаци за материјал и услуге	250.893	490.418	380.919	1.122.231	1.122.231	1.226.171
Грантови	679.792	803.295	916.989	2.400.075	2.400.075	2.207.117
Издаци за камате и остале накнаде	48.001	373	332	48.706	48.706	53.227
Дознаке нижим потрошачким јединицама	0	0	0	0	0	289
22 Нето позајмљивање*	0	0	900	900	900	-350
3 Нето набавка нефинансијских средстава	16.181	38.022	73.619	127.822	127.822	195.643
4 Владин суфицит/дефицит (1-2-3)	895.709	-385.534	-186.337	323.839	323.839	-
5 Нето финансирање**	-144.272	-14.754	-14.623	-173.649	-173.649	-183.297

Табела 2.2.

Посавски кантон, I-III, 2011.г.

	I	II	III	Q1	I-III 2011	I-III 2010
1 Приходи (11+12+13+14)	2.418.228	2.345.460	3.060.083	7.823.771	7.823.771	7.883.877
11 Приходи од пореза	1.968.419	1.781.395	2.407.635	6.157.450	6.157.450	6.173.660
Порези на доходак и добит	277.172	283.313	668.178	1.228.663	1.228.663	1.103.792
Пореза на имовину	42.007	27.496	38.594	108.097	108.097	124.743
Индириктни порези	1.645.781	1.469.687	1.698.888	4.814.355	4.814.355	4.933.287
Остали порези	3.459	900	1.976	6.335	6.335	11.838
12 Непорезни приходи	423.076	492.210	452.867	1.368.153	1.368.153	1.600.971
13 Грантови	26.733	71.855	199.581	298.168	298.168	109.246
14 Остали приходи	0	0	0	0	0	
2 Расходи (21+22)	2.409.798	2.784.678	3.132.213	8.326.690	8.326.690	8.836.005
21 Текући издаци	2.409.798	2.784.678	3.132.213	8.326.690	8.326.690	8.846.005
Бруто плате и накнаде	1.674.858	1.702.412	1.735.081	5.112.351	5.112.351	4.899.830
Издаци за материјал и услуге	648.172	492.587	551.235	1.691.994	1.691.994	2.125.676
Грантови	73.515	588.981	845.178	1.507.673	1.507.673	1.803.330
Издаци за камате и остале накнаде	13.255	699	718	14.672	14.672	17.169
Дознаке нижим потрошачким јединицама	0	0	0	0	0	
22 Нето позајмљивање*	0	0	0	0	0	-10.000
3 Нето набавка нефинансијских средстава	28.916	116.681	42.080	187.677	187.677	316.443
4 Владин суфицит/дефицит (1-2-3)	-20.487	-555.900	-114.210	-690.596	-690.596	1.268.571
5 Нето финансирање**	-30.494	0	0	-30.494	-30.494	-38.284

Табела 2.3.

Тузлански кантон, I-III, 2011.г.

	I	II	III	Q1	I-III 2011	I-III 2010
1 Приходи (11+12+13+14)	29.198.602	29.407.382	33.224.431	91.830.415	91.830.415	88.513.144
11 Приходи од пореза	24.479.665	23.973.696	27.296.619	75.749.980	75.749.980	72.105.928
Порези на доходак и добит	3.394.266	4.928.576	5.449.426	13.772.268	13.772.268	14.565.619
Пореза на имовину	703.481	913.741	905.787	2.523.009	2.523.009	2.538.847
Индиректни порези	20.378.786	18.124.720	20.939.333	59.442.839	59.442.839	54.970.100
Остали порези	3.132	6.658	2.074	11.864	11.864	31.362
12 Непорезни приходи	4.278.143	4.879.414	4.890.158	14.047.716	14.047.716	15.190.053
13 Грантови	440.493	554.273	1.037.360	2.032.126	2.032.126	1.193.177
14 Остали приходи	300	0	294	594	594	23.986
2 Расходи (21+22)	25.999.484	30.124.011	29.751.243	85.874.738	85.874.738	91.119.458
21 Текући издаци	26.130.634	30.232.692	29.895.507	86.258.833	86.258.833	90.078.090
Бруто плате и накнаде	20.028.756	20.674.695	20.801.782	61.505.234	61.505.234	62.406.984
Издаци за материјал и услуге	3.527.319	4.570.798	5.141.473	13.239.590	13.239.590	12.169.640
Грантови	2.500.969	4.840.051	3.784.428	11.125.448	11.125.448	15.066.075
Издаци за камате и остале накнаде	5.916	3.473	2.931	12.320	12.320	57.095
Дознаке нижим потрошачким јединицама	67.674	143.674	164.893	376.241	376.241	378.296
22 Нето позајмљивање*	-131.150	-108.681	-144.264	-384.095	-384.095	1.041.368
3 Нето набавка нефинансијских средстава	599.373	364.432	1.234.046	2.197.851	2.197.851	3.012.837
4 Владин суфицит/дефицит (1-2-3)	2.599.745	-1.081.061	2.239.142	3.757.826	3.757.826	-5.619.151
5 Нето финансирање**	-403.015	-225.938	-224.359	-853.311	-853.311	-384.821

Табела 2.4.

Западнохерцеговачки кантон, I-III, 2011.г.

	I	II	III	Q1	I-III 2011	I-III 2010
1 Приходи (11+12+13+14)	6.383.860	6.324.170	9.487.345	22.195.376	22.195.376	19.804.848
11 Приходи од пореза	5.302.509	4.908.246	7.704.580	17.915.335	17.915.335	16.304.780
Порези на доходак и добит	1.000.130	1.033.332	3.316.684	5.350.146	5.350.146	3.966.108
Пореза на имовину	182.459	241.592	297.482	721.533	721.533	593.950
Индиректни порези	4.044.846	3.619.005	4.062.373	11.726.225	11.726.225	11.047.542
Остали порези	75.074	14.318	28.040	117.431	117.431	697.180
12 Непорезни приходи	1.025.771	1.398.059	1.737.165	4.160.995	4.160.995	3.392.977
13 Грантови	55.581	17.865	45.600	119.046	119.046	81.179
14 Остали приходи	0	0	0	0	0	25.912
2 Расходи (21+22)	5.946.209	7.759.915	7.262.244	20.968.369	20.968.369	23.386.839
21 Текући издаци	5.946.209	7.759.915	7.262.244	20.968.369	20.968.369	23.386.839
Бруто плате и накнаде	4.228.682	4.499.391	4.768.105	13.496.178	13.496.178	12.186.618
Издаци за материјал и услуге	944.132	1.287.042	937.446	3.168.620	3.168.620	2.747.812
Грантови	435.656	1.605.707	1.186.298	3.227.661	3.227.661	7.587.063
Издаци за камате и остале накнаде	73.458	101.888	87.896	263.242	263.242	169.962
Дознаке нижим потрошачким јединицама	264.281	265.888	282.498	812.667	812.667	695.384
22 Нето позајмљивање*	0	0	0	0	0	0
3 Нето набавка нефинансијских средстава	-10.270	133.816	-711	122.835	122.835	624.617
4 Владин суфицит/дефицит (1-2-3)	447.921	-1.569.562	2.225.813	1.104.172	1.104.172	-4.206.608
5 Нето финансирање**	-511.902	-587.157	-525.810	-1.624.868	-1.624.868	3.277.203

Табела 2.5.