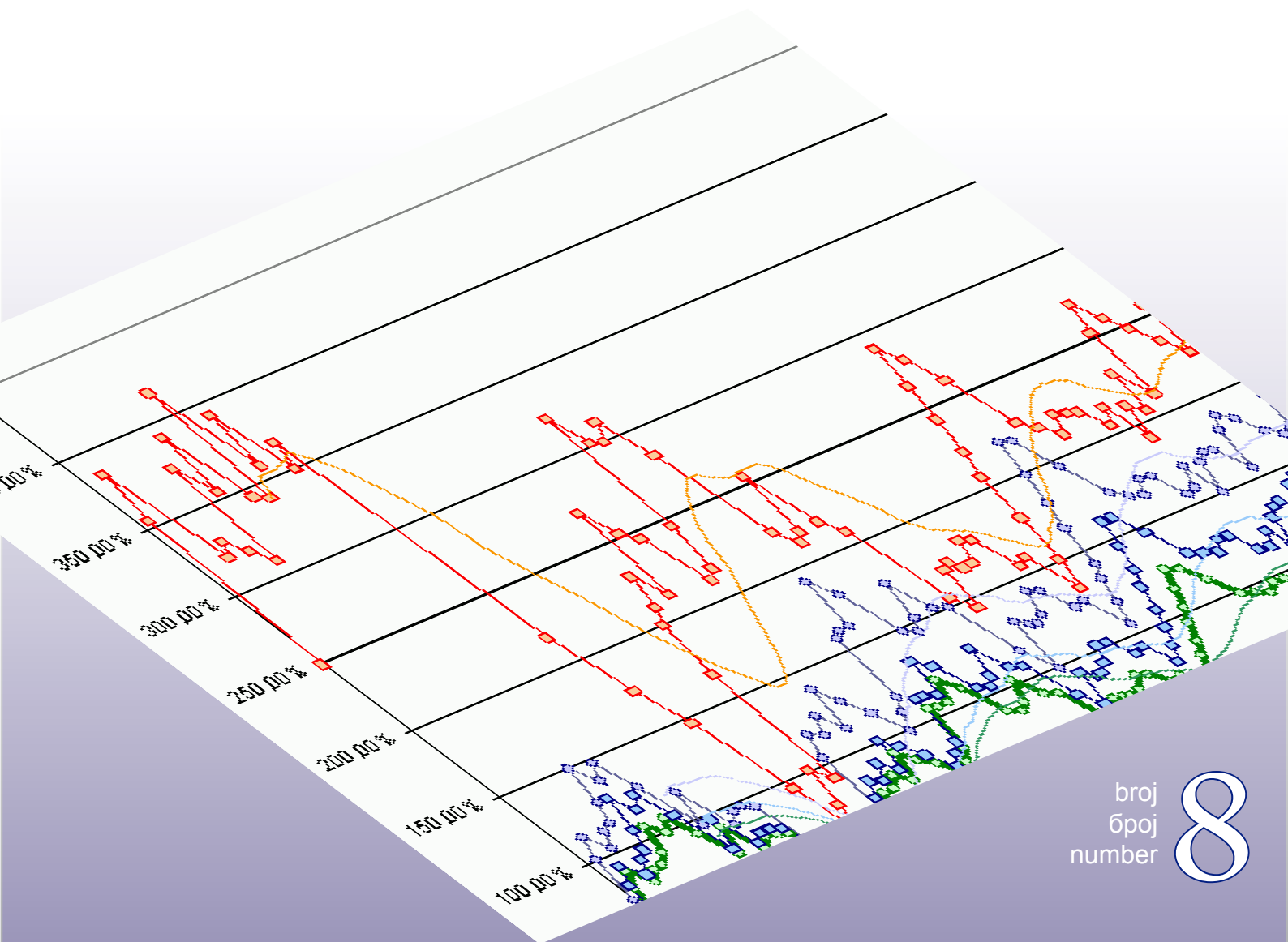




Macroeconomic Unit of the Governing Board of the Indirect Tax Authority

Oma Bilten



broj
број
number

8

Уз овај број...

Мјесец март обиљежила је редовна посјета Мисије Међународног монетарног фонда Босни и Херцеговини. Мисија је честитала фискалним властима БиХ на успјешној имплементацији и охрабрујућим почетним резултатима новог система опорезивања порезом на додатну вриједност (ПДВ). Изван свих очекивања Босна и Херцеговина је положила тежак испит на реформском путу ка Европској унији!

Најважније фазе имплементације ПДВ-а су за нама: већ су обрађене пријаве за прва два мјесеца, а Управа за индиректно опорезивање (УИО) је након спроведених контрола успјешно реализирала прве поврате ПДВ-а обвезницима по основу јануарских пријава ПДВ-а. Наплата прихода од ПДВ-а и осталих индиректних пореза знатно премашује наплату у истом периоду 2005.г. Искуства других земаља показују да је прва година примјене ПДВ-а јако нестабилна у погледу прихода те је потребан опрез код доношења прогноза даље наплате, као и код трошења вишка прихода који су резултат увођења ПДВ-а. Из тог разлога Одјељење ће у сваком броју пажљиво анализирати наплату прихода од индиректних пореза, те посебно ПДВ-а.

Поред текућих анализа Одјељење се бави и анализама наплате прихода од индиректних пореза у подручјима која су од посебног значаја, као што су акцизни производи. У овом броју дата је анализа наплате прихода од дувана и дуванских прерађевина у протеклој години.

Како смо извијестили, систем електронског мјесечног извјештавања о приходима и расходима свих нивоа управе је у функцији. Велики број кантона и општина је доставило податке за прва два мјесеца, као и буџете, што омогућава креирање различитих извјештаја, консолидованих, за државу, ентитете и кантоне, и извјештаја о извршењима буџета кантона и општина. У периоду пред нама Одјељење има намјеру такве извјештаје објављивати у билтену или на веб страници Одјељења.

Док се не стекну услови за објаву мјесечних консолидованих извјештаја свих нивоа управе наставићемо са објавом мјесечних консолидованих извјештаја по истом систему извјештавања као и у 2005.г. У овом броју дајемо консолидовани извјештај који укључује фискалне операције ентитета и Јединственог рачуна УИО за мјесец фебруар 2006. г. У прошлом броју објављени су прелиминарни извјештаји за Федерацију БиХ и Републику Српску, а у овом броју објављујемо и преостале извјештаје за 2005.г. за општу владу и Брчко Дистрикт.

Коначне извјештаје за Федерацију БиХ и Републику Српску можете преузети са веб странице Одјељења www.oma.uino.gov.ba под секцијом публикације, а такође и извјештаје који су објављени у овом билтену.

мр.сц. Динка Антић
шеф Одјељења – супервизор

Садржај:

Актуелно: Посјета Мисије ММФ-а	2
Наплата индиректних пореза – фебруар 2006.г.	3
Ефикасност наплате прихода од дувана и дуванских прерађевина у 2005.г.	5
Мјесечни консолидовани извјештаји	9
Из активности Одјељења	13

Бања Лука: Бана Лазаревића, 78 000 Бања Лука, Тел/факс: +387 51 335 350, Е-mail: dinka.antic@uino.gov.ba
Сарајево: Ђоке Мазалића 5, 71 000 Сарајево, Тел:+387 33 279 546, Факс:+387 33 279 625, Web: www.oma.uino.gov.ba

Резултати посјете Мисије ММФ-а: Честитке за успјешан старт ПДВ-а!

(приредила: Динка Антић)

У склопу редовне посјете Босни и Херцеговини Мисија ММФ-а је одржала неколико састанака са Фискалним савјетом БиХ. Резултати разговора могу се резимирати у неколико тачака:

1. Имплементација ПДВ-а.

Основна тема разговора је била анализа првих резултата увођења пореза на додату вриједност. Мисија ММФ-а је у више наврата током своје посјете честитала фискалним властима и грађанима БиХ на успјешно спроведеној фискалној реформи и увођењу ПДВ-а. Имплементација ПДВ-а је засигурно највећа економска реформа у БиХ која, према анализама у прва 2-3 мјесеца даје позитивне резултате. Забиљежен је значајан раст прихода, смањење увоза и раст извоза. Ефекте пораста цијена на животни стандард потрошача треба што прије неутрализовати имплементацијом договорених социјалних програма према циљним групама који су постали оперативни усвајањем ентитетских буџета за 2006.г. Потребно је и помно пратити и анализирати пораст извоза како би се спријечиле преваре и порезна евазија.

2. Јачање фискалне координације.

У 2005.г. успостављен је Фискални савјет БиХ као највиши фискални ауторитет у земљи. Иако Закон о Фискалном савјету још није донесен то није била препрека успјешном раду Фискалног савјета. Обје стране су се сложиле да је усвајање Закона о Фискалном савјету приоритет у овој години. Исто тако, постигнута је сагласност да је потребно јачати фискалну координацију да би се сачувала фискална стабилност. Посебно треба бити опрезан у давању процјена о будућем кретању прихода, будући да је прва година примјене ПДВ-а.

Фискални савјет у сарадњи са Централном банком треба да:

- прати фискална и монетарна кретања, остварење буџета, прихода и расхода (јавне потрошње) на свим нивоима, поготово након преноса одбране на државни ниво,
- координира активности на кориштењу примарног буџетског суфицита који би био резултат раста прихода по основу ПДВ-а.

Јачање фискалне координације подразумијева и усвајање јединственог буџетског календара за 2007.г. за све владе у БиХ.

3. Јачање домаћих институција и капацитета које прикупљају и обрађују податке. Без квалитетних, поузданих, благовремених и консолидованих података нема квалитетних извјештаја, макрофискалних анализа и пројекција и повратних корективних акција, поготово у условима неизвјесних прихода, великих расхода и терета унутрашњег и вањског дуга. У том смислу наглашена је потреба јачања координације између статистичких агенција и њихових капацитета, а подржан је рад Јединице за економско планирање и Одјељења за макроекономску анализу, уз даље јачање њихових капацитета и подршку експерата ММФ-а.

Наплата индиректних пореза – фебруар 2006.г.

(припремила: Динка Антић)

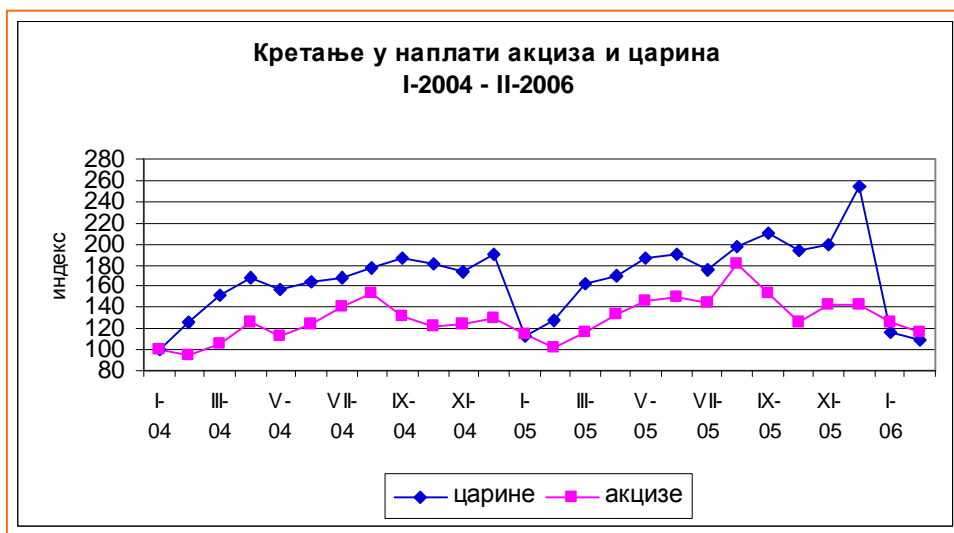
А. Анализа укупне наплате:

У фебруару 2006. године у БиХ је наплаћено укупно 373 мил КМ индиректних пореза¹, што представља 10,21% годишњег плана наплате или за скоро 81% више него у истом мјесецу 2005.г. Посматрајући јануар и фебруар кумулативно у прва два мјесеца 2006.г. **наплаћено је 34% више индиректних пореза** него у два прва мјесеца претходне године.

Планирано је да се у БиХ у 2006.г. прикупи 3,654 млрд КМ индиректних пореза, што представља пораст од 7,5% у односу на наплату у 2005.г. Да је наплата индиректних пореза у прва два мјесеца много успјешнија него у истом раздобљу протекле године говори податак да је у прва два мјесеца наплаћено **18,6% годишњег плана наплате индиректних пореза**, а у истом раздобљу 2005.г. наплаћено је око 13% укупно наплаћених индиректних пореза у 2005.г.

Б. Анализа по врстама прихода:

У фебруару је забиљежен благи пад у наплати царина и царинских дажбина, те раст у наплати акциза у односу на наплату ових прихода у јануару 2005.г. Посматрајући кретање наплате ове двије врсте прихода од јануара 2004.г. до краја фебруара 2006. (графикон 1) може се уочити тзв. стандардни шаблон у наплати и сезонске осцилације које се правилно понављају у обје године с тим да се у 2005.г. циклус понавља на вишем номиналном износу уз нагли скок наплате царина у децембру 2005.г. који је узрокован великим увозом свих роба пред увођење ПДВ-а:



Графикон 1.

¹ Наплата прихода у фебруару 2006 укључује: наплату индиректних пореза од стране УИО, стварну наплату заосталог пореза на промет у РС и процјену наплате пореза на промет у ФБиХ и Брчко Дистрикту на бази 50% наплате у јануару, а што одговара % наплате у РС у фебруару у односу на јануар 2006.г.

Уколико се искључе сезонске варијације код обје врсте прихода примјетан је константан благи раст у наплати прихода од царина и акциза (графикони 2 и 3):



Графикон 2.



Графикон 3.

Како је већ објашњено упоредба наплате ПДВ-а и пореза на промет могућа је једино на укупном нивоу без обзира на ниво владе која је наплатила порез. Да би се упоредила наплата ПДВ-а у 2006. са наплатом пореза на промет у 2005. нужно је на наплату ПДВ-а додати наплату заосталог пореза на промет на ентитетским рачунима.² Може се закључити да је у фебруару 2006.г. наплаћено само ПДВ-а два пута више него пореза на промет у истом мјесецу 2005.г., а са наплатом заосталог пореза на промет тај однос је још бољи. Међутим, треба имати у виду да ни фебруар, као ни јануар, не могу бити репрезентативни мјесеци за квалитетне анализе наплате ПДВ-а.

² Више о методологији за компаративно извјештавање о наплати индиректних пореза у 2006.г. у Билтену бр. 7

Кретање наплате пореза на промет у 2005.г. и пореза на промет и ПДВ-а у 2006.г. дато је на графикаону 4.



Графикон 4.

Ц. Закључци за прва два мјесеца након увођења ПДВ-а:

- приходи од царина су мањи за 6 %
- приходи од акциза су порасли за преко 14 %
- приходи од пореза на промет и ПДВ-а су већи за 77 %
- наплаћено је укупно 270 мил КМ ПДВ-а
- укупни приходи од индиректних пореза су већи за 45%
- на пораст прихода од индиректних пореза у БиХ пресудан утицај су имали приходи од пореза на промет и ПДВ-а

Акцизе и порез на промет на дуван и дуванске прерађевине: анализа ефикасности наплате у 2005.г.

(припремио: Огњен Ђукић)

Пораст прихода у 2005. години

На јединствени рачун у 2005. години по основу прихода од акциза и пореза на промет на дуван и дуванске прерађевине је уплаћено укупно 396.373.775 КМ што представља повећање од 30,4% у односу на претходну годину (види Табелу 1). Овакво повећање прихода је резултат различитих фактора од којих је најзначајнији примјена нове акцизне стопе на дуван и дуванске прерађевине.³

	2004	2005	2005/2004
Акцизе	193,6	282,9	146,16%
На увоз	87,1	159,1	182,7%
Домаће	106,5	123,8	116,3%
Порез на промет	110,5	113,4	102,7%
На увоз	45,7	64,1	140,5%
Домаћи	64,8	49,3	76,1%
Укупно (акцизе + порез на промет)	304,0	396,4	130,4%

Табела 1. Акцизе и порез на промет на дуван и дуванске прерађевине, у мил. КМ

³ Са ступањем на снагу Закона о акцизама у БиХ од 01.01.2005.г. примјењује се акцизна стопа од 49% (на пореску основицу без пореза на промет). Овај Закон замјењује ентитетске законе о акцизама према којима је акцизна стопа на дуван износила 35%.

Само повећање наведених прихода у 2005. години аутоматски не подразумева да је дошло до повећања ефикасности у њиховој наплати. Ова анализа је имала за циљ *процијенити* да ли је дошло до унапређења ефикасности у 2005. години или је, насупротив, ефикасност ослабила (у ком случају је повећање прихода последица других фактора).

Методологија

Да бисмо процијенили да ли је у 2005. години унапријеђена ефикасност у односу на претходну годину потребно је учинити упоредивим износе прихода у те двије године. Упоредивост постижемо на тај начин што податке о приходима у једној од година коригујемо за ефекте изазване промјенама у тој години које су имале утицаја на ниво посматраних прихода. Ово наравно захтијева процјену, тј. квантификацију наведених ефеката (нпр. промјена акцизне стопе у 2005.г.).⁴

Одјељење за макроекономску анализу је располагало мјесечним подацима о увозу и приходима од увозног дувана за 2003, 2004, и 2005. годину као и о приходима од домаћег дувана за 2004 и 2005. годину.

У анализи су урађене следеће корекције података о прикупљеним приходима:

1. Подаци за 2005. годину су умањени за пораст приватне потрошње у односу на претходну годину. Процјена пораста потрошње је узета из пакета макроекономских пројекција Јединице за економско планирање и имплементацију средњорочне развојне стратегије БиХ (ЕРПУ) коју је усвојио Фискални савјет БиХ у 2005. години.

Претпоставка: Јединична еластичност потрошње дуванских производа у односу на укупну приватну потрошњу.

2. Износ прихода у 2005. години је умањен за промјену акцизне стопе, тј. приходи су сведени на ниво акцизних стопа из 2004. г.

3. Серији података за 2005. годину су додати заостали приходи по основу акциза и пореза на промет на дуван са ентитетских рачуна (обрачунати у 2004. а наплаћени у 2005. години - заостаци). Ово додавање је урађено у циљу добивања упоредивих података са 2004. годином која у себи такође садрже сличне заостатке из 2003. године.

Претпоставка: урађена процјена заосталих прихода од дувана за Федерацију.

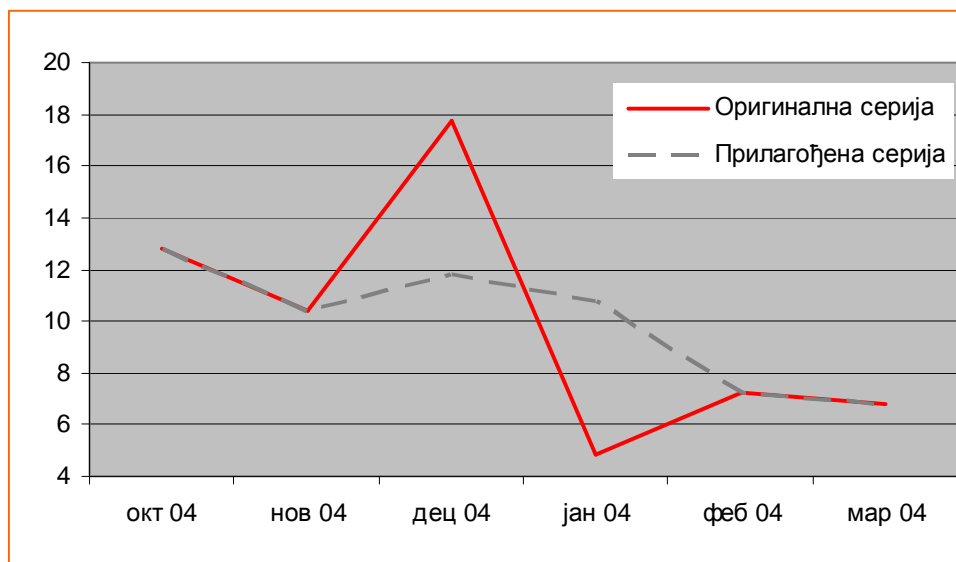
4. Подаци су кориговани за процјену ефекта антиципације повећања акцизне стопе у 2005.г. Овај ефекат се односи на повећање увоза дувана и дуванских прерађевина у децембру 2004. године ради очекиваног повећања акцизних стопа. Овакво повећање увоза у децембру 2004. години је резултирало коресподентним смањењем увоза у јануару 2005. године. Пропустом кориговања овог ефекта дошло би до искривљења слике о ефикасности наплате између двије посматране године (види Графикон 5.)

Претпоставка 1: Ефекат ограничен на децембар 2004.г. и јануар 2005.г.

Претпоставка 2: Промјена акцизне стопе је имала неутралан ефекат на приходе од домаћег дувана у 2004. и 2005. г.

Претпоставка 3: Увођење ПДВ-а у 2006.г. имало је неутралан ефекат на приходе од дувана у 2005. г.

⁴ Одабир методологије у многоме зависи од обима расположивих информација и дужине временске серије података. У склопу ове анализе Одјељење је морало користити одређене претпоставке у недостатку релевантних информација. Све кориштене претпоставке су наведене у наредном дијелу текста.



Графикон 5. Увоз дувана и дуванских прерађевина, у мил. КМ
Извор података: Вањскотрговинска комора БиХ

Све наведене корекције података сумиране су у Табели 2:

	Акцизе	Порез на промет	Укупно
Приходи 2005	282,9	113,4	396,4
Приходи 2004	193,6	110,5	304,0
Корекције прихода за 2005	-85,7	-9,7	-95,4
Корекција за пораст потрошње	-14,0	-5,6	-19,6
Корекција за промјену акцизне стопе	-76,8	-10,1	-87,0
Корекција за заостале приходе	1,7	4,2	5,9
Корекција за смањен увоз у јан.2005	3,4	1,8	5,2
			0,0
Корекција прихода за 2004	-3,4	-1,8	-5,2
Корекција за повећан увоз у 2004	-3,4	-1,8	-5,2
Кориговани приходи 2005	197,2	103,7	300,9
Кориговани приходи 2004	190,2	108,7	298,8
Кориговани приходи 2005-2004	7,1	-5,0	2,1
Кориговани приходи 2005/2004	103,7%	95,4%	100,7%

Табела 2. Корекције прихода од дувана и дуванских прерађевина за 2004 и 2005. г. (у мил. КМ)

Додатни неквантификовани ефекти

У циљу свеобухватности ове анализе важно је напоменути два додатна ефекта која није било могуће прецизно квантификовати а који су могли имати утицаја на приходе од акциза на дуван у 2005. години:

1. Смањене потражње за дуванским производима услед пораста цијена изазвано повећањем акцизне стопе у 2005. години.

Ова промјена акцизне стопе је имала утицаја на пораст малопродајне цијене дувана и дуванских прерађевина. Одјељење за макроекономску анализу у вријеме израде ове анализе није располагало подацима о кретању малопродајних цијена дуванских производа на БиХ тржишту. Према томе, остаје непознато да ли је и у којој мјери повећање акцизне стопе изазвало повећање малопродајних цијена дуванских производа а тиме и смањење потражње за истим. Колики је овај ефекат тешко је процијенити иако се потражња за дуванским производима уобичајено сматра цјеновно не много еластичном.

2. Појачање кријумчарских активности и продаје дуванских производа на сивом тржишту. Могућност појаве оваквих ефеката такође произилази из повећања намета на трговину дуванских производа у формалном сектору.

Закључак

Није тешко закључити да задња два наведена ефекта имају негативан утицај на наплату акциза на дуван и дуванске прерађевине у 2005. години. Њиховом евентуалном квантификацијом и одговарајућом корекцијом података за 2005. годину дошли би до повећања резултата о ефикасности наплате у односу на претходну годину. Да ли су ови ефекти постојали и колики је њихов утицај за сада остаје ствар субјективне процјене.

Према томе, *под претпоставком да ова анализа обухвата и адекватно квантификује ефекте свих фактора који су утицали на ниво прихода од дувана у 2005.години,* може се закључити да се **ефикасност наплате у 2005. години повећала за најмање (или више од) 0,7% у односу на претходну годину.**

Такође, *под претпоставком да је потрошња дуванских производа расла у сразмјери са укупном приватном потрошњом,* можемо закључити да се опорезивост потрошње дуванских производа повећала у односу на претходну годину, тј. да је опорезован пропорционално већи дио потрошње овог производа.

Важно је напоменути да је наведено повећање у потпуности одраз побољшања у наплати акциза на дуван од 3,7% док је ефикасност наплате пореза на промет на дуван забиљежила пад од 4,6%.

Мјесечни консолидовани извјештај јануар – фебруар 2006. године

припремила: Александра Регоје

мил. (КМ)	I	II	укупно
Текући Приходи	218,1	360,4	578,4
<i>Порески приходи</i>	206,0	343,9	549,9
<i>Инди­ректни порези</i>	190,5	322,3	512,8
<i>ПДВ</i>	57,3	212,7	270,0
<i>Царине</i>	33,3	30,8	64,1
<i>Порез на промет</i>	24,8	10,2	35,0
<i>увозни акцизни производи</i>	7,8	0,2	8,0
<i>домаћи акцизни производи</i>	1,1	2,0	3,1
<i>остали производи</i>	9,4	4,1	13,5
<i>на услуге</i>	6,5	4,0	10,5
<i>Акцизе</i>	62,8	56,9	119,7
<i>увозни пр.</i>	50,5	45,7	96,2
<i>у земљи</i>	12,3	11,2	23,5
<i>Путарина</i>	11,9	11,2	23,1
<i>Остало</i>	0,4	0,5	0,9
<i>Директни порези</i>	6,9	10,3	17,3
<i>Порези на доходак и добит</i>	6,9	10,3	17,3
<i>Остали порески приходи</i>	8,6	11,3	19,8
<i>Непорески приходи</i>	11,6	16,0	27,6
<i>Донације/грантови</i>	0,0	0,3	0,3
<i>Трансфери виших нивоа</i>	0,5	0,1	0,6
Текући Расходи	220,5	325,3	545,8
<i>Текући издаци</i>	28,5	39,9	68,5
<i>Плате и накнаде</i>	25,8	34,8	60,6
<i>Плате</i>	24,9	32,0	56,9
<i>Накнаде</i>	0,9	2,8	3,7
<i>Издаци за материјал и услуге</i>	2,8	5,1	7,9
<i>Грантови/Социјални трансфери/Субвенц.</i>	37,5	10,3	47,8
<i>Трансфери домаћинствима</i>	32,5	3,6	36,0
<i>Трансфери организацијама/институцијама</i>	0,8	0,8	1,6
<i>Субвенције</i>	4,2	5,9	10,1
<i>Плаћање камате</i>	0,0	0,4	0,5
<i>Остали издаци/потрошња/трансфери</i>	0,8	1,2	2,0
<i>Трансфери са јединственог рачуна УИО</i>	142,6	241,3	383,9
<i>Буџет БиХ</i>	41,1	39,2	80,3
<i>ФБиХ / кантони, Дирекција за цесте</i>	67,6	145,7	213,3
<i>РС / градови, општине, ЈП "Путеви РС"</i>	13,1	15,6	28,8
<i>Брчко Дистрикт</i>	4,5	9,3	13,7
<i>Резерве</i>	16,2	31,6	47,8
<i>Амортизација вањског дуга</i>	8,0	27,4	35,4
<i>Трансфери нижим нивоима</i>	3,1	4,8	7,8
Владина штедња (1 - 2)	-2,4	35,0	32,7
<i>Капитални примици</i>	23,9	0,0	23,9
<i>Капитални издаци</i>	0,1	0,6	0,7
Владин суфицит/дефицит (3+4-5)	21,4	34,5	55,8

Напомене уз табелу 3:

- Консолидовани извјештај укључује:
 - приходе од инди­ректних пореза које прикупља Управа за инди­ректно опорезивање на Јединствени рачун,
 - трансфере са Јединственог рачуна УИО за сервисирање вањског дуга,
 - трансфере са Јединственог рачуна УИО за финансирање Брчко Дистрикта, кантона, општина и Дирекција за путеве,
 - приходе буџета Босне и Херцеговине са Јединственог рачуна УИО,
 - приходе и расходе буџета Федерације БиХ,
 - приходе и расходе буџета Републике Српске.
- Подаци о приходима и расходима Ф БиХ и РС нису у потпуности усклађени због примјене различитих рачуноводствених метода.

Напомене уз табелу 4:

- Консолидовани извјештај укључује:
 - приходе од инди­ректних пореза које прикупља Управа за инди­ректно опорезивање на Јединствени рачун,
 - приходе буџета Босне и Херцеговине
 - приходе Федерације БиХ, Републике Српске и Брчко Дистрикта
 - расходе буџета Босне и Херцеговине, Федерације БиХ, Републике Српске и Брчко Дистрикта
- Приходи ентитета укључују приходе који се прикупљају на рачуне трезора ентитета.
- Трансфери нижим нивоима власти (кантонима, општинама, дирекцијама за путеве и др.), који се дозначују на ниже нивое у складу са ентитетским прописима, укључују трансфере са Јединственог рачуна УИО и трансфере осталих прихода прикупљених на нивоу ентитета.
- Подаци о приходима и расходима Федерације БиХ и Републике Српске нису у потпуности усклађени због примјене различитих рачуноводствених метода.

Напомене уз табелу 5:

- Извјештај укључује:
- приходе Брчко дистрикта са јединственог рачуна УИО и приходе наплаћене од стране Управе прихода Брчко дистрикта
 - расходе буџета Брчко дистрикта

Табела 3. Мјесечни консолидирани извјештај јануар-фебруар 2006. године

Мјесечни консолидовани извјештај за 2005. годину БиХ – Општа влада

припремила: Александра Пегоје

мил (КМ)	I	II	III	IV	V	VI	VII	VIII	IX	X	XI	XII	кв1	кв2	кв3	кв4	укупно
Текући Приходи	443,9	498,7	547,6	537,4	553,5	704,2	627,0	627,4	602,2	575,6	594,0	737,5	1490,3	1795,2	1856,5	1907,1	7049,1
<i>Порески приходи</i>	264,9	249,1	309,7	304,8	330,3	338,4	336,9	378,9	350,3	329,1	348,3	427,3	823,6	973,5	1066,1	1104,6	3967,9
<i>Индиректни порези</i>	229,7	206,0	251,2	262,9	287,9	295,7	290,5	335,9	306,0	283,4	298,7	354,4	686,9	846,4	932,4	936,5	3402,3
Царине	31,9	36,1	45,9	48,1	52,7	53,6	49,7	55,9	59,5	54,6	56,4	71,9	114,0	154,5	165,1	182,9	616,5
Порез на промет	128,8	110,6	135,5	136,5	149,7	153,3	155,6	173,5	156,8	155,6	157,1	198,7	374,9	439,5	486,0	511,3	1811,7
увозни акцизни производи	32,4	23,0	29,5	33,1	35,8	40,0	35,6	45,1	42,2	37,3	41,6	34,5	84,9	108,8	122,9	113,4	430,0
домаћи акцизни производи	7,2	7,1	7,6	9,4	12,2	10,8	14,5	17,5	11,1	6,8	7,4	8,6	21,8	32,4	43,0	22,8	120,0
остали производи	56,0	50,7	62,6	61,1	66,0	67,2	68,2	75,8	70,7	74,8	73,4	107,3	169,3	194,2	214,8	255,5	833,8
на услуге	28,1	27,3	32,5	30,3	33,3	33,5	35,6	34,1	31,5	35,2	33,4	47,0	87,9	97,1	101,2	115,5	401,8
остало	5,1	2,5	3,3	2,6	2,4	1,9	1,7	1,1	1,3	1,5	1,2	1,3	11,0	7,0	4,1	4,1	26,1
Акциза	55,4	49,5	56,8	64,7	70,6	72,2	69,3	87,3	73,8	60,4	68,8	68,7	161,7	207,6	230,4	197,9	797,6
увозни пр.	39,6	36,5	43,5	49,7	51,5	56,2	48,5	62,9	56,0	48,2	55,7	54,2	119,6	157,5	167,4	158,0	602,5
у земљи	15,8	13,0	13,3	15,0	19,1	16,0	20,8	24,4	17,8	12,2	13,1	14,5	42,1	50,1	63,0	39,8	195,0
Путарина	13,2	9,5	12,5	13,2	14,3	15,6	15,4	18,8	15,4	12,3	15,8	14,0	35,2	43,0	49,6	42,0	169,9
Остало	0,3	0,4	0,5	0,4	0,5	0,9	0,4	0,4	0,5	0,6	0,6	1,2	1,1	1,8	1,3	2,4	6,6
<i>Директни порези</i>	14,2	19,1	26,7	13,3	11,6	12,4	13,8	12,9	13,6	13,3	20,5	24,6	60,0	37,3	40,3	58,4	196,0
Порези на доходак	14,2	19,1	26,7	13,3	11,6	12,4	13,8	12,9	13,6	13,3	20,5	24,6	60,0	37,3	40,3	58,4	196,0
Порези на добит предуз.	7,9	10,4	16,2	6,3	5,0	6,0	7,0	6,2	6,3	6,0	11,5	13,2	34,4	17,2	19,5	30,8	102,0
Порези на доходак	6,4	8,7	10,5	7,0	6,7	6,4	6,8	6,7	7,2	7,2	9,0	11,4	25,5	20,1	20,7	27,6	94,0
<i>Остали порески приходи</i>	21,0	24,0	31,8	28,6	30,8	30,4	32,7	30,1	30,7	32,4	29,0	48,3	76,7	89,8	93,4	109,7	369,6
<i>Непорески приходи</i>	22,8	79,8	35,5	28,4	41,3	153,5	71,1	42,0	39,4	40,6	52,1	39,7	138,1	223,2	152,4	132,4	646,1
<i>Доприноси фондова</i>	137,8	146,5	179,1	168,1	161,5	178,3	181,8	182,6	184,1	185,7	173,1	244,0	463,4	507,8	548,4	602,8	2122,5
<i>Остали приходи</i>	16,4	23,0	22,9	34,5	20,0	26,9	22,6	23,5	21,7	20,2	19,5	25,5	62,4	81,4	67,8	65,2	276,8
<i>Донације/грантови</i>	2,1	0,3	0,4	1,7	0,4	7,2	14,6	0,4	6,7	0,1	1,0	1,1	2,8	9,2	21,7	2,1	35,8
<i>Трансфери виших нивоа</i>				0,0		0,0	0,0	0,0	0,0	0,0	0,0	0,0		0,0	0,1	0,0	0,1

мил (KM)	I	II	III	IV	V	VI	VII	VIII	IX	X	XI	XII	кв1	кв2	кв3	кв4	укупно
Текући Расходи	386,0	511,2	537,4	520,9	536,3	614,0	543,3	571,6	555,9	567,0	595,9	843,2	1434,5	1671,2	1670,7	2006,2	6782,6
<i>Текући издаци</i>	57,8	84,3	104,5	98,0	95,8	133,9	71,3	92,2	94,5	101,7	95,4	166,0	246,7	327,7	258,0	363,1	1195,4
<i>Плате и накнаде</i>	42,5	64,5	83,6	73,7	74,6	109,9	53,7	75,1	74,6	78,5	73,8	118,7	190,7	258,2	203,4	271,0	923,4
Плате	38,4	51,0	67,1	57,3	58,0	73,0	47,1	55,8	56,2	60,1	56,3	75,5	156,5	188,3	159,1	191,9	695,9
Накнаде	4,1	13,5	16,5	16,3	16,6	37,0	6,5	19,4	18,4	18,4	17,5	43,2	34,1	69,9	44,3	79,1	227,5
<i>Издаци за материјал и услуге</i>	12,5	17,0	18,0	20,3	17,5	20,6	17,4	16,7	19,9	23,1	21,5	47,3	47,5	58,3	54,0	92,0	251,8
<i>Други текући расходи</i>	2,8	2,8	2,8	4,1	3,7	3,3	0,2	0,4	0,0	0,1			8,5	11,1	0,6	0,1	20,3
<i>Грантови/Социјални трансфери/Субвенције</i>	171,1	207,7	240,0	229,6	222,0	281,3	250,0	244,1	251,5	250,4	257,7	349,4	618,9	732,9	745,5	857,5	2954,9
Трансфери домаћинствима	9,5	38,6	36,5	40,0	37,5	80,4	42,1	39,2	44,4	42,0	62,2	70,3	84,6	157,9	125,7	174,6	542,7
Трансфери организацијама/институцијам	20,5	16,2	19,7	15,1	17,5	15,3	15,3	13,4	14,5	15,1	14,7	16,4	56,3	47,9	48,1	46,1	193,5
Трансф. фондовима по основу допр.за соц. осиг.	136,9	145,9	178,5	165,2	160,2	176,9	180,4	181,3	182,8	184,3	171,9	241,8	461,3	502,3	517,6	598,0	2106,1
Субвенције	4,2	7,1	5,4	9,3	6,7	8,7	12,2	10,2	9,8	9,1	9,0	20,8	16,7	24,8	32,2	38,8	112,5
<i>Плаћање камате</i>	0,1	0,1	0,0	0,1	0,0	0,0	0,0	0,1	0,1	0,3	0,5	0,1	0,1	0,1	0,2	0,8	1,3
<i>Остали издаци/потрошња/трансфери</i>	5,7	9,4	10,7	9,8	8,2	6,8	10,3	8,5	9,7	8,8	14,3	63,4	25,8	24,8	28,5	86,5	165,7
<i>Расходи из текуће резерве</i>	0,3	0,3	0,3	0,8	1,0	1,6	1,9	0,8	1,3	1,1	1,3	3,7	0,9	3,4	4,0	6,1	14,4
<i>Трансфери са јединственог рачуна УИО</i>	0,0	0,0	0,0	0,0	0,1	0,0	0,1	0,2	0,1	0,1	0,2	0,0	0,0	0,1	0,4	0,3	0,9
Резерва			0,0	0,0	0,1	0,0	0,1	0,2	0,1	0,1	0,2	0,0	0,0	0,1	0,4	0,3	0,9
<i>Амортизација вањског дуга (са ЈР)</i>	10,5	24,8	12,7	16,3	34,7	12,4	12,7	22,4	16,4	13,6	37,2	15,6	47,9	63,4	51,4	66,5	229,2
Трансфери нижим нивоима (укљ. трансфере са ЈР)	140,5	184,6	169,1	166,3	174,4	178,0	197,0	203,3	182,5	190,9	189,3	245,1	494,2	518,7	582,7	625,3	2220,9
Владина штедња (1 - 2)	57,9	-12,4	10,3	16,5	17,2	90,2	83,7	55,8	46,3	8,6	-2,0	-105,7	55,8	123,9	185,8	-99,1	266,4
<i>Капитални издаци</i>	2,1	3,7	2,1	2,5	3,2	34,0	17,3	5,0	10,9	6,8	4,9	25,0	7,9	39,6	33,3	36,6	117,5
Владин суфицит/дефицит (3-4)	55,8	-16,2	8,2	14,0	14,0	56,3	66,4	50,8	35,4	1,8	-6,8	-130,7	47,8	84,3	152,5	-135,7	148,9

Табела 4. Мјесечни консолидовани извјештај за 2005. годину БиХ – Општа влада

Мјесечни консолидовани извјештај 2005. година - Брчко дистрикт

припремила: Александра Регоје

у хиљадама КМ	I	II	III	IV	V	VI	VII	VIII	IX	X	XI	XII	кв1	кв2	кв3	кв4	ТОТАЛ
Текући Приходи	12250	12096	13004	13536	14778	15400	14486	16672	16204	14509	16361	19486	37350	43713	47362	50356	178780
<i>Порески приходи</i>	7809	7656	8564	9139	10514	10793	10495	12165	10896	10116	10750	15892	24029	30446	33556	36758	124789
<i>Индијектни порези (и средства са ЈР)</i>	7116	6963	7871	8501	9860	9829	9605	11176	10068	9340	9940	14341	21950	28191	30848	33621	114609
Царине	74	74	74	15	20	20	13	16	22	37	47	45	223	55	51	129	458
Порез на промет	3373	2278	2159	2641	3624	3211	3248	3452	3237	3539	3291	7656	7810	9477	9937	14486	41710
увозни акцизни производи	769	112	29	74	-29	111	-7	17	7	11	19	0	911	156	17	31	1114
домаћи акцизни производи	0	0	0	0	0	0	0	0	0	0	0	0	0	0	0	0	0
остали производи	2053	1640	1538	1989	2926	2580	2644	2805	2518	2739	2564	6581	5232	7494	7968	11884	32578
на услуге	550	526	592	579	727	521	610	629	713	788	708	1075	1668	1827	1953	2571	8018
Акциза	436	436	436	179	17	84	9	0	3	-1	0	-9	1308	280	12	-10	1591
увозни пр.	383	383	383	188	15	-36	9	0	4	0	0	-9	1149	167	13	-9	1319
у земљи	53	53	53	-9	2	120	0	0	-1	-1	0	0	160	113	-1	-1	271
Путарина	51	51	51	-55	-14	0	4	0	0	0	0	0	152	-70	4	0	86
Остало	91	91	91	6	18	28	7	18	21	11	45	47	274	53	46	102	475
Трансфери са ЈР	3091	4032	5058	5715	6194	6486	6325	7689	6785	5754	6557	6602	12181	18396	20799	18913	70289
<i>Директни порези</i>	255	255	255	144	173	454	403	488	347	292	267	472	766	771	1239	1031	3806
Порези на доходак	255	255	255	144	173	454	403	488	347	292	267	472	766	771	1239	1031	3806
Порези на добит предузећа	127	127	127	74	115	384	259	308	177	113	100	144	381	573	743	357	2055
Порези на доходак	128	128	128	70	59	69	144	181	170	180	167	327	385	198	496	673	1752
<i>Остали порески приходи</i>	438	438	438	494	481	510	486	501	482	484	543	1080	1313	1485	1469	2107	6374
<i>Непорески приходи</i>	3199	3199	3199	3053	2987	3300	2651	3203	4032	2999	3433	1387	9597	9340	9886	7819	36643
<i>Доприноси фондова</i>	1241	1241	1241	1339	1276	1301	1316	1283	1266	1392	1258	2181	3723	3917	3866	4831	16337
<i>Донације/грантови</i>	0	0	0	0	0	0	0	0	0	0	897	25	0	0	0	922	922
<i>Трансфери виших нивоа</i>	0	0	0	4	0	5	23	20	10	3	22	1	0	10	53	26	89
Текући Расходи	10039	10039	10039	12847	10364	15013	13895	12383	14760	16548	17463	32621	30117	38224	41039	66631	176010
<i>Текући издаци</i>	8977	8977	8977	10530	8202	10896	8963	9475	10906	11572	11937	22347	26930	29628	29344	45856	131758
<i>Плате и накнаде</i>	5347	5347	5347	4984	4916	4865	4892	4957	5009	5029	5044	5204	16042	14765	14857	15277	60941
Плате	5306	5306	5306	4881	4845	4805	4810	4859	4961	4973	4982	4981	15917	14532	14630	14936	60015
Накнаде	41	41	41	103	71	59	82	98	47	55	62	223	124	233	227	341	926
<i>Издаци за материјал и услуге</i>	3629	3629	3629	5545	3286	6031	4071	4518	5897	6544	6893	17143	10888	14863	14487	30579	70817
<i>Грантови/Социјални трансфери/Суб.</i>	757	757	757	1488	1170	2840	3154	2098	2741	4214	4186	6731	2271	5497	7993	15131	30894
Трансфери домаћинствима	734	734	734	1129	1082	2032	2509	1836	2588	3898	3974	5572	2203	4243	6933	13444	26823
Транфери организацијама/инстит.	23	23	23	359	88	808	645	263	153	316	212	1159					
<i>Расходи из текуће резерве</i>	305	305	305	830	992	1277	1779	810	1113	761	1340	3542	915	3098	3701	5643	13358
Владина штедња (1 - 2)	2211	2057	2965	689	4414	387	591	4288	1444	-2038	-1102	-13135	7233	5489	6323	-16275	2770
<i>Капитални издаци</i>	172	172	172	358	793	374	604	1119	1674	2699	2646	6205	517	1525	3397	11550	16990
Владин дефицит (3-4)	2038	1885	2793	331	3620	13	-13	3169	-230	-4738	-3748	-19340	6716	3964	2925	-27826	-14221

Табела 5. Мјесечни консолидовани извјештај за 2005. годину – Брчко дистрикт

Из активности Одјељења

13. – 14. март 2006.г.

У просторијама Bussines Graduate School у Сарајеву проф. др. Paul Bernd Spahn је одржао курс на тему "Финансијско програмирање и политике". Курс је базиран на званичном програму Међународног монетарног фонда, а укључује теме о финансијском програмирању, анализи реалног сектора, биланса плаћања, владиног сектора, монетарних кретања, фискалне и монетарне политике, политике девизних курсева и вањског дуга. Материјал са семинара може се преузети са сљедећег линка:

http://www.oma.uino.gov.ba/bos/publikacije/Financial_Planning_course/



Проф. др. Спахн је професор Универзитета у Франкфурту, експерт ММФ-а и свјетски признати стручњак у области макроекономије и фискалне политике. Проф. Спахн је у протеклих годину дана био ангажован од стране УО УИО на успостави Одјељења за макроекономску анализу и Фискалног савјета БиХ. Одјељење за макроекономску анализу изражава своју захвалност проф. Spahn-у на пруженој помоћи и изузетној сарадњи на оснивању и стручном оспособљавању Одјељења.

15. март 2006.г.

Координација у припреми и изради годишњих буџета и средњорочних оквира свих нивоа управе у БиХ ургентно је питање за јачање јавних финансија у БиХ и фискалну стабилност и одрживост. У оквиру Пројекта за јачење управљања јавним финансијама у БиХ (ПКФ) успостављена је Координациона група за израду Документа оквирног буџета (ДОБ) и годишњих буџета у БиХ коју чине представници државног и ентитетских министарстава финансија, ЕРПУ-а и Одјељења за макроекономску анализу. Активности на изради ДОБ-а активно подржава и координира пројекат ПКФ који финансира Одјељење за међународни развој В. Британије (ДФИД).

23. – 28. март 2006.г.

У току званичне посјете Мисије ММФ-а Босни и Херцеговини делегација ММФ-а предвођена г. Петером Доуле-ом, шефом Мисије у БиХ, разговарала је са особљем Одјељења за макроекономску анализу и Јединице за економско планирање (ЕЕРУ) о анализама почетних ефеката увођења ПДВ-а у БиХ и макро показатељима стања економије у БиХ у прва два мјесеца 2006.г., те могућим трендовима и кретањима током године.