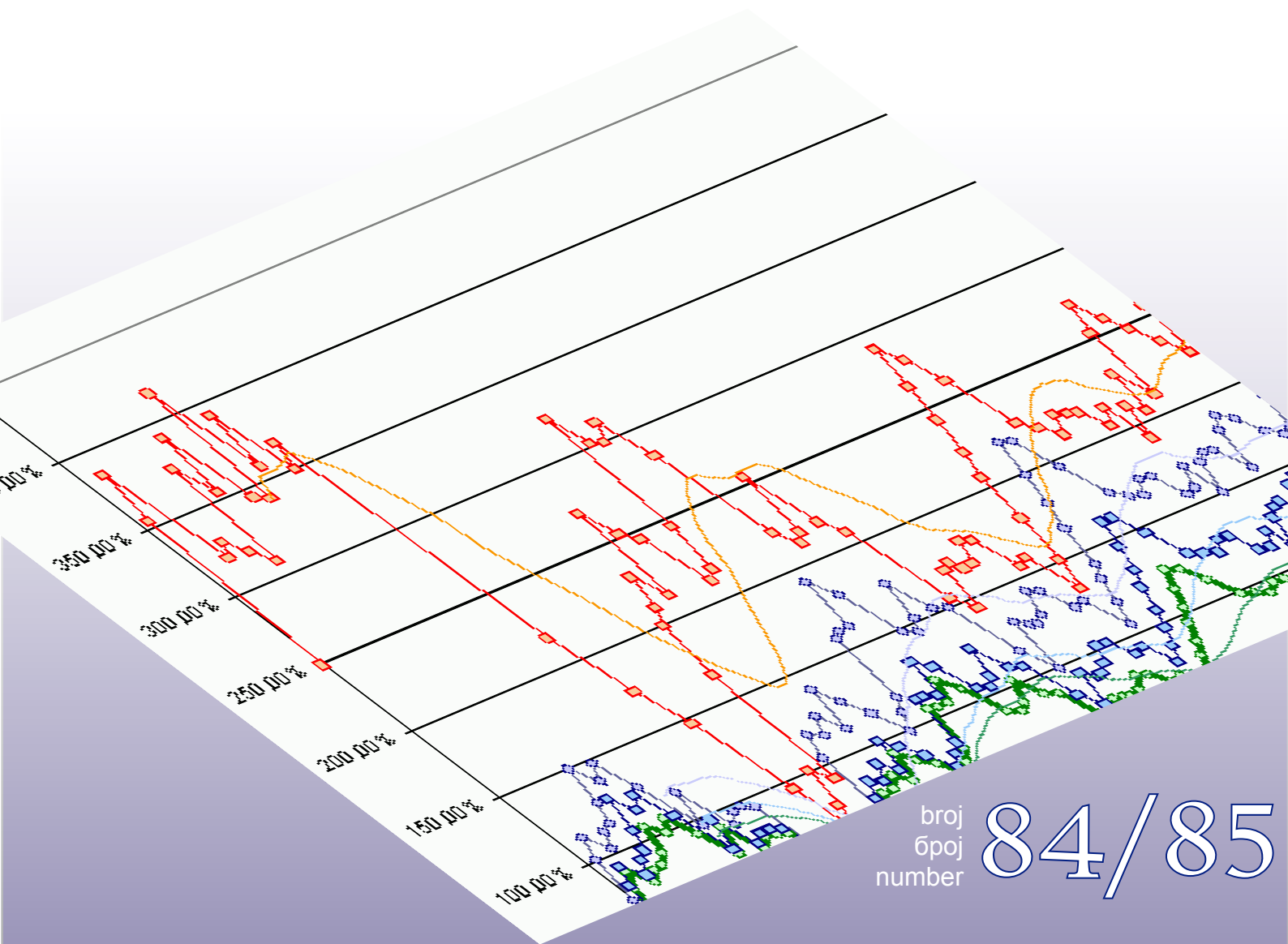




Macroeconomic Unit of the Governing Board of the Indirect Tax Authority

# *Oma Bilten*

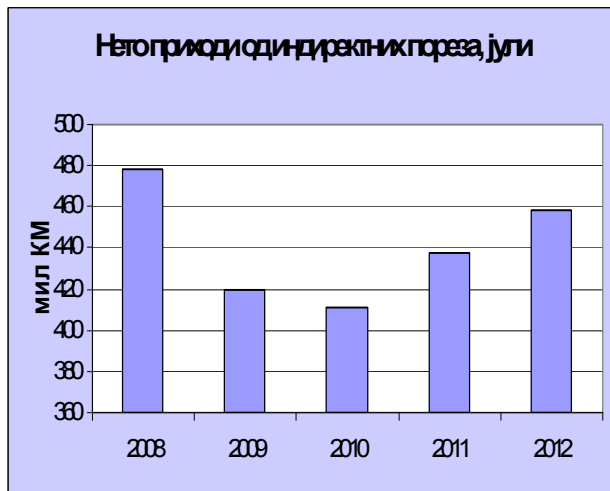


broj  
број  
number

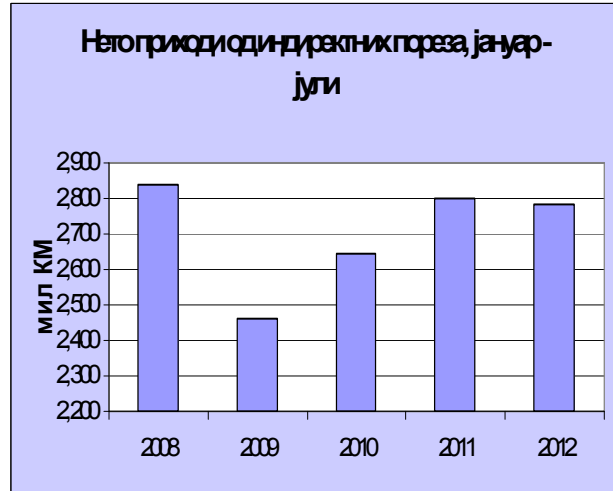
84/85

## Уз овај двоброј

Раст нето прихода од индиректних пореза у јулу 2012. од 4,75% није био довољан да се компензира пад прихода у претходном мјесецу (Графикон 1). Према прелиминарном извјештају УИО о наплати индиректних пореза за седам мјесеци 2012.г. је наплаћено 16 мил КМ прихода мање него у истом периоду 2011. године или 0,6% (Графикон 2). Сем негативних



Графикон 1



Графикон 2

трендова у економији БиХ који се одражавају у паду производње, потрошње и запослености, на наплату пореза утиче и ефикасност убирања прихода, кретање пореских дугова и обим пореских и царинских превара. Поред анализе прихода од индиректних пореза за у периоду јануар – јули 2012 у овом двоброју дајемо и опширан осврт на дешавања на Глобалном самиту Свјетске царинске организације који је ове године у цијелости био посвећен акцизама. Приказ мјера које су преузеле земље које су биле суочене са великим губитком прихода од акциза може бити користан и за оперативни рад УИО на сузбијању превара, али и за наплату индиректних пореза у цјелини, имајући у виду растући значај прихода од акциза за фискални биланс БиХ.

др Динка Антић  
шеф Одјељења

### Садржај:

Анализа наплате прихода од индиректних пореза, јануар – јули 2012	2
Глобални самит о акцизама – писмо из Брисела	7
Порески приходи кантона и општина у ФБиХ	15
Консолидовани извјештаји: ЈР, Институције БиХ, ентитети, I-VI 2012	22
Консолидовани извјештаји: Централна влада, I-VI 2012	24
Консолидовани извјештаји: Општа влада, 2011 (коначни подаци)	25
Консолидовани извјештаји: Централна влада, 2011 (коначни подаци)	26

техничка обрада : Сулејман Хасановић, ИТ сарадник  
лектор : Дарија Тошић, проф. англистике

Бања Лука: Бана Лазаревића, 78 000 Бања Лука, Тел/факс: +387 51 335 350, Е-mail: oma@uino.gov.ba  
Сарајево: Ђоке Мазалића 5, 71 000 Сарајево, Тел:+387 33 279 553, Fax:+387 33 279 625, Web: www.oma.uino.gov.ba

## Наплата прихода од индиректних пореза, јануар – јули 2012

(пише: др Динка Антић)

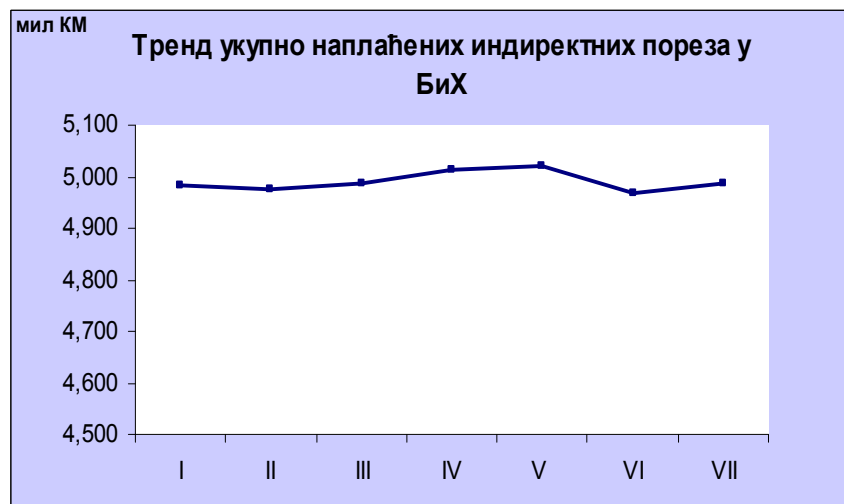
### Укупна наплата

Према прелиминарном извјештају УИО по врстама прихода у мјесецу јулу 2012. наплаћено је нето прихода од индиректних пореза 458,417 мил КМ или 4,75% више него у истом мјесецу 2011. На нивоу седам мјесеци наплаћено је 2,783 млрд КМ нето прихода. Пораст прихода у јулу није био довољан да компензира пад прихода у јуну, те је кумулативна наплата за период јануар – јули 2012 у односу на исти период 2011. мања за 16 мил КМ или за 0,6%, што је за 1,7 п.п. испод годишњих пројекција Одјељења (Графикон 1).



Графикон 1

Клизећи тренд прихода од индиректних пореза се уочава и из Графикона 2, који показује кретање помичног дванаестомјесечног кумулатива.

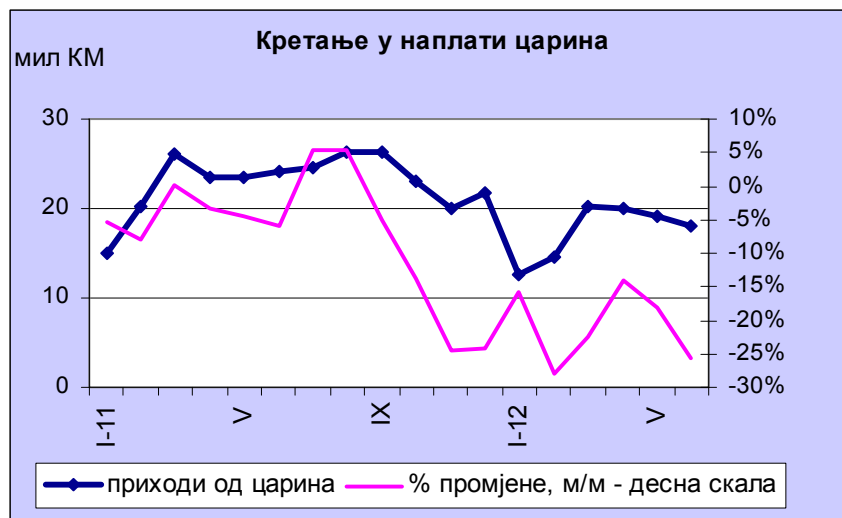


Графикон 2

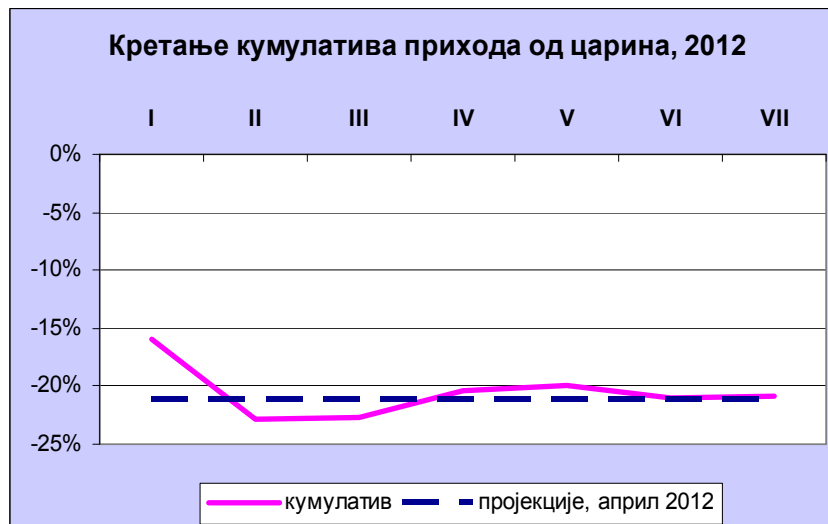
## Анализа по врстама прихода

### Царине

Након стабилизације прихода од царина, која је била резултат петогодишњег процеса свођења увоза добара поријеклом из ЕУ на бесцарински увоз, посљедња три квартала 2011. су донијела погоршање у наплати (Графикон 3). Узроци томе су, између осталог, и укидање 1% царинског евидентирања од октобра 2011.г., те пад увоза у 2012.г. У цјелини, наплата прихода од царина у 2012.г. се креће у оквиру годишњих пројекција Одјељења (Графикон 4). Од октобра се очекује стабилизација наплате прихода на мјесечном нивоу с обзиром на нижу основицу за поређење из посљедњег квартала 2011.



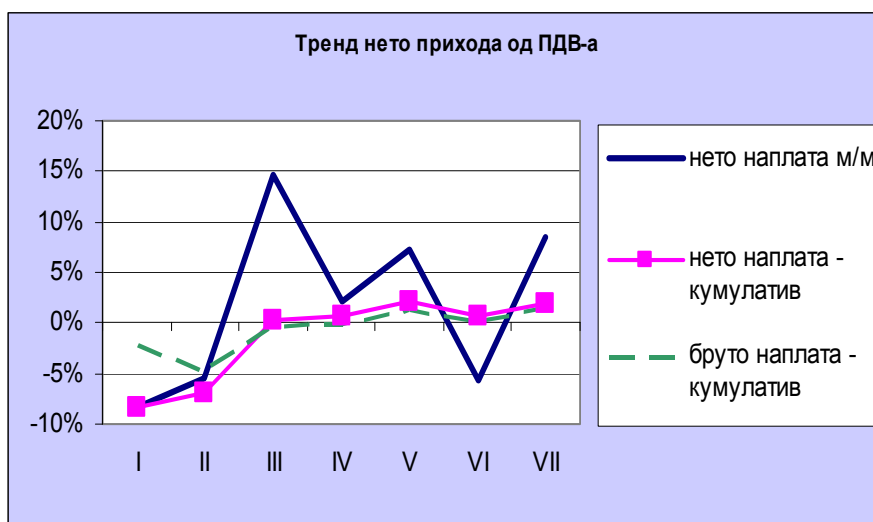
Графикон 3



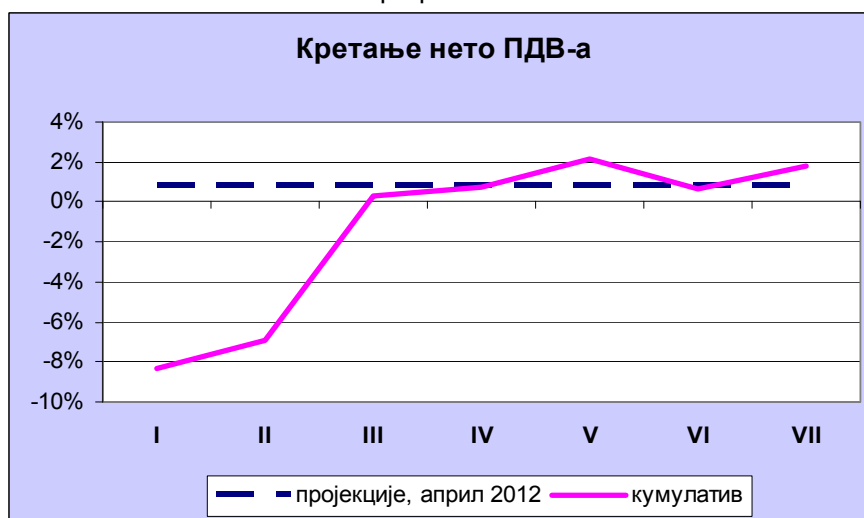
Графикон 4

## ПДВ

Посматрајући основне групе прихода од индиректних пореза једино су се приходи од ПДВ-а задржали на нивоу из првог полугудишта 2011. Тај тренд је настављен и у јулу (Графикон 5) када је забиљежен раст нето прихода од чак 8,5%. Пораст наплате ПДВ-а у јулу је довео до раста кумулативне наплате за период јануар – јули од 1,44%, што је за 0,6 п.п. изнад годишње пројекције Одјељења (Графикон 6).



Графикон 5



Графикон 6

С обзиром да се највећи дио неусклађених прихода односи на ПДВ-е може се очекивати и већи раст нето ПДВ-а по коначном извјештају УИО. С друге стране, наплата прихода од ПДВ-а од избијања глобалне економске кризе је оптерећена растућим повратима и дуговима по основу пријављеног а неплаћеног ПДВ-а. У периоду јануар – јули исплаћено је незнатно више поврата индиректних пореза. Међутим, анализа структуре исплаћених поврата показује повећање поврата обвезницима за 13,3 мил КМ или 3,02%. С друге стране, евидентно је смањење поврата међународним организацијама и пројектима. Такви трендови су довели до промјене у структури поврата у корист поврата обвезницима (Табела 1). Након неколико

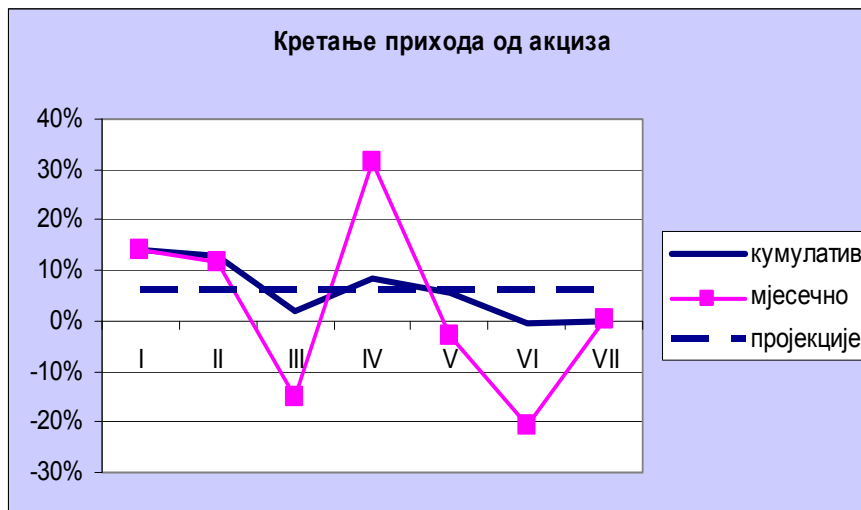
година снажног раста поврата међународним пројектима и организацијама дошло је до смањења удјела ове категорије поврата у укупним повратима, но, и даље је ова групација поврата знатно изнад нивоа из преткризне 2008.године. Напомињемо да се повећање осталих поврата индиректних пореза (акциза, царине, путарине) од 2010. може објаснити исплатама поврата путарине обвезницима који су по новом Закону о акцизама ослобођени плаћања путарине (рудници, жељезнице, термоелектране), а који су због кашњења у доношењу одлуке о ослобођеним количинама дизала накнадно остваривали право на поврат плаћене путарине.

Табела 1: Структура поврата (I-VII) у %

	2008	2009	2010	2011	2012
Поврат обвезницима	95.1%	90.8%	88.8%	87.4%	89.4%
Поврат међународним пројектима и организ.	4.1%	8.4%	9.7%	10.7%	9.2%
Остали поврати	0.8%	0.8%	1.5%	1.9%	1.4%

### Акцизе

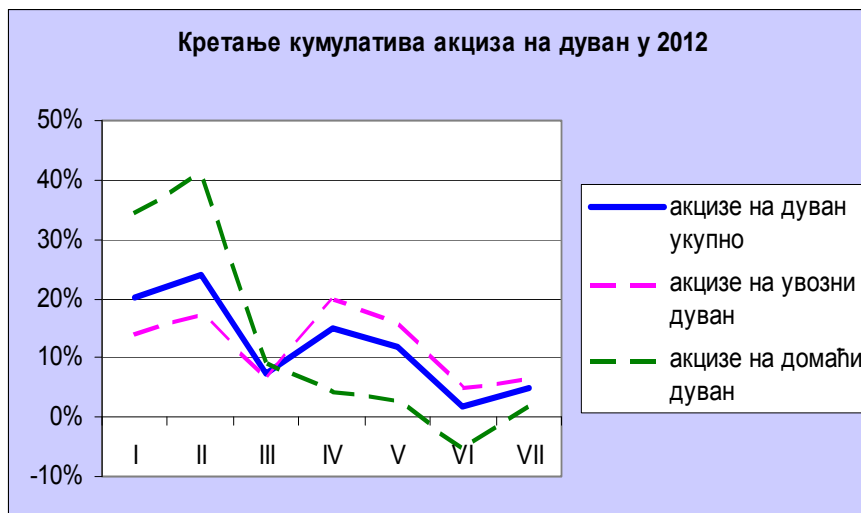
Наплата акциза у јулу 2012. је била на нивоу наплате из јула 2011.г. (Графикон 7). У јулу су забиљежена дивергентна кретања. Снажан пораст акциза на цигарете од 25% није био довољан да компензује велики пад акциза на деривате нафте од 28%.



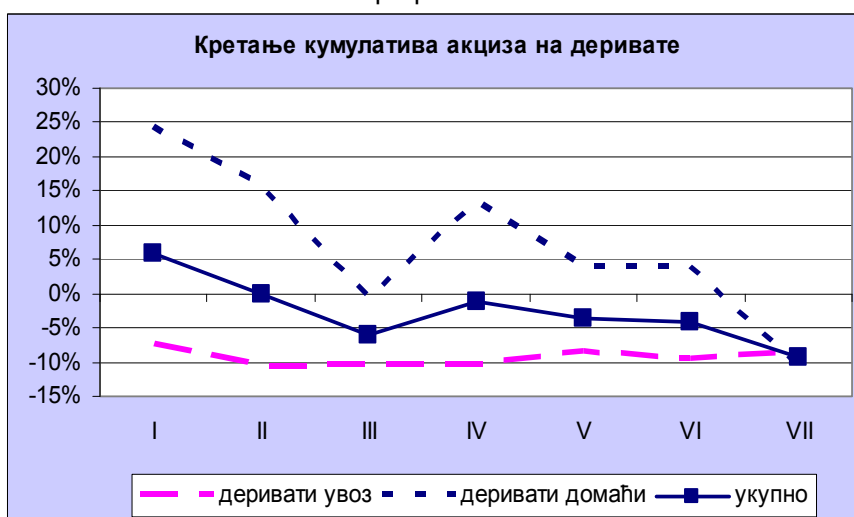
Графикон 7

Табела 2

	VII 2012/ VII 2011	кумулатив 2012/ 2011
укупно дуван	25,40%	4,98%
дуван увоз	15,89%	6,39%
дуван домаћи	50,39%	1,65%
деривати нафте	-28,35%	-9,35%
увозни	-3,76%	-8,61%
домаћи	-46,67%	-10,30%
кафа	15,21%	6,58%
алкохол, пиво	5,84%	1,21%
путарина, бруто	2,58%	-2,76%



Графикон 8



Графикон 9

Поређење наплате акциза по групама производа за седам мјесеци 2012. са годишњим пројекцијама Одјељења указује на забрињавајуће трендове код деривата нафте. Приликом пројектовања прихода за 2012.г. узети су у обзир досадашњи негативни трендови у наплати акциза и путарине на деривате који су резултат дјеловања економске кризе и диференцираног опорезивања деривате на обим и структуру потрошње деривата. Међутим, подаци указују да су текући трендови далеко лошији у односу на песимистичне пројекције Одјељења. Иако је наплата прихода акциза на цигарета за седам мјесеци 2012.г. за 5% већа него у истом периоду 2011.г. ипак је испод годишњих пројекција Одјељења. Разлог за то су значајне осцилације у обиму и структури брендова који се пласирају на тржишту, као резултат оштре борбе између неколико компанија из дуванске индустрије у циљу преузимања тржишта цигарета, које се континуираним повећањем акциза константно смањује. Истовремено, и поред значајног раста цијена и вриједности укупног промета, долази до пада потрошње и прекомпозиције захватања из растуће малопродајне цијене у корист државних прихода, а на штету добити. Код осталих акцизних производа текући трендови одговарају пројектованим приходима.

## Глобални самит о акцизама – писмо из Брисела

(Аутор: Александар Ескић, макроекономиста у Одјељењу)

### Увод

Почетком јула 2012. године у Бриселу је одржан Глобални самит о акцизама у организацији Свјетске царинске организације<sup>1</sup> и Међународног центра за порезе и инвестиције<sup>2</sup>. Овај догађај је окупио више од 160 представника царинских и пореских управа, академске и пословне заједнице из преко 60 земаља свијета. Самитом је предсједавао г. Mike Norgrove. Циљ Самита је био разматрање питања администрирања царина и пореза, активности усмјерене ка правичном и ефикасном прикупљању ових прихода као и модалитета сарадње јавног и приватног сектора везано за надоградњу и досљедну примјену пореских и царинских прописа.

Генерални секретар Свјетске царинске организације г. Kunio Mikuriya у уводном обраћању је охрабрио чланице да подстакну приватни сектор у складу са инструментима за унапређење трговине Свјетске царинске организације. Закључак је да царинске (и пореске) управе и приватни сектор имају значајну улогу у подручју праведног и тачног прикупљања прихода и економског развоја. Поентирао је да царинске управе спроводе закон и да Свјетска царинска организација наставља да подржава чланице на развоју модела ефективне и ефикасне граничне контроле.

Свјетска царинска организација је спремна да подржи форуме гдје би пореске управе, царинске управе и приватни сектор размотрили специфична питања као што су одређивање вриједности робе која је предмет трговине, унапређења и примјене релевантне регулативе као и техника ревизије и контроле у циљу смањења административног оптерећења у погледу царина, акциза, ПДВ-а и пореза на доходак.

Акцизне обавезе остају значајна компонента владиних прихода. Због тога, важно је имати транспарентан, предвидив и уравнотежен приступ изради политика акцизних обавеза, унаприједити процес администрирања акцизних обавеза и обезбједити реалне подстицаје за њихову потпуну примјену. Постоји снажна потреба за успостављањем и одржавањем перманентних контролних поступака у области акцизних обавеза на националном нивоу који би се надовезивали на повећан степен сарадње између царинских управа, пореских управа и осталих агенција за спровођење закона са циљем заштите јавних прихода и идентификовањем ризика од раста недозвољене трговине. Прекогранична сарадња на међународном нивоу значајно унапређује оперативни утицај на активности агенција за спровођење закона и подржава координиране одговоре на утају акцизних обавеза и недозвољене трговине.

Сарадња царинских/пореских органа са легитимном пословном заједницом подиже ниво транспарентности и сигурности ланца легитимне трговине и подржава заједничке интересе јавног и легитимног приватног сектора (па тако и друштва уопште) на обуздавању недозвољене трговине. Познавање режима функционисања и управљања кључних индустријских сектора су важни елементи код вредновања ризика и уређења процеса извјештавања. Царинске управе и учесници у трговинском ланцу требали би градити везе и размјењивати информације са циљем побољшаног разумијевања домаћег и међународног тржишта.

<sup>1</sup> World Customs Organization

<sup>2</sup> International Tax and Investment Center



Охрабрују се истраживања како различити модели канала испоруке, као што су управљање кључним клијентом, утичу на извјесност прихода по најповољнијој цијени како за владу тако и за обвезника. Рјешења која подразумијевају употребу информационих и комуникационих технологија у смислу подршке рада царинских и пореских управа могу подићи ниво транспарентности, заштитити приходе и контроле канала испоруке. Ово може бити од посебног значаја када се има у виду тренд дематеријализације тј. дигитализације докумената и система аутоматске процјене ризика.

### Принципи опорезивања акцизом

Акцизне обавезе би могле у ширем смислу обухватити порезе на пушење, пијење, коцкање, загађивање (укључујући потрошњу енергије) и вожење (аутомобила првенствено)<sup>3</sup>. Акцизне обавезе су намјерно селективне и дискриминаторне. Обавеза по основу акцизе се мјери квантитативно и њена примјена може бити предмет физичке контроле. Циљ опорезивања акцизом је унапређење тржишних и ширих друштвених циљева, као и економски оправдана алокација ресурса. Супротно томе, порези на промет укључујући ПДВ су порези на потрошњу који обухватају све робе и услуге, уколико не постоје специфични изузеци. Циљ пореза на промет је приход и сагласност се контролише кроз провјеру рачуноводствених исправа.

Суверенитет потрошача подразумијева да рационални и потпуно информисани појединци доносе одлуку шта ће конзумирати, а шта не, док трошкови екстерналија који се односе на друге људе требају бити укључени у цијену. Интернализација (укључивање) трошкова екстерналија утиче на потрошаче или кориснике да доносе оптималне одлуке са социолошке тачке гледишта. У идеалном случају, акцизне обавезе требају бити једнаке граничном трошку штете узроковане другим људима што је могуће уколико између тих трошкова и потрошње постоји линеарна веза. Уколико трошкови расту изнадпропорционално са порастом потрошње онда је приступ просјечног трошка друго најбоље рјешење. Допунска регулатива је од користи са циљем контроле трошкова екстерналија.

На савреном тржишту хомогеног производа не постоји разлика између специфичне и *ad valorem* обавезе, али тржишта нису савршена. Специфична обавеза успоставља везу са трошковима екстерналија, лако се администрира, и проблем одређивања вриједности (трансферних цијена) се не појављује. *Ad valorem* обавеза је тешка за администрирање, обесхрабрује унапређења у смислу квалитета и врши дискриминацију у корист јефтинијих роба. Додатно, специфична обавеза треба бити индексирана стопом инфлације.

У принципу, акцизне обавезе требају бити увећане до нивоа трошкова екстерналија, али не и изнад тога. У сваком случају, појављују се два изузетка:

1. даљње повећање је оправдано ако потрошачи (нпр. млади људи) нису рационални или потпуно информисани о томе шта заправо раде
2. даљње повећање је такође оправдано ако је гранични трошак прикупљања акцизне обавезе мањи од трошка прикупљања ПДВ-а

Традиционално, акцизне обавезе су пожељан извор прихода зато што се те робе:

- масовно конзумирају
- потражња је нееластична
- постоји неколико произвођача (осим вина)
- не постоје замјенски производи спремни за употребу/потрошњу у кратком року
- трошкови администрирања и примјене легислативе су релативно ниски

<sup>3</sup> Sijbren Cnossen, Универзитет у Мастрихту (економија) и Универзитет у Роттердаму (право)

Бања Лука: Бана Лазаревића, 78 000 Бања Лука, Тел/факс: +387 51 335 350, Е-mail: [oma@uino.gov.ba](mailto:oma@uino.gov.ba)  
Сарајево: Ђоке Мазалића 5, 71 000 Сарајево, Тел:+387 33 279 553, Fax:+387 33 279 625, Web: [www.oma.uino.gov.ba](http://www.oma.uino.gov.ba)

У принципу, акциза на луксузне робе се не препоручују из разлога што је:

- опорезива основица мала
- прогресивност незнатна и треба бити унапређена кроз порез на доходак (плаћају богати који купују луксузну робу)
- администрирање (*ad valorem* стопа) је проблематично
- легално или нелегално уношење луксузне робе у земљу је лако (аута, јахте и приватни авиони су главни изузеци)

### Акциза на дуванске прерађевине и недозвољена трговина

Доказано је да постоји чврста веза између висине пореског оптерећења и недозвољене трговине акцизних производа<sup>4</sup>. Недозвољена трговина дуванских производа посебно је озбиљан проблем и представља глобални феномен који обухвата све континенте укључујући земље и са високим и са ниским нивоом дохотка. Према неким истраживањима<sup>5</sup>, приближно 11% свјетског тржишта цигарета је недозвољено што резултира губитком јавних прихода у висини од око 40 милијарди долара годишње.

Недозвољена трговина има значајне негативне последице на:

- губитак јавних прихода
- **националну безбједност и раст организованог криминала**
- ерозију поштовања владавине права
- финансијски губитак легитимне индустрије, трговине и запослености
- олакшан приступ јефтним и неконтролисаним производима што посебно негативно утиче на здравље потрошача

Два су основна разлога за то:

- прекомјеран ниво опорезивања што често резултује оштрим падом приступачности цигарета у смислу повећаног удјела дохотка потребног за куповину предметне робе
- спремност организованог криминала да надомјести ниво понуде обзиром на прилику да стекне огроман профит од избјегавања плаћања пореза

Чак и у земљама које традиционално важе као уређене са високим нивоом поштовања владавине права попут Уједињеног Краљевства, Француске, Њемачке, Италије, Јапана, Канаде и САД-а забиљежен је пораст учешћа недозвољеног и нелегалног тржишта и до 30%<sup>6</sup> услед пораста малопродајних цијена индукованим растом акцизног оптерећења. На бази овог искуства позната је изјава премијера Малезије крајем 2011. године који се успротивио додатном пореском притиску које би се одразило и на раст малопродајне цијене цигарета када је нелегално тржиште већ достигло ниво од 40%. Такође, ту је и изјава премијера Сингапура који је крајем 2006. године, након разматрања подизања пореског оптерећења дуванских производа, одустао због установљеног високог степена кријумчарења што се већ тада негативно одражавало и на приходе од опорезивања тих врста роба.

Изјава министра финансија Републике Ирске крајем 2009. године, гдје је акцизно оптерећење најпопуларније цјеновне категорије износило 61,4%, била је у правцу противљења подизању нивоа оптерећења на дуванске производе уз образложење да би то довело до масивног кријумчарења цигарета уз наглашавање његове дужности као министра финансија да заштити пореску основу тј. дуванску индустрију. На истом фону је била и изјава министра финансија Краљевине Норвешке почетком 2012. године који је нагласио да, осим обавезе обезбјеђења прихода за државу, сврха акцизног оптерећења на дуванске

<sup>4</sup> Adrian Cooper, генеални директор Oxford Economics

<sup>5</sup> Framework Convention Alliance, 2008

<sup>6</sup> Расположиви подаци за период 1998 - 2010

производе је да ограничи потрошњу како би избјегли повећање недозвољене прекограничне трговине и кријумчарења.

Када се намјерава повећати пореско оптерећење на цигарете, три кључна елемента морају бити узета у обзир за успјешну примјену:

- како пореско оптерећење (путем малопродајне цијене) утиче на доступност потрошачу.
- ниво цијена у земљама окружења
- укупан ниво акцизног оптерећења и предложена динамика повећања

Треба имати на уму да недозвољена трговина негативно утиче на јавне приходе и политике које имају за циљ смањење пушења тако што се повећава доступност јефтиних цигарета. Разликују се три основна начина како недозвољене цигарете долазе на легално тржиште:

- кријумчарење оригиналних цигарета
- кријумчарење нелегално произведених цигарета (нелегално произведених оригиналних цигарета тзв. ноћне смјене и нелегалне творнице)
- кријумчарење јефтиних и непознатих цигарета<sup>7</sup>

У наставку су представљене студије случаја Мађарске и Румуније у борби против кријумчарења<sup>8</sup>. Главни узрок повећања удјела недозвољене трговине у овим земљама је нагло повећање нивоа акцизног оптерећења цигарета. У Мађарској, ниво акцизног оптерећења се кретао:

2000: 18,45 ЕУРА  
2005: 46,74 ЕУРА  
2008: 67,49 ЕУРА  
2010: 76,89 ЕУРА

док је малопродајна цијена у просјеку порасла за око 80% у периоду 2000 – 2005. Пораст цијена је представљао подстицај за кријумчарење. Истовремено су људи престајали пушити и тржиште цигарета се смањивало у свом обиму. Дошло је до смањења трговине легитимних цигарета за 30%. Истовремено, потражња за фино резаним дуваном се учетворостручила. Удио недозвољеног тржишта је порастао на **27%** у 2005. години. Хитна интервенција је била императив! Тада су царинске и пореске власти одлучиле да координираном акцијом активирају ресурсе и упусте се у борбу против кријумчарења. Основне карактеристике тог приступа су:

- више особља на критичним тачкама
- више сигуросних елемената на акцизним маркицама
- побољшана легислатива
- нове радне процедуре
- распоређивање уређаја попут рентгена на путевима и пружним прелазима
- нови систем мотивације
- модернизација обуке паса за откривање кријумчарене робе
- појачана контрола на зеленим границама
- побољшана сарадња са полицијом
- побољшана сарадња са другим земљама
- сарадња са дуванском индустријом

Као резултат, удио недозвољеног тржишта је смањен на ниво од **3,8%** у 2012. години.

<sup>7</sup> Европски примјер јефтиних и непознатих цигарета је бренд Јин Линг који се производи у Калининграду, Русија као и у Украјини и Молдавији. Запљена ове врсте цигарета кретала се од милион паковања у 2005. години до 400 милиона паковања у 2009. години. Карактеристика је да се могу наћи само код уличних продаваца који су под контролом организованих криминалних група.

<sup>8</sup> Janos Nagy, бивши директор мађарске пореске и царинске полиције

Бања Лука: Бана Лазаревића, 78 000 Бања Лука, Тел/факс: +387 51 335 350, Е-mail: oma@uino.gov.ba  
Сарајево: Ђоке Мазалића 5, 71 000 Сарајево, Тел:+387 33 279 553, Fax:+387 33 279 625, Web: www.oma.uino.gov.ba

Румунија је имала израженији проблем обзиром да је удио нелегалног тржишта био 36,2% почетком 2010. године. Око 85% цигарета је стизало преко зелене границе. Тада је израђена стратегија од стране националне царинске и пореске управе и усвојена од стране Министра финансија и Министра унутрашњих послова такође. Извршене промјене у законима и осталој регулативи омогућиле су:

- запљену модификованих возила за потребе кријумчарења
- ограничење увоза из бесцаринских зона
- измјене дефиниције кријумчарења
- измјене дефиниције пореске преваре
- прибављање информација од банака
- убрзање судских поступака
- сарадњу са дуванском индустријом
- обука паса<sup>9</sup>
- реорганизацију царинске управе у јулу 2011. године (смањење броја запослених са 4568 на 3159)
- међународну сарадњу (сусједне земље, ЕУ – размјена инфомација, координација прегледа, заједничке акције)
- израду централна базе података о запљеним цигаретама у сарадњи са полицијом
- оснивање центра за обуку мобилних тимова и тимова са псима у Гиургиу
- набавку нових возила и уређаја за комуникацију за 10 мобилних тимова
- оснивање заједничких тимова царинске и полицијске управе за борбу против кријумчарења
- успостављање заједничке обавјештајне јединице царинске и полицијске управе
- успостављање обавјештајне ударне јединице
- ефикасну идентификацију фискалних превара кроз бољи надзор, процјену и управљање ризиком

Висина прихода од акцизних обавеза на цигарете је порасла са 1,35 милијарди еура на 1,70 милијарди еура (пораст од око 350 милиона еура за годину дана) док је удио недозвољеног тржишта цигарета у Румунији смањен са **36,2%** у првом кварталу 2010. године на **13,4%** у посљедњем кварталу 2011. године.

### **Акциза на алкохолна пића и недозвољена трговина**

Недозвољену производњу алкохола врше организоване криминалне групе које располажу са доста ресурса, устројени су као права пословна организација, веома често добро повезани и уједно отежавају пословање легитимних произвођача да послују у високо корумпираном окружењу. Међу главне опасности неконтролисане производње алкохола и алкохолних пића се убрајају повећан ризик по здравље људи као и нарушавање репутације легитимних произвођача алкохола и алкохолних пића.

У легалне облике недозвољене трговине спада прекогранична куповина и набавка за друге (у складу са ограничењима). У нелегалне облике недозвољене трговине спада набавка изван граница за неопорезиву продају у земљи, организовано кријумчарење и утаја пореза и осталих обавеза у великим размјерама. Контроле су есенцијалне како би се детектовале и предупредиле активности недозвољене трговине и уједно олакшало слободно кретање легитимних роба. Смањен ниво дохотка за набавку алкохолних пића је подстицај за недозвољену производњу и промет алкохола. Исто тако, велике разлике у пореском оптерећењу са сусједним земљама је снажан подстицај за кријумчарење.

У наставку се наводи примјер огромних разлика у нивоу минималне акцизне обавезе на пиво (12 степени по Плато скали или 4,8% абв у еураима по хектолитру на дан 01.04.2012)<sup>10</sup>:

<sup>9</sup> ЈТИ (Japan Tobacco International) је донирао 30 000 еура за обуку паса  
Бања Лука: Бана Лазаревића, 78 000 Бања Лука, Тел/факс: +387 51 335 350, Е-mail: oma@uino.gov.ba  
Сарајево: Ђоке Мазалића 5, 71 000 Сарајево, Тел:+387 33 279 553, Fax:+387 33 279 625, Web: www.oma.uino.gov.ba

Француска (13,2) - УК (108,9), Данска (41) - Шведска (87,9) - Финска (143,5).

Недостатак ресурса владе резултира у:

- неадекватној примјени закона
- фокус на заплене и брзе успјехе
- не дотиче истраживање рута криминалних група

### **Акциза на деривате минералног уља и недозвољена трговина**

У наставку се даје приказ стања по питању опорезивања горива у Уједињеном Краљевству и Републици Ирској. Приходи од опорезивања деривата минералног уља значајно учествују у укупним јавним приходима. У Уједињеном Краљевству они износе преко 27 милијарди фунти годишње што је двоструко више од прихода од опорезивања дуванских производа и алкохолних пића.

Неки деривати су опорезовани нижом стопом када се користе за одређену сврху као што је пољопривреда, погон пловила, авиона, возова, у грађевинарству. Ова горива се означавају како би се спријечила њихова употреба за погон возила цестовног промета.

Различит порески третман ствара прилику за организоване криминалне групе и пословне субјекте да користе софистицираније методе за избегававање плаћања пореза.

Постоји велики потенцијал да преваре ове врсте наставе расти усљед:

- раста цијене горива
- пада економске активности
- додатних притисака на индустрију
- повећане доступности формула за обману ове врсте на интернету

Процјењује се да је губитак прихода усљед превара са горивом око 750 милиона фунти годишње. Додатно, постоји и огроман трошак загађења околине. Гориво, као и дуванске прерађевине и алкохол, је роба на којој се врши пореска утаја. Потребна су континуирана унапређења техника детекције врсте деривата и његове намјене. Опит са циљем тестирања побољшаних маркера у Сјеверној Ирској је заказан за октобар 2012. године.

Република Ирска је покренула Пројекат минералног уља. Разлози за покретање овакве свеобухватне активности су бројни, међу којима се истичу:

- Значајан губитак прихода усљед недозвољених радњи са горивом
- Потешкоће са маркерима
- Недавно су уочене појаве пада квалитета бензина што је довело до обуставе продаје
- Повећан број случајева пада квалитета горива
- Пораст броја станица
- Повећана забринутост легитимних продаваца
- Пажња медија

Данас, трговци ауто горивом морају исходовати дозволу Управе прихода за трговину дериватима минералног уља. Тиме се појачала контрола приступа тржишту кроз ригорозан режим стицања дозволе за трговце маркираног плинског уља (дизела и ложивог уља). Представљање модела обавезног достављања информација о кретања минералног уља од стране свих лиценцираних трговаца са циљем подршке учесницима у каналима испоруке такође представља једну новину. Све лиценце се морају занављати годишње од 01.07.2013. године. Услови стицања лиценце подразумевају адекватност просторија, сигуран приступ пореским инспекторима као и тачни бројачи на пумпама. Ревидирана је и легислатива која се

<sup>10</sup> SABMiller

односи на врсте обавезних рачуноводствених исправа и података које оне морају да садрже. Обавезно је мјесечно достављање података о трговини од стране лиценцираних трговаца путем он-лине апликације. Овај систем почиње са примјеном од почетка наредне године. Обавезне информације које сва ауторизована складишта, дистрибутери и бензинске станице требају достављати су:

- Почетно стање по врсти деривата
- Стање на крају периода по врсти деривата
- Свако унутрашње кретање по врсти деривата, датум, количина, фактура, добављач наводећи број лиценце или ПДВ број
- Свака испорука вањском кориснику по врсти деривата, датум, количина, фактура, добављач наводећи број лиценце или ПДВ број

### **Употреба технологије у циљу борбе против недозвољене трговине**

Традиционалне пореске маркице служе као доказ плаћања обавеза. Обично се користе за обиљежавање дуванских производа и алкохолних пића. Главне слабости су да се могу фалсификовати у року од само неколико седмица. Како се сигуросни елементи побољшавају, трошкови израде расту који носе регистровани порески обвезници. Могуће су и крађе пореских маркица што представља изазов са безбједносног аспекта и утиче на укупне трошкове. Могућа су и друга рјешења као што су обиљежавање које подразумева употребу тинте и ласера. Многи пружаоци оваквих услуга активно лобирају на томе да се употреба пореских маркица постепено смањује. Главне слабости су што би то представљало значајан трошак за велике домаће произвођаче. Истовремено, позиција малих произвођача и увозника би била угрожена јер је за тако нешто потребно додатно вријеме и новац. Посебно се то односи на произвођаче пива гдје се ради о великим количинама у смислу броја паковања уз истовремену ниску јединичну цијену. Као резултат тога, брендови који се троше у малим количинама као и мали увозници постали би неекономични. На примјеру дуванске индустрије видимо значајно учешће недозвољене трговине. Глобално посматрано учешће фалсификата износи 30%. Ово представља повреду интелектуалне својине такође. То изазива и потенцијалан ризик губитка повјерења потрошача док за власти представља огроман губитак прихода од опорезивања. Као рјешење је могуће усаглашавање стандарда одређене индустрије на међународном нивоу. Јединствено обиљежавање сваког паковања од 200 цигарета (штека), дигитални код са информацијама о мјесту и времену поријекла као и информација о бренду и земљи за коју је намијењен производ треба учинити доступним у реалном времену царинским и пореским службеницима.

Чињеница је да информације које посједује пословни сектор (порески обвезници) могу бити од користи у борби против недозвољене производње и трговине попут: информације и трендови одређеног тржишног сегмента, информације о производњи и потрошњи, информације о сировинама и добављачима као и аранжмани о превозу и самим превозницима. Представљена рјешења се разликују у зависности да ли се настоји ријешити проблем фалсификата, пореске утаје или кријумчарења. Код фалсификата се предлаже аутентикација која подразумева кориштење како прикривених тако и уочљивих идентификатора како би се одредило да ли се ради о оригиналу или фалсификату. Код пореске утаје се предлаже пореска верификација у смислу надзора и контроле количине произведених производа како би се извршила провјера тачности обрачунатих и наплаћених обавеза. Инструмент који би подржао горе наведене циљеве је дигитална идентификација и пореска верификација (ДТВ). Добре стране овог рјешења су што обезбјеђује ниске трошкове тако да га сви произвођачи користе, пружа надзор над производњом од стране власти као и аутентикацију од стране свих учесника у каналима испоруке. Што се тиче кријумчарења, предлаже се модел евидентирања и праћења производа како би се омогућио надзор над

његовим кретањем кроз канале испоруке. У сваком случају, кључан фактор у смањењу недозвољене трговине било којег легитимног производа је обезбјеђење канала испоруке.

## Закључак

У времену кризе истиче се потреба да се уради више и постигну бољи резултати са мање расположивих ресурса. Оно што се поставља као императив пред царинске и пореске органе власти су:

- пружити правовремене одговоре на глобалну финансијску кризу и њен утицај на прикупљање прихода од акциза
- бити спреман за улогу царинских управа у 21. вијеку како би се обезбједила промптна, ефикасна и предвидива гранична контрола роба и људи
- усаглашеност са Оквирном конвенцијом о контроли дувана Свјетске здравствене организације
- обезбједити глобалне канале испоруке од стране криминалних пријетњи
- одговорити изазовима на буџете и ресурсе јавног сектора

Међународна сарадња је такође важан инструмент у борби против нелегалне производње и трговине. Издваја се иницијатива ОЕЦД "Осло дијалог" која представља цјеловит приступ власти у борби против финансијског криминала, укључујући пореске прекршаје и финансијске утаје. Порески прекршаји, пословне преваре, кријумчарење, прање новца и остале недозвољене финансијске радње угрожавају стратешке, политичке и економске интересе земаља. Осло дијалог је почео првим форумом о порезу и криминалу које се одржао у Ослу марта 2011. како би охрабрили већу сарадњу у борби против свих врста финансијских криминала. Укључени су били представници министарстава правде и финансија, пореских администрација, агенција за спровођење закона, органа за спрјечавање прања новца, органа за борбу против корупције и финансијских регулатора. Три главна стуба су:

- ефективна домаћа сарадња између пореских, регулаторних и агенција за примјену закона је од виталног значаја
- финансијски криминал у глобализираном свијету захтијева глобални одговор, укључујући сарадњу и размјену информација између земаља
- борба против финансијског криминала захтијева знања у смислу стратешких и практичних истраживачких техника

Други Форум о порезима и криминалу одржан је у Риму у јуну 2012. године гдје је присуствовало преко 250 делегата из 60 јурисдикција укључујући и међународне организације попут ММФ-а, Свјетске банке, УН-а и организације из приватног сектора. Лидери Г20 земаља такође поздрављају напоре на побољшању међуагенцијске сарадње како се би се стало у крај недозвољеној трговини у складу са закључцима састанка у Риму као наставка дијалога у Ослу. Босна и Херцеговина треба бити дио оваквих међународних иницијатива уз истовремено подстицање сарадње и ефикасне размјене информација између домаћих институција власти како би успјешно стала у крај недозвољеној трговини. У противном, могла би бити угрожена владавина права, а директну штету би сносили легитимна индустрија, институције државе као и корисници социјалних фондова који не би добијали услуге задовољавајућег квалитета. Оно што се може видјети на приказаним примјерима других земаља је да успјех не може изостати уколико се постигне потребан политички консензус, успостави одговарајућа организација подржана адекватном легислативом и борба против недозвољене трговине постави као приоритет. Не треба заборавити да је креирање акцизне политике заправо први предуслов чији ефекти се требају континуирано надзирати. Свака неконзистентност у том дијелу може узроковати проблеме са разарајућим посљедицама по економски и друштвени систем. Изнад свега, крајњи резултати су заправо једино мјерило успјеха у овом случају.

## Порески приходи кантона и општина у ФБиХ

(Аутор: Александра Регоје, макроекономиста у Одјељењу)

### Увод

Приходи кантона и општина имају значајан удио у приходима Федерације БиХ. Према извјештају ОМА-е који обухвата Буџет ФБиХ, кантоне, општине и фондове, удио кантона и општина у пореским приходима (укључујући доприносе) износи око једне трећине. Ако искључимо ванбуџетске фондове, онда тај удио досеже преко 60%.

У наставку је описано кретање пореских прихода у општинама и кантонима ФБиХ у протеклих неколико година, као и њихов значај за финансирање ових нивоа. Да би разумјели динамику ових прихода прво су описани најважнији фактори који утичу на њихово остварење.

### Условљеност пореских прихода

Велики је број фактора који утичу на прикупљене порезе у некој земљи. Неки од њих су развијеност економије, уређење пореских система, организација пореске администрације, степен сиве економије, број популације, отвореност економије, а постоје и многи други.

Овдје ће бити описани основни фактори који су у протеклом периоду утицали на промјене висине пореских прихода у ФБиХ, па и кантона и општина. Међу најважније можемо сврстати сљедеће:

- економски трендови,
- пореске реформе,
- расподјела прихода.

### *Економски трендови*

Висина пореских стопа има снажан утицај на економски раст и развој, док са друге стране стопе раста економије умногоме одређују висину пореских прихода. Кретање бруто друштвеног производа (БДП) је међу основним детерминантама пореских прихода. Већи БДП доноси ширу пореску основицу и приходе, и обрнуто.

Графикон 1.





Извор: ДЕП, Годишњи извјештај 2011, Април 2012

На графикону бр.1. приказано је кретање БДП-а (номиналне и реалне стопе раста) у Босни и Херцеговини у протеклих шест година (ДЕП). Након снажног раста економије у периоду 2006-2008. године, у 2009. години забиљежен је пад и номиналног и реалног бруто друштвеног производа. У 2010. години поново наступа реални раст, али врло скроман, у износу од 1%. Процењује се да је у 2011. години исти износио 2,4%.

### *Пореске реформе*

Увођење ПДВ-а 2006. године донијело је снажан раст индиректних пореза на свим нивоима у БиХ. И након 2006. године дешавале су се реформе у сфери индиректног опорезивања које су, између осталог, имале утицаја на буџете кантона и општина у ФБиХ. Треба напоменути ступање на снагу Привременог споразума о стабилизацији и придруживању од 1.7.2008. године чије су одредбе донијеле снажан пад царинских прихода, нарочито у 2009. години. У јулу 2009. године донесен је нови Закон о акцизама, а одредбе које се односе на путарину и дуван позитивно су утицале на динамику индиректних пореза.

Године 2008 и 2009. извршене су реформе у систему директног опорезивања. Нови закон о порезу на добит (1.1.2008) донио је смањене стопе са 30% на 10%, а порез на доходак (1.1.2009) је замијенио порез на плату и низ пореза који се односе на опорезивање грађана.

### *Методологија расподеле прихода*

Што се тиче расподеле прихода од индиректних пореза, на буџете свих нивоа у ФБиХ па и кантона и општина имали су утицај следећи фактори:

- (а) удио Институција БиХ у расподели прихода,
- (б) коефицијенти дозначавања прихода ФБиХ,
- (в) висина отплате спољног дуга ФБиХ.

(а) Приликом расподеле нето прихода са Јединственог рачуна УИО (ЈР) прво се издваја дио за финансирање Институција БиХ. Већи удио Институција БиХ значи мање прихода за остале нивое, и обрнуто. Удио Институција БиХ је растао у периоду од 2006. до 2009. године.

Бања Лука: Бана Лазаревића, 78 000 Бања Лука, Тел/факс: +387 51 335 350, E-mail: [oma@uino.gov.ba](mailto:oma@uino.gov.ba)  
 Сарајево: Ђоке Мазалића 5, 71 000 Сарајево, Тел:+387 33 279 553, Fax:+387 33 279 625, Web: [www.oma.uino.gov.ba](http://www.oma.uino.gov.ba)

У 2010. години је опао у односу на 2009. годину, а у 2011. се задржао на нивоу претходне године. У 2007. и 2008. години је стопа раста издвајања за Институције БиХ приближно одговарала стопи раста индиректних пореза прикупљених на ЈР. Са друге стране, у 2009. и 2010. години су се ове стопе значајно разликовале. У 2009. години је издвајање за БиХ институције расло, а наплата прихода на ЈР опадала. У 2010. години се десила обрнута ситуација, приходи на ЈР су расли а удио Институција БиХ опао. Читаве 2011. године је на снази било привремено финансирање Институција БиХ, па је износ њима дозначених прихода одговарао претходној години, а остварен је раст нето наплате на ЈР.

(б) Након издвајања удјела за финансирање Институција БиХ, остатак индиректних пореза се дијели ентитетима и Дистрикту Брчко на основу коефицијената израчунатих на бази удјела у крајњој потрошњи. Раст коефицијента дозначавња значи већу стопу раста распоређених прихода у датом ентитету од укупно распоређених прихода, и обрнуто.

(в) Сличан утицај као удио Институција БиХ у расподјели прихода има висина отплате спољног дуга ФБиХ. Забијежене су снажне стопе раста износа отплате дуга у периоду 2009-2011. година.

Поред наведених, треба имати у виду и друге, условно речено техничке, факторе који су имали утицај на динамику пражњења са ЈР, попут суспензије поврата обвезницима који нису претежни извозници у 2006. години, затим висина стопе издвајања за резерве, поравнања између ентитета и сл.

Ако даље посматрамо расподјелу индиректних пореза на нивоу ФБиХ, као расподјелу и других прихода, онда је важно напоменути Закон о припадности јавних прихода у ФБиХ који је донесен 2006. године, а којим се уређује припадност прихода буџетима ФБиХ, кантона, општина и дирекција за цесте. Он је, првенствено, имао за циљ увођење транспарентног и предвидивог система расподјеле, а донио је и елементе хоризонталног фискалног изједначавања.<sup>11</sup>

### Структура прихода кантона и општина

Након сагледавања фактора који су утицали на динамику пореских прихода кантона и општина у ФБиХ, занимљиво ће бити погледати како су се, заправо, и кретали. Посматраћемо укупне износе у свим кантонима и општинама, али и појединачно, по појединим кантонима.

Али прво треба обратити пажњу значај пореских прихода у изворима финансирања општина и кантона, а посебно прихода од индиректних пореза. На графикону 2 приказано је учешће пореских прихода у збиру пореских и непореских прихода у кантонима, општинама (по кантонима) и збирно (општине одређеног кантона и кантон). Примјећује се да је ово учешће значајније код кантона него код општина, а креће се између 83% и 94%. Код општина се овај удио креће од 32,4% у сарајевским општинама, до 72,6% у општинама Босанско-подрињског кантона.<sup>12</sup> При поређењу треба имати у виду одредбу Закона о припадности јавних прихода у ФБиХ (члан 24) према којој се индиректни порези са јединственог рачуна, који припадају сарајевским општинама, дозначавају Кантону Сарајево који их онда расподјељује јединицама локалне самоуправе на основу кантоналних закона и прописа. Стога је ове показатеље правилније посматрати збирно, сабирајући приходе свих општина одређеног кантона са кантоналним приходима. Због значајног пондера прихода кантона у овом збиру, распон овако

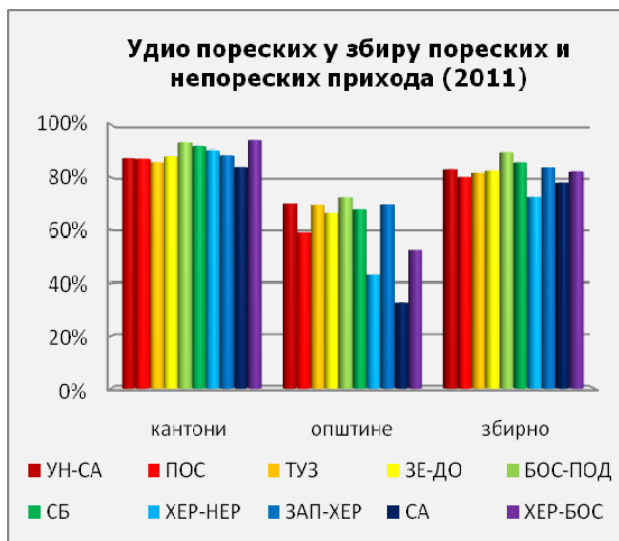
<sup>11</sup> Више о систему расподјеле и фискалном изједначавању у ФБиХ у билтенима бр. 52/53 и 56

<sup>12</sup> Наведени удјели су нижи у укупним приходима (укључујући трансфере и грантове).

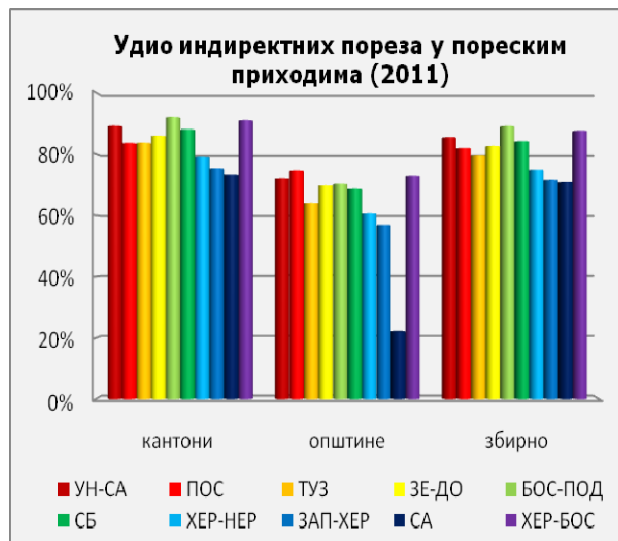
Бања Лука: Бана Лазаревића, 78 000 Бања Лука, Тел/факс: +387 51 335 350, Е-mail: [oma@uino.gov.ba](mailto:oma@uino.gov.ba)  
Сарајево: Ђоке Мазалића 5, 71 000 Сарајево, Тел:+387 33 279 553, Факс:+387 33 279 625, Web: [www.oma.uino.gov.ba](http://www.oma.uino.gov.ba)

израчунатих удјела се не разликује значајно од горе наведених показатеља за кантоне, а креће се од 72% до 90%.

Удио индиректних пореза у пореским приходима кантона и општина је такође значајан, а пондерисани просјек износи 81% за кантоне и 62,6% за општине. Ако хоћемо да посматрамо појединачне удјеле по кантонима (графикон 3), опет је правилније анализирати збирне податке (општине одређеног кантона плус дати кантон), због поменутог специфичног начина расподјеле индиректних пореза у Сарајевском кантону. Збирни појединачни удјели индиректних пореза у пореским приходима се крећу од 70,9% у Сарајевском кантону до 89,1% у Босанско-подрињском кантону, а пондерисани просјек износи 78,1%.



Графикон 2



Графикон 3

### Посљедњи трендови пореских прихода кантона и општина

На следећа два графика приказано је кретање директних, индиректних (укључујући наплату заосталих обавеза, по прописима до 2006. године) и укупних пореза у општинама и кантонима ФБиХ у протекле три године.

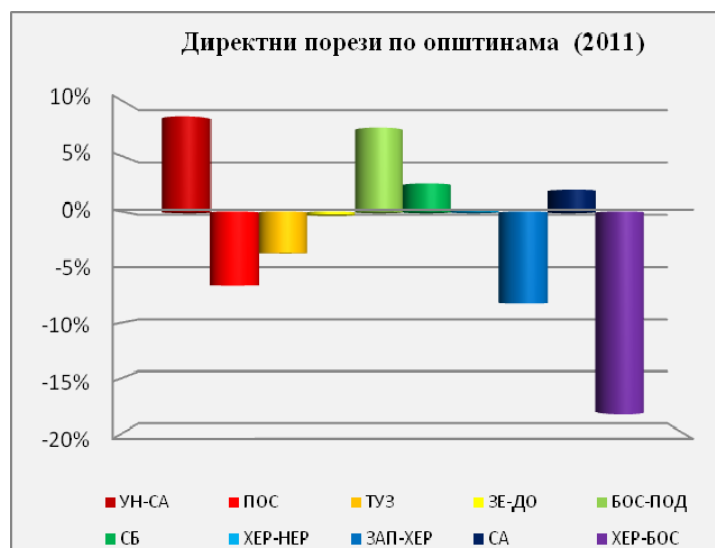


Графикон 4



Графикон 5

Оно што им је заједничко је пад и једних и других у 2009. години. У 2010. години директни порези поново падају и у кантонима и општинама, док индиректни расту. У 2011. години су забиљежене скромне стопе раста свих, изузев општинских директних пореза (незнатан пад). На наредном графикону је приказано које општине су имале позитивне а које негативне стопе раста директних пореза у 2011. години.



Графикон 6.

Динамика индиректних, директних и укупних пореза збирно за кантоне и општине приказана је на графикону 7. Пад укупних пореских прихода износио је 14,5% у 2009. години, док је у 2010. и 2011. години остварен раст од 5,4% и 1,6% респективно. У 2010. години је раст укупних пореских прихода остварен захваљујући снажном расту прихода од индиректних пореза, који су ублажили ефекте пада директних пореза. У 2011. години је забиљежен скроман раст и једних и других.



Графикон 7

Ако посматрамо кретање укупних пореских прихода (директних и индиректних) по појединим кантонима, видјећемо да је у 2009. години остварен пад општинских пореза у сваком кантону, као што је остварен и пад пореских прихода у свих десет кантона.

У 2010. години ситуација није тако једнолична. У три кантона падали су општински порези (Тузлански, Западно-херцеговачки и Сарајевски), а у осталим расли, док су кантонални порези расли у свим кантонима.

У 2011. години пали су општински порески приходи у три кантона (Тузлански, Западно-херцеговачки и Херцег-босански), у једном стагнирали (Херцеговачко-неретвански), а у осталим расли. Кантонални порески приходи пали су само у Посавском кантону.

### **Закључак**

Као и збирни порески приходи свих нивоа у БиХ, порески приходи кантона и општина у ФБиХ снажно су пали у 2009. години, а расли у 2010. и 2011. години, по нешто нижој стопи у задњој. Бројни су фактори узроковали ову динамику, од којих су најважнији макроекономски токови и пореске реформе, а они су утицали на кретање свих пореских прихода на нивоу државе.

Када дођемо до динамике пореских прихода на нивоу Федерације БиХ, наглашава се утицај сљедећих фактора: реформе директних пореза ФБиХ, те расподеле прихода са ЈР (удио Институција БиХ, коефицијенти расподеле).

Динамика пореских прихода посматрано по појединим нижим нивоима (кантони, општине) зависи од свих горе наведених фактора, а затим од наплате директних пореза по кантонима, те од показатеља на којима је заснована методологија расподеле индиректних пореза, прописана Законом о припадности јавних прихода у ФБиХ (становништво, површина, број ученика, развијеност др). Овај је закон донесен 2006. године, а прописао је припадност различитих прихода појединим нивоима у ФБиХ, те постепено увођење формуле за расподелу прихода од индиректних пореза у ФБиХ са елементима хоризонталног фискалног изједначавања.

**Консолидовани извјештаји**

припремила: Александра Регоје, макроекономиста у Одјељењу

**Табела 1. (Консолидовани извјештаји: БиХ, ентитети, ЈР)**

Прелиминарни консолидовани извјештај укључује:

- приходе од индиректних пореза које прикупља Управа за индиректно опорезивање на Јединствени рачун,
- трансфере са Јединственог рачуна УИО,
- приходе и расходе буџета институција Босне и Херцеговине,
- приходе и расходе буџета Федерације БиХ,
- приходе и расходе буџета Републике Српске\*

Извјештај не укључује неусклађене приходе прикупљене на ЈР УИО.

**Табеле 2 и 4 (Консолидовани извјештаји: Централна влада)**

Прелиминарни консолидовани извјештај укључује:

- приходе и расходе буџета институција БиХ,
- приходе и расходе буџета ФБиХ и кантона,
- приходе и расходе буџета РС\*,
- приходе и расходе буџета БД.

**Табела 3 (Консолидовани извјештаји: Општа влада)**

Прелиминарни консолидовани извјештај укључује:

- приходе и расходе буџета институција БиХ,
- приходе и расходе буџета ФБиХ и кантона, општина и фондова у ФБиХ,
- приходе и расходе буџета РС\*, општина и фондова у РС,
- приходе и расходе буџета БД и фондова у БД.

\*Обухваћено: (А) буџет Републике и ванбуџетска средства евидентирана у Главној књизи трезора РС, (Б) укупно ино-задужење за пројекте који се реализују преко општина и предузећа, (В) податке корисника буџета Републике који имају властите банковне рачуне (укључујући и неке јединице за имплементацију ино-пројеката формиране при министарствима)

**Консолидовани извјештај: ЈР, Институције БиХ, ентитети, 2012**

	I	II	II	IV	V	VI	I-VI
Укупни приходи	418,2	402,4	532,5	503,1	501,9	540,0	2.898,1
Порези	382,4	357,6	455,6	440,0	460,7	441,1	2.537,5
Директни порези	23,4	27,8	58,3	40,5	34,4	28,9	213,3
Порези на доходак и добит	22,8	27,1	57,3	39,6	33,4	27,9	208,1
Порез на имовину	0,6	0,7	1,0	0,9	1,0	1,0	5,2
Индиректни порези (нето)	358,8	329,8	397,1	399,5	426,2	412,0	2.323,4
ПДВ	217,9	210,1	264,0	252,3	267,4	260,0	1.471,7
Акцизе	105,9	85,2	91,1	102,9	114,4	109,2	608,7
Путарина	21,2	19,0	20,6	22,7	23,9	23,5	130,8
Царине	12,6	14,5	20,1	20,1	19,1	18,0	104,4
Остали индиректни порези	1,2	1,0	1,3	1,5	1,4	1,4	7,8
Остали порези	0,2	0,1	0,1	0,0	0,1	0,2	0,8
Доприноси за социјално осигурање	0,0	0,0	0,0	0,0	0,0	0,0	0,0
Грантови од страних влада и међународних организација	1,8	1,1	0,6	1,1	0,4	7,2	12,1
Непорески приходи	33,8	43,2	77,0	61,9	40,8	90,8	347,4
Трансфери од осталих буџетских јединица	0,2	0,5	-0,7	0,1	0,0	0,9	1,1

	I	II	II	IV	V	VI	I-VI
Укупни расходи	421,0	386,8	457,0	480,2	456,3	485,9	2.687,3
Текући расходи	416,5	382,3	453,2	475,3	450,4	467,1	2.644,8
Бруто плате и накнаде запослених	130,4	131,5	133,0	133,6	129,2	129,6	787,3
Издаци за материјал и услуге	13,3	17,2	26,2	29,4	27,7	30,6	144,4
Дознаке на име социјалне заштите	51,5	52,7	65,1	55,1	45,3	57,7	327,4
Издаци за камате	5,0	5,8	19,2	8,5	14,3	27,4	80,2
Издаци по основу камата у иностранству	4,2	4,4	9,7	7,3	9,8	20,6	56,0
Издаци по основу камата у земљи	0,8	1,4	9,6	1,2	4,5	6,8	24,3
Субвенције	2,2	2,4	4,0	13,8	6,1	8,4	37,0
Донације (нерезидентима)	0,0	0,0	0,0	0,0	0,0	0,0	0,0
Трансфери другим буџетским јединицама	40,9	39,9	40,0	51,1	47,6	50,9	270,3
Трансфери са ЈР (БД, кантони, општ, фондови, дир.за цесте)	162,9	128,7	169,4	172,2	173,1	152,8	959,1
Други расходи	10,2	4,0	-3,6	11,7	7,2	9,7	39,1
Нето издаци за нефинансијску имовину	4,6	4,5	3,8	5,0	5,9	18,8	42,6
Издаци за нефинансијску имовину	4,7	4,9	4,3	5,3	6,2	20,6	46,0
Примици од нефинансијске имовине	0,1	0,4	0,5	0,3	0,3	1,8	3,4
Бруто/Нето оперативни биланс (приходи минус текући расходи)	1,8	20,1	79,3	27,8	51,5	72,9	253,3
Нето позајмљивање/задуживање (ук. приходи минус укупни расходи)	-2,8	15,6	75,5	22,8	45,6	54,1	210,8
Нето финансирање = (Минус) Нето позајмљивање/задуживање	2,8	-15,6	-75,5	-22,8	-45,6	-54,1	-210,8

Табела 1.



## Консолидовани извјештај: Централна влада, I-VI 2012

	Q1	Q2	Укупно
<b>Укупни приходи</b>	<b>1.326,4</b>	<b>1.533,1</b>	<b>2.859,6</b>
Порези	1.122,0	1.274,0	2.396,0
Директни порези	189,1	194,5	383,6
Порези на доходак и добит	180,1	184,6	364,7
Порези на плату и радну снагу	2,4	4,5	6,9
Порез на имовину	6,6	5,4	12,0
Индијектни порези	931,4	1.078,2	2.009,6
Остали порези	1,5	1,2	2,7
Доприноси за социјално осигурање	0,0	0,0	0,0
Грантови од страних влада и међународних организација	3,7	9,3	13,1
Непорески приходи	200,3	249,3	449,6
Трансфери од осталих буџетских јединица	0,4	0,5	0,9
<b>Укупни расходи</b>	<b>1.242,6</b>	<b>1.418,4</b>	<b>2.660,9</b>
Текући расходи	1.226,3	1.376,3	2.602,5
Бруто плате и накнаде запослених	684,0	683,6	1.367,6
Издаци за материјал и услуге	98,1	143,7	241,7
Дознаке на име социјалне заштите	217,2	216,1	433,3
Издаци за камате	31,6	51,8	83,4
Издаци по основу камата у иностранству	18,8	38,5	57,2
Издаци по основу камата у земљи	12,8	13,3	26,2
Субвенције	27,0	46,8	73,8
Донације (нерезидентима)	0,0	2,1	2,1
Трансфери другим буџетским јединицама	127,8	159,8	287,6
Други расходи	40,5	72,5	113,0
Нето издаци за нефинансијску имовину	16,3	42,1	58,4
Издаци за нефинансијску имовину	17,9	45,1	62,9
Примици од нефинансијске имовине	1,5	3,0	4,5
<b>Бруто/Нето оперативни биланс (приходи минус текући расходи)</b>	<b>100,2</b>	<b>156,9</b>	<b>257,0</b>
<b>Нето позајмљивање/задуживање (ук. приходи минус ук.расходи)</b>	<b>83,9</b>	<b>114,8</b>	<b>198,6</b>
<b>Нето финансирање = (Минус) Нето позајмљивање/задуживање</b>	<b>-83,9</b>	<b>-114,8</b>	<b>-198,6</b>

Табела 2.

**Консолидовани извјештај: Општа влада, 2011 (коначни подаци)**

	2011
<b>Укупни приходи</b>	<b>11.180,1</b>
Порези	5.747,8
Директни порези	903,7
Порези на доходак и добит	794,0
Порези на плату и радну снагу	13,9
Порез на имовину	95,8
Индиректни порези	4.828,0
Остали порези	16,2
Доприноси за социјално осигурање	4.050,3
Грантови од страних влада и међународних организација	38,3
Непорески приходи	1.322,2
Трансфери од осталих буџетских јединица	21,5
<b>Укупни расходи</b>	<b>11.493,0</b>
Текући расходи	11.002,9
Бруто плате и накнаде запослених	3.328,7
Издаци за материјал и услуге	2.067,6
Дознаке на име социјалне заштите	4.333,3
Издаци за камате	164,4
Субвенције	428,2
Донације (нерезидентима)	0,0
Трансфери	217,8
Други расходи	462,9
Нето издаци за нефинансијску имовину	490,1
Издаци за нефинансијску имовину	531,4
Примици од нефинансијске имовине	41,3
<b>Бруто/Нето оперативни биланс (приходи минус текући расходи)</b>	<b>177,2</b>
<b>Нето позајмљивање/задуживање (укупни приходи минус укупни расходи)</b>	<b>-312,9</b>
<b>Нето финансирање = (Минус) Нето позајмљивање/задуживање</b>	<b>312,9</b>

Табела 3.

**Консолидовани извјештај: Централна влада, 2011 (коначни подаци)**

	2011
<b>Укупни приходи</b>	<b>5.983,4</b>
Порези	5.050,9
Директни порези	709,3
Порези на доходак и добит	677,2
Порези на плату и радну снагу	9,8
Порез на имовину	22,3
Индиректни порези	4.330,5
Остали порези	11,1
Доприноси за социјално осигурање	0,0
Грантови од страних влада и међународних организација	29,4
Непорески приходи	887,2
Трансфери од осталих буџетских јединица	15,9
<b>Укупни расходи</b>	<b>6.228,5</b>
Текући расходи	6.020,5
Бруто плате и накнаде запослених	2.847,5
Издаци за материјал и услуге	679,4
Дознаке на име социјалне заштите	1.032,4
Издаци за камате	137,9
Субвенције	376,8
Донације (нерезидентима)	0,0
Трансфери	701,6
Други расходи	244,9
Нето издаци за нефинансијску имовину	208,0
Издаци за нефинансијску имовину	228,6
Примици од нефинансијске имовине	20,5
<b>Бруто/Нето оперативни биланс (приходи минус текући расходи)</b>	<b>-37,1</b>
<b>Нето позајмљивање/задуживање (укупни приходи минус укупни расходи)</b>	<b>-245,1</b>
<b>Нето финансирање = (Минус) Нето позајмљивање/задуживање</b>	<b>245,1</b>

Табела 4.