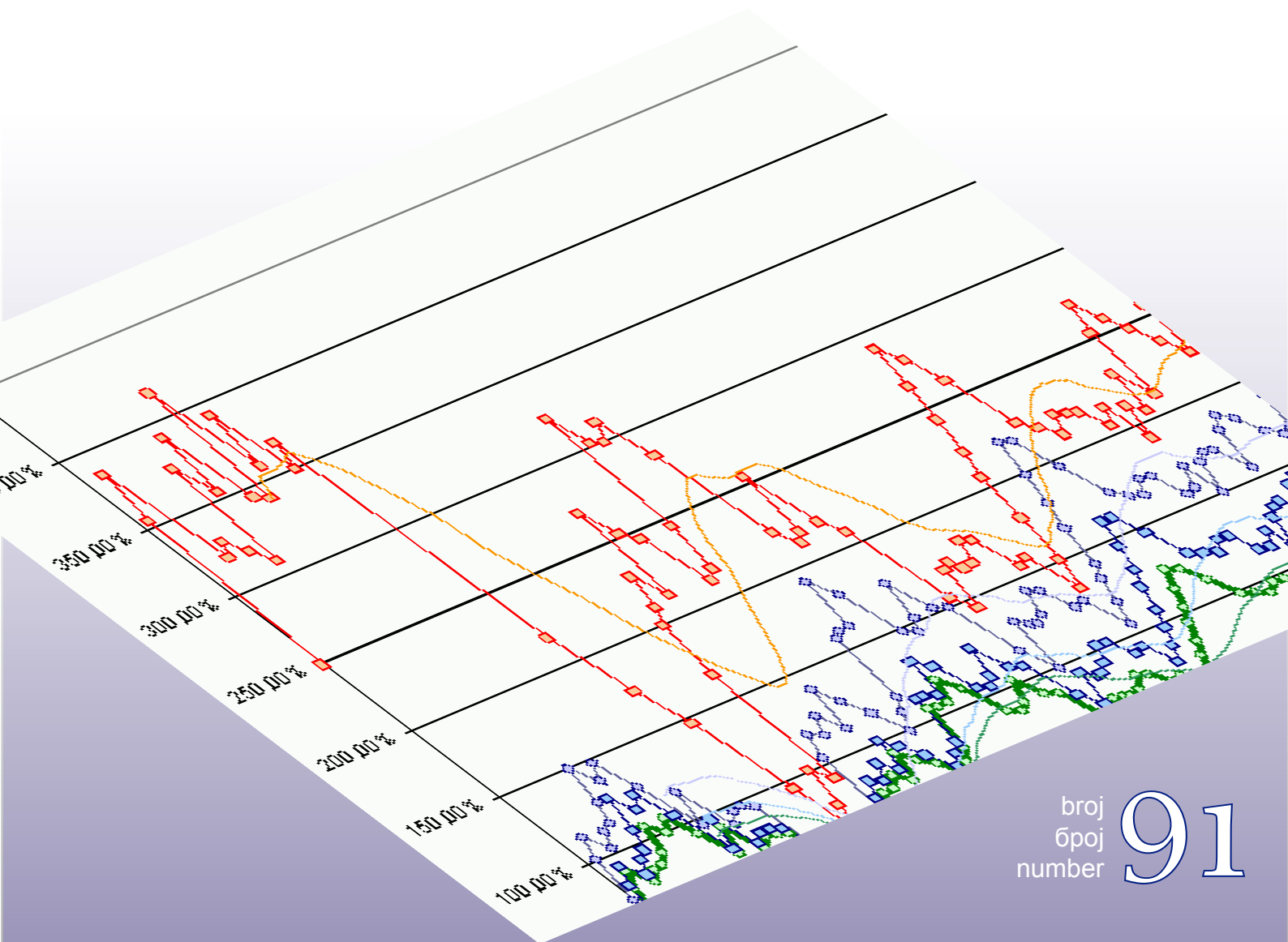




Macroeconomic Unit of the Governing Board of the Indirect Tax Authority

Oma Bilten



broj
број
number **91**

Уз овај број

Процес хармонизације опорезивања дуванских производа у Босни и Херцеговини са стандардима опорезивања у ЕУ, који је започео 1.7.2009. ступањем на снагу новог Закона о акцизама у БиХ, подразумијева увођење сљедећих стандарда ЕУ: посебне акцизе на цигарете, концепта најпопуларније цјеновне категорије цигарета, минималне акцизе на цигарете и постепено усклађивање са минималном акцизом у ЕУ.

Повећање пореског оптерећења цигарета у првим годинама примјене новог Закона донијело је снажан пораст прихода од акциза у 2009. и 2010. години. Већ у 2011.г. долази до већег смањења потрошње цигарета од пројектованог. Продубљавањем негативних трендова у 2012.г. обим регуларног тржишта цигарета у три године је смањен за чак 22%. Како није забиљежено повећање увоза дувана нити значајније повећање домаће опорезиве продаје резаног дувана може се закључити да је значајно смањење потрошње цигарета у 2012.г. резултат пореске евазије настале растом нелегалног увоза (интернет продаје) и нелегалне домаће продаје резаног дувана. Сем повећања пореског терета пораст пореске евазије је резултат и константног ширења јаза у опорезивању цигарета и супститута - резаног дувана. Континуирано повећање разлике у пореском оптерећењу између цигарета и супститута даје снажан потицај кориштењу мање опорезованог резаног дувана умјесто цигарета, али и кријумчарењу цигарета из држава са мањим акцизним оптерећењем, шверцу дувана и нелегалној домаћој производњи цигарета.

Због размјера импликација мјере на сузбијању пореске евазије и дисторзија на тржишту дуванских производа требале би симултано укључити:

- (i) измјену политике акциза у подручју опорезивања резаног дувана и осталих дуванских прерађевина у правцу затварања јаза у пореском оптерећењу између цигарета и супститута,
- (ii) опсежне оперативне мјере државних и ентитетских институција на сузбијању канала за шверц цигарета, резаног дувана, неопорезиве продаје дувана (преко интернет портала, на тржницама) и нелегалне домаће производње и продаје цигарета.

Штавише, због рапидног смањења регуларног тржишта цигарета, а тиме и прихода и добити, и дуванска индустрија би требала дати свој допринос широкој акцији одређујући се за већи откуп домаћег дувана у циљу елиминације нелегалне продаје дувана и нелегалне производње цигарета у земљи.

др Динка Антић
шеф Одјељења

Садржај:

Анализа наплате прихода од индиректних пореза у 2012. години	2
Из активности Одјељења	12
Прелиминарни консолидовани извјештаји: ЈР, Институције БиХ, ентитети	14
Прелиминарни консолидовани извјештаји: Институције БиХ, ентитети, БД	16

техничка обрада : Сулејман Хасановић, ИТ сарадник
лектор : Дарија Тошић, проф. англистике

Анализа наплате прихода од индиректних пореза у 2012. години

(припремила: др Динка Антић)

УКУПНА НАПЛАТА

Према извјештају УИО у децембру је прикупљено, по одбитку поврата, 411,4 мил КМ прихода или 5,8% мање него у децембру 2011. Укупна нето наплата прихода од индиректних пореза у 2012.години је износила 4,989 млрд КМ и мања је за 0,16% у односу на 2011.годину.

Графикон 1

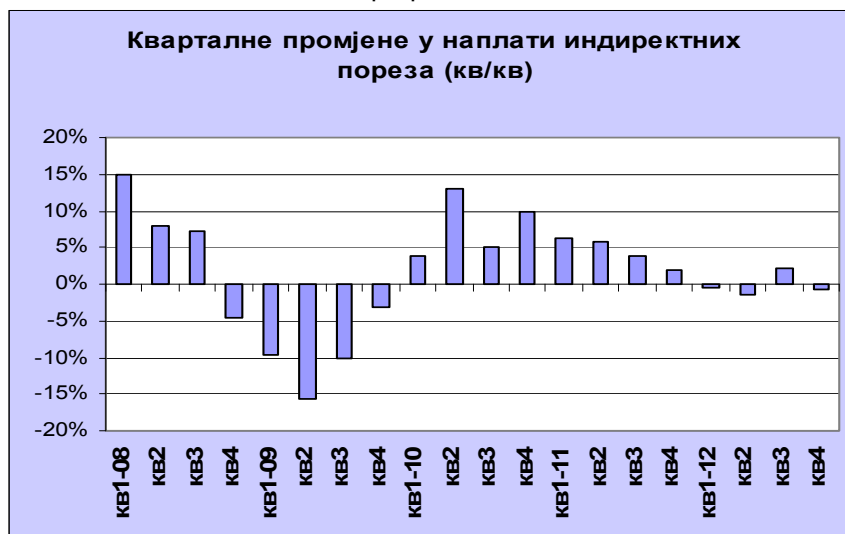


Негативан раст прихода од индиректних пореза у 2012. представља изненађење с обзиром да је кумулатив нето наплате од јуна константно био изнад наплате у 2011. Штавише, у октобру је досегао 1% раста, а у новембру је био за 0,1 п.п. изнад ревидираних годишњих пројекција прихода из октобра 2102. Неочекивано с обзиром на традиционално високу наплату индиректних пореза, мјесец децембар је донио преокрет, који не само да је анулирао до тада остварене позитивне ефекте него је приходе довео у негативну зону.

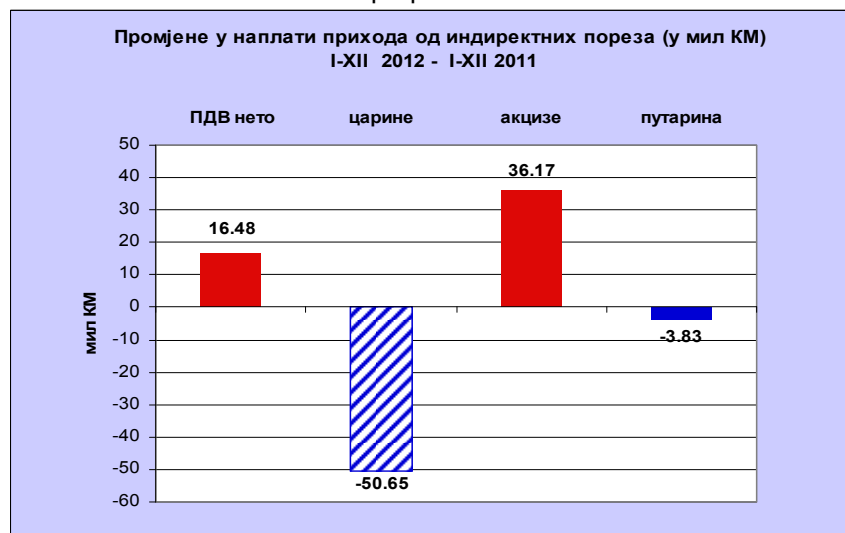
Анализа кварталних промјена (Графикон 2) показује да је у протекле четири године наплата прихода од индиректних пореза имала своје падове у пет квартала (четврти квартал 2008 – четврти квартал 2009), успоне, за које се мислило на наговјештавају излазак из кризе (први квартал 2010 – четврти квартал 2011), те стагнацију у првој половини 2012. Раст прихода у трећем кварталу 2012. је очигледно био привременог карактера, да би 2012. окончана негативним салдом.

У 2012. наплаћено је сса 8 мил КМ мање него у 2011.г. Посматрано по врстама прихода раст је забиљежен код нето прихода од акциза од сса 36 мил КМ, те код прихода од ПДВ сса 16,5 мил КМ. Очекивано, приходи од царина су мањи за 50,6 мил, док је путарине наплаћено 3,8 мил мање него у 2011.г. (Графикон 3).

Графикон 2



Графикон 3



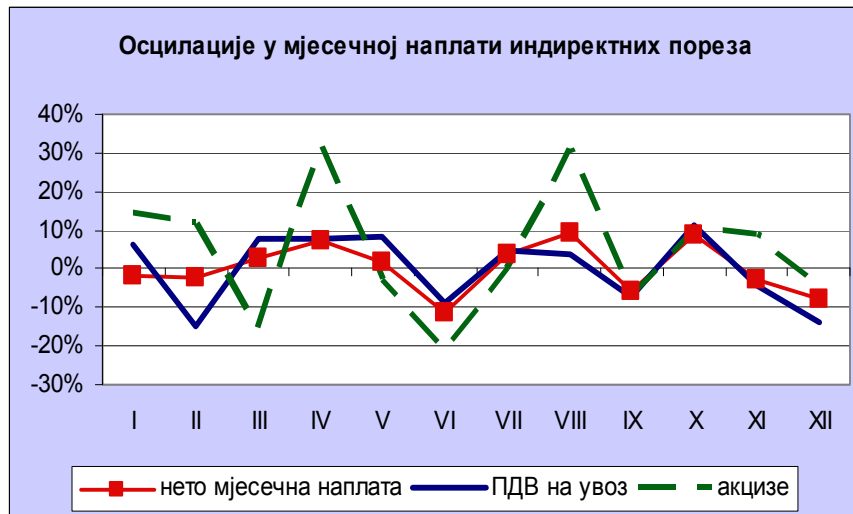
Кретање мјесечне наплате прихода од индиректних пореза у 2012. показује оштре осцилације у другом дијелу године. Распон осцилација наплате се кретао од - 11% у јуну до 9,2% у августу (Графикон 4).

Колико је негативан тренд наплате у децембру неуобичајен показује чињеница да је у протеклих шест година само у децембру 2008. и 2012. нето наплата била нижа него у претходном мјесецу. Негативан тренд у децембру 2008. г. је био резултат енормних исплата поврата ПДВ-а обвезницима и први сигнал утицаја глобалне економске кризе у БиХ на привредне субјекте. Значајан пад прихода у децембру 2012. последица је:

- снажног пада увоза у децембру 2012. од 17,9% у односу на исти мјесец 2011¹
- смањења повлачења акцизних маркица за цигарете, као резултат пословних политика компанија уочи новог повећања акциза од 1.1.2013.

¹ Извор: Саопштење Агенције за статистику БиХ, Статистика робне размјене са иностранством, I-XII 2012., www.bhas.ba

Графикон 4



Из Графикона 4 може се уочити у којој мјери наплата ПДВ-а на увоз и акциза детерминише осцилације укупне наплате индиректних пореза. Примјећује се да су оштрији пораст или пад ове двије компоненте бруто прихода доводили и до значајнијег раста или пада укупних прихода. Од октобра кретање ових компоненти прихода је синхронизовано и у паду, што је довело и до пада укупне наплате у четвртном кварталу 2012. Раст у октобру 2012.г. није био довољан да компензује смањење прихода у новембру и децембру.

Док је непредвидивост одговора компанија из дуванске индустрије на повећање акциза на цигарете постало стандардни образац понашања, снажан пад увоза у децембру, који је донио значајан пад прихода од ПДВ-а, није уобичајена појава, без обзира на кризу, и заслужује посебну пажњу.

Табела 1 Преглед увоза по СМТК

(у мил КМ)

СМТК	XII 2011	XII 2012	проmjена у %
храна и живе животиње	197	180	-8.6%
пића и дуван	45	45	1.3%
сирове материје, сем горива	36	29	-19.0%
минерална горива и мазива	347	164	-52.7%
... о/ч нафта и нафтни деривати	271	93	-65.8%
животињска и биљна уља и масти	13	12	-8.6%
хемијски производи	147	147	0.0%
производи сврстани по материјалу	237	222	-6.4%
машине и транспортни уређаји	275	239	-13.1%
разни готови производи	105	109	3.7%
УКУПНО	1,402	1,148	-18.1%

Извор: Саопштење Агенције за статистику БиХ, Статистика робне размјене са иностранством, I-XII 2012., www.бхас.ба

Из расположиве статистике увоза према секторима Стандардне међународне трговачке класификације - СМТК² може се закључити да је номинално највећи пад увоза у децембру 2012. у односу на исти мјесец 2011. забиљежен код минералних горива и мазива, чак 183 мил КМ.

Анализом увоза минералних горива у децембру по главним трговачким партнерима уочава се снажан пад увоза минералних горива из Русије. Како Рафинерија константно побољшава квалитет горива, рапидно повећава капацитет производње³ и извоз деривата, узрок за смањење увоза нафте може бити само генерални ремонт Рафинерије у Броду. За разлику од претходних година, када је ремонт вршен у прољеће, у 2012. је помјерен за новембар и децембар. Потребно је напоменути да је значајно смањење увоза минералних горива из Русије било забиљежено и у фебруару, када је због сњежних непогода дошло до блокаде промета у већем дијелу БиХ. Тада је из Русије увезено чак 68% минералних горива мање него у истом мјесецу 2011. Због ремонта увоз минералних горива из Русије у новембру је био 36% мањи него у новембру 2011., а у децембру чак 91% мањи. Смањење увоза у децембру у вриједности од 180 мил КМ је донијело губитак на бруто ПДВ-у од 30 мил КМ, што кореспондира 0,9% нето ПДВ-а из 2011.г. Имајући у виду да се ради о улазном ПДВ-у, који би се надокнадио у наредном мјесецу приликом подношења децембарске пријаве ПДВ-а, привремена обустава увоза нафте је довела до помјерања наплате дијела ПДВ-а на увоз из децембра 2012. у јануар 2013., умањујући коначне нето ефекте прихода од индиректних пореза у 2012. години.

ТРЕНДОВИ ПО ВРСТАМА ПРИХОДА

Табела 2

	XII 2012 / XII 2011	Кумулатив 2012/ 2011
царина	-8,2%	-18,5%
ПДВ	-9,6%	0,5%
акцизе	-5,0%	2,9%

Царине

Наплата прихода од царина у 2012.г. се кретала у оквиру очекивања. Графикон 6 показује и динамику ефеката укидања царина на добра поријеклом из ЕУ. Највећи ефекти су забиљежени у првој и другој години примјене Споразума о стабилизацији и придруживању ЕУ, те од четвртог квартала 2011., када је укинута царинско евидентирање, до краја трећег квартала (Графикон 5).

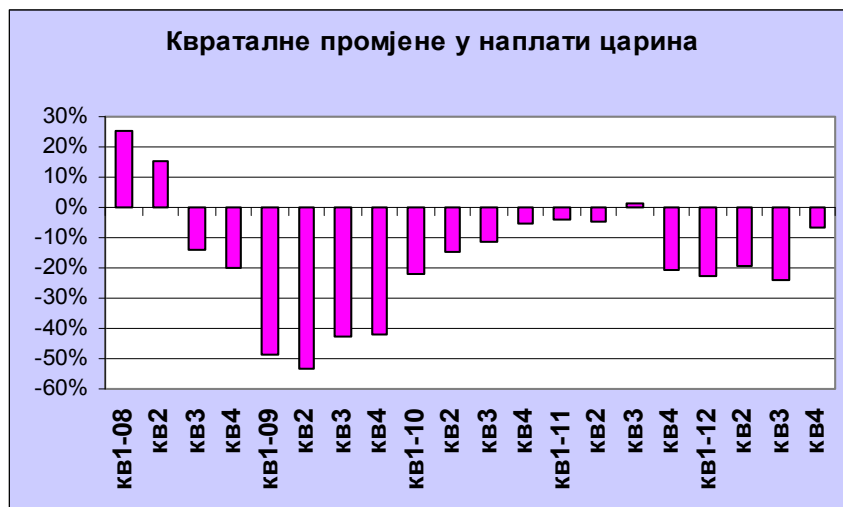
Због укидања царинског евидентирања основица за поређење наплате царина у прва три квартала 2012. је била виша за износ наплаћених прихода по основу царинског евидентирања, што је математички резултирало високим негативним извршењем прихода царина у прва три квартала 2012.

Већ од четвртог квартала, због уједначености основица, могуће је реалније сагледати ефекте наплате код царина.

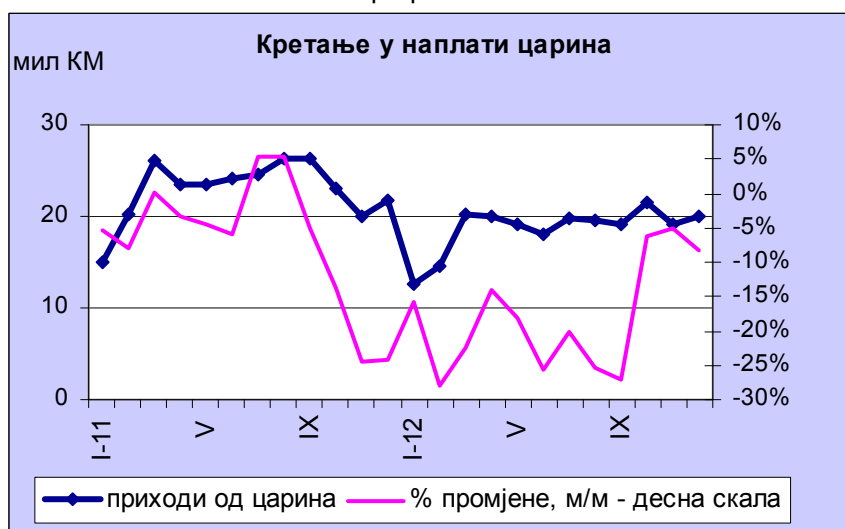
² SITC - Standard International Trade Classification

³ На примјер, раст увоза минералних горива из Русије у 2010. и 2011.г. је износио чак 34% и 38% респективно.
Бања Лука: Бана Лазаревића, 78 000 Бања Лука, Тел/факс: +387 51 335 350, Е-mail: oma@uino.gov.ba
Сарајево: Ђоке Мазалића 5, 71 000 Сарајево, Тел:+387 33 279 553, Fax:+387 33 279 625, Web: www.oma.uino.gov.ba

Графикон 5



Графикон 6

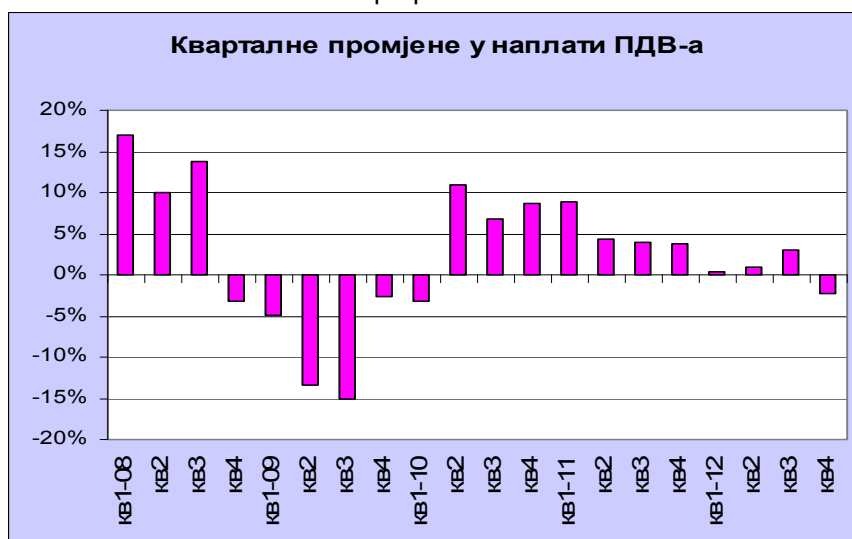


ПДВ

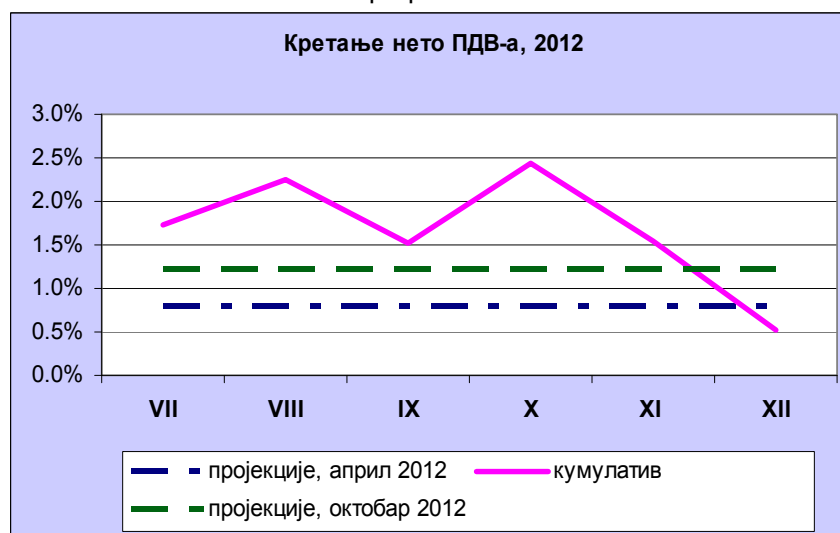
Растући тренд наплате прихода од ПДВ-а у прва три квартала, 0,3%, 1% и 3,1% респективно, заустављен је у четвртм кварталу 2012.г. када је забиљежен пад прихода од ПДВ-а од 2,4% (Графикон 7).

У посљедњих шест мјесеци нето наплата ПДВ-а је била константно изнад годишњих пројекција прихода из априла, што је утицало на ревидирање пројекција наплате ПДВ-а навише у октобру. За једанаест мјесеци нето раст ПДВ-а је износио 1,5%, 0,3 п.п. изнад ревидираних пројекција. Међутим, лоша наплата у децембру коначно извршење за 2012. је смањило на свега 0,5%, односно 0,7 п.п. испод ревидираних пројекција. (Графикон 8).

Графикон 7

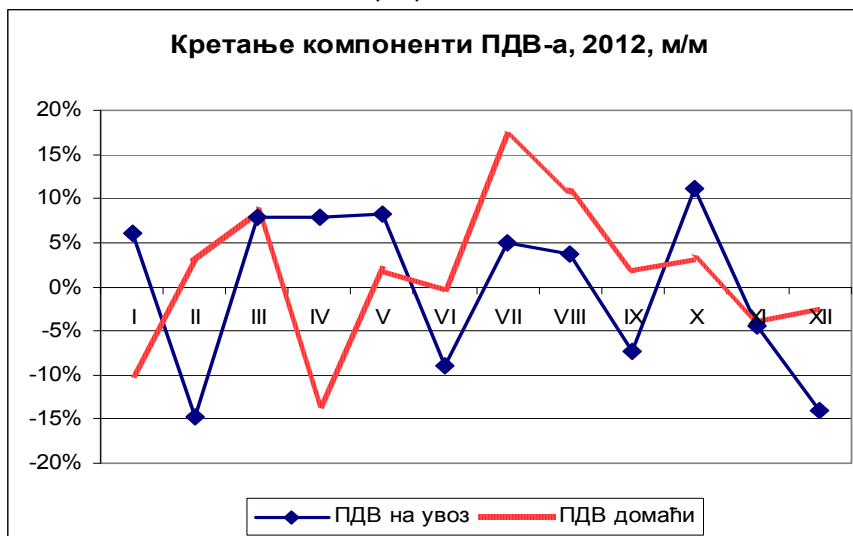


Графикон 8



Анализа наплате бруто прихода од ПДВ-а указује да је узрок пада прихода у децембру ПДВ-а који се плаћа на увоз, који је у односу на децембар 2011. био мањи за 34,7 мил или 14,1% (Графикон 9), што кореспондира основици од 204 мил КМ. С друге стране, и наплата ПДВ-а по основу пријава је била мања него у истом мјесецу 2011, али тај пад је био далеко блажи у односу на приходе на увоз.

Графикон 9



Табела 3 Поврати индиректних пореза

	2008	2009	2010	2011	2012	2012/2011
обвезницима	884.3	663.3	642.9	770.4	782.0	1.51%
међународним пројектима и организацијама	45.8	65.8	75.2	97.8	85.3	-12.78%
остали поврати	6.3	10.6	9.7	13.7	15.9	16.26%
укупно	936.4	739.8	727.8	881.8	883.2	0.16%

Структура поврата:

обвезницима	94.4%	89.7%	88.3%	87.4%	88.5%
међународним пројектима и организацијама	4.9%	8.9%	10.3%	11.1%	9.7%
остали поврати	0.7%	1.4%	1.3%	1.5%	1.8%

У 2012.г. УИО је извршила незнатно више поврата индиректних пореза (Табела 3). Међутим, анализа структуре поврата ПДВ-а указује да је обвезницима исплаћено поврата ПДВ-а 12 мил више него у 2011., док је међународним организацијама и пројектима исплаћено 12,5 мил мање него у 2011. Без обзира на падајући тренд исплате поврата међународним пројектима су и даље високе, нпр. у односу на 2008.г. поврати по овом основу су већи за 86%.

Дугови по основу ПДВ пријава у 2012.г. повећани су за 57 мил КМ, што кореспондира 1,1% нето наплате у 2011. Кумулативно стање дугова по основу пријављеног а неплаћеног ПДВ-а на дан 31.12.2012. износи 249,4 мил КМ. Укупан дуг, који укључује и дуг по аутоматском разрезу за обвезнике који нису поднијели пријаве ПДВ-а износи 306 мил КМ.

Акцизе и путарина

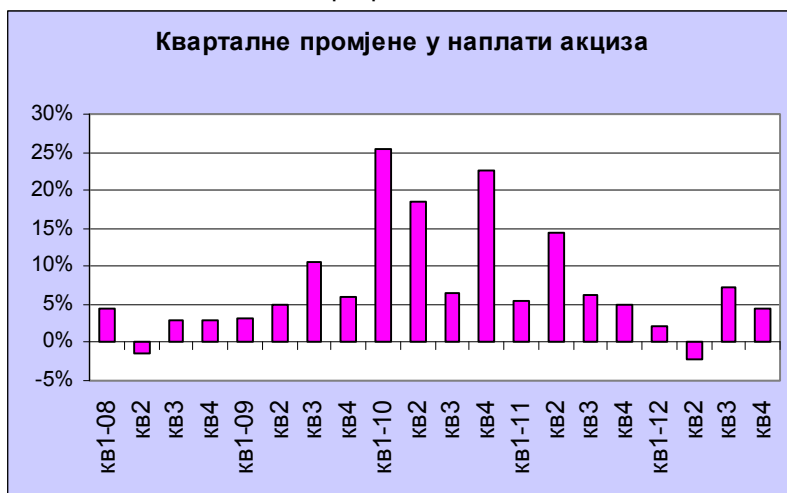
Децембар је донио и неочекивани пад прихода од акциза од 0,5%, што је кумулативни раст за једанаест мјесеци у висини од 3,6% смањило на 2,9%. Колико је пад акциза у децембру неуобичајена појава говори и чињеница да се то није десило откад је наплату акциза у цијелости преузела УИО. Анализа по врстама акцизних производа указује да је основни разлог снажан пад наплате акциза на домаће цигарете од 32% у односу на децембар 2011. или номинално 9 мил КМ.

Табела 4

	XII 2012 / XII 2011	Кумулатив 2012/ 2011
укупно дуван	-10,7%	5,9%
дуван увоз	4,3%	10,7%
дуван домаћи	-32,0%	-3,7%
деривати нафте	2,2%	-2,6%
увозни	-0,5%	-8,5%
домаћи	5,9%	6,0%
кафа	6,0%	2,7%
алкохол, пиво	8,2%	8,1%
путарина, бруто	3,2%	-2,0%
путарина, нето	3,6%	-1,3%

Анализа наплате акциза по кварталима даје другачију слику о наплати акциза током 2012.г. (Графикон 13). Примјећује се да се су коначни позитивни ефекти акциза у висини од 36 мил КМ настали само у другој половини 2012. У трећем и четвртном кварталу је наплаћено 38 мил КМ акциза више него у истом периоду 2011 (или за 5,8% више), док је у првој половини наплаћено 1,8 мил КМ акциза мање него у истом периоду 2011.г. Из Табеле 5 ипак се да закључити да је тренд прихода од акциза на све врсте акцизних производа био много повољнији у другој половини године, што охрабрује у погледу наплате прихода у 2013.г.

Графикон 10



Табела 5

	кумулатив I-VI 2012/ 2011	кумулатив VII-XII 2012/ 2011
укупно дуван	1,7%	10,1%
дуван увоз	4,8%	17,3%
дуван домаћи	-5,3%	-2,4%
деривати нафте	-4,2%	-1,2%
увозни	-9,6%	-7,6%
домаћи	4,0%	7,7%
кафа	5,2%	10,8%
алкохол, пиво	-0,1%	4,7%
путарина, бруто	-3,8%	-0,5%

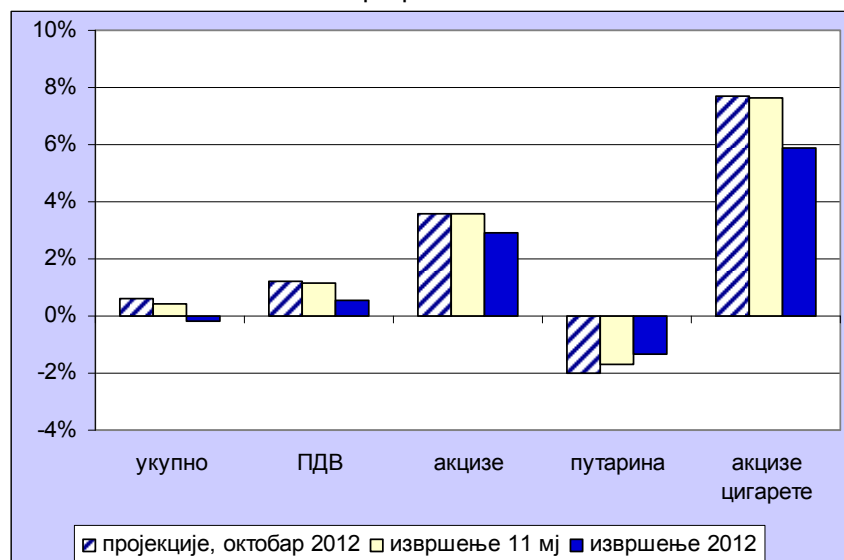
У цјелини, наплата прихода од акциза и путарине у 2012.г. је мања од очекиване због евидентног снажног раста пореске евазије, првенствено у вези са злоупотребама код кориштења лож-уља као погонског горива и због раста нелегалног увоза и нелегалне домаће производње резаног дувана⁴.

ЗАКЉУЧАК

И поред позитивних трендова током 2012.г. коначни ефекти наплате индиректних пореза су испод очекиваних (Графикон 11) из неколико разлога:

- **Ванредне околности.** Турбулентна кретања су започела још у фебруару, када је због сњежних непогода дошло до смањења, а негдје и потпуне блокаде увоза, производње и потрошње. Већ тада смо прогнозирали да је значајан дио редовне продаје обвезника и потрошње домаћинстава изгубљен. Ово је једнократни ефекат који би се требао искључити код пројекција прихода за 2013.

Графикон 11



- **Промјене у структури потрошње деривата и злоупотребе код употребе лож-уља.** Анализе су показале да је диференцирано опорезивање деривата нафте по врсти деривата у вријеме кризе довело до промјене структуре потрошње погонских горива у корист мање опорезованог дизела и мање наплате акциза. Увођење додатне путарине за аутопутеве повећало је разлике између пореског оптерећења дизела и лож-уља стварајући потицај за злоупотребе код кориштења лож-уља као погонског горива, узрокујући пад прихода од путарине. Коначно, ослобађања одређених категорија обвезника плаћања путарине и могућност поврата акцизе на лож-уље у одређеним случајевима довело је до губитака прихода од акциза и путарине⁵.

- **Супституција потрошње цигарета резаним дуваном.** Континуираним повећањем акцизног терета на цигарете све више се повећава разлика у опорезивању између цигарета и резаног дувана као супститута. У 2012.г. потрошња резаног дувана је ескалирала. С обзиром да није повећана домаћа производња и увоз дувана очигледно је да резани дуван потиче из

⁴ Вид. Билтен бр. 90, јануар 2013., www.oma.uino.gov.ba.

⁵ Ibid.

нелегалне домаће производње и нелегалног увоза, резултујући значајним губитком прихода од акциза и припадајућег ПДВ-а⁶.

- **Раст поврата ПДВ-а обвезницима и дугова.** Из анализе се уочава погоршање и код наплате ПДВ-а узроковано растом поврата ПДВ-а обвезницима у ситуацији смањеног извоза и инвестиција. Поред тога, евидентан је и значајан раст ПДВ дугова.

- **Зависност наплате прихода о пословној политици неколицине великих обвезника.** Анализа је показала у којој мјери коначни ефекти наплате прихода у БиХ зависе од пословне политике наступа на тржишту и интерним одлукама неколицине великих обвезника индиректних пореза - неколико водећих страних компанија из дуванске индустрије и домаће дуванске и нафтне индустрије.

Поставља се питање шта је могуће учинити да се ублаже негативне појаве које угрожавају наплату прихода. Сем даље модернизације и јачања УИО и осталих институција у БиХ за борбу против пореских превара и злоупотреба на тржишту и њиховог бржег процесуирања као ургентна потреба намеће се редефинисање акцизне политике у БиХ и диференцираног опорезивања супститута, као што су дизел и лож-уље, те цигарете и резани дуван. Потребно је што прије затворити јаз у опорезивању ових супститута, како би се смањила пореска евазија и елиминисале дисторзије које угрожавају регуларно тржиште (сива економија, нелегална производња, шверц и кријумчарење). С обзиром на тренутну привредну структуру реално је очекивати да ће и убудуће извршење прихода бити под снажним дјеловањем пословних политика највећих обвезника. Нажалост, не може се очекивати да се структура наплате прихода побољша и ризици по јавне приходе и буџете ублаже све док се не оствари значајнији економски раст и у другим гранама привреде.

⁶ Ibid.

Из активности Одјељења

(Припремио: Александар Ескић, макроекономиста у Одјељењу)

Представници Одјељења учествовали су у раду Семинара "Мета-подаци и класификациони систем" у оквиру Пројекта "Јачање институционалних капацитета статистичког система БиХ – мета-подаци и развој класификационог система" који је одржан 16.01.2013. године у просторијама Агенције за статистику БиХ у Сарајеву. Имплементација активности предвиђених овим пројектом значајно ће допринијети испуњењу приоритета садржаним у Европском партнерству за БиХ:

- Имплементација договора између ентитета у оквиру статистичког система у погледу унапређења рада Агенције за статистику БиХ и унапређења опсега и квалитета статистике, посебно на државном нивоу.
- Развој поуздане економске статистике и изградња институционалних капацитета за производњу и објављивање основних статистичких података хармонизованих са европским стандардима, посебно у области националних рачуна, пољопривреде, макроекономске и пословне статистике, статистике рада, здравља и образовања.

Што се тиче Босне и Херцеговине, планирано је да до септембра 2013. године буде завршена стратегија израде мета-података док се потпуна имплементација овог система очекује крајем 2015. године. Оно што је битно посебно нагласити је то да је, приликом имплементације стратегије која се односи на мета-податке, веома је важно да се одреди особа у статистичким агенцијама која ће бити задужена да сертифицира сваку промјену мета-података у редовним временским интервалима. Овај концепт је посебно релевантан за мета-податке који се тичу података који се размјењују са међународним организацијама у оквиру иницијатива за стандарде мета-података. Што се тиче Европске уније, протеклих неколико година је протекло у убрзаном унапређењу статистичког система, посебно у фискалној сфери. Издваја се документ⁷ "Ка знатно квалитетнијем управљању европском статистиком" који је Комисија упутила Парламенту у априлу 2011. године. Циљ овог документа је да постави стратегију која би ЕУ пружила оквир за управљање квалитетом везано за координацију економских политика које укључују механизме како би се осигурао висок квалитет статистичких индикатора. У специфичном контексту система фискалног надзора у ЕУ и процедуре прекомјерног дефицита, Комисији је повјерен задатак редовне процјене квалитета, како стварних података које достављају земље чланице, тако и поједине извјештајне јединице јавног сектора. Недавна дешавања, посебно нетачност дефицита владе Грчке и статистике дуга, показала су да систем фискалне статистике није довољно елиминисао ризик испод-стандардног квалитета података који се достављају Еуростат-у. Како би ријешила ово питање, Комисија је изразила потребу да додијели Еуростат-у проширене надлежности у области фискалне статистике⁸. Овај документ се ослања на постојећи оквир који поставља темеље за производњу европске статистике јавне управе. Првенствени циљ је да се нагласе слабости које су недавно постале очигледне. Такође, узимају се у обзир статистичке импликације приједлога легислативе од стране Комисије⁹: јачање пакта за стабилизацију и раст са креирањем опрезне фискалне политике, превенција и корекција макроекономских неравнотежа, успостављање националног оквира за квалитет фискалне статистике, са посебним нагласком на систем јавних рачуна који су предмет одговарајуће интерне контроле и ревизије са циљем да се обухвате сви подсектори опће владе и појачана примјена постојећих прописа. Из свега горе наведеног може се закључити да је и домаћој опћој, пословној и истраживачкој заједници потребан један овако високо стандардизован и тачан статистички систем. Али не само домаћој јавности, већ и иностраној, како би се БиХ адекватно отворила и била у могућности да се интегрише и у овом сегменту са ЕУ, а одлуке доносиле на темељу јасних процедура и стандарда у различитим областима друштвеног и економског живота.

⁷ COM (2011) 211 final

⁸ У августу 2010. године

⁹ Крајем септембра 2010. године

Консолидовани извјештаји

припремила: Александра Регоје

Табела 1. (Консолидовани извјештаји: Институције БиХ, ентитети, ЈР)

Прелиминарни консолидовани извјештај укључује:

- приходе од индиректних пореза које прикупља Управа за индиректно опорезивање на Јединствени рачун,
- трансфере са Јединственог рачуна УИО,
- приходе и расходе буџета институција Босне и Херцеговине,
- приходе и расходе буџета Федерације БиХ,
- приходе и расходе буџета Републике Српске*

Извјештај не укључује неусклађене приходе прикупљене на ЈР УИО.

Табела 2. (Консолидовани извјештаји: Институције БиХ, ентитети, БД)

Прелиминарни консолидовани извјештај укључује:

- приходе и расходе буџета институција БиХ,
- приходе и расходе буџета ФБиХ,
- приходе и расходе буџета РС*,
- приходе и расходе буџета БД.

**Обухваћено: (А) буџет Републике и ванбуџетска средства евидентирана у Главној књизи трезора РС, (Б) укупно ино-задужење за пројекте који се реализују преко општина и предузећа, (В) податке корисника буџета Републике који имају сопствене банковне рачуне (укључујући и неке јединице за имплементацију ино-пројеката формиране при министарствима)*

Прелиминарни консолидовани извјештај: ЈР, Институције БиХ, ентитети, 2012

	I	II	III	IV	V	VI	VII	VIII	IX	X	XI	XII	I-XII
Укупни приходи	418,2	402,4	532,5	502,9	501,9	540,1	519,9	572,2	526,4	554,4	523,4	505,0	6.099,3
Порези	382,4	357,6	455,6	440,0	460,7	441,2	484,6	508,9	457,5	496,8	451,3	447,4	5.384,0
Директни порези	23,4	27,8	58,3	40,5	34,4	28,9	29,1	29,0	26,2	30,7	28,5	35,5	392,1
Порези на доходак и добит	22,8	27,1	57,3	39,6	33,4	27,9	27,9	27,9	25,3	29,7	27,6	34,4	380,9
Порез на имовину	0,6	0,7	1,0	0,9	1,0	1,0	1,1	1,1	0,9	1,0	0,9	1,0	11,2
Индиректни порези (нето)	358,8	329,8	397,1	399,5	426,2	412,0	455,3	479,9	431,0	465,0	421,6	411,4	4.987,6
ПДВ	217,9	210,1	264,0	252,3	267,4	260,0	282,4	300,0	284,6	306,2	259,8	258,1	3.162,8
Акцизе	105,9	85,2	91,1	102,9	114,4	109,2	124,5	129,3	100,8	110,8	116,8	108,4	1.299,3
Путарина	21,2	19,0	20,6	22,7	23,9	23,5	27,0	29,6	25,1	24,9	24,6	23,7	285,7
Царине	12,6	14,5	20,1	20,1	19,1	18,0	19,7	19,6	19,2	21,5	19,1	19,9	223,5
Остали индиректни порези	1,2	1,0	1,3	1,5	1,4	1,4	1,6	1,4	1,3	1,7	1,3	1,3	16,4
Остали порези	0,2	0,1	0,1	0,0	0,1	0,3	0,3	0,0	0,3	1,0	1,2	0,5	4,2
Доприноси за социјално осигурање	0,0	0,0	0,0	0,0	0,0	0,0	0,0	0,0	0,0	0,0	0,0	0,0	0,0
Грантови од страних влада и међ. организација	1,8	1,1	0,6	1,1	0,4	7,1	0,4	1,3	2,0	1,0	2,4	8,9	28,3
Непорески приходи	33,8	43,2	77,0	61,9	40,8	91,8	34,8	62,0	66,9	56,6	69,7	48,7	687,0
Трансфери од осталих буџетских јединица	0,2	0,5	-0,7	0,0	0,0	0,0	0,0	0,0	0,0	0,0	0,0	0,0	0,0

	I	II	III	IV	V	VI	VII	VIII	IX	X	XI	XII	I-XII
Укупни расходи	421,0	386,8	457,0	480,1	456,3	483,8	504,2	534,5	513,9	537,4	510,2	752,8	6.037,9
Текући расходи	416,5	382,3	453,2	475,2	450,4	467,9	490,1	523,9	504,9	525,5	497,5	700,7	5.888,0
Бруто плате и накнаде запослених	130,4	131,5	133,0	133,6	129,2	129,2	134,0	126,2	129,6	130,5	133,9	134,5	1.575,7
Издаци за материјал и услуге	13,3	17,2	26,2	29,4	27,7	31,8	24,0	26,5	36,6	26,7	32,8	83,7	375,8
Дознаке на име социјалне заштите	51,5	52,7	65,1	55,1	45,3	57,9	58,8	57,5	57,9	59,7	62,0	99,2	722,7
Издаци за камате	5,0	5,8	19,2	8,5	14,3	27,6	5,1	9,5	17,3	12,3	15,0	20,5	160,1
Издаци по основу камата у иностранству	4,2	4,4	9,7	7,3	9,8	20,7	3,0	6,4	9,8	8,2	8,3	17,3	109,1
Издаци по основу камата у земљи	0,8	1,4	9,6	1,2	4,5	6,9	2,0	3,2	7,5	4,1	6,7	3,2	51,0
Субвенције	2,2	2,4	4,0	13,8	6,1	8,4	17,8	15,7	43,7	19,0	32,4	70,5	236,2
Донације (нерезидентима)	0,0	0,0	0,0	0,0	0,0	0,0	0,0	0,0	0,0	0,0	0,0	0,0	0,0
Трансфери другим буџетским јединицама	40,9	39,9	40,0	51,0	47,6	50,6	46,3	69,4	44,3	53,6	46,1	80,3	609,8
Тр. са ЈР (БД, кант, општ, фонд, д.за цесте)	162,9	128,7	169,4	172,2	173,1	152,7	196,1	211,1	158,2	195,3	166,6	130,0	2.016,3
Други расходи	10,2	4,0	-3,6	11,7	7,2	9,7	8,0	7,9	17,3	28,5	8,7	82,0	191,5
Нето издаци за нефинансијску имовину	4,6	4,5	3,8	5,0	5,9	15,9	14,1	10,6	9,0	11,8	12,7	52,1	150,0
Издаци за нефинансијску имовину	4,7	4,9	4,3	5,3	6,2	17,7	14,6	11,3	9,3	15,2	13,2	59,7	166,3
Примици од нефинансијске имовине	0,1	0,4	0,5	0,3	0,3	1,8	0,5	0,7	0,3	3,4	0,5	7,6	16,3
Бруто/Нето опер.биланс (прих. минус текући расходи)	1,8	20,1	79,3	27,8	51,5	72,2	29,8	48,3	21,5	28,9	25,9	-195,8	211,3
Нето позајмљивање/задуживање (ук.пр. минус ук.расх.)	-2,8	15,6	75,5	22,8	45,6	56,3	15,7	37,7	12,5	17,0	13,2	-247,9	61,3
Нето финансирање = (Минус) Нето позајмљ/задуж.	2,8	-15,6	-75,5	-22,8	-45,6	-56,3	-15,7	-37,7	-12,5	-17,0	-13,2	247,9	-61,3

Табела 1

Прелиминарни консолидовани извјештај: Институције БиХ, ентитети, БД (2012)

	Q1	Q2	Q3	Q4	I-XII
Укупни приходи	930,4	1.090,3	1.108,3	1.154,3	4.283,3
Порези	766,0	882,3	928,7	953,9	3.530,9
Директни порези	113,9	109,0	91,7	100,1	414,7
Порези на доходак и добит	110,1	103,8	86,0	94,2	394,1
Порези на плату и радну снагу	1,5	2,2	2,2	2,5	8,4
Порез на имовину	2,4	3,0	3,5	3,4	12,2
Индириктни порези	651,3	772,5	836,2	850,8	3.110,8
Остали порези	0,7	0,7	0,8	3,1	5,3
Доприноси за социјално осигурање	0,0	0,0	0,0	0,0	0,0
Грантови од страних влада и међународних организација	3,5	8,6	3,7	12,4	28,3
Непорески приходи	160,9	199,4	175,5	187,1	722,9
Трансфери од осталих буџетских јединица	0,0	0,0	0,4	0,9	1,3
Укупни расходи	832,5	963,6	1.044,4	1.377,1	4.217,6
Текући расходи	819,7	932,0	1.007,8	1.295,1	4.054,4
Бруто плате и накнаде запослених	414,6	412,1	409,9	419,6	1.656,2
Издаци за материјал и услуге	60,3	96,7	95,6	167,3	419,8
Дознаке на име социјалне заштите	174,1	163,4	184,3	235,7	757,4
Издаци за камате	30,1	50,5	32,0	47,9	160,5
Издаци по основу камата у иностранству	18,3	37,8	19,2	33,9	109,1
Издаци по основу камата у земљи	11,9	12,7	12,8	14,1	51,4
Субвенције	9,2	29,5	78,1	123,1	240,0
Донације	0,0	2,1	5,8	1,3	9,2
Трансфери другим буџетским јединицама	120,8	149,1	169,0	181,0	619,8
Други расходи	10,6	28,5	33,2	119,2	191,5
Нето издаци за нефинансијску имовину	12,9	31,7	36,6	82,0	163,2
Издаци за нефинансијску имовину	13,9	34,1	38,0	93,5	179,5
Примици од нефинансијске имовине	1,0	2,4	1,4	11,5	16,3
Бруто/Нето оперативни биланс (приходи минус текући расходи)	110,7	158,4	100,6	-140,8	228,9
Нето позајмљивање/задуживање (укупни приходи минус укупни расходи)	97,9	126,7	64,0	-222,8	65,8
Нето финансирање = (Минус) Нето позајмљивање/задуживање	-97,9	-126,7	-64,0	222,8	-65,8

Табела 2