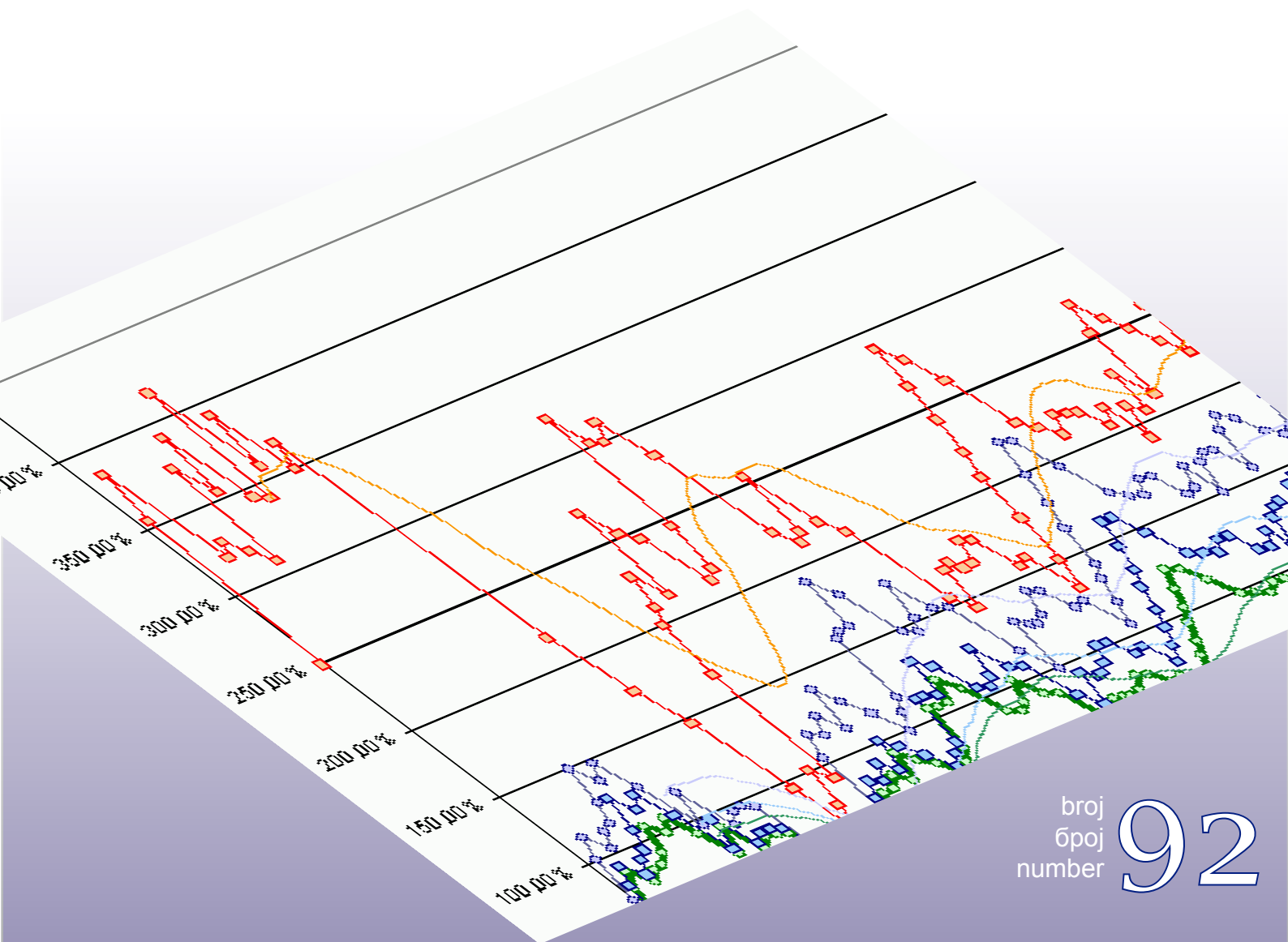




Macroeconomic Unit of the Governing Board of the Indirect Tax Authority

Oma Bilten



broj
број
number **92**

Уз овај број

Према прелиминарном извјештају УИО је у фебруару 2013. наплатила по одбитку поврата 322,4 мил КМ индиректних пореза, што је за 0,3% мање него у истом мјесецу 2012.г. На нивоу прва два мјесеца наплаћено је 2,7% прихода више него у истом периоду 2012. Иако је наплаћено 50 мил КМ више бруто прихода снажан раст поврата индиректних пореза је номинални нето пораст свео на 18,9 мил КМ. Посматрано по групама прихода номинални раст је остварен на ПДВ-у и приходима од царина, док је код акциза и путарине наплаћено укупно 5,5 мил КМ мање прихода него у истом периоду 2012. У фебруару позитиван тренд су имале једино акцизе на групу акцизних производа коју чине алкохол и алкохолна пића, пиво, вино и безалкохолна пића, чија наплата је повећана за 17%. Код свих осталих акцизних производа забиљежено је смањење наплате. Пад наплате акциза и путарине на домаће деривате нафте је очекиван због обуставе производње Рафинерије у децембру. Забрињава наставак негативних трендова код акциза на дуванске производе. Од усвајања новог Закона о акцизама уобичајено слабија наплата акциза на дуванске производе на почетку године је била резултат већег повлачења акцизних маркица на цигарете крајем претходне године због новог повећања акциза. Дотадашња шема повлачења акцизних маркица (и наплате прихода од акциза) је нарушена крајем 2012. године, када је преузето 25% мање акцизних маркица. Негативан тренд је настављен и у прва два мјесеца 2013., као посљедица растуће легалне и нелегалне супституције цигарета резаним дуваном. С друге стране, просјечна пондерисана малопродајна цијена цигарета у прва два мјесеца је значајно виша од потребног преваљивања додатног акцизног терета. То указује на промјену структуре регуларног тржишта цигарета у корист скупљих цигарета које конзумира богатији слој грађана, док конзументи јефтинијих цигарета прелазе на кориштење резаног дувана. Имајући у виду да се због притиска кризе, раста фискалних дефицита и дугова, све више заоштрава проблем алокације прихода од индиректних пореза између нивоа власти у БиХ очигледно је да фискалне власти све напоре требају усмјерити у правцу очувања прихода. У том смислу, ургентно питање постају борба против пореских превара код увоза и промета дуванских производа, те измјена Закона о акцизама у домену опорезивања осталих дуванских производа и оштријег санкционисања злоупотреба.

др Динка Антић
шеф Одјељења

Садржај:

Мјесечне флукуације индиректних пореза	2
Основне карактеристике робне размјене у 2012. години	10
Прелиминарни консолидовани извјештај: ЈР, Институције БиХ, ентитети	19

техничка обрада : Сулејман Хасановић, ИТ сарадник
лектор : Дарија Комленовић, проф. англистике

Мјесечне флукуације индиректних пореза

(Аутор: Александра Регоје)

УВОД

Динамика пуњења буџета нивоа власти зависи од динамике наплате прихода и њихове расподјеле. Прописани рокови измиривања обавеза код појединих врста пореза доприносе томе да су флукуације мјесечне наплате знатно више изражене код директних него код индиректних пореза. Иако је израженија, динамика прикупљања директних пореза нема толико снажан утицај на пуњење буџета нивоа власти колико има динамика прикупљања индиректних пореза. Ако узмемо у обзир високо учешће индиректних пореза у финансирању свих буџетских јединица у БиХ, онда ће бити јасно колико мјесечне осцилације у наплати ових прихода утичу на динамику пуњења буџета. У општинама Федерације БиХ је удио индиректних пореза у пореским приходима¹ најмањи, а у протеклих пет година је постепено порастао са 55% на око 62%. Код свих других буџетских јединица² овај удио прелази дужице трећине. Штавише, код централне владе ФБиХ индиректни порези чине готово сав износ пореских прихода (преко 95%), док је код институција БиХ то једини извор пореских прихода.

СЕЗОНСКА ШЕМА ИНДИРЕКТНИХ ПОРЕЗА

Мјесечне осцилације прихода зависе првенствено од сезонских фактора. Овдје се не мисли само на климатске услове него и на институционалне факторе.³ Институционални фактори подразумијевају све календарске одредбе које утичу било на висину потрошње у одређеном периоду (празници, годишњи одмори и сл.), било на вријеме уплате пореза (прописани рокови плаћања обавеза).

Обзиром да се у Босни и Херцеговини близу двије трећине бруто прихода од индиректних пореза наплаћује на увоз, њихова сезонска шема не би требала значајно одступати од сезонске шеме увоза. На графикону 1 и 2 приказани су просјечни мјесечни удјели увоза и прихода од индиректних пореза у периоду 2006-2012, као и њихове екстремне вриједности.⁴

Може се закључити да нема значајних разлика у просјечним мјесечним удјелима у години, сем за мјесец јануар, гдје је просјечно учешће знатно веће за приходе него за вриједност увоза (1,1 п.п.). Ако из анализе искључимо годину увођења ПДВ-а (2006), када у јануару није било уплата по основу ПДВ пријава, онда је то одступање још веће (1,5 п.п.). Разлог оволиког одступања је што су удјели уплата домаћег ПДВ-а најзначајнији у мјесецу јануару, због релативно високе потрошње у децембру и временског помака уплате обавеза од једног мјесеца. Са друге стране, мјесец јануар је карактеристичан по најнижим удјелима увоза у години, па одатле и долази поменуто одступање. На графикону 3 је дата сезонска шема домаћег ПДВ-а (са и без године увођења), као и одступање сезонске шеме укупних нето прихода од индиректних пореза од сезонске шеме увоза, из које се види да постоји значајан степен корелације између ове двије серије података.

¹ Порески приходи не укључују доприносе

² Институције БиХ, централне владе ентитета и БД, кантони, општине РС

³ "Seasonal adjustment", Statistics Denmark, 2005

⁴ Индиректни порези у овом прилогу не укључују прикупљене а неусклађене приходе на ЈР. За потребе израде овог прилога кориштени су мјесечни извјештаји УИО о наплати прихода. У коначном годишњем извјештају за 2006. годину усклађено је додатних 36 мил КМ прихода, од чега се 35 мил КМ односи на приходе од ПДВ-а.

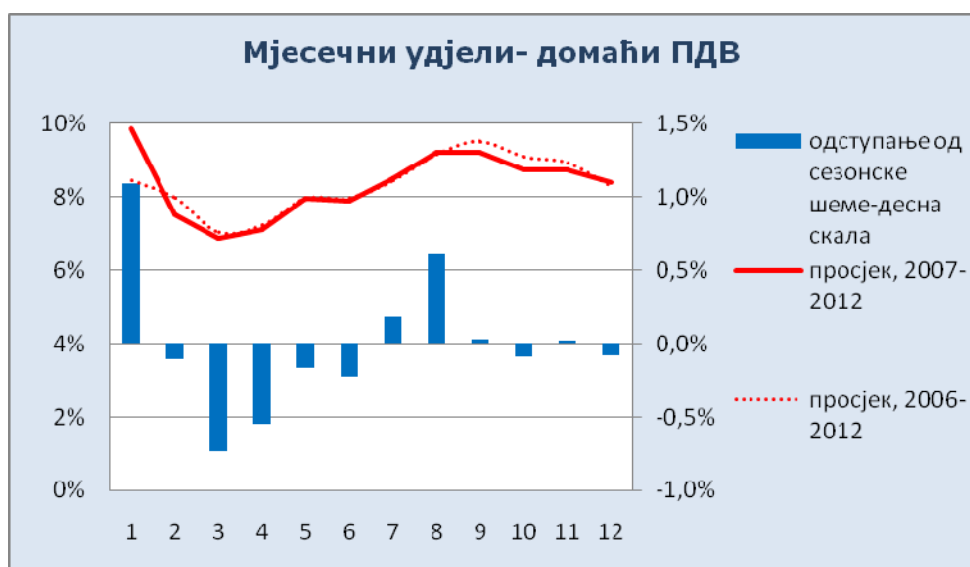
Бања Лука: Бана Лазаревића, 78 000 Бања Лука, Тел/факс: +387 51 335 350, E-mail: oma@uino.gov.ba
Сарајево: Ђоке Мазалића 5, 71 000 Сарајево, Тел:+387 33 279 553, Fax:+387 33 279 625, Web: www.oma.uino.gov.ba



Графикон 1



Графикон 2



Графикон 3

ОДСТУПАЊЕ ОД СЕЗОНСКЕ ШЕМЕ

Мјесечна динамика индиректних пореза некада значајно одступа од сезонске шеме. До тога могу довести бројни фактори, а најважнији су: измјене прописа, економски токови, пословне политике великих компанија и сл.

Економски токови се више манифестују у дугорочним трендовима, али понекад могу утицати и на одступање мјесечних прихода од сезонске шеме. Као примјер можемо навести крај 2008. године, када су се испојили први ефекти глобалне економске кризе на приходе. У графикону 4 су приказани мјесечни удјели нето индиректних пореза у 2008. години, у

Бања Лука: Бана Лазаревића, 78 000 Бања Лука, Тел/факс: +387 51 335 350, E-mail: oma@uino.gov.ba
 Сарајево: Ђоке Мазалића 5, 71 000 Сарајево, Тел:+387 33 279 553, Fax:+387 33 279 625, Web: www.oma.uino.gov.ba

поређењу са просјечним удјелима за период 2006-2007 и 2010-2012⁵. Из прихода су искључене царине, обзиром да је на средини 2008. године дошло до почетка примјене Споразума о стабилизацији и придруживању са ЕУ, односно почетка постепеног укидања царинских тарифа на увоз поријеклом из ЕУ.



Графикон 4

Исти графикон нам може послужити као примјер за указивање на, условно речено, **техничке факторе**, који су се манифестовали због измјене прописа у области индиректних пореза. Видљиво је да, поред задња два мјесеца 2008. године и мјесеци јануар и фебруар значајно одступају од сезонске шеме наплате прихода. Основни разлог који је довео до овог одступања је ниска исплата поврата јануару (33 мил КМ), те њихова велика исплата у наредном мјесецу (119,6 мил КМ), која је настала након доношења нове одлуке УО УИО о висини средстава резерви са ЈР УИО, јер су се дотадашњи лимити издвајања показали недовољним.

Измјене прописа у протеклом периоду нису третирали само стопу издвајања резерви на јединственом рачуну УИО (ЈР). Бројне законске измјене односиле су се на стопе опорезивања, што се у много већој мјери одразило на мјесечне осцилације прихода. О томе ће бити више у наставку прилога, у дијелу који описује динамику по врстама.

Поред наведених фактора, овдје треба поменути и **политике великих компанија**, попут дуванске и нафтне индустрије, чије пословне одлуке такође могу утицати на одступање прихода од њихове сезонске шеме.⁶

Не треба занемарити ни екстремне **климатске услове**, односно временске непогоде. Подсјетимо се, на примјер, снажних сњежних падавина у фебруару прошле године којима се приписује значајан пад прихода.

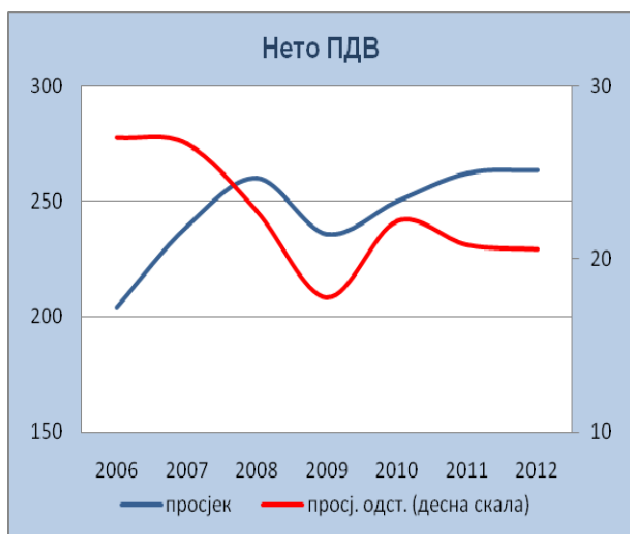
⁵ Искључена је 2009. година, због промјене стопа акциза и путарине од 1.7.2009., које су значајно утицале на приходе у другом дијелу године.

⁶ Више о овој теми у билтену бр. 91.

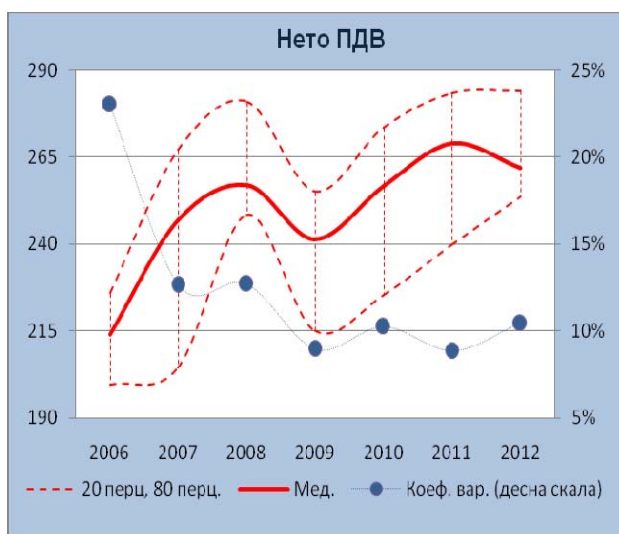
ПРЕГЛЕД ФЛУКТУАЦИЈЕ ПО ВРСТАМА ПРИХОДА

I ПДВ

На графикону 5 је плавом линијом приказан просјек мјесечних нето прихода од ПДВ-а. Црвена линија показује просјечно апсолутно одступање мјесечних износа од аритметичке средине. Видљиво је да су мјесечне осцилације биле огромне у години увођења ПДВ-а. На графикону 6 се види да у 2006. години није толико значајан распон између 20-тог и 80-тог перцентила, док је коефицијент варијације мјесечних података највећи у протеклом периоду. Узрок оваквих кретања је поменуто екстремно ниска вриједност наплате у мјесецу јануару.



Графикон 5



Графикон 6

Треба напоменути да ја та година била карактеристична и по суспензији поврата за обвезнике који нису претежни извозници, те што је исплата поврата започела тек у мјесецу марту. Иако би било очекивано да то допринесе већој флукутацији мјесечних прихода, у овом случају десила се обрнута ситуација. У првим мјесецима 2006. године забиљежени су пад или стагнација увоза у поређењу са истим мјесецима претходне године. Ако узмемо у обзир огроман раст увоза у децембру 2005. године (око 60%), можемо закључити да је то резултат пословних одлука стварања залиха пред увођење ПДВ-а. Већ је поменуто да у првом мјесецу увођења ПДВ-а није било уплата по основу ПДВ пријава, због временског помака уплате (енг. *time lag*). Стога је суспензија поврата обвезницима који нису претежни извозници позитивно утицала на „танке“ приходе у првим мјесецима године, а почетак њихове исплате на крају године умањио је раст који је иначе сезонска одлика краја године.⁷ Тако је коефицијент варијације чак већи за бруто него за нето приходе (за 2,2 п.п), упркос снажним осцилацијама поврата (табела 1).

⁷ Ако би се радила опсежна анализа мјесечне динамике индиректних пореза било би потребно на уплаћене износе ПДВ-а додати заостале уплате пореза на промет на ентитетске рачуне.

Коефицијенти варијације мјесечних података - ПДВ

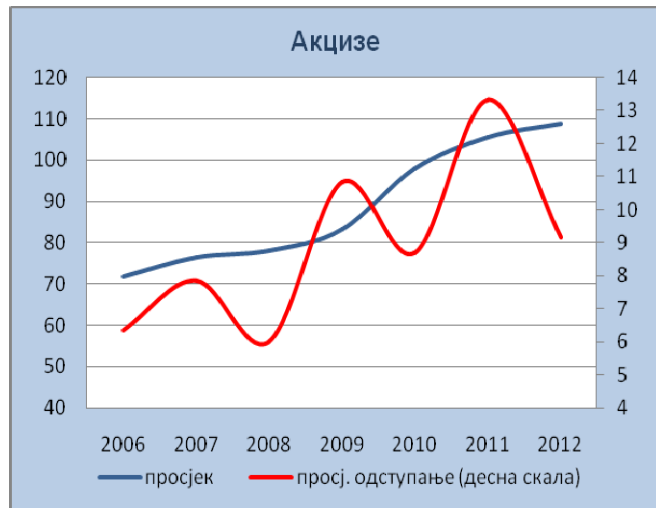
ПДВ	Бруто	Увоз	Домаћи	Нето	Поврати
2006	25%	24%	34%	23%	72%
2007	11%	14%	10%	13%	17%
2008	9%	12%	11%	13%	30%
2009	6%	10%	14%	9%	21%
2010	10%	16%	11%	10%	13%
2011	8%	13%	11%	9%	12%
2012	9%	14%	11%	10%	7%

Табела 1.

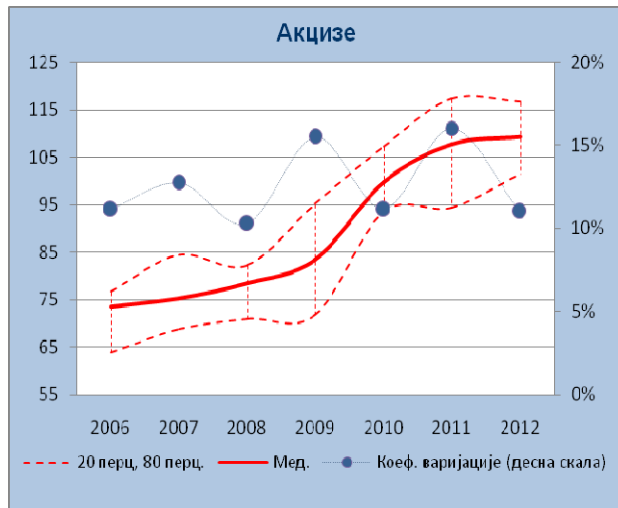
У наредним годинама су и бруто и нето приходи од ПДВ-а имали релативно мање флукуације у поређењу са осталим врстама индиректних пореза. Коефицијент варијације мјесечних бруто прихода кретао се између 6% и 11%. Нешто више су варирали нето приходи (коэф. вар. 9-13%), због снажнијих флукуација поврата.

II Акцизе

Просјечни мјесечни приходи од акциза порасли су са 72 на 109 мил КМ (ска) у периоду 2006-2012 (графикон 7). Приликом анализе мјесечних варијација прихода од акциза пажњу треба усмјерити на акцизе на дуван и нафту, обзиром да све остале врсте акциза чине свега око 10% ових прихода.⁸ Иако су забиљежене велике флукуације осталих категорија акциза, оне нису могле снажно утицати на динамику укупних акциза.



Графикон 7



Графикон 8

Коефицијент варијације акциза се у периоду 2006-2012 кретао од 10-16%. Највећи је био у у 2009. и 2011. години (16%). Година 2009. је карактеристична по доношењу новог Закона о акцизама са већим оптрећењем дувана, а обзиром да је његова примјена наступила на средини године, то онда објашњава висину коефицијента. У 2011. години су поред великих

⁸ Удио осталих врста акциза је опао са 14% на 10% у периоду 2006-2012, првенствено због раста прихода од акциза на дуван.

флуктуација акциза на дуван (коэф. вар. 21%) такође забиљежене и највеће флуктуације акциза на нафту у посматраном периоду (коэф. вар. 20%).

Коефицијенти варијације мјесечних података - акцизе

	Акцизе	Дуван	Нафта	Остало
2006	11%	9%	13%	19%
2007	13%	13%	12%	22%
2008	10%	13%	9%	16%
2009	16%	28%	17%	16%
2010	11%	14%	13%	17%
2011	16%	21%	20%	18%
2012	11%	12%	11%	18%

Табела 2.

III Путарина

Просјечни мјесечни приходи од путарине порасли су са 14,7 на 25,6 мил КМ у периоду 2006-2010, а од тада биљеже постепени пад до 23,9 мил КМ у 2012. години (графикон 9).



Графикон 9

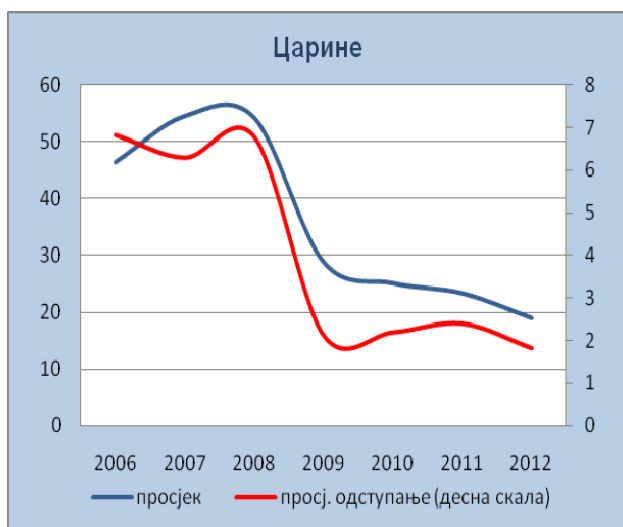


Графикон 10

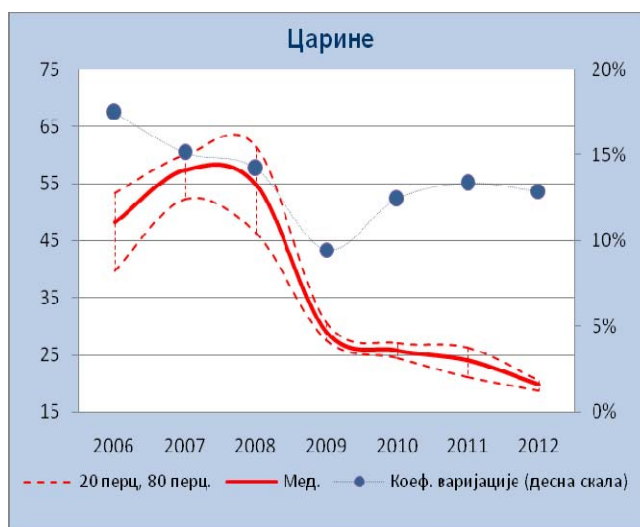
Највеће мјесечне флуктуације забиљежене су у 2009. години, јер је на средини године дошло до раста стопе путарине. Коефицијент варијације у тој години износио је чак 35%, а све због великих разлика наплате у првом и другом полугодишту. У осталим годинама посматраног периода није било значајнијих турбуленција (коэф. вар 10%-14%).

IV Царине

Приходи од царина су порасли у 2007. години, а након тога биљеже константан пад. У периоду од 2007-2012 године просјечни мјесечни приходи су пали са око 55 на 19 мил КМ (графикон 11). Иако је на средини 2008. године дошло до почетка примјене Споразума о стабилизацији и придруживању са ЕУ и постепеног укидања царинских тарифа на увоз из ЕУ, у тој години није било највећих мјесечних осцилација царина. Разлог су значајније мјесечне флукуације увоза у 2006. и 2007. години.⁹ У посљедња два мјесеца 2008. године је дошло до пада вриједности увоза у односу на исте мјесеце претходне године. Обзиром да је раст вриједности увоза на крају године у односу на почетак његова сезонска одлика, то је донекле изравнало сезонску шему увоза¹⁰ и допринијело мањим годишњим осцилацијама царина.



Графикон 11



Графикон 12

Са падом прихода од царина од 2009. године пада и просјечно мјесечно одступање, што је очекивано, обзиром да се ради о апсолутној мјери дисперзије. Са друге стране, након пада у 2009. години, коефицијент варијације постепено расте креће се око 12-13% у периоду 2010-2011. Процјењује се да укидање царинског евидентирања није имало значајније ефекте на коефицијент варијације у 2011. години, обзиром на обим изгубљених прихода и кретање увоза на крају године.

⁹ Мјесечним флукуацијама увоза у 2006. години доприносе и пословне политике компанија пред увођење ПДВ-а које су детаљније образложене у поглављу о ПДВ-у.

¹⁰ Коефицијент варијације мјесечних података увоза за 2008. годину био је мањи него за претходне двије године (за 7,9 п.п. у односу на 2006, те за 1,5 п.п. у односу на 2007. годину).

Бања Лука: Бана Лазаревића, 78 000 Бања Лука, Тел/факс: +387 51 335 350, Е-mail: oma@uino.gov.ba
Сарајево: Ђоке Мазалића 5, 71 000 Сарајево, Тел:+387 33 279 553, Fax:+387 33 279 625, Web: www.oma.uino.gov.ba

УМЈЕСТО ЗАКЉУЧКА – ОСЦИЛАЦИЈЕ УКУПНИХ ПРИХОДА

Из овог прилога се може закључити да су код свих врста прихода забиљежене веће мјесечне осцилације у појединим годинама протеклог периода. Осцилације ПДВ-а и царина биле су највише изражене у 2006. години, и то као посљедица временског помака уплате обавеза за јануар (домаћи ПДВ) или турбуленција увоза као одговор на увођење ПДВ-а (увозни ПДВ и царине). Осцилације акциза и путарине биле су снажно изражене у години доношења новог Закона о акцизама (2009).

Са друге стране, ако погледамо осцилације укупних прихода од индиректних пореза (нето), видјећемо да постепено губе на значају, како у апсолутном тако и у релативном смислу (графикони 13 и 14).



Графикон 13



Графикон 14

Када би хтјели посматрати динамику укупно распоређених прихода буџетским јединицама требали би узети у обзир и друге факторе који су доводили до разлике нето прикупљених и распоређених прихода са ЈР. Подсјетимо се некадашњих блокада расподјеле са ЈР, које су настајале као посљедица неусаглашавања коефицијената расподјеле ентитетима. Ту је и политика формирања резерви на ЈР по фиксној стопи која је била на снази све до фебруара 2008. године, те политика резерви прихода од додатне путарине. Расподјела појединим нивоима власти, на коју утиче низ других фактора, је посебна тема а њу смо више пута обрађивали у претходним бројевима билтена.

Основне карактеристике робне размјене у 2012. години

(Аутор: Александар Ескић)

УВОД

У једном од претходних бројева анализирано је кретање робне размјене за првих пет мјесеци претходне године, док је у овом броју фокус на робној размјени која обухвата цијелу 2012. годину. Битно је напоменути да су као извор података кориштене `јединствене царинске исправе` (ЈЦИ) које Агенција за статистику БиХ преузима од Управе за индиректно опорезивање ради мјесечне обраде података робне размјене са иностранством¹¹.

Према процјенама Међународног монетарног фонда из јануара 2013. године¹², глобални раст би требало да ојача током 2013. године како се фактори који узрокују успоравање опоравка глобалне активности буду мијењали. Исто тако, овај опоравак је пројектован да буде нешто успоренији у поређењу са пројекцијама из октобра прошле године. Чињеница је да су предузете мјере из области различитих јавних политика смањиле ризике акутне кризе у евро зони и САД-а уз напомену да се опоравак у евро зони, усљед продужене контракције економске активности, тек очекује у наредном периоду.

Према истом документу, бруто друштвени производ у евро зони је пао за 0.4% током 2012. године, и негативан тренд ће се наставити и у 2013. години када очекивани пад износи 0.2%. Када говоримо о Европској унији, ситуација је нешто другачија. Пад економске активности у 2012. години износио је 0.2% док се у 2013. години очекује благи раст од 0.2%. Ситуација по земљама се битно разликује. Док Њемачка биљежи успорен, али позитиван раст (+0.9% у 2012. и +0.6% у 2013.), Италија се истовремено суочава са снажним падом у посматраном периоду (-2.1% у 2012 и -1.0% у 2013.). Ове двије земље су издвојене управо због њихове улоге и значаја у робној размјени Босне и Херцеговине.

Исто тако, пројекције кретања међународне трговине су веома оптимистичне и позитивне тако да оцјена раста обима размјене у 2012. години износи 2.8% на свјетском нивоу док је за 2013. годину пројектован раст од 3.8%. У истом периоду извоз из развијених земаља биљежи снажнији раст у односу на увоз. Истовремено, процјене говоре да ће, након раста цијене минералног уља (нафте) током 2012. године од 1%, доћи до пада од 5.1% у 2013. години који ће се наставити и у 2014. години (2.9%). Ово је веома важно за све економије које су нето увозници ове робе (као што је и БиХ) и које по том основу биљеже огромне дефиците чија величина зависи управо од њене цијене. Према другом документу, који се детаљније бави средњорочним пројекцијама обима производње и цијена минералног уља (нафте)¹³, према основном сценарију очекује се пад цијене ове робе за око 20% у наредном петогодишњем периоду тако да би цијена могла ићи ка нивоу од 80\$ по барелу. Према алтернативном сценарију цијена ове робе би могла доживјети оштар пад на ниво испод 60\$ по барелу још током 2015. године да би потом постепено расла и коначно достигла 80\$ по барелу у 2017. години.

У сваком случају, активности на периферији евро зоне су слабије од очекиваних што повратно негативно утиче и на саму евро зону. Упркос напретку у области хармонизације и координације мјера економске политике које представљају одговор на актуелну кризу, као и

¹¹ Агенција за статистику БиХ (2013, 08.02). Индекси извозних и увозних цијена у БиХ. Сарајево: Агенција за статистику БиХ, 2013

¹² Међународни монетарни фонд (2013, 23.01). *World Economic Outlook – Gradual Upturn in Global Growth During 2013*. Washington: Међународни монетарни фонд, 2013

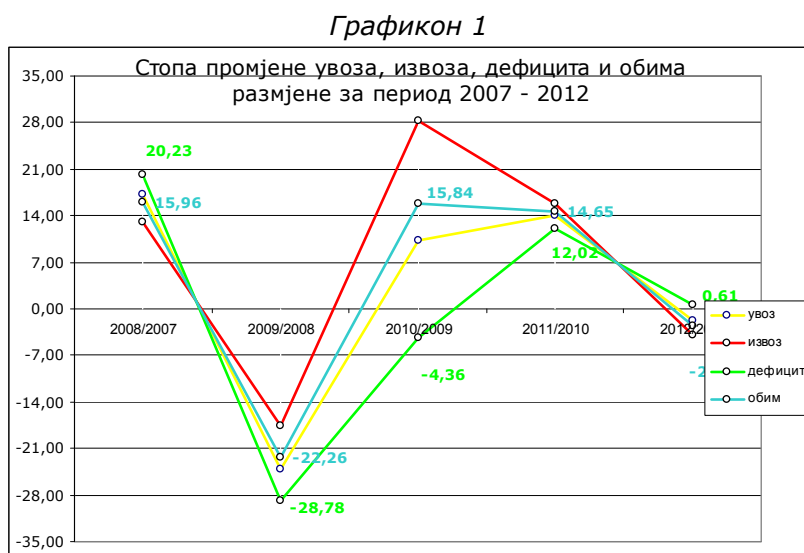
¹³ Међународни монетарни фонд (2012, 24.08). *Macroeconomic policy framework for resource-rich developing countries – background paper 2*. Washington: Међународни монетарни фонд, 2012

Бања Лука: Бана Лазаревића, 78 000 Бања Лука, Тел/факс: +387 51 335 350, Е-mail: oma@uino.gov.ba
Сарајево: Ђоке Мазалића 5, 71 000 Сарајево, Тел:+387 33 279 553, Fax:+387 33 279 625, Web: www.oma.uino.gov.ba

унапређеним финансијским стањем, пројекције говоре да ће се десити додатна контракција економске активности на овој територији. Према доступним подацима ДЕП-а¹⁴, економски систем у БиХ је забиљежио реалан пад од 0.5% у 2012. години, док ће према прогнозама Одјела за истраживање Deutsche Bank-е доћи до реалног раста БДП од око 1%¹⁵ у 2013. години.

КРЕТАЊЕ ОСНОВНИХ ПОКАЗАТЕЉА РОБНЕ РАЗМЈЕНЕ

Током посматраног периода вриједност увоза и извоза је снажно флукутирала што се види на Графикону 1. Вриједност увоза је, након снажног пада (-24,18%) у 2009. години, биљежила позитивне стопе раста у наредне двије године (10,26% у 2010. години и 14,02% у 2011. години) да би потом пала за око 1.8% у 2012. години. Ситуација је веома слична и код вриједности извоза, сем по интензитету. Након снажног пада (-17,62%) у 2009. години вриједност извоза је расла по стопи од преко 28% током 2010. и око 16% током 2011. године, да би забиљежила пад од скоро 4% у 2012. години.



Извор: Агенција за статистику БиХ, 2012 *Статистика робне размјене са иностранством*, стр. 2

Тако имамо да је обим спољнотрговинске размјене порастао за 14,7% током 2011. године док је у 2012. години пао за око 2.5%. Све ово указује на драматичне промјене вриједности основних величина у робној размјени, како количина тако и цијена увозних и извозних роба. Истовремено, на први поглед су примјетна и велика одступања цијена у поређењу са другим земљама. Проблематика `трансферних цијена` и пријављивања истините вриједности у увозним документима представљају посебну тему.

На графикону 2. приказане су апсолутне вриједности основних показатеља спољнотрговинске размјене БиХ са иностранством за период 2007 – 2012. година. Крива `покривеност` представља заправо проценат покривености увоза извозом (десна скала).

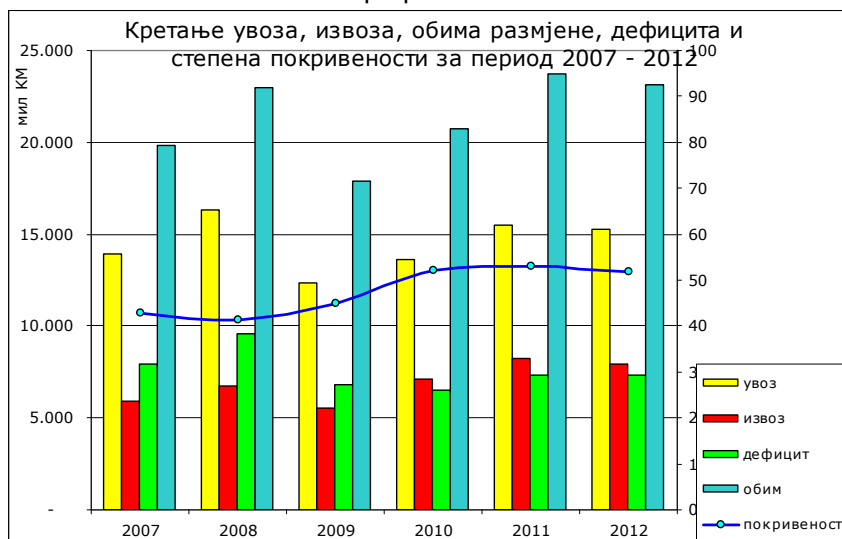
Вриједност коефицијента покривености увоза извозом кретао се око просјечног нивоа нешто испод 50% тј. у распону од 42,7% у 2008. години до скоро 53% у 2011. години, док његова

¹⁴ Информација о кретању макроекономских показатеља за период јануар - децембар 2012. године. Објављено фебруара 2013., на http://www.dep.gov.ba/dokumenti_politika/Mjesecne_informacije/info2012/?id=1563

¹⁵ *Bosnia and Herzegovina – frontier country report*. Објављено 25.04.2012., на http://www.dbresearch.com/PROD/DBR_INTERNET_EN-PROD/PROD000000000288371/Bosnia+and+Herzegovina.PDF
Бања Лука: Бана Лазаревића, 78 000 Бања Лука, Тел/факс: +387 51 335 350, E-mail: oma@uino.gov.ba
Сарајево: Ђоке Мазалића 5, 71 000 Сарајево, Тел:+387 33 279 553, Fax:+387 33 279 625, Web: www.oma.uino.gov.ba

вриједност износи 51,5% за 2012. годину. Овај показатељ је своју најнижу вриједност достигао у марту када је износио 46.3% док је своју највишу вриједност достигао у јуну када је износио 57.3%.

Графикон 2



Извор: Агенција за статистику БиХ, 2012 Статистика робне размјене са иностранством, стр. 2

Још један од горућих проблема данашње међународне економије представља раст свјетских цијена базних роба који су према композитном индексу ММФ-а (*Fuel and Non-fuel Commodity Price Index*) забиљежили раст од 26.3% у 2011. години. Само сирово уље (нафта) типа БРЕНТ је забиљежило раст индекса од 32%, док је индекс хране и пића порастао за око 19.4%, а метала за око 13.5%¹⁶. Ситуација у 2012. години је нешто другачија, вриједност укупног индекса је мања за 3.1% првенствено захваљујући паду вриједности метала за 17%, хране и пића за 3.7%, док је једино сирово уље забиљежило раст од 1%. Подсјећамо да су ови показатељи израчунати у односу на претходну годину, када је основица знатно виша у односу на 2010. годину, тако да се може закључити да су цијене у 2012. години још увијек значајно више у односу на 2010. годину.

Истовремено, према подацима Агенције за статистику БиХ¹⁷, примјетно је повећање извозних цијена за 9.3%, док су увозне цијене порасле за 13.2%, од чега је највећи пораст забиљежен у сектору `минерална горива и мазива` у износу од 35.7%,¹⁸ док је укупна вриједност увоза у овој категорији била нижа за 6.2% у односу на 2011. годину.

КРЕТАЊЕ И СТРУКТУРА УВОЗА

На графикону 3 приказане су вриједности увоза на кварталном нивоу за период 2007 – 2012. година. Може се примијетити да су вриједности увоза по правилу најмање током првог квартала сваке године. Вриједности увоза у трећем кварталу и четвртном кварталу су највише. Изузетак је 2012. година када је вриједност увоза у четвртном кварталу (Q4) била мања од вриједности увоза у другом кварталу (Q2) што се свакако одразило и на прикупљене приходе по овом основу. Просјечна квартална вриједност увоза (AVG Q – десна скала) је, након

¹⁶ *Indices of Primary Commodity Prices 2003-2013*. Објављено 07.02.2013., на www.imf.org

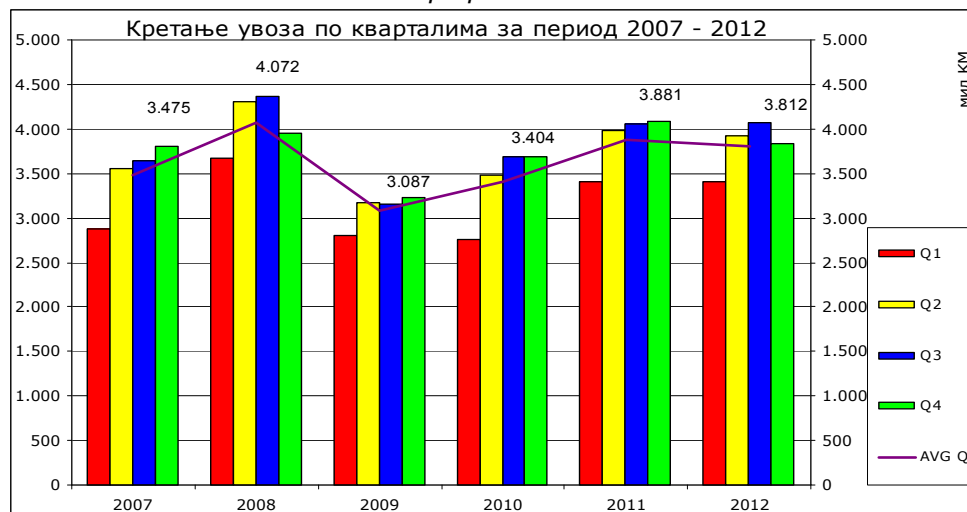
¹⁷ Агенција за статистику БиХ (2013, 08.02). Индекси извозних и увозних цијена у БиХ. Сарајево: Агенција за статистику БиХ, 2013

¹⁸ Просјечна цијена у КМ током 2012. године при чему је 2010. година узета као база

Бања Лука: Бана Лазаревића, 78 000 Бања Лука, Тел/факс: +387 51 335 350, E-mail: oma@uino.gov.ba
Сарајево: Ђоке Мазалића 5, 71 000 Сарајево, Тел:+387 33 279 553, Fax:+387 33 279 625, Web: www.oma.uino.gov.ba

оштрог пада у 2009. години, константно расла све до 2012. године када опет долази до благог пада (око 70 милиона КМ просјечно по кварталу у односу на годину раније).

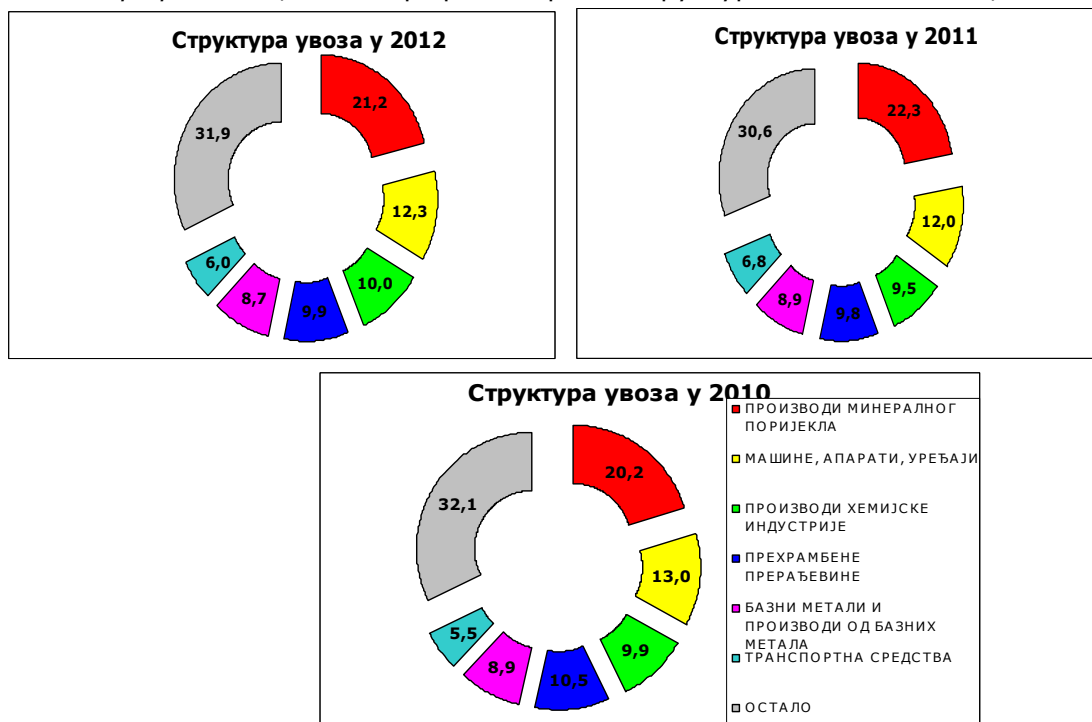
Графикон 3



Извор: Агенција за статистику БиХ, 2012 Статистика робне размјене са иностранством, стр. 2

На графиконима 4., 5. и 6. представљена је структура увоза за 2010., 2011. и 2012. годину. Класификација је усклађена са одјељцима хармонизованог система. Најзначајнија група производа током посматране три године су производи минералног поријекла. Под тим се подразумијевају минерална горива, минерална уља и производи њихове дестилације, електрична енергија, битуменске твари и минерални воскови.

Графикони 4, 5 и 6: Графички приказ структуре извоза за 2010., 2011. и 2012.



Извор: Агенција за статистику БиХ, 2012 Статистика робне размјене са иностранством, стр. 9

Може се примијетити да њихово учешће, након раста у 2011. години када је достигло вриједност од 22.3%, поново опада и достиже вриједност од 21.2% у 2012. години. Ако посматрамо удио вриједности увоза ове групе производа у вриједности укупног извоза, видимо да он достиже вриједност од скоро 41% у 2012. години што значи да управо толики дио вриједности извоза БиХ одлази на увоз ове групе производа.

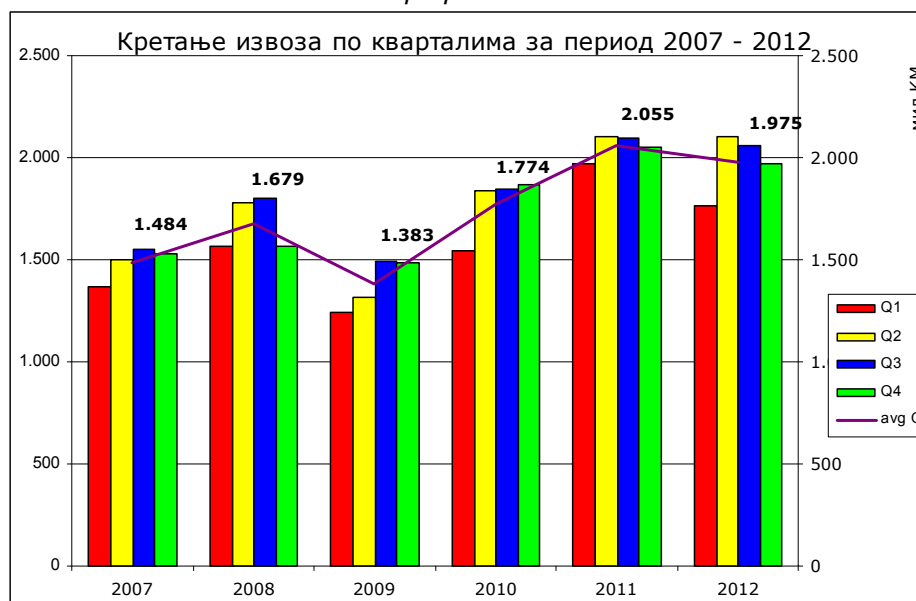
На другом мјесту по вриједности се налази група производа машине, апарати, механички и електрични уређаји. Њихов удио се константно креће између 12% и 13% тако да достиже 12.3% у 2012. години. Ако се посматра сама структура ове групе производа може се видјети да на машине, апарате, механичке уређаје, котлове и њихове дијелове отпада око 60%, док на електричне машине и опрему и њихове дијелове, апарате за снимање или репродукцију звука, телевизијске апарате за снимање или репродукцију слике и звука и дијелови и прибор за те производе отпада скоро 40%.

Трећа група производа по значајности су производи хемијске индустрије или сродних индустрија. Њихово учешће се константно креће око нивоа од 10%, а међу њима су најзначајнији медицински и фармацеутски производи (око 26%). Четврта група производа по значајности представља базне метале и производе од базних метала. Међу њима су најзначајнији жељезо и челик (34%), производи од жељеза и челика (25%) као и алуминијум и производи од алуминијума (16%).

КРЕТАЊЕ И СТРУКТУРА ИЗВОЗА

На графикану 7. приказане су вриједности извоза на кварталном нивоу, период 2007 – 2012. година. Може се примијетити да су се највеће вриједности извоза реализовале у другом и трећем кварталу 2011. године као и у другом кварталу 2012. године. Исто тако, може се примијетити да, након оштрог пада у 2009. години, вриједност извоза почиње снажно да расте током наредне двије године (скоро 400 милиона КМ просјечно квартално у 2010. години и око 280 милиона КМ просјечно квартално у 2011. години) након чега долази до контракције у 2012. години (80 милиона КМ просјечно квартално) усљед пада потражње за овим производима.

Графикон 7

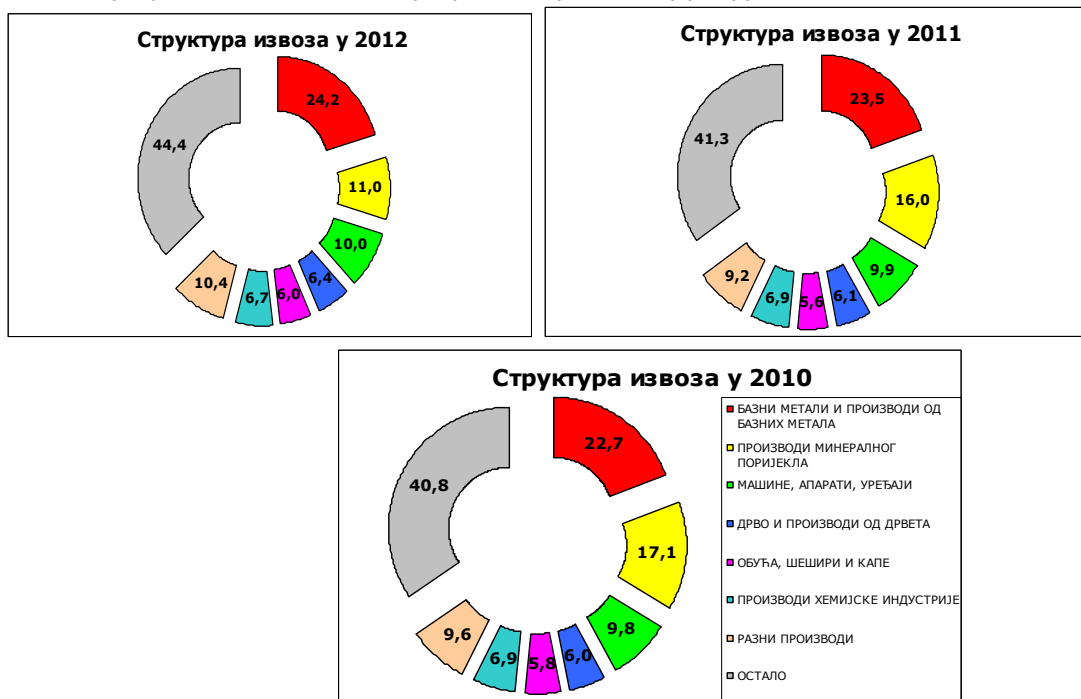


Извор: Агенција за статистику БиХ, 2012 Статистика робне размјене са иностранством, стр. 2

На графиконима 8, 9 и 10 представљена је структура извоза за 2010., 2011. и 2012. годину. Класификација је усклађена са одјељцима хармонизованог система. Најзначајнија група производа током посматране три године су базни метали и производи од базних метала. Њихово учешће константно расте и то са нивоа од 22,7% у 2010. години до нивоа од 24,1% у 2012. години. У њиховој структури предњаче жељезо и челик као и алуминијум и производи од алуминијума са учешћем од по сса 33% и потом их слиједе производи од жељеза и челика са преко 20%.

Други по значајности су производи минералног поријекла. Под тим се подразумевају минерална горива, минерална уља и производи њихове дестилације, електрична енергија, битуменске твари и минерални воскови. Може се примјетити да њихово учешће константно опада и то од нивоа 17,1% у 2010. години до нивоа од 11,0% у 2012. години. Један од важнијих, ако не и најважнији узрок овоме је пад вриједности извоза електричне енергије од око 60% у 2012. години у односу на 2011. годину.

Графикони 8, 9 и 10: Графички приказ структуре извоза за 2010., 2011. и 2012.



Извор: Агенција за статистику БиХ, 2012 *Статистика робне размјене са иностранством*, стр. 9

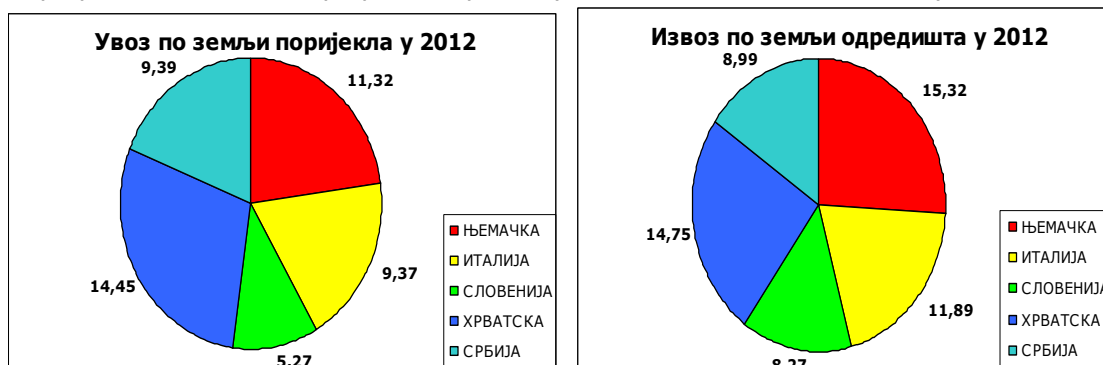
На трећем мјесту по значајности се налази група производа машине, апарати, механички и електрични уређаји. Њихов удио достиже максимум у 2012. години износи 10,0% у укупној вриједности извоза. Ако се посматра сама структура ове групе производа може се видјети да на машине, апарате, механичке уређаје, котлове и њихове дијелове отпада преко 2/3 док на електричне машине и опрему и њихове дијелове, апарате за снимање или репродукцију звука, телевизијске апарате за снимање или репродукцију слике и звука и дијелови и прибор за те производе отпада скоро 1/3.

НАЈЗНАЧАЈНИЈИ СПОЉНОТРГОВИНСКИ ПАРТНЕРИ БИХ

На графикону 11 и 12 приказани су најзначајнији спољнотрговински партнери БиХ у 2012. години. Јасно се може видјети да се највише роба увозило из Хрватске и то 14,45% укупне вриједности увоза у посматраном периоду. Потом слиједе Њемачка са 11,32%, Србија са 9,39%, Италија са 9,37% и Словенија са 5,27%.

Што се тиче вриједности извоза, Њемачка је апсорбовала 15,32% вриједности укупног извоза, затим слиједе Хрватска са 14,75%, Италија са 11,89%, Србија са 8,99% и Словенија са 8,27%. Дефицит робне размјене са Хрватском и Србијом износи око 50% у 2012. години. При томе је значајно напоменути да се кретање увоза и извоза (сем извоза у Србију) са ове двије земље смањило за неколико процената у односу на прошлу годину док је само извоз у Србију пао за око 30%. Са Њемачком, Италијом и Словенијом имамо дефицит робне размјене који се креће око 1/3 док је примјетан тренд раста увоза и пада извоза у ове земље.

Графикони 11 и 12: Графички приказ увоза и извоза по земљама у 2012. год.



Извор: Агенција за статистику БиХ, 2012 *Статистика робне размјене са иностранством*, стр. 3-5

Интересантно је да је Босна и Херцеговина остварила суфицит са Аустријом у вриједности од око 100 милиона КМ, баш као и са Швајцарском и Норвешком. Велики дефицит од око ¼ БиХ је имала са Мађарском, Уједињеним Краљевством и Пољском док са Грчком тај показатељ износи 90%. Највећи дефицит БиХ има са Кином (99%) и САД-а (92%).

ЗАКЉУЧАК

На овом мјесту је потребно указати на неколико кључних испољених тенденција у робној размјени БиХ са иностранством, као и изазовима са којима ће се БиХ сусрести у блиској будућности. Према подацима који су били предмет анализе, може се видјети да вриједност извоза износи нешто преко 30% БДП и биљежи пад од 1.8% у 2012. години, након неколико година снажног раста. За разлику од извоза, учешће вриједности увоза у БДП износи скоро 60% и биљежи пад од скоро 4%. Доминантно учешће у структури увоза представљају производи минералног поријекла.

Да ли ће се наставити испољени тренд зависи првенствено од потреба БиХ привреде као и од цијена сировог уља (нафте) на међународном тржишту. Уколико се обистине горе изнесене пројекције које се односе на кретање цијене ове робе, може се очекивати повећана потражња и потрошња ове врсте робе као и већи приходи по основу акцизних обавеза које се обрачунавају на ову групу производа. Истовремено, сада већ са сигурношћу се може тврдити да директна корелацијска веза количине потрошње ове групе производа и прикупљене акцизне обавезе постаје слабија. Исто тако, значајан је податак да се око 21% укупног увоза односи на ову групу производа и да, посматрано изоловано, БиХ биљежи дефицит око 2.5

милијарде КМ само за ову групу производа. Велики дефицит је изражен и код производа прехранбене индустрије, пића, алкохола и дувана гдје дефицит износи око 1.2 милијарде КМ. Велики дефицит БиХ биљежи и код пластичних твари од преко пола милијарде КМ, парфема и етеричних уља око 300 милиона КМ, производа од коже и крзна преко 200 милиона КМ, дрвне целулозе, папира и картона око 125 милиона КМ итд. Значајно је поновити да БиХ остварује тек незнатан суфицит у смислу вриједности увоза и извоза електричне енергије у 2012. години с тим да је вриједност извоза пала за око 60% док је вриједност увоза порасла за око 20% у односу на претходну годину.

Исто тако, усљед снажнијег пада извоза у односу на увоз, дефицит наставља да расте али знатно спорије него претходне године. Мјере које би довеле до смањења дефицита тј. раста потражње за извозним производима БиХ се налазе у рукама како домаћих тако и европских доносилаца одлука¹⁹. Правовремене мјере спољнотрговинске и фискалне политике могу довести до повећања обима робне размјене, побољшања услова размјене²⁰ и пријемо потребног смањења робног дефицита. У оквиру надлежних министарстава различите мјере су у фази припреме или реализације, али остаје да се види какав ће оне имати ефекат на спољнотрговинску позицију БиХ у наредном периоду.

Поред тога, када се детаљно анализира структура увоза по појединим областима и врстама роба као и величина оствареног дефицита који се, у различитом обиму, понавља сваке године, постаје упитна основна претпоставка о моделу рационалног понашања потрошача у БиХ. У прилог томе иде чињеница да се око 4% вриједности укупног робног дефицита остварује само на ставци парфема и тоалетних вода (што опет износи приближно 1.2% БДП) као и 5% вриједности укупног робног дефицита на ставци пића и дувана (што износи приближно 1.6% БДП). Ово наводи на преиспитивање улоге власти у БиХ у смислу њеног активнијег извршавања своје алокативне функције и укључивања у функцију очувања и унапређења укупног нивоа корисности од потрошње цијелог друштва. Модерна економска наука и пракса препознаје овај образац понашања који је посљедица ограничене рационалности појединаца²¹ приликом потрошње расположивог дохотка што у дужем року доводи до укупно мањег степена корисности и лоших емоција узрокованих оваквим доношењем одлука. Усвајање и ефикасна примјена мјера које би коначно довеле до смањења ових аномалија, свакако би позитивно утицале на финансијску добит цијелог друштва.

¹⁹ Током 2012. године БиХ је реализовала 46,9% увоза и 57,6% свог извоза на тржишту ЕУ

²⁰ Terms of trade

²¹ Rubenstein, A. (1998). Modeling bounded rationality. <http://arielrubinstein.tau.ac.il/br/br.pdf>

Бања Лука: Бана Лазаревића, 78 000 Бања Лука, Тел/факс: +387 51 335 350, Е-mail: oma@uino.gov.ba
Сарајево: Ђоке Мазалића 5, 71 000 Сарајево, Тел:+387 33 279 553, Fax:+387 33 279 625, Web: www.oma.uino.gov.ba

Консолидовани извјештаји

припремила: Александра Регоје

Табела 1. (Консолидовани извјештаји: Институције БиХ, ентитети, ЈР)

Прелиминарни консолидовани извјештај укључује:

- приходе од индиректних пореза које прикупља Управа за индиректно опорезивање на Јединствени рачун,
- трансфере са Јединственог рачуна УИО,
- приходе и расходе буџета институција Босне и Херцеговине,
- приходе и расходе буџета Федерације БиХ,
- приходе и расходе буџета Републике Српске*

Извјештај не укључује неусклађене приходе прикупљене на ЈР УИО.

**Обухваћено: (А) буџет Републике и ванбуџетска средства евидентирана у Главној књизи трезора РС, (Б) укупно ино-задужење за пројекте који се реализују преко општина и предузећа, (В) податке корисника буџета Републике који имају сопствене банковне рачуне (укључујући и неке јединице за имплементацију ино-пројеката формиране при министарствима)*

Прелиминарни консолидовани извјештај: ЈР, Институције БиХ, ентитети (2013)

	I
Укупни приходи	434,2
Порези	409,4
Директни порези	22,7
Порези на доходак и добит	22,0
Порез на имовину	0,6
Индириктни порези (нето)	386,7
ПДВ	240,7
Акцизе	112,0
Путарина	20,3
Царине	12,6
Остали индириктни порези	1,0
Остали порези	0,0
Доприноси за социјално осигурање	0,0
Грантови од страних влада и међ. организација	1,4
Непорески приходи	23,5
Трансфери од осталих буџетских јединица	0,0
Укупни расходи	409,1
Текући расходи	404,9
Бруто плате и накнаде запослених	123,7
Издаци за материјал и услуге	12,3
Дознаке на име социјалне заштите	52,6
Издаци за камате	4,2
Издаци по основу камата у иностранству	2,3
Издаци по основу камата у земљи	2,0
Субвенције	2,2
Донације (нерезидентима)	0,0
Трансфери другим буџетским јединицама	40,1
Тр. са ЈР (БД, кантони, општине, фондови, дир.за цесте)	164,7
Други расходи	5,1
Нето издаци за нефинансијску имовину	4,2
Издаци за нефинансијску имовину	4,4
Примици од нефинансијске имовине	0,2
Бруто/Нето опер.биланс (прих. минус текући расходи)	29,3
Нето позајмљивање/задуживање (ук.пр. минус ук.расх.)	25,1
Нето финансирање = (Минус) Нето позајмљ/задуж.	-25,1

Табела 1