

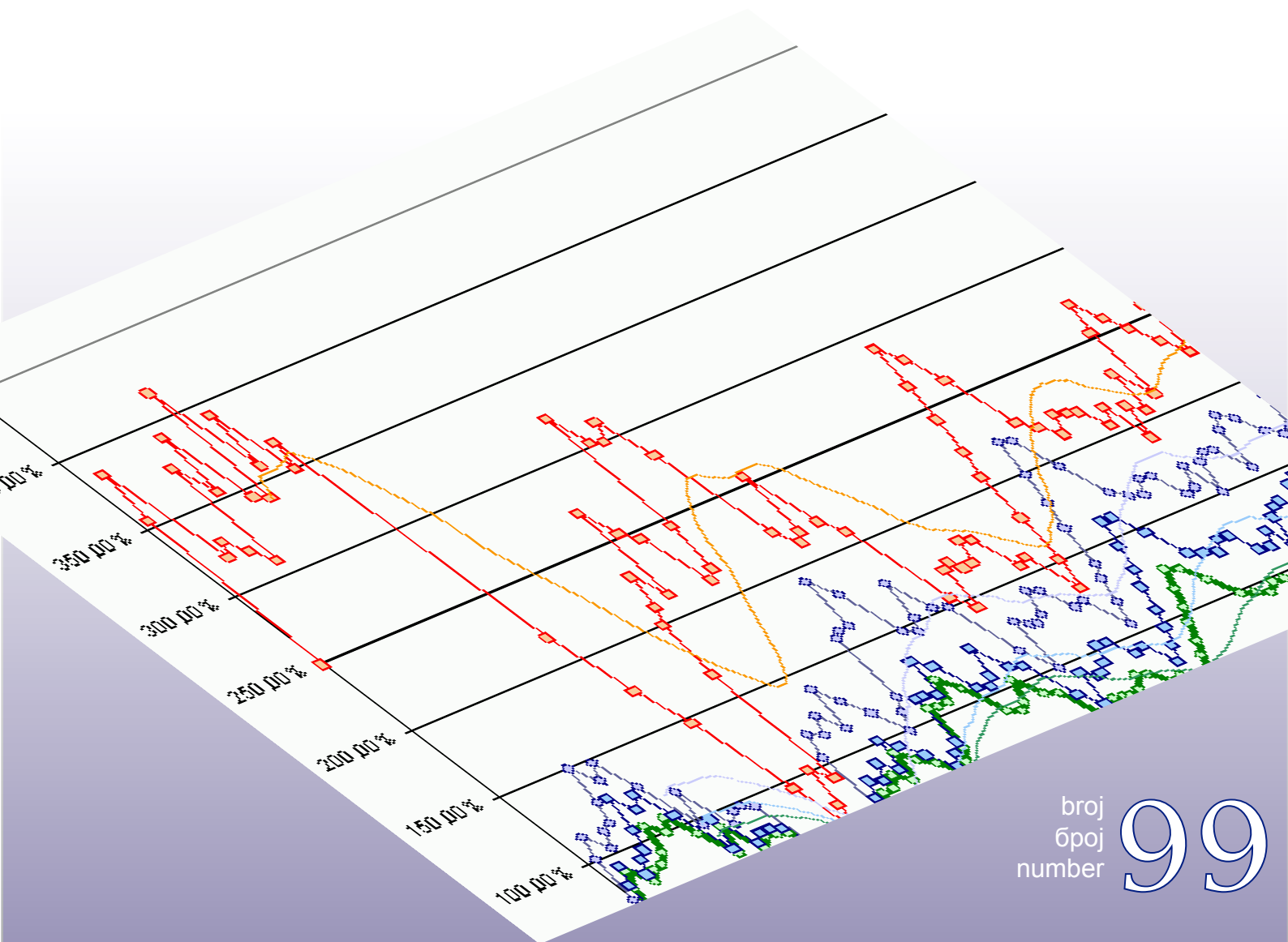
Bosna i Hercegovina
Odjeljenje za makroekonomsku analizu
Upravnog odbora Uprave za indirektno-
neizravno oporezivanje



Босна и Херцеговина
Одјељење за макроекономску анализу
Управног одбора Управе за indirektno-
опорезивање

Macroeconomic Unit of the Governing Board of the Indirect Tax Authority

Oma Bilten



broj
број
number **99**

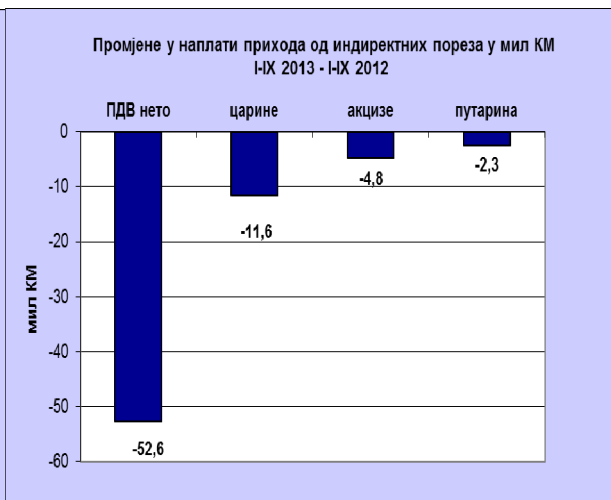
• Oktobar 2013 • Listopad 2013 • Октобар 2013 • October 2013 •

Уз овај број

Нето кумулативна наплата индиректних пореза наплаћених у периоду јануар – септембар 2013 била је 2% испод наплате у истом периоду 2012 (Графикон 1). Посматрано по врстама прихода највећи пад је забиљежен код ПДВ 52,6 мил КМ, те код прихода од царина од 11,6 мил КМ. Пад прихода је забиљежен и код акциза и путарине, укупно 7,1 мил КМ (Графикон 2).



Графикон 1



Графикон 2

Осим макроекономских кретања и ефикасности убирања прихода, фактори који могу утицати на лошију наплату бруто прихода од ПДВ-а су пад увоза, ширење опсега ослобађања (нпр. ослобађања набавки добара и услуга у склопу пројеката финансираних из IPA фондова), пораст дугова, ПДВ преваре, сива економија и сл. С друге стране, коначне нето ефекте наплате ПДВ-а детерминишу поврати ПДВ-а. Анализа прихода од индиректних пореза је указала на неколико разлога силазног тренда наплате свих најважнијих врста прихода од индиректних пореза. У подручју ПДВ-а то су, на првом мјесту, снажан раст поврата ПДВ-а и дугова по основу ПДВ-е пријава. Потребно је напоменути да пад увоза, а тиме и бруто ПДВ-а, не мора по аутоматизму значити и пад нето прихода од ПДВ-а, јер су повећане набавке из увоза (нпр. вишемјесечних залиха због нижих трошкова набавке) често праћене повећаним исплатама поврата. Исто тако, смањење увоза може бити посљедица заокрета ка домаћим добављачима, што ће се позитивно одразити на нето приходе од ПДВ-а. На лошију наплату акциза у великој мјери утиче политика диференцираног опорезивања супститута, као нпр. дизела и лож-уља или цигарета и дувана. Јаз у пореском оптерећењу супститута представља снажан потицај за злоупотребе, које доводе до јачања сиве економије, пореске евазије и дисторзија на регуларном тржишту.

др Динка Антић
шеф Одјељења

Садржај:

Наплата прихода од индиректних пореза у периоду јануар – септембар 2013	2
Улога транспарентности у очувању фискалне стабилности – научене лекције из протекле кризе	11
Прелиминарни консолидовани извјештај: ЈР, институције БиХ, ентитети	16

техничка обрада : Сулејман Хасановић, ИТ сарадник
лектор : Дарија Комленовић, проф. англистике

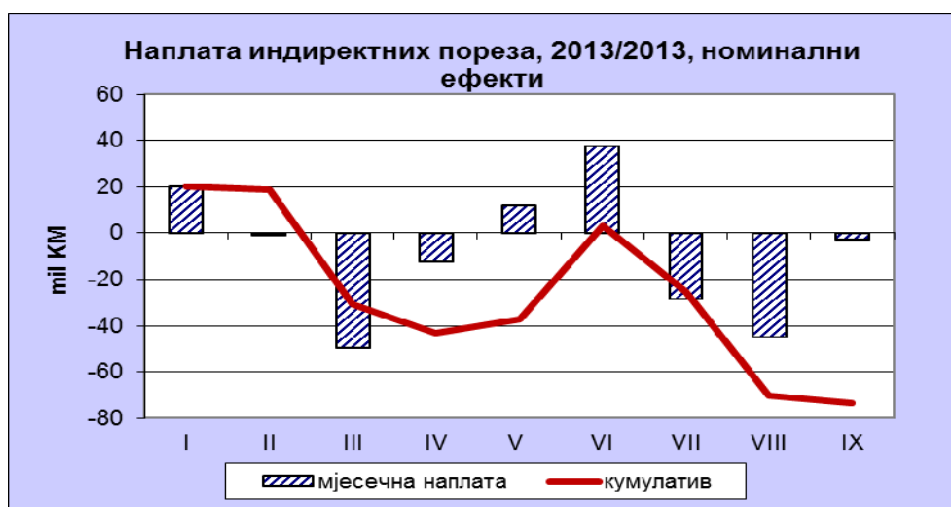
Бања Лука: Бана Лазаревића, 78 000 Бања Лука, Тел/факс: +387 51 335 350, Е-mail: oma@uino.gov.ba
Сарајево: Ђоке Мазалића 5, 71 000 Сарајево, Тел:+387 33 279 553, Факс:+387 33 279 625, Web: www.oma.uino.gov.ba

Наплата прихода од индиректних пореза у периоду јануар – септембар 2013

(аутор: др Динка Антић)

КРЕТАЊЕ УКУПНЕ НАПЛАТЕ

Према прелиминарном извјештају УИО у септембру 2013. наплаћено је по одбитку поврата 432,5 мил КМ. Иако је септембар у односу на август, када је забиљежена екстремно лоша наплата прихода од индиректних пореза, донио побољшање бруто наплате од 3% или за 15 мил КМ у односу на исти мјесец 2012. ескалација исплата поврата у септембру од 25,5% не само да је анулирала позитивне ефекте бруто наплате, већ је нето ефекте довела у негативну зону од 3 мил КМ. Имајући у виду трендове у септембру кумулативни дефицит нето прихода испољен претходних мјесеци повећан на 73,4 мил КМ (Графикон 1).



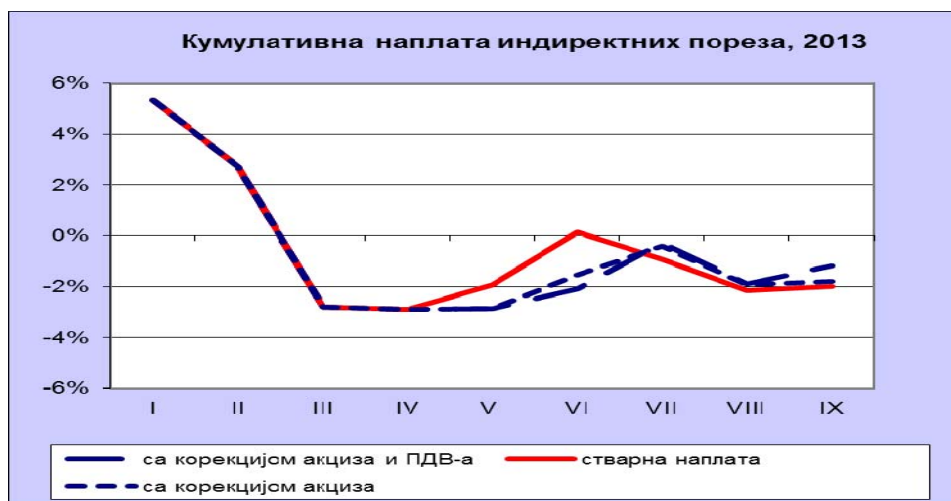
Графикон 1



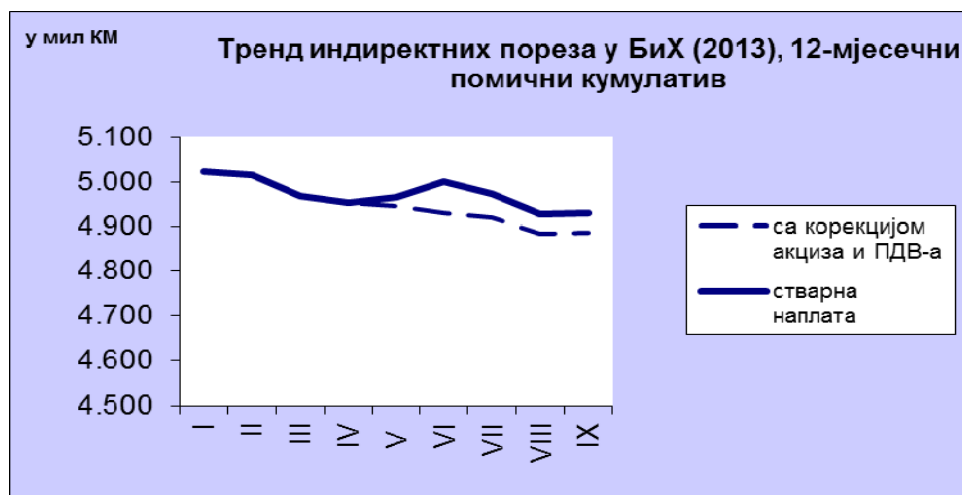
Графикон 2

Поређење наплате у 2013. и 2012. по кварталима указује на оштре осцилације у наплати индиректних пореза у 2013. Након пада прихода у првом кварталу од 2,8%, други квартал је донио раст од 3%, да би у трећем кварталу био забиљежен пад прихода од 5,7% (Графикон

2). Наплата прихода у другом и трећем кварталу била је под снажним утицајем раста акциза на цигарете пред улазак Хрватске у ЕУ. Пословна политика увозника цигарета из Хрватске у виду навлачења вишемјесечних залиха цигарета пред 1.7. рефлектује се на мјесечна кретања наплате прихода од акциза у периоду мај – октобар 2013., али и на динамику наплате нето прихода од ПДВ-а, и то преко повећане бруто наплате у јуну и повећаних поврата у септембру 2013. Елиминацијом ефеката гомилања залиха цигарета уочава се да је кумулативна нето наплата од марта константно у негативној зони (Графикон 3). Опадајући тренд прихода од индиректних пореза у 2013. у односу на 2012. потврђује и кретање помичног дванаестомјесечног кумулатива (Графикон 4).



Графикон 3



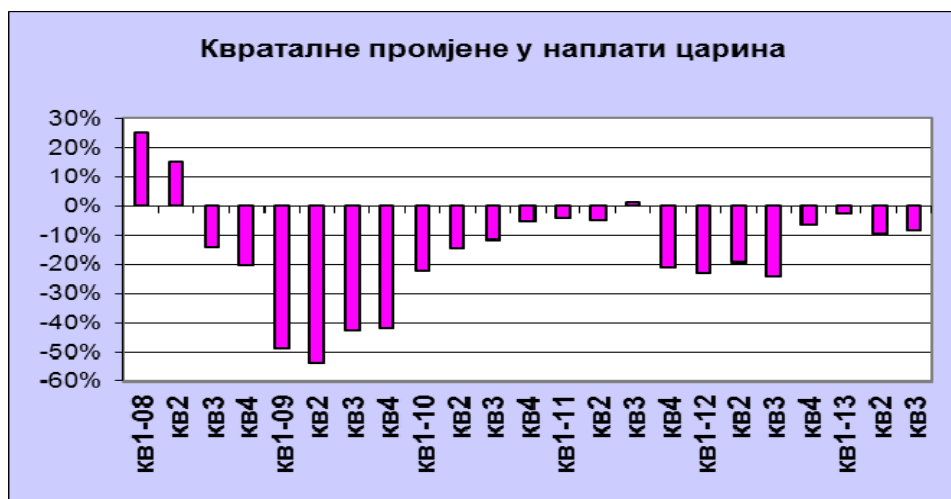
Графикон 4

ТРЕНДОВИ ПО ВРСТИ ПРИХОДА

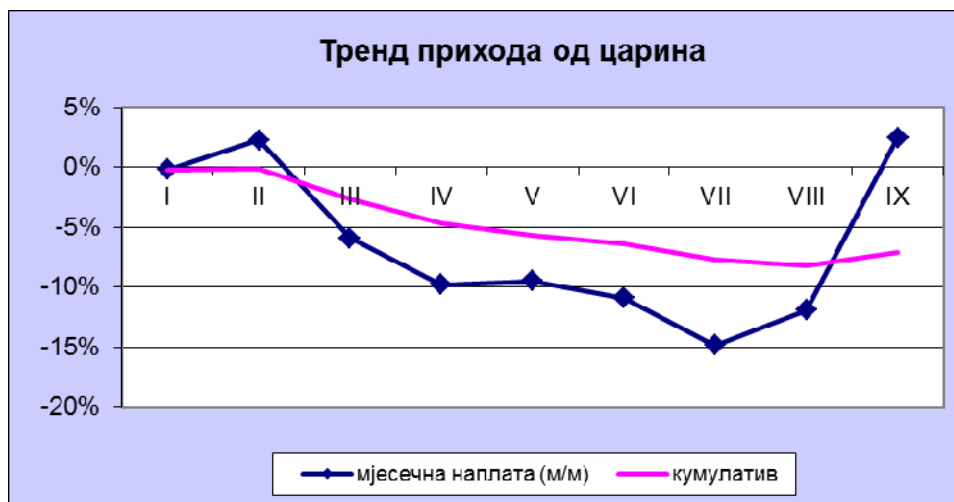
	IX 2013 / IX 2012	Кумулатив I-IX 2013 / 2012
царина	2,4%	-7,1%
ПДВ	-3,6%	-2,3%
акцизе	2,8%	-0,5%

Царине

У септембру је прихода од царина наплаћено за 2,4% више него у истом мјесецу 2012. На нивоу девет мјесеци 2013. приходи од царина су мањи за 7,1 %. Квартална поређења (Графикон 7) не указују на велике промјене у наплати царина. Очекивано, с обзиром на примјену последње фазе Споразума са ЕУ, приходи од царина су мањи него прошле године. Међутим, иако је пад кумулативне наплате константан и очекиван, ипак се од јула примјећује побољшање мјесечне наплате, које може бити резултат промјене царинског режима увоза одређених производа из Хрватске након изласка Хрватске из споразума ЦЕФТА (Графикон 5).



Графикон 5



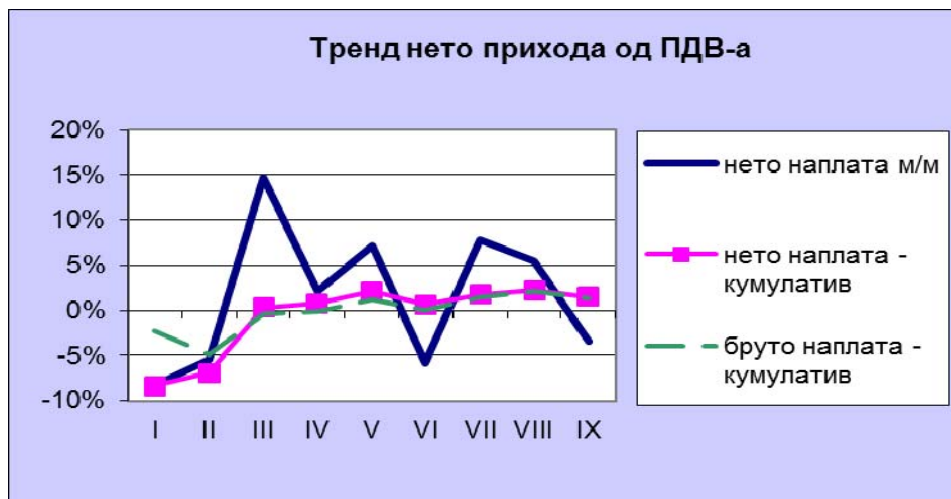
Графикон 6

ПДВ

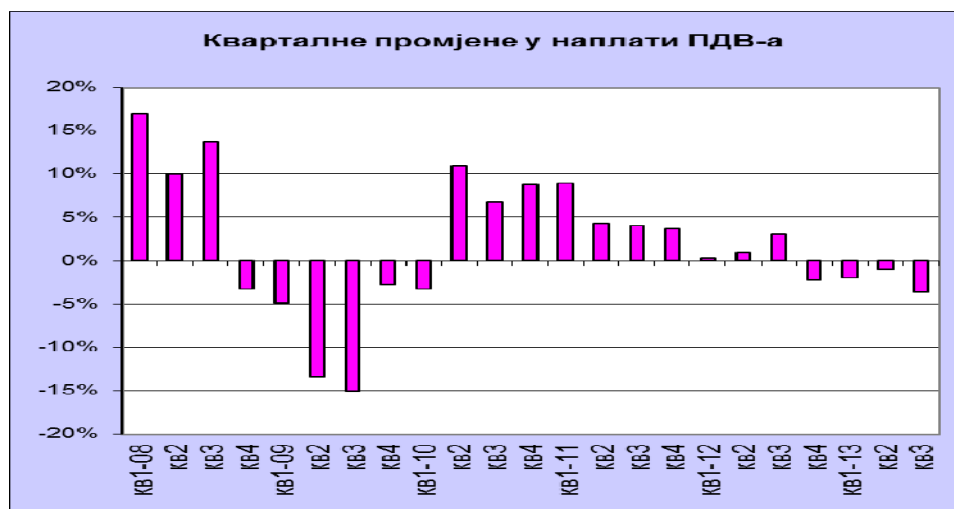
У септембру је наплаћено 3,6% нето прихода од ПДВ-а мање него у истом мјесецу 2012. У односу на нето наплату у августу примјетно је побољшање, али још увијек недовољно за побољшање кумулативне наплате. На нивоу девет мјесеци наплаћено 2,3% нето прихода од ПДВ-а мање него у истом периоду 2012. Примјећује се да су нето приходи од ПДВ-а константно у негативној зони од марта 2013. (Графикон 7). Како је, према прелиминарном

извјештају УИО, на дан 30.9. евидентирано 12,6 мил КМ прихода који нису могли у том моменту бити усклађени са пријавама индиректних пореза може се очекивати незнатно побољшање трендова код ПДВ-а након објаве коначног извјештаја за септембар 2013.

Квартална поређења (Графикон 8) указују да је наплата нето ПДВ-а негативна већ четврти квартал узастопно.

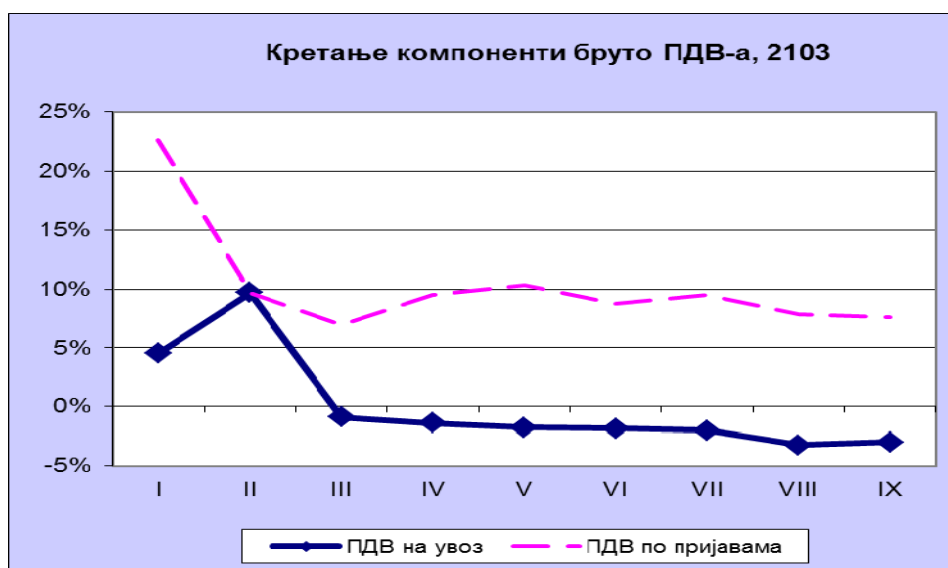


Графикон 7



Графикон 8

Анализа компоненти бруто ПДВ-а указује на наставак трендова у наплати ПДВ-а на увоз и ПДВ-а у земљи. И даље је наплата ПДВ-а на увоз испод наплате у 2012.г., као резултат пада увоза. С друге стране, наплата ПДВ-а у земљи је континуирано позитивна, иако се примјећује благо успоравање у посљедњих неколико мјесеци (Графикон 9).



Графикон 9

Поврати ПДВ-а у периоду јануар-септембар 2013 су већи за 11,6% у односу на исти период 2012, док су поврати међународним организацијама и пројектима већи за чак 40,8% него у истом периоду 2012.г. (Графикон 10). Номинално је обвезницима исплаћено 67,5 мил КМ више него лани за девет мјесеци.



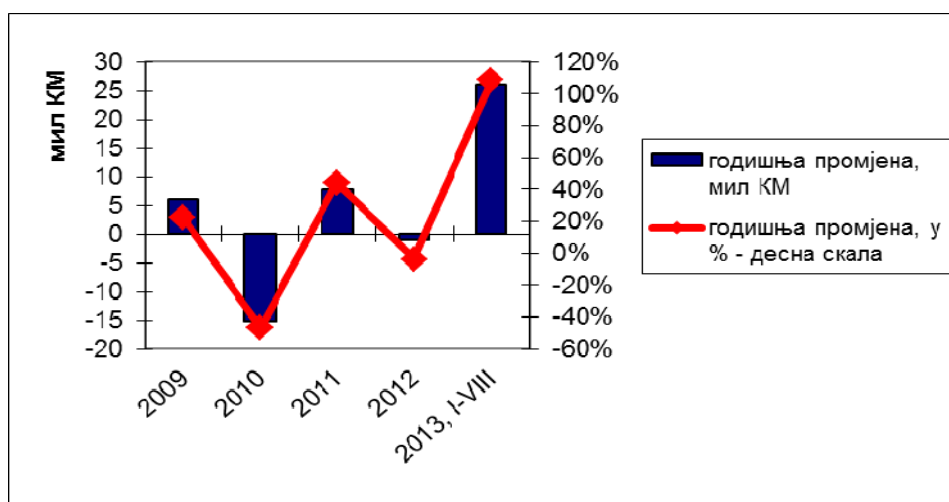
Графикон 10

Будући да чине доминатну категорију поврата потребна је дубља анализа структуре поврата ПДВ-а обвезницима. Структура поврата ПДВ-а обвезницима у једној фискалној години укључује двије главне категорије поврата: поврате који се извршавају по захтјевима за поврат и поврате који се односе на исплату поврате неискориштених пореских кредита. У обје наведене категорије јављају се поврати који се односе на текућу годину и поврати из претходне године¹. Појава преноса исплате поврата из једне фискалне године у другу је

¹ Временска одредница „текућа година“ у сврху анализе поврата ПДВ-а подразумијева поврате који се темеље на ПДВ-е пријавама које се подносе у текућој години, тј. пријаве за децембар претходне године и пријаве за периоде Бања Лука: Бана Лазаревића, 78 000 Бања Лука, Тел/факс: +387 51 335 350, E-mail: oma@uino.gov.ba
Сарајево: Ђоке Мазалића 5, 71 000 Сарајево, Тел:+387 33 279 553, Fax:+387 33 279 625, Web: www.oma.uino.gov.ba

нормална појава будући да је посљедица законских одредаба којима се прописују рокови подношења пријава, рокови поврата ПДВ-а и рокови исплате неискориштених пореских кредита. У начелу, пренесени поврати се састоје из преноса поврата по захтјевима за поврат исказаним на ПДВ пријавама из октобра и новембра претходне године, поврата неискориштених пореских кредита из ПДВ пријава у периоду јуни – новембар претходне године и осталих преноса поврата, нпр. поврата који су оспорени приликом контроле, а који су касније у поступку потврђени.

Анализа структуре поврата ПДВ-а обвезницима у посљедњих неколико година указује на погоршање трендова у смислу повећања преноса поврата из претходних година. Након укидања суспензије поврата осталим обвезницима у 2007. години и рјешавања „кризе резерви ЈР“ почетком 2008. износ пренесеног поврата је значајно варирао. Почетак кризе, те кретања у 2009. и 2010., доносе смањење поврата у цјелини, а тиме и преноса поврата. Међутим, од 2011. долази до поновног повећања износа пренесених поврата, да би у току 2013. дошло до ескалације (Графикон 11). Потребно је нагласити да пренос поврата неће имати утицаја на годишњу наплату прихода уколико је износ пренесених поврата стабилан из године у годину. Међутим, убрзавање (повећање износа пренесених поврата) или успоравање (смањење износа пренесених поврата) може утицати на годишњу наплату прихода. Посљедица преношења већег износа поврата од уобичајеног у наредну фискалну годину, као што је био случај у 2012., а поготово у 2013.г., је да фискални биланс текуће године постаје прецијењен, а наредне године потцијењен, и обрнуто.



Графикон 11

Кумулативни салдо дугова по основу пријављеног а неплаћеног ПДВ-а на дан 31.8.2013. износи 279 КМ. У августу је забиљежен нето пораст дуга од 1,7 мил КМ. Нето пораст дуга износи 54,3 мил КМ. Иако се ради о значајном износу, поређење са 2012. и 2011. указује на успоравање дуга (Графикон 12). Међутим, треба имати у виду да подаци о дугу не укључују репрограмиране дугове.

јануар – новембар. Временска одредница „претходна година“ укључује поврат који се односи на ПДВ пријаве поднете за све претходне пореске периоде, закључно са новембром претходне године.

Бања Лука: Бана Лазаревића, 78 000 Бања Лука, Тел/факс: +387 51 335 350, E-mail: oma@uino.gov.ba
 Сарајево: Ђоке Мазалића 5, 71 000 Сарајево, Тел:+387 33 279 553, Fax:+387 33 279 625, Web: www.oma.uino.gov.ba



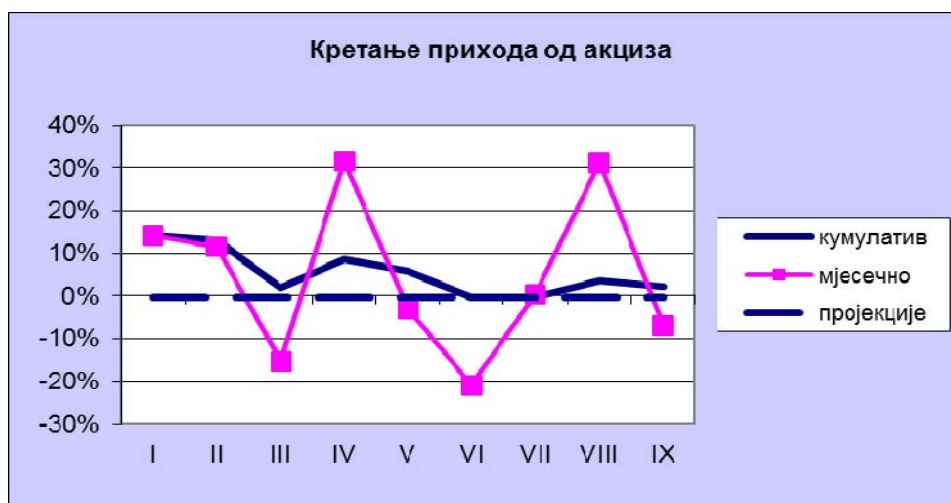
Графикон 12

Акцизе

У септембру је забиљежен раст прихода од акциза од 2,8%, први пут након снажног пораста акциза у јуну. Преглед кретања мјесечне наплате акциза у септембру 2013. по акцизним производима указује на значајан раст прихода од акциза на домаћи дуван, акциза на кафу и акциза и путарине на увозне деривате нафте. Међутим, с друге стране забиљежен је пад акциза на увезени дуван, те акцизе и путарине на домаће деривате нафте.

	IX 2013 / IX 2012	Кумулатив I-IX 2013/ 2012
укупно дуван	-0,6%	-0,9%
дуван увоз	-5,2%	1,8%
дуван домаћи	10,1%	-7,3%
деривати нафте	7,8%	-0,4%
увозни	19,3%	2,7%
домаћи	-3,0%	-4,2%
кафа	10,7%	-1,6%
алкохол, пиво	0,9%	0,6%
путарина, нето	10,9%	-0,8%
увозни деривати, брuto	20,5%	2,6%
домаћи деривати, брuto	-0,2%	-5,9%

Међутим, раст прихода од акциза у септембру је био недовољан да се достигне кумулативна наплата из 2012.г. (Графикон 13).



Графикон 13



Графикон 14

Квартална поређења наплате укупних прихода од акциза (Графикон 14) и наплате акциза на дуван (Графикон 15) у пуном свјетлу илуструју утицај гомилања залиха цигарета на наплату акциза.

Након снажног пораста акциза у другом кварталу, у трећем је очекивано дошло до снажног пада прихода. Симулација дата на Графикону 16 показује како би изгледали трендови наплате прихода од акциза у 2013. у ситуацији редовног повлачења акцизних маркица на цигарете из Хрватске у висини просјечних мјесечних количина из прва четири мјесеца. Елиминацијом осцилација изазваних уласком Хрватске у ЕУ јасније се може уочити константно стабилан негативан тренд у наплати прихода од акциза у 2013.г. у распону од -3,2% до -3,9%.



Графикон 15



Графикон 16

Снажне осцилације прихода од акциза у другом и трећем кварталу, у распону од -20% до +20%, потврђује чињеницу да су акцизе на дуван доминантна врста акциза, чије кретање не само да детерминише наплату укупних прихода од акциза, већ и укупну наплату индиректних пореза.

Трендови у наплати акциза на деривате показују приближавање наплате акциза на увезене и на домаће деривате, мада су трендови и даље супротног предзнака, тако да се настављају негативни трендови код наплате акциза и путарине на домаће деривате. И поред пораста наплате акциза у септембру кумулативна наплата акциза на кафу је константно у негативној зони, док је кумулативни раст прихода од акциза код групације алкохол, пиво, алкохолна и безалкохолна пића незнатан.

Улога транспарентности у очувању фискалне стабилности – научене лекције из протекле кризе

(аутор: Александра Пегоје)

УВОД

Чврста фискална политика је од кључне важности за очување макроекономске стабилности. Њена важна карика је транспарентност. Фискална транспарентност осигурава да владине политике буду засноване на прецизној оцјени фискалне позиције, трошковима, користима и процјени ризика политике а такође се осигурава информисаност законодавних тијела и грађана. Посљедњих година начињени су значајни напори за јачање фискалне транспарентности у земљама свих нивоа развијености. Упркос овим напорима показало се да разумијевање владине фискалне позиције у бројним случајевима није било потпуно, чак и међу развијеним земљама, што се у неким случајевима показало кристалисањем претходно нерегистрованих владиних дефицита и дугова. Ерозија фискалног простора која је пратила бројне земље у протеклој кризи подстакла је националне владе за активностима које ће им обезбиједити што бољу оцјену њихове фискалне позиције и пружити адекватну основу за вођење фискалне политике.

РАЗВОЈ ФИСКАЛНЕ ТРАНСПАРЕНТНОСТИ

Још је Азијска криза из деведесетих година прошлог вијека нагласила значај финансијског извјештавања како јавног тако и приватног сектора. Од тада су начињени многобројни напори на развоју глобалне фискалне транспарентности. ММФ је објавио **Кодекс добрих пракси фискалне транспарентности** (енг. *Code Of Good Practices on Fiscal Transparency*). Кодекс доноси скуп начела и пракси како би се осигурало да се обезбиједи јасна слика о структури и финансирању владе. Иако се све земље подстичу на усвајање принципа из Кодекса, његова provedба је добровољна. Такође су објављени и детаљни стандарди у подручју извјештавања као што је **ММФ-ов Приручник за статистику владиних финансија** (*Government Finance Statistics Manual, GFSM 1986 и 2001*).

Одбор за међународне рачуноводствене стандарде за јавни сектор (IBASASB) објављује **Међународне рачуноводствене стандарде за јавни сектор** (*International Public Sector Accounting Standards, IPSAS*).² IPSASB тежи квалитетном и транспарентном финансијском извјештавању јавног сектора кроз:

- Успостављање квалитетних рачуноводствених стандарда за јавни сектор,
- Промовисање усвајања IPSAS,
- Пружање свеобухватних информација за доношење одлука јавног сектора,
- Пружање смјерница о питањима и искуствима у финансијском извјештавању јавног сектора.³

Примјеном IPSAS стандарда се омогућава хармонизација и основ за израду финансијских извјештаја јавног сектора. Обезбјеђује се и боља информисаност а повећава јавна одговорност. Међународни стандарди се често ажурирају како би пратили кретања на глобалном плану.

На регионалном нивоу **Европска статистичка агенција** (European Statistics Agency, Eurostat) има важну улогу у хармонизацији фискалног извјештавања чланица ЕУ. Основни задаци Еуростата су обрада и објављивање упоредивих статистичких података на нивоу Европске уније. Чланице ЕУ скупљају статистичке податке, које анализира овлаштено статистичко тијело на нивоу државе, након чега се подаци шаљу Еуростату. Еуростат их даље

² International Federation of Accountants (IFAC), www.ifac.org

³ IPSASB Fact Sheet, April 2013

Бања Лука: Бана Лазаревића, 78 000 Бања Лука, Тел/факс: +387 51 335 350, Е-mail: oma@uino.gov.ba
Сарајево: Ђоке Мазалића 5, 71 000 Сарајево, Тел:+387 33 279 553, Fax:+387 33 279 625, Web: www.oma.uino.gov.ba

систематизира кориштењем хармонизоване методологије, обезбјеђује њихову упоредивост, те након тога објављује.

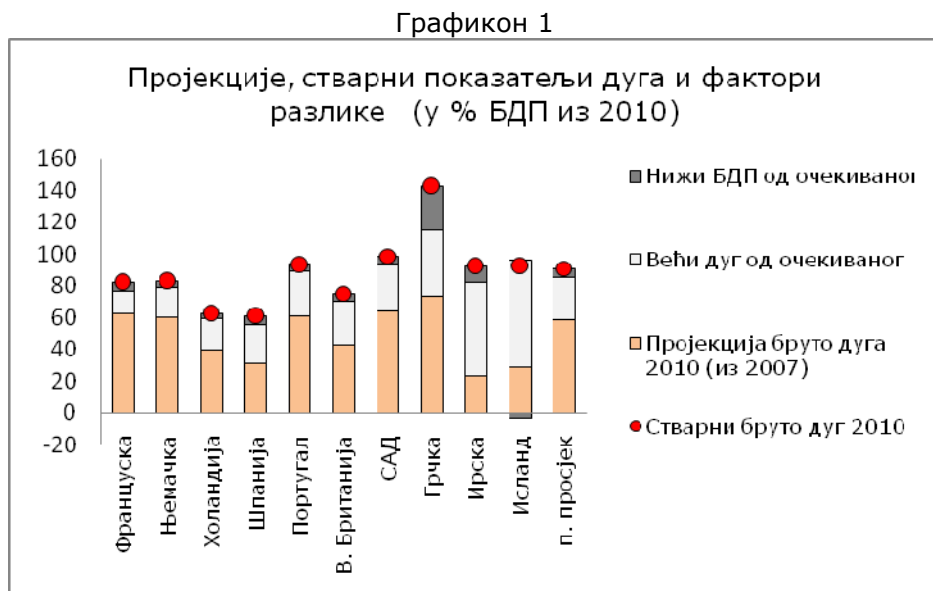
У једном од претходних бројева билтена детаљно је писано о стандардима, циљевима и значају транспарентности као и улози фискалне транспарентности Босне и Херцеговине у оквиру европских интеграција.⁴ У овом броју осврћемо се на улогу транспарентности у смањењу владиних фискалних ризика, односно у очувању њене фискалне одрживости.

ОСНОВНИ НАЛАЗИ СТУДИЈЕ ММФ О ФАКТОРИМА НЕПРЕДВИЂЕНОГ РАСТА ДУГА

Протекла криза је поново нагласила растућу потребу за фискалном транспарентношћу, обзиром да се у бројним земљама показало да су владе подцијениле своје фискалне ризике што је довело до ерозије фискалног простора и потребе за прилагођавањем. Слабости у оцјени фискалне позиције на почетку кризе значајно су утицале на непредвиђени раст дуга у бројним земљама. У раду „Fiscal Transparency, Accountability, and Risk“ ММФ анализира основне изворе непредвиђеног раста дуга у 2010. години у односу на пројекције које су за ту годину рађене у периоду прије кризе (2007). Анализа обухвата 10 земаља које су забиљежиле огроман непредвиђени раст удјела бруто дуга у БДП-у у поменутом периоду. Пондерисани просјек непредвиђеног раста удјела дуга у БДП-у износи 31,8 процената БДП-а из 2010. године⁵, а у неким земљама досеже близу 70%. Према поменутој анализи значајан дио непредвиђеног раста дуга потиче од неадекватне оцјене владине фискалне позиције у периоду прије кризе, односно слабости у фискалној транспарентности. У наставку је дата илустрација основних резултата анализе, односно фактора који су утицали на погоршање показатеља удјела дуга.

Пројекције БДП-а су се показале оптимистичним

На графикону 1 приказане су пројекције бруто дуга (2010) из 2007. године, стварни удјели дуга у 2010. години, те фактори који су допринијели њиховој разлици.



Извор: IMF, „Fiscal Transparency, Accountability, and Risk“ стр. 11

⁴ Антић Д., „Фискална транспарентност БиХ у функцији европских интеграција“, ОМА Билтен 64/65, 2010.

⁵ У наставку текста показатељи удјела у БДП-у односе се на БДП из 2010. године

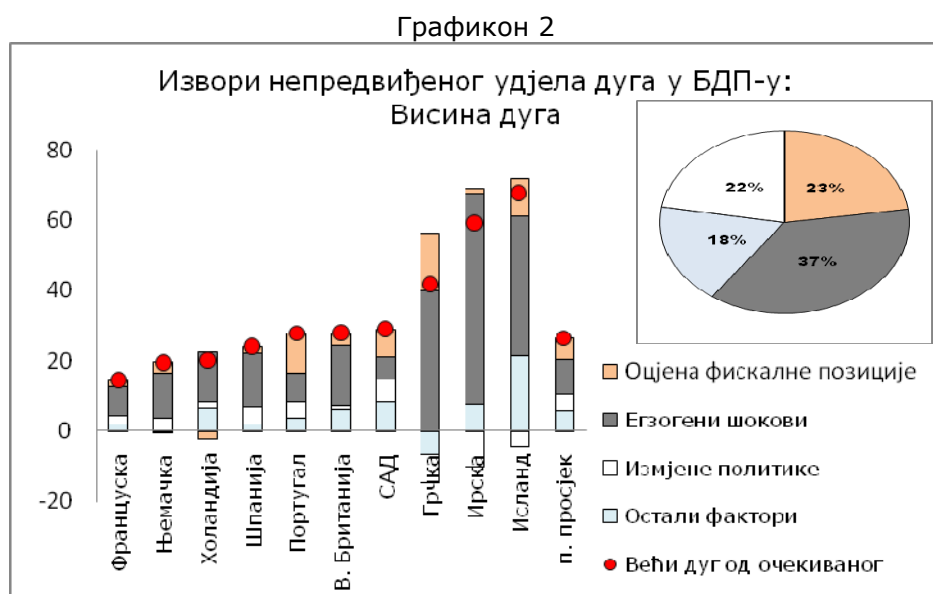
Бања Лука: Бана Лазаревића, 78 000 Бања Лука, Тел/факс: +387 51 335 350, E-mail: oma@uino.gov.ba
Сарајево: Ђоке Мазалића 5, 71 000 Сарајево, Тел:+387 33 279 553, Fax:+387 33 279 625, Web: www.oma.uino.gov.ba

Из графикана се види да осим фактора који су допринијели да висина дуга (бројник) буде изнад предвиђене, већем удјелу дуга у БДП-у у неким земљама значајно су допринијеле грешке у прогнозама бруто друштвеног производа (називник). Пондерисани просјек утицаја овог фактора на разлике пројекција и остварења удјела дуга у БДП-у за земље приказане на графикону износи 5,4 процената БДП-а. Највећи утицај пројекција БДП-а на одступање стварне висине удјела дуга од пројектоване односи се на Грчку (чак 27,9% БДП-а). Од анализираних земаља једино се у случају Исланда за процјену БДП-а показало да је била песимистична, те је остварење изнад пројекције имало утицај на ревидирање показатеља удјела дуга у БДП-у наниже за 3,5% БДП-а.

Пројекције висине дуга биле су подцијењене

Фактори који су утицали на висину дуга могу се подијелити на четири основне скупине:

1. Неадекватна оцјена владине фискалне позиције,
2. Егзогени шокови,
3. Измјене владиних политика,
4. Остали фактори.



Извор: IMF, „Fiscal Transparency, Accountability, and Risk“, стр. 11

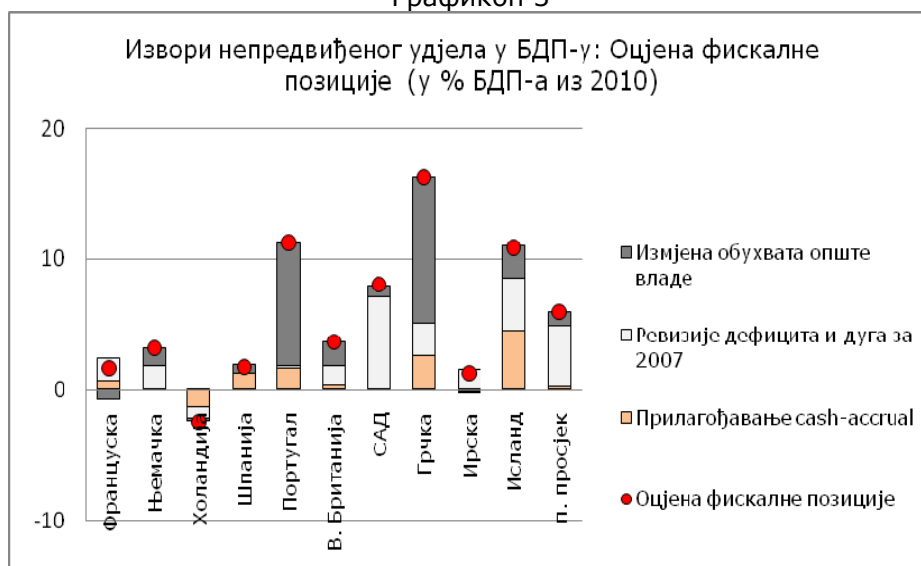
Према оцјенама ММФ-а **23%** непредвиђеног раста дуга у посматраним земљама односи се на **непотпуне информације о владиној фискалној позицији** (вид. Графикон 2, кружни дио). То се показало корекцијама показатеља владиног дефицита и дуга за 2007. годину, ревизијама које се односе на обухват опште владе и основе рачуноводства (прилагођавање готовинско - обрачунско).

37% раста узроковано је подцијењивањем вјероватноће **егзогених шокова** за владине фискалне позиције. Шокови се односе на неочекиване промјене макроекономских услова (output, камате, девизни курс) као и интервенције у финансијском сектору.

18% непредвиђеног раста удјела дуга односи се на **измјене владиних политика** (вид. Графикон 2, бијеле ознаке) чији нето утицај варира у посматраним земљама зависно од тога да ли им је циљ био консолидација фискалне позиције (Грчка, Исланд, Ирска) или стимулација привреде (остале земље).

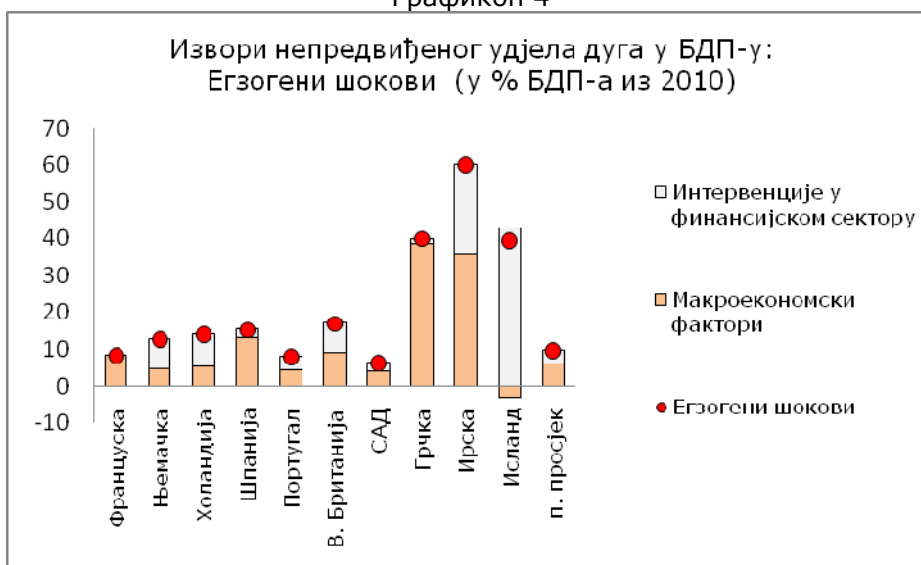
22% односи се на све **остале факторе** (Графикон 2, плаве ознаке).

Графикон 3



Извор: IMF, „Fiscal Transparency, Accountability, and Risk“, стр. 11

Графикон 4



Извор: IMF, „Fiscal Transparency, Accountability, and Risk“, стр. 11

УМЈЕСТО ЗАКЉУЧКА

Као одговор на међународне, регионалне и националне притиске посљедњих година дошло је до великих помака у квалитету фискалног извјештавања јавног сектора и примјени међународних рачуноводствених и статистичких стандарда. Ипак су остале значајне слабости у одређеним сегментима, као што су нпр. јазови у стандардима транспарентности у погледу обухвата јавних институција а помиње се и питање имплементације међународних рачуноводствених стандарда и стандарда статистичког извјештавања. Од 182 земље само је

55 у потпуности примијенило GMSM 2001 за статистичко извјештавање до 2010. године, док је њих 124 могло трансформисати своје националне форме извјештаја у GFSM 2001.

Из анализе коју је провео ММФ се види да постоје бројни фискални ризици, односно фактори који утичу на разлике остварења од пројектованих показатеља владине фискалне позиције. Фискална транспарентност игра значајну улогу у смањењу ових ризика, тако што омогућава њихово разумијевање и правовремено реаговање на њиховом отклањању.

Основна литература:

- „Fiscal Transparency, Accountability, and Risk“, IMF, August 2012
- „How does IMF Encourage Greater Fiscal Transparency?“, IMF, September 2013
- IFAC, <http://www.ifac.org>
- Eurostat, <http://epp.eurostat.ec.europa.eu/portal/page/portal/eurostat/home/>

Консолидовани извјештаји

(припремила: Александра Регоје)

Табела 1. (Консолидовани извјештај: ЈР, Институције БиХ, ентитети)

Прелиминарни консолидовани извјештај укључује:

- приходе од индиректних пореза које прикупља Управа за индиректно опорезивање на Јединствени рачун,
- трансфере са Јединственог рачуна УИО,
- приходе и расходе буџета институција Босне и Херцеговине,
- приходе и расходе буџета Федерације БиХ,
- приходе и расходе буџета Републике Српске*

Извјештај не укључује неусклађене приходе прикупљене на ЈР УИО.

**Обухваћено: (А) буџет Републике и ванбуџетска средства евидентирана у Главној књизи трезора РС, (Б) укупно ино-задужење за пројекте који се реализују преко општина и предузећа, (В) податке корисника буџета Републике који имају властите банковне рачуне (укључујући и неке јединице за имплементацију ино-пројеката формиране при министарствима).*

Прелиминарни извјештај: БиХ Институције, ентитети и ЈР, I-VIII 2013

	I	II	III	IV	V	VI	VII	VIII	Укупно
Укупни приходи	434,7	382,4	446,3	489,5	554,8	560,3	550,8	492,6	3.911,3
Порези	409,4	348,7	402,9	424,1	477,1	478,0	473,9	455,1	3.469,2
Директни порези	22,7	29,7	53,5	45,4	27,0	31,6	39,1	27,3	276,2
Порези на доходак и добит	22,0	29,0	52,5	44,3	25,9	30,6	37,9	26,2	268,6
Порез на имовину	0,6	0,7	0,9	1,1	1,0	0,9	1,2	1,1	7,6
Индиректни порези (нето)	386,7	318,9	349,4	378,3	450,1	445,9	434,5	427,6	3.191,4
ПДВ	240,7	210,2	227,6	243,4	274,7	254,2	291,5	269,6	2.011,9
Акцизе	112,0	76,4	82,4	93,0	129,9	150,3	99,2	111,2	854,4
Путарина	20,3	16,8	18,9	22,5	26,6	23,9	25,6	28,2	182,6
Царине	12,6	14,5	18,9	18,2	17,4	16,2	16,8	17,3	131,8
Остали индиректни порези	1,0	1,0	1,7	1,3	1,5	1,3	1,5	1,3	10,7
Остали порези	0,0	0,0	0,1	0,4	0,0	0,5	0,3	0,2	1,6
Доприноси за социјално осигурање	0,0	0,0	0,0	0,0	0,0	0,0	0,0	0,0	0,0
Грантови од страних влада и међународних организација	1,4	0,7	1,8	2,4	0,8	2,9	3,5	0,7	14,3
Непорески приходи	23,9	33,0	40,2	64,3	76,6	79,4	73,2	36,8	427,4
Трансфери од осталих буџетских јединица	0,0	0,0	1,4	-1,4	0,2	0,0	0,1	0,0	0,4

	I	II	III	IV	V	VI	VII	VIII	Укупно
Укупни расходи	411,9	400,9	410,4	416,0	459,3	478,3	532,1	491,2	3.600,1
Текући расходи	407,5	397,9	402,9	411,1	455,9	468,9	515,2	484,4	3.543,9
Бруто плате и накнаде запослених	123,1	124,7	126,9	124,2	125,0	128,9	130,5	124,8	1.008,0
Издаци за материјал и услуге	14,6	24,1	28,3	24,7	24,6	37,9	26,2	28,0	208,5
Дознаке на име социјалне заштите	52,6	54,4	53,4	53,3	51,7	57,4	55,3	55,3	433,3
Издаци за камате	4,2	7,1	18,9	8,7	13,7	23,1	5,4	9,9	91,0
Издаци по основу камата у иностранству	2,3	5,5	10,1	6,0	6,2	14,1	3,1	5,4	52,9
Издаци по основу камата у земљи	2,0	1,6	8,8	2,7	7,5	9,0	2,3	4,4	38,2
Субвенције	2,2	2,4	6,0	3,7	8,3	19,3	19,2	24,5	85,7
Донације	0,0	0,0	0,0	0,0	0,0	0,0	0,0	0,0	0,0
Трансфери другим буџетским јединицама	40,3	42,2	41,5	37,8	42,4	49,5	60,0	48,3	362,1
Трансф. са ЈР (БД, кантони, општине, фондови, дир. за ц.)	165,4	134,4	119,1	153,2	184,6	144,8	197,2	187,9	1.286,5
Други расходи	5,1	8,6	8,9	5,4	5,6	8,0	21,4	5,8	68,7
Нето издаци за нефинансијску имовину	4,4	3,0	7,5	4,9	3,4	9,5	16,8	6,8	56,3
Издаци за нефинансијску имовину	4,6	3,3	8,2	5,6	3,9	10,1	17,4	7,0	60,0
Примици од нефинансијске имовине	0,2	0,2	0,7	0,7	0,5	0,6	0,5	0,2	3,8
Бруто/Нето оперативни биланс (приходи минус текући расходи)	27,1	-15,5	43,3	78,4	98,9	91,4	35,5	8,3	367,4
Нето позајмљивање/задуживање (ук. приходи минус ук. расходи)	22,8	-18,5	35,9	73,5	95,4	81,9	18,7	1,5	311,2
Нето финансирање = (Минус) Нето позајмљивање/задуживање	-22,8	18,5	-35,9	-73,5	-95,4	-81,9	-18,7	-1,5	-311,2

Табела 1