

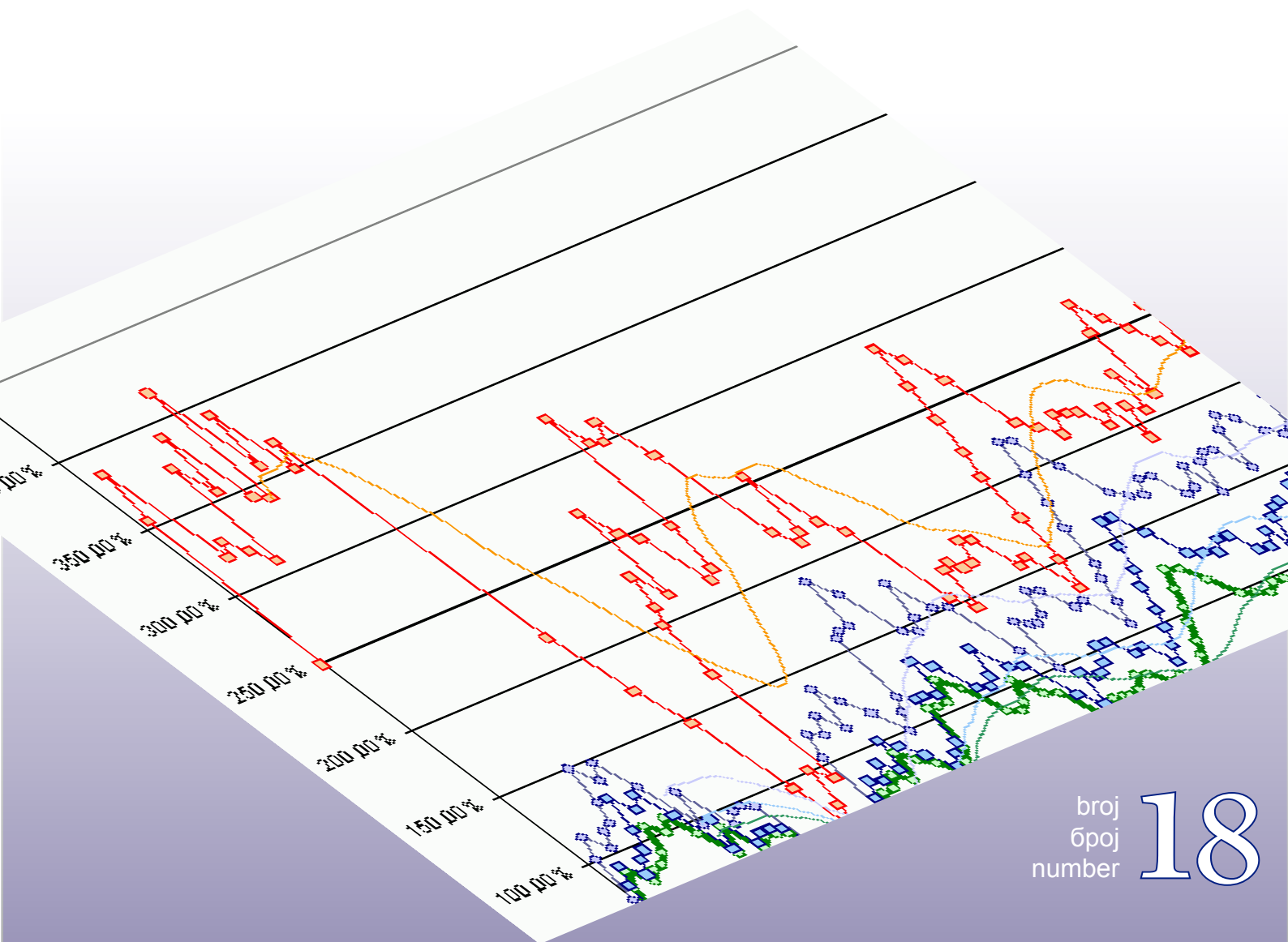
Bosna i Hercegovina
Odjeljenje za makroekonomsku analizu
Upravnog odbora Uprave za indirektno-
neizravno oporezivanje



Босна и Херцеговина
Одјељење за макроекономску анализу
Управног одбора Управе за indirektno-
опорезивање

Macroeconomic Unit of the Governing Board of the Indirect Tax Authority

Oma Bilten



broj
број
number

18

• Januar 2007 • Siječanj 2007 • **Яануар 2007** • January 2007 •

Уз овај број...

Годину дана имплементације пореза на додату вриједност (ПДВ) је иза нас. Увођење ПДВ-а је донијело значајан раст прихода од индиректних пореза који су дистрибуисани на све нивое управе осим Државе.

Висок прилив ПДВ-а у 2006 резултат је: 1. системских фактора и предности система ПДВ-а у односу на порез за промет, 2. више стопе ПДВ-а од приходовно неутралне, 3. јачања финансијске дисциплине обвезника, 4. ефикасности рада Управе за индиректно опорезивање.

Међутим, добар удио прихода резултат је једнократних ефеката: ширења пореске базе обухватом великог броја обвезника и смањења пореске евазије по том основу, као и суспензије поврата обвезницима који нису претежни извозници.

Према искуствима других земаља, наплата прихода од ПДВ-а након почетне имплементације могла би бити угрожена ширењем пореских превара. У нашим приликама, престанак суспензије поврата мотивисаће нове компаније на преваре у смислу претјераног исказивања улазног пореза и поврата, као и на преваре у фази малопродаје, а о чему више у посебном прилогу у овом броју.

У складу са динамиком достављања података, настављамо са објавом консолидованих мјесечних извјештаја за општу владу који укључују фискалне операције централних влада (буџета БиХ, ентитета, Брчко Дистрикта) и буџета кантона за једанаест мјесеци 2006.г, консолидованих извјештаја за Федерацију БиХ за десет мјесеци који укључују кантоне и општине, те консолидоване извјештаје за неколико кантона. Због кашњења у достави података, консолидовани мјесечни извјештај за фискалне операције јединственог рачуна и ентитета за децембар 2006.године биће накнадно објављен на интернет страници Одјељења, о чему ћете бити благовремено информисани.

мр.сц. Динка Антић
шеф Одјељења – супервизор

Садржај:

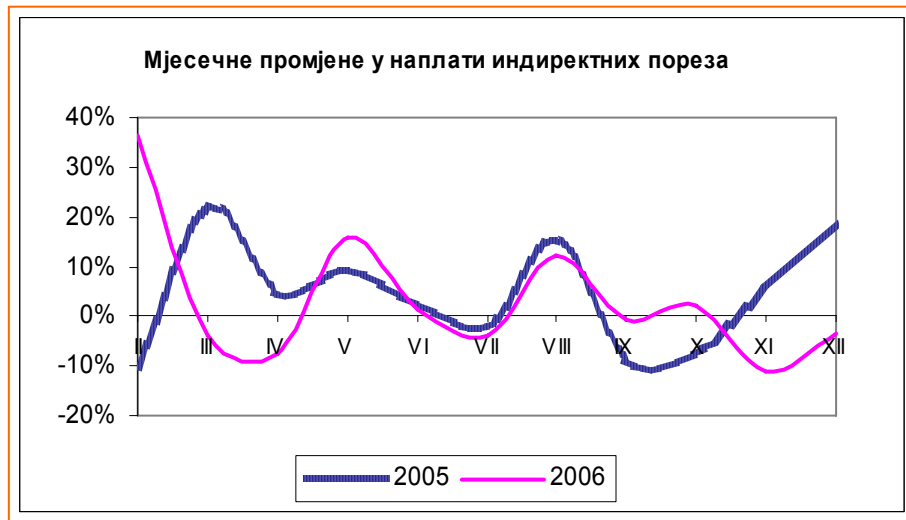
Наплата индиректних пореза децембар 2006. године	2
Наплата индиректних пореза у 2006. години	4
У фокусу: ПДВ у БиХ - колико је домаћа економска активност стварно опорезована?	9
Робна размјена у 2006. години	14
Консолидовани извјештаји: општа влада + кантони	21
Консолидовани извјештаји: Федерација БиХ	22
Консолидовани извјештаји: кантони	23
Из рада Управног одбора УИО	26

техничка обрада : Сулејман Хасановић, ИТ сарадник
превод : Един Смаилхоџић, Пројекат подршке ЕУ фискалној политици у БиХ

Наплата индиректних пореза: децембар 2006.г.

(припремила: мр.сц. Динка Антић)

У децембру 2006. године у БиХ је наплаћено укупно 349¹ мил КМ индиректних пореза нето или за 1,5% мање него у истом мјесецу 2005.г. Међутим, децембар 2005.г. не може бити репрезентативан мјесец за поређење. Прошле године, пред увођење ПДВ-а, увезена је енормна количина добара, што је утицало на већу наплату индиректних пореза у том мјесецу (за 18% више него у децембру 2004.г.). Осцилације у наплати индиректних пореза у обе године приказане су на сљедећем Графикону 1.

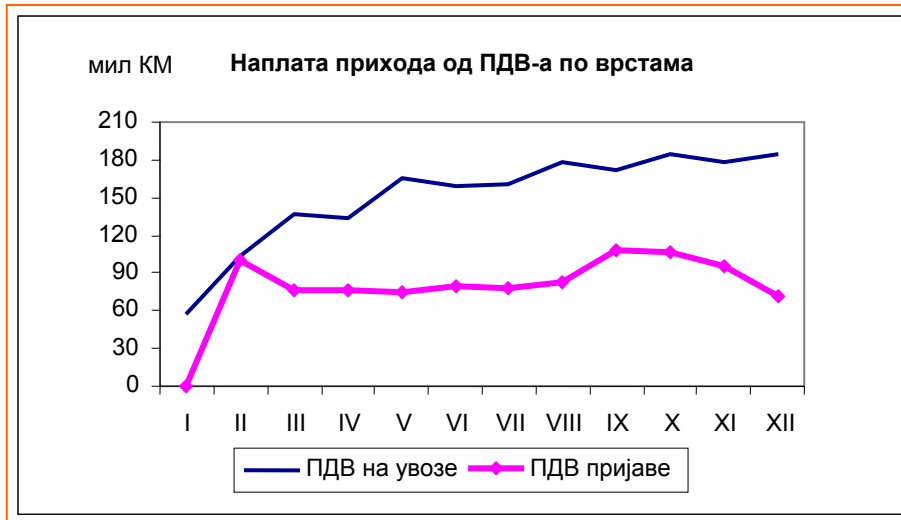


Графикон 1.

Од свих главних врста прихода од индиректних пореза једино је забиљежен раст код прихода од царина и царинских дажбина, које су порасле у односу на новембар за 3,72%. Пад у наплати акциза од 2,93% у односу на новембар резултат је пада прихода од увозних акциза, на нафту и деривате и на увозне дуванске производе. Раст је једино забиљежен код акциза на увозна и домаћа алкохолна пића и пиво, као логичан резултат периода празника, међутим то није могло значајније утицати због малог удјела акциза на ове групе производа у укупним приходима од акциза. Пад нето наплате ПДВ-а у децембру је ипак нешто ублажен, јер су у децембру поврати били нешто мањи него у новембру.

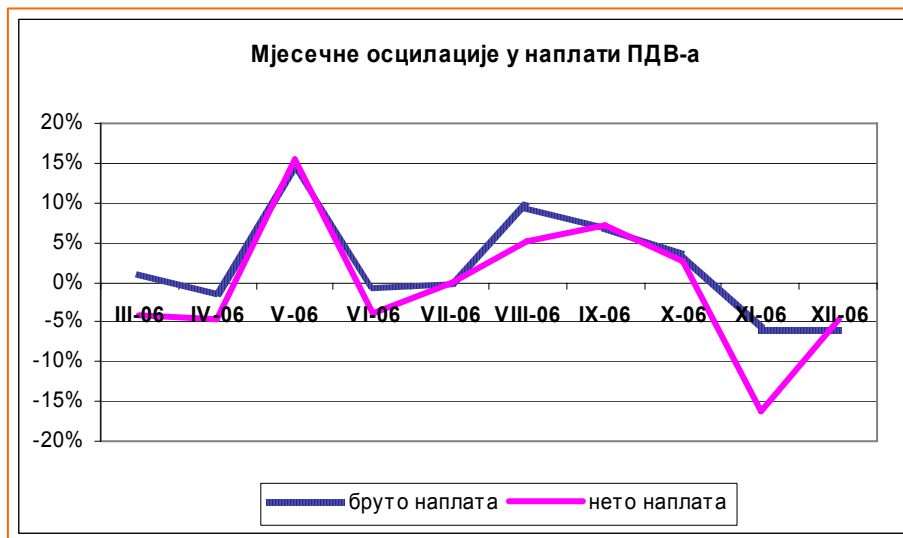
Пад бруто ПДВ-а је резултат великог пада у наплати ПДВ-а по основу пријава од 24% у односу на новембар, а који је у децембру на најнижем нивоу од увођења ПДВ-а. Пад ПДВ-а по основу пријава може бити резултат смањења привредне активности, односно продаје, а вјероватан разлог могу бити бити набавке залиха за празнике (што је утицало на велики улазни ПДВ-е и смањење обавезе за уплату) у новембру и одлагање продаје пред празнике. ПДВ-е из продаје у децембру биће уплаћен тек у јануару приликом подношења децембарске пријаве. Да ли је то уистину главни разлог знаће се након обраде децембарских пријава ПДВ-а.

¹ УИО је наплатила и још 65,584 мил КМ индиректних пореза који су остали на дан 31.12.2006.г. неусклађени, а који нису узети у обзир у овој анализи.



Графикон 2.

Осцилације у наплати бруто и нето ПДВ-а, те утицај поврата може се сагледати са графикона 3.



Графикон 3.

Поређећи наплату индиректних пореза у односу на децембар 2005.г. царина је наплаћено за 22% мање, док је акциза наплаћено 6% више. Кад је у питању успоредба са порезом на промет тада је ПДВ-а, заједно са заосталим порезом на промет, наплаћено је за 3,46% више него у децембру 2005.г.

Наплата индиректних пореза у 2006.години

(припремила: мр.сц. Динка Антић)

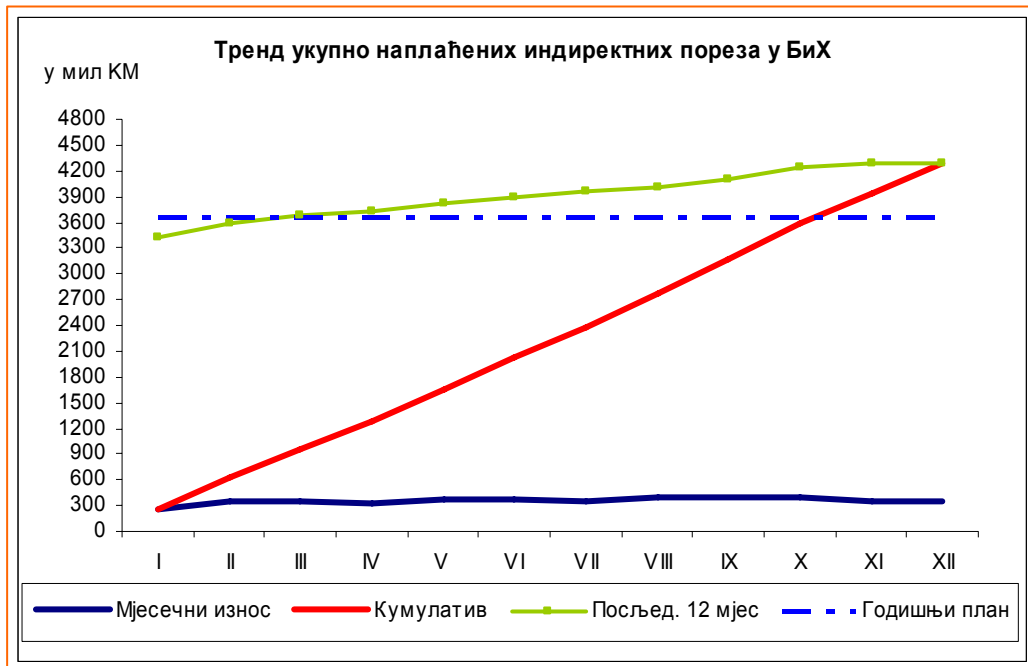
Увод: Примијењена методологија

Анализа наплате индиректних пореза у 2006.години заснива се на подацима о:

- нето готовинском току на јединствени рачун УИО²,
- укупној наплати индиректних пореза у БиХ у периоду 2002-2006 без обзира на ниво владе који је извршио наплату (УИО, ентитети, Брчко Дистрикт)³,
- укупној наплати индиректних пореза у БиХ у периоду 2002-2006.

Анализа укупне наплате

У 2006.години наплаћено је укупно 4,291 млрд КМ индиректних пореза у БиХ или за 26,11% више него у 2005.г. При томе је УИО наплатила 4,057 млрд КМ нето прихода или 94,56%, а ентитетске управе остатак од 233,4 мил КМ⁴. Треба истакнути да је УИО наплатила и додатних 65,584 мил КМ индиректних пореза који су остали на дан 31.12.2006.г. неусклађени⁵, али који су, у скалду са одлукама ушли у расположиви износ и расподијељени на ентитете и Дистрикт Брчко. Међутим, како није позната структура неусклађених прихода, они, због конзистентности у анализи, нису узети у обзир ни код анализе укупно наплаћених индиректних пореза, нити у анализи наплате по врстама индиректних пореза. Кретање укупне наплате индиректних пореза у 2006.г. дато је на сљедећем Графикону 4:



Графикон 4.

² Бруто наплату ПДВ-а чини наплата ПДВ-а на увоз, наплата по ПДВ-е пријавама и други случајеви једнократне или принудне наплате ПДВ-а. Нето наплата ПДВ-а се добије након умањења бруто наплате за износ исплаћеног поврата. Приходи од осталих индиректних пореза су умањени за износе осталих поврата са јединственог рачуна.

³ више о проблему извјештавања о наплаћеним индиректним порезима у првој години ПДВ-а у Билтену бр. 7

⁴ Недостају подаци о наплати заосталог пореза на промет од стране Брчко Дистрикт у децембру 2006.г., али њихов утицај на укупан износ је занемарив (више о томе у наставку текста)

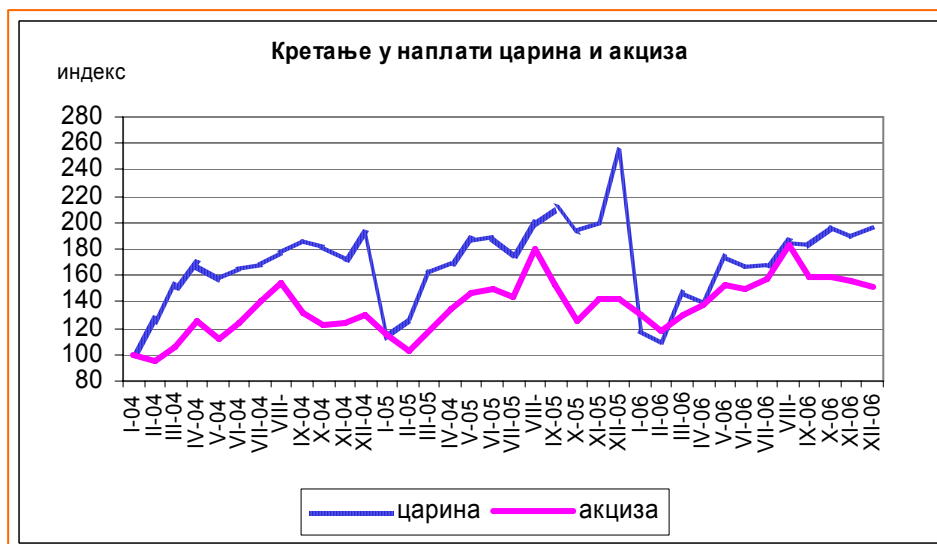
⁵ Неусклађени приходи подразумијевају приходе код којих не могу довести у везу аналитика уплата (јединствени рачун) и аналитичке евиденције обвезника у модулима ИТ система УИО (ПДВ, царине, акцизе)

На Графикону 5. могу се уочити све турбуленције у наплати индиректних пореза у последње двије године: утицај увођења ПДВ-а на пораст прихода у децембру 2005.године, осцилације у наплати у току 2006.године и пад наплате крајем 2006.г.



Графикон 5.

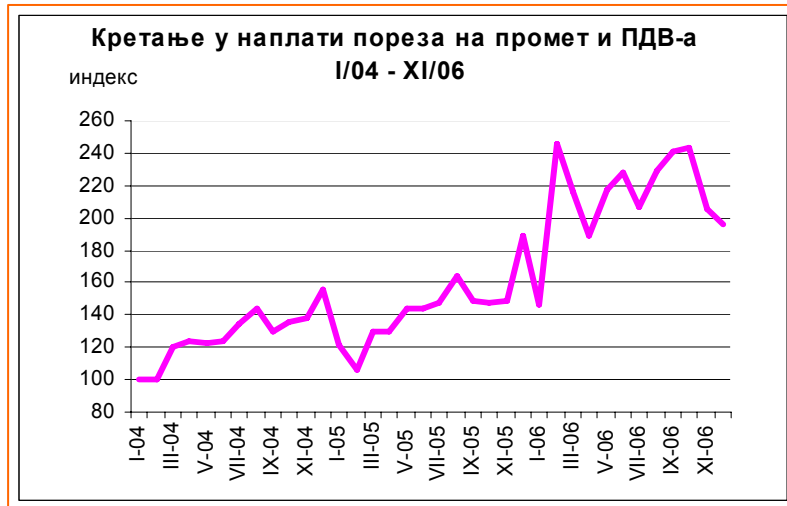
На годишњем нивоу забиљежен је пад у наплати царина и царинских дажбина од 9,57%. Овакво кретање је очекиван тренд због примјене уговора о слободној трговини, пада цијена нафтне на свјетском тржишту и раста увоза у 2006. години испод 2%. Акциза је у 2006.г. наплаћено за 8% више него у претходној години.



Графикон 6.

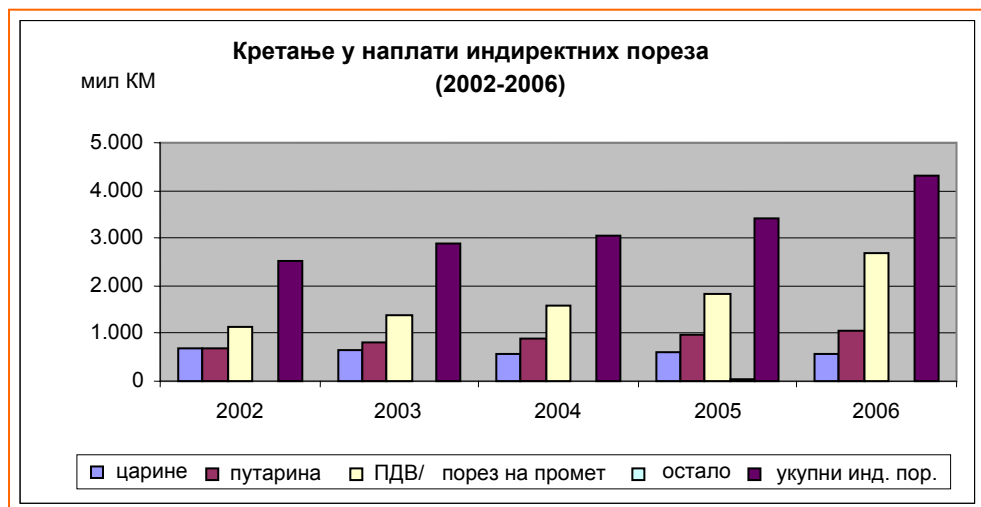
На годишњем нивоу у 2006.г. је наплаћено заједно ПДВ-а и пореза на промет за чак 48,69% више него пореза на промет у 2005.г. у БиХ. Врхунац у наплати ПДВ-а имамо у октобру, а од тада наплата је нагло пала захваљујући убрзаној исплати неискориштених пореских кредита. На висок ниво наплате ПДВ-а позитивно је

утицао низак ниво дугова. На крају године дугови по основу ПДВ-а износе 87, 678 мил КМ, од чега се само 15,36 мил КМ или 17,5% односи на неплаћене дугове по основу пријава ПДВ-а, а остало на аутоматски разрезан дуг у ИТ систему УИО⁶. Пореске управе ентитета и Дистрикта наплатиле се 233,4 мил КМ заосталог пореза на промет. Федерација БиХ је наплатила 69,54%, Република Српска 27,84%, а Брчко Дистрикт 2,62%. У укупно наплаћеним индиректним порезима заостали порез на промет учествује са 5,5%.



Графикон 7.

Посматрајући наплату индиректних пореза у периоду 2002-2006 уочава се константан пораст. Наплата у 2006. у односу на 2005.г. је већа за 26,11% (Графикон 8).



Графикон 8.

Највећи удио у индиректним порезима до сада је имао порез на промет. Увођењем ПДВ-а и смањеном пореском евазијом тај удио је повећан, односно наплата ПДВ-а/пореза на промет у 2006.години брже је расла брже од наплате укупних индиректних пореза, тако да у укупним индиректним порезима учествују са 62,59%,

⁶ Разрез обавезе за ПДВ-е се врши аутоматски у ИТ систему УИО на бази процијењеног промета из прошле или ове године, што значи да се може десити да се у поступку наплате дуга утврди да је износ стварне обавезе за ПДВ-а мањи од разрезаног ПДВ-а, поготово ако су неки обвезници престали са обављањем дјелатности а пропустили су да о томе извјесте УИО.

акциза и путарина са 24,19%, а царине, као порези на међународну трговину са 12,99% (Графикон 9.).



Графикон 9.

Извршење плана наплате и једнократни фискални ефекти увођења ПДВ-а

Према пројекцији наплате индиректних пореза⁷ предвиђала се наплата у износу од 3,653 млрд КМ, од чега 3,503 млрд КМ на јединствени рачун УИО. На крају, пројекције су премашене са 17,45%, а кад су у питању укупни индиректни порези за 15,83%. Како се види на графикону 10. од главних група прихода највеће извршење има свакако ПДВ-е, више од 30%, а акциза и царина незнатно више од пројектованог износа. Наплата пореза на промет је далеко изнад пројектоване због великог увоза крајем 2005. добара која нису била опорезована или опорезована нижом стопом пореза на промет (10%) и због фактурисањем услуга у 2005. умјесто у 2006. Велики износ наплаћеног заосталог пореза на промет је једнократан ефект увођења ПДВ-а, на којег више не могу рачунати буџети ентитета.



Графикон 10.

Имајући у виду да је пројектована стопа ПДВ-а 17%, а приходовно неутрална 16%, било је реално очекивати већу наплату прихода од ПДВ-а за 6,25%. Све изнад је резултат далеко веће пореске базе, смањења пореске евазије (која је резултат квалитета система ПДВ-а⁸: наплата ПДВ-а на увоз на граници, могућност одбитка

⁷ План наплате прихода од индиректних пореза је усвојило Фискално вијеће БиХ у октобру 2005.г. Више о томе у Билтену бр. 3.

⁸ више о томе у Билтену бр. 17

улазног ПДВ-а само на бази валиде фактуре и др.), јаче финансијске дисциплине обвезника и ефикасности рада УИО. Повећање пореске базе (на више од 37,000 обвезника у односу на максимално пројектованих 20,000), уз стопу вишу од приходовно неутралне, мултипликовало је наплаћене приходе. Ширење пореске базе у 2006. години је једнократни ефекат увођења ПДВ-а који се више неће поновити, осим уколико се смањи праг за обавезну регистрацију за ПДВ. Али, тада би се поставило питање односа трошкова администрирања и користи-прихода који би се прикупили.

На нето наплату индиректних пореза у 2006.г. значајно су утицале и законске одредбе о суспензији поврата обвезницима који нису претежни извозници⁹. Обвезници код којих је извоз прелазео 30% укупног промета имали су право на поврат ПДВ-а у року од 30 дана од подношења пријаве ПДВ-а. Остали обвезници су имали право на порески кредит који се могао користити за компензацију будућих пореских обавеза. Одлуком УО УИО од јула 2006.г. убрзана је исплата пореског кредита, тако да ће се коначна исплата неискориштеног пореског кредита извршити у априлу 2007.г.¹⁰. На дан 31.12.2006. салдо неискориштеног пореског кредита износи 186,668 мил КМ, што чини 7,6% нето прилива ПДВ-а или 4,5% нето прилива на јединствени рачун УИО. Убрзање исплате неискориштених пореских кредита довело је до раста поврата, од првобитних 24 мил КМ на чак 65 мил у новембру, што је утицало на пад наплате крајем 2006.године. Привременим законским рјешењем законодавац је настојао да заштити приходе БиХ у првој години увођења ПДВ-а од превара и утаја. Но, немогућност поврата вишка улазног ПДВ-а изнад обавезе за ПДВ-е угрожавала је ликвидност компанија које имају дуге периоде набавке или циклусе производње (нпр. грађевинарство, процесне индустрије) или које су под утицајем сезоне (пољопривреда, туризам, хотелијерство, угоститељство или транспорт). Суспензија поврата имала је негативан одраз и на велика инвестицијских улагања у постројења и опрему која захтијевају дужи период поврата улагања.

Ефекти суспензије поврата су једнократни фискални ефекти прве године увођења ПДВ-а. Будући да се неискориштени порески кредити из 2006. још увијек враћају дискутабилно је да ли ће на крају суспензија имати позитиван или негативан ефекат на приходе. Смањена ликвидност и задржавање новца компанија од стране државе негативно је утицала на пословање и продају, што на крају има "ефекат бумеранга" у виду смањења прихода од пореза. Тешко је процијенити у којој мјери је суспензија поврата утицала на смањење пословних активности у БиХ, будући да је то овисило и од спремности управе и менаџмента компанија да адекватном пословном и финансијском политиком неутрализују негативне ефекте увођења ПДВ-а на ликвидност¹¹.

⁹ Поред суспензије поврата на ликвидност у грађевинарству је утицала примјена посебне шеме, која подразумијева пренос обавезе за ПДВ-а се кооперанта на инвеститора, те њихову заједничку и солидарну одговорност код плаћања ПДВ-а. Негативан утицај шеме се одражава на ликвидност компанија због признавања права на одбитак улазног пореза, а тиме и стицања права на порески кредит, тек након уплате пореске обавезе. Од августа 2006.г. свим чланицама ЕУ је дата могућност примјене сличне шеме, као превенција од пореских превара и утаја које су огромне у грађевинарству због висине улагања.

¹⁰ Од 1. јануара 2007.г. на снази су опште одредбе, према којима остали обвезници имају право на поврат ПДВ-а у року од 60 дана од подношења пријаве.

¹¹ Степен утицаја на ликвидност овиси и о пословној политици и стратегији управе компаније, будући да се за суспензију знало годину дана прије имплементације ПДВ-а, као и способности менаџмента да управља ПДВ-ом, као финансијском обавезом или потраживањем, у склопу управљања готовином, купцима, добављачима и залихама.

ПДВ у БиХ: колико је домаћа економска активност стварно опорезована?

(припремио: Огњен Ђукић макроекономиста у Одјељењу)

1. Многобројни ефекти ПДВ-а

Прва година примјене ПДВ-а у БиХ протекла је успјешно. Ово је заједничка оцјена већине релевантних међународних институција као што су Европска комисија, ММФ и Свјетска банка. Успјешност примјене ПДВ-а се првенствено огледа у високом порасту прихода. Према томе, ефекти ПДВ-а на БиХ економију зависиће у великом дијелу од тога како ће се ти приходи потрошити. Основни узроци пораста прихода произилазе из самог ПДВ система који се показао ефикаснији у односу на бивши порез на промет о чему је било више ријечи у прошлом броју Билтена. У укупним приходима од ПДВ-а најзначајније учешће имали су приходи од ПДВ-а на увоз¹². Поред повећања прихода, постоје и други позитивни али и негативни ефекти ПДВ-а који се често занемарују. Набројимо неке од њих: позитивни ефекти укључују већи степен пореске компатибилности БиХ са ЕУ и регионом, постизање вишег нивоа пореске неутралности у односу на стари систем, унапређење конкурентности домаћих извозника и смањење трговинског дефицита. ПДВ је имао и своје негативне ефекте, од којих прије свега можемо навести пораст малопродајних цијена који се негативно одразио на буџете социјално угрожених категорија као и отежање позиције пореских обвезника са аспекта ликвидности.

2. Мала опорезованост домаће додате вриједности

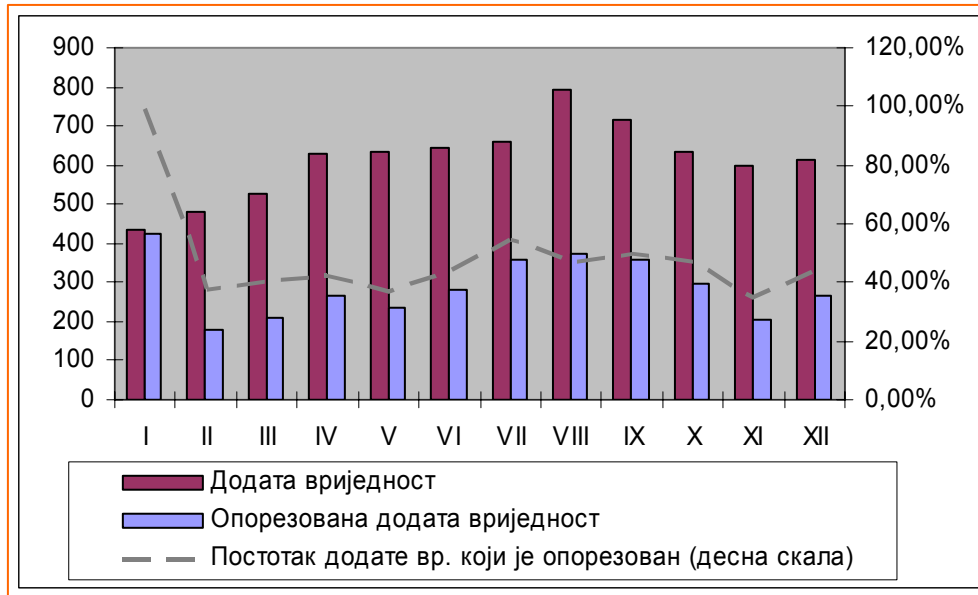
Насупрот прихода од ПДВ-а на увоз, приходи по основу ПДВ пријава (тзв. „домаћи ПДВ“) су били ограничени. Бруто приходи по основу ПДВ пријава у 2006. години износили су КМ 967 милиона. Ако се од овог износа одузму поврати исплаћени ПДВ обвезницима у току године онда добијемо цифру од КМ 632 милиона. Треба напоменути да су поврати који су исплаћени у 2006. г. испод нивоа укупних потраживања која су порески обвезници акумулирали у истом периоду. Са друге стране, постоји и значајан износ потраживања од стране Управе за индиректно опорезивање (УИО) према пореским обвезницима у виду ненаплаћених пореских обавеза. Због тога смо у циљу свеобухватног сагледавања створених финансијских обавеза у току 2006. године између УИО и ПДВ обвезника у овој анализи користили податке из агрегатних пореских пријава¹³ на мјесечном нивоу. Ови подаци обухватају сва потраживања настала у оба правца и на тај начин најреалније одсликавају степен опорезованости домаће економске активности кроз систем ПДВ-а. Према тим подацима, **укупна обавеза ПДВ обвезника по основу поднешених ПДВ пријава у току 2006. године износила је укупно КМ 587 милиона.** Тај износ у ствари не представља ништа друго него разлику између обрачунатог излазног и улазног ПДВ-а за све ПДВ обвезнике у току 2006. године.

Интересантно је примијетити да подаци показују да се комплетан извоз из БиХ одвијао преко регистрованих ПДВ обвезника јер износ извоза у ПДВ пријавама одговара укупном БиХ извозу (КМ 5,2 милијарде). Ово потврђује да су извозници имали велики мотив да се укључе у ПДВ систем и региструју своје извозе. Веома је интересантно упоредити учешће извозника и осталих обвезника у ПДВ систему. Графикон 11 приказује однос између укупне додате вриједности коју су створили регистровани ПДВ обвезници и оног дијела те додате вриједности који је опорезован ПДВ-ом. Разлика између те двије величине, тј неопорезовани дио додате вриједности се односи управо на извозне активности. На графикону се види да овај неопорезовани дио сачињава више од половине укупне додате вриједности ПДВ

¹² ПДВ на увоз је у 2006. г. сачињавао око двије трећине бруто ПДВ прихода док се у нето приходима (ПДВ приходи умањени за поврате пореским обвезницима) ово учешће пење се на приближно три четвртине.

¹³ Збирне пореске пријаве за све ПДВ обвезнике на БиХ нивоу, са стањем на дан 22.01.2006.

обвезника (57% изузимајући јануар). **Ово нам говори да постоји пропорционално велико учешће извозника у односу на неизвознике у ПДВ систему.**



Графикон 11. Додата вриједност ПДВ обвезника на БиХ нивоу у 2006. години, у КМ мил. ¹⁴
Извор података: Управа за индиректно опорезивање БиХ

Ако посматрамо вриједност бруто домаћег производа (БДП) видјећемо да је учешће ПДВ обвезника у БДП-у на нивоу од 46%.¹⁵ Знамо да БДП представља укупан збир додатих вриједности у свим секторима економије, (плус порези минус субвенције на производе). Додата вриједност једног сектора представља разлику између укупних вриједности излаза и улаза у том сектору. Према томе, она не укључује вриједност увоза који је остварио један сектор нити вриједност сировина, полупроизвода или производа које је тај сектор преузео од других сектора већ само ону (додату) вриједност за коју су ти улази обогачени. Једноставним прегледом структуре званичног БДП-а из 2005. године (види Табелу 1) можемо видјети да на дјелатности које су опорезиве према Закону о ПДВ-у отпада знатно више од онога шта су остварили ПДВ обвезници.¹⁶ Ако уз то БДП-у додамо учешће сиве економије која се према различитим процјенама креће од 30% до 50% званичног БДП-а онда се учинак ПДВ обвезника у укупном БДП-у смањује на распон од 31% до 35%. Ако при томе рачунамо само онај дио додатне вриједности ПДВ обвезника који је опорезован, тј. искључимо извознике, онда **учешће опорезоване додатне вриједности износи 20% у званичном БДП-у а између 13 и 15% у БДП-у који укључује сиву економију.** Поставља се питање зашто је домаћа додата вриједност тако слабо опорезована ПДВ-ом? Прије свега, одговор треба тражити у фази малопродаје гдје у односу између продавца и крајњег потрошача постоји снажан мотив да се не региструју продаје које су се десиле.

¹⁴ Подаци о додатној вриједности ПДВ обвезника представљају разлику између вриједности излаза и улаза, док опорезована додата вриједност представља ПДВ основицу која се добије из разлике ПДВ-а на излазе и ПДВ-а на улазе. Подаци о додатној вриједности ПДВ обвезника кориговани су за мјесеце фебруар, мај и септембар.

¹⁵ За износ БДП-а у 2006. г. кориштена пројекција Дирекције за економско планирање у износу од КМ 15,9 милијарди.

¹⁶ Ове податке је ипак потребно узети са опрезом због недовољне аналитике у расположивим подацима о структури БДП-а као и због тога што се класификовање појединачних економски субјеката у одређену дјелатност при изради БДП-а врши према претежној активности коју тај субјект обавља. Такође, подаци о БДП-у за 2005. у Табели 1 укључују и процјену вриједности импутиране ренте која умањује удио опорезивих дјелатности у тој години.

	КМ милиони	%
А. Пољопривреда, лов и шумарство	1.286,0	8,2%
Б. Рибарство	2,3	0,0%
Ц. Рударство	326,9	2,1%
Д. Прерађивачка индустрија	1.474,4	9,4%
Е. Снабдијевање струјом, гасом и водом	860,9	5,5%
Ф. Грађевинарство	552,7	3,5%
Производне дјелатности	4.503,2	28,6%
Г. Веле и малопродаја; поправка возила и робе за личну употребу и домаћинство	1.833,3	11,6%
Х. Хотели и ресторани	309,1	2,0%
И. Транспорт, складиштење и комуникације	1.255,1	8,0%
Ј. Финансијско посредовање	606,7	3,9%
К. Пословање некретнинама, изнајмљивање и пословне услуге	1.538,5	9,8%
Л. Јавна управа и одбрана; обавезно социјално осигурање	1.447,6	9,2%
М. Образовање	663,1	4,2%
Н. Здравствена и социјална заштита	642,5	4,1%
О. Остале друштвене, социјалне и личне услужне дјелатности	340,8	2,2%
Услужне дјелатности	8.636,7	54,8%
Укупно све дјелатности	13.139,9	83,4%
Индиректно мјерене банкарске услуге	-418,8	-2,7%
Укупно додата вриједност, базне цијене	12.721,1	80,8%
Порези на производе минус субвенције на производе	3.028,4	19,2%
БРУТО ДОМАЋИ ПРОИЗВОД, тржишне цијене	15.749,5	100,0%

Табела 1. Бруто домаћи производ БиХ за 2005. годину
Извор података: Агенција за статистику БиХ

3. Малопродаја најпроблематичнија

Наведени подаци сугеришу да је дио вриједности створене у БиХ (из дјелатности које су опорезиве према Закону о ПДВ-у) завршио у крајњој потрошњи заобишавши ПДВ систем. Ово је наравно у супротности са принципом свеобухватности ПДВ система којем се тежило у БиХ. Јединствена стопа и мали број ослобођених дјелатности пружили су предуслове за обухватање широке пореске основе и уједначеног третирања свих сектора економије. Међутим, дио домаће економске активности и даље завршава неопорезован што оставља простор развоју нелојалне конкуренције и ефекту преусмјеравања економских активности.

Увоз робе за финалну потрошњу (финалних производа) пружа велику шансу за утају значајног дијела пореза уколико се продаја према крајњем потрошачу не региструје. При увозу финалних производа ситуација највише сличи бившем порезу на промет. Након увоза финалних производа неопходна је само једна трансакција да би роба стигла до крајњег потрошача. Већ знамо да у тој трансакцији крајњи потрошач није нарочито мотивисан да се његова куповина региструје. У овом случају једина разлика између ПДВ-а и пореза на промет јесте у томе што се ПДВ на увоз наплаћује одмах на граници за сву робу док је код пореза на промет то био случај само за акцизне производе (од 2003. г.). Управо овом промјеном - наплатом ПДВ-а на граници за све производе - и јесте остварен највећи напредак у односу на порез на промет (код којег је постојала могућност утаје укупног пореза). Међутим, и у ПДВ систему опорезованост наредних трансакција након увоза остаје проблематично. Ово нам сугерише релативно низак ниво опорезованости домаће додате вриједности.

Постоје различити начини на које ПДВ обвезници избјегавају приказати своје продаје према крајњим потрошачима. Ради илустрације навешћемо један примјер:

	Стварна активност	Приказано
1.	Увозник увози робу за крајњу потрошњу у вриједности од 150 КМ (Требао платити 25,5 КМ ПДВ-а на увоз).	Приказује вриједност увоза 100 КМ (Плаћа 17 КМ ПДВ-а на увоз).
2.	Увозник продаје сву робу ПДВ обвезнику за 250 КМ (Требао платити 17 КМ ПДВ-а).	Приказује да је робу продао за 110 КМ од чега крајњим потрошачима робе у вриједности 105 КМ а ПДВ обвезнику 5 КМ (На то додатно плаћа 1,7 КМ ПДВ-а).
3.	ПДВ обвезник продаје робу за 350 КМ крајњим потрошачима (Требао платити 17 КМ ПДВ-а).	ПДВ обвезник приказује промет од 8 КМ при чему одбија 5 КМ улазног пореза (Плаћа 0,51 КМ ПДВ-а).
	Укупно требало бити наплаћено ПДВ-а: 59,5 КМ	Наплаћено ПДВ-а: 19,21 КМ

Наравно, поред наведеног постоји и број других могућих модела прикривања крајње потрошње који се више или мање разликују.

Ситуација у којој значајан дио крајње потрошње није обухваћен пореским системом изазива више економских ефеката од којих ћемо издвојити неколико:

1. Утаја пореза у малопродаји се наравно одражава на ниво прихода. Овдје је важно напоменути да се неприказивањем укупног промета један број трговаца вјештачки задржава на нивоу испод 50.000 КМ годишњег промета и тиме избјегава обавезну ПДВ регистрацију.

2. Наплатом ПДВ-а на увоз робе на граници и утајом те исте робе у наредној трансакцији ствара се јак мотив да се при увозу прикаже ниска вриједност. Да је ова појава имала значајан ефекат свједочи и податак да је увоз у 2006. години

растао за само 1,8 % док је у 2005. години раст износио више од 20%.¹⁷ Са друге стране, уколико се малопродавац „примора“ да прикаже комплетан промет и региструје се као ПДВ обвезник онда се његов интерес у односу на приказану вриједност увоза мијења, тј. он ће од увозника захтјевати да прикаже стварну цијену у преузетој фактури која ће му служити за одбитак улазног пореза. Према томе, можемо закључити да ће повећање опорезованости крајње потрошње ПДВ-ом имати за резултат реланије декларисање вриједности увоза.

3. Утајом ПДВ-а у фази малопродаје домаћи произвођачи се стављају у подређен положај у односу на увозне производе. Ово је веома важан ефекат који се директно одражава на конкурентност домаће економије.

Производ који је произведен у БиХ пролази кроз више фаза промета у различитим облицима (сировина, полупроизвод, финални производ) на путу ка крајњем потрошачу гдје се у свакој од тих фаза опорезује новостворена додата вриједност. Уколико у тим трансакцијама учествују ПДВ обвезници, шансе да се прикаже потцијењена вриједност су мале из разлога што ће ПДВ обвезник који је купац инсистирати на приказивању стварне цијене. Према томе, ако финални производ буде утајен у фази малопродаје, ненаплаћен ће остати само један дио ПДВ-а. Са друге стране, увозник који увози готов производ има много већу флексибилност. У случају утаје таквог производа у малопродаји, укупно ПДВ оптерећење остаје на износу ПДВ-а плаћеног при увозу. Због овог (и других) разлога изузетно је значајно спријечити приказивање потцијењених вриједности при увозу финалних производа.

4. Појачати активности контроле малопродаје

Пореска свијест потрошача јесте један од кључних фактора у успјешности стратегије која има за циљ смањење малопродаје „на црно“. Активности у циљу јачања свијести грађана о овом питању могу имати различите облике, од информисања јавности о важности издавања рачуна у малопродаји до различитих облика стимулације пријављивања нелојалних продаваца. Други облици јачања контроле промета у малопродаји подразумевају све врсте порексих контрола које имају за циљ уврдити стварни износ реализованог промета и санкционисати одступање од пријављеног износа. Трећи елеменат борбе против малпродаје „на црно“ подразумева инсистирање на валоризацији робе у стварној вриједности при увозу.

Неопходно је констатовати да овај проблем непотпуне обухваћености крајње потрошње није настао са увођењем ПДВ-а већ да је он био присутан и у порезу на промет. Проблем регистровања крајње потрошње је у већој или мањој мјери присутан у свих земљама у транзицији. Неки економисти чак сматрају да ПДВ као систем више одговара развијенијим привредама коју су окарактерисане са већим бројем фаза промета. Према тој логици, ПДВ систем у БиХ би требао остваривати боље резултате у средњем и дугом року како се домаћа привреда буде развијала. Наравно, ово не значи да побољшања у кратком року нису могућа.

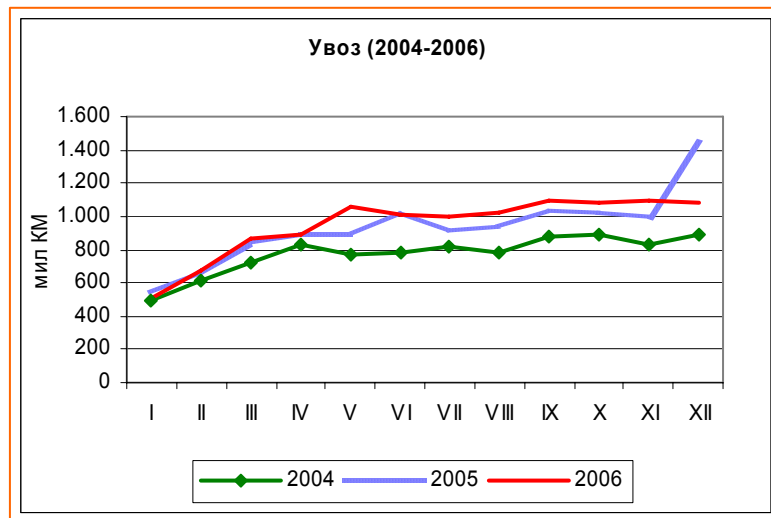
¹⁷ Овај ефекат наравно није заслужан за укупно смањење раста увоза о чему је више био ријечи у прошлом броју Билтена.

Робна размјена у 2006. години

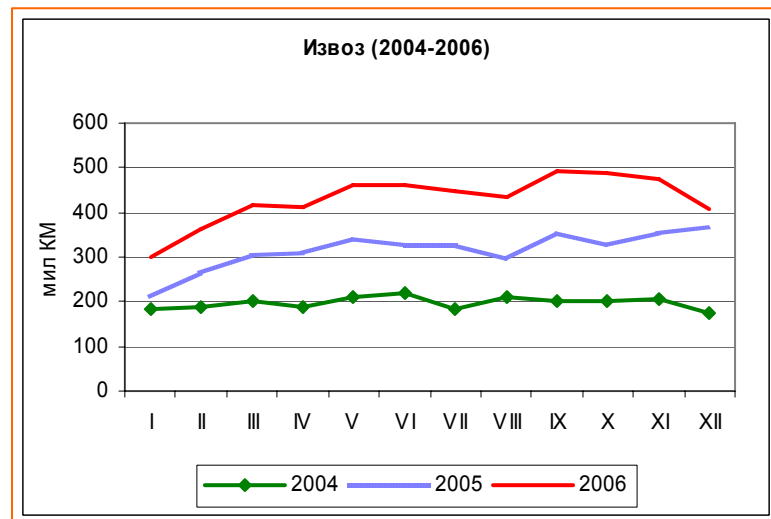
(припремила: мр.сц. Динка Антић)

Непосредно пред увођење ПДВ-а забиљежено је погоршање вањскотрговинске размјене које је резултовало у расту дефицита за 14% у односу на кретања у 2004.г. На лоше резултате у 2005.г. утицао је огроман пораст увоза у децембру 2005.г. и одлагање извоза у одређеном обиму за 2006.г. због стимулативних ефеката ПДВ-а на извоз. Почетак примјене ПДВ-а донио је драстичан пад увоза и раст извоза¹⁸. Касније је увоз полако почео расти, али далеко испод раста у 2005. години. Извоз је биљежио снажан раст, међутим, у посљедњем кварталу дошло је до значајнијег пада.

На годишњој основи пораст увоза износи само 1,88% (Графикон 12.), а извоз је порастао за чак 36,5 % унаточ паду у четвртном кварталу 20006. (Графикон 13.).



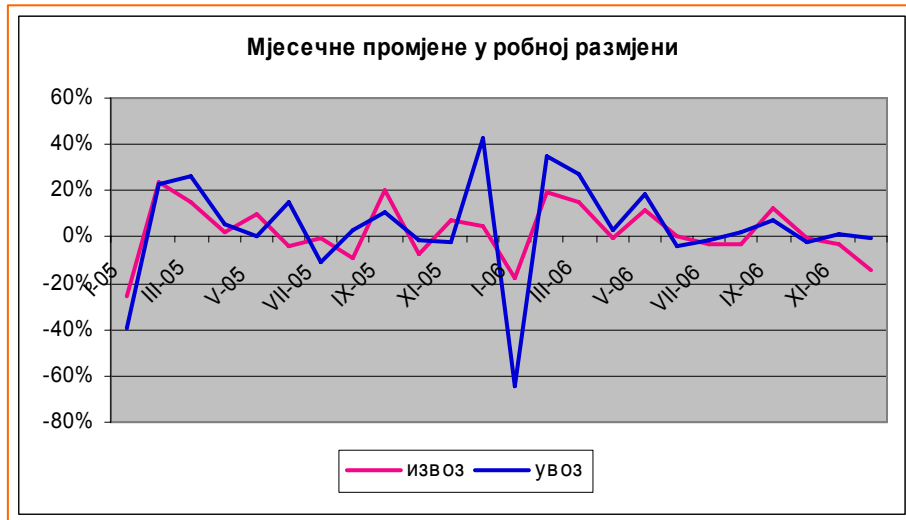
Графикон 12.



Графикон 13.

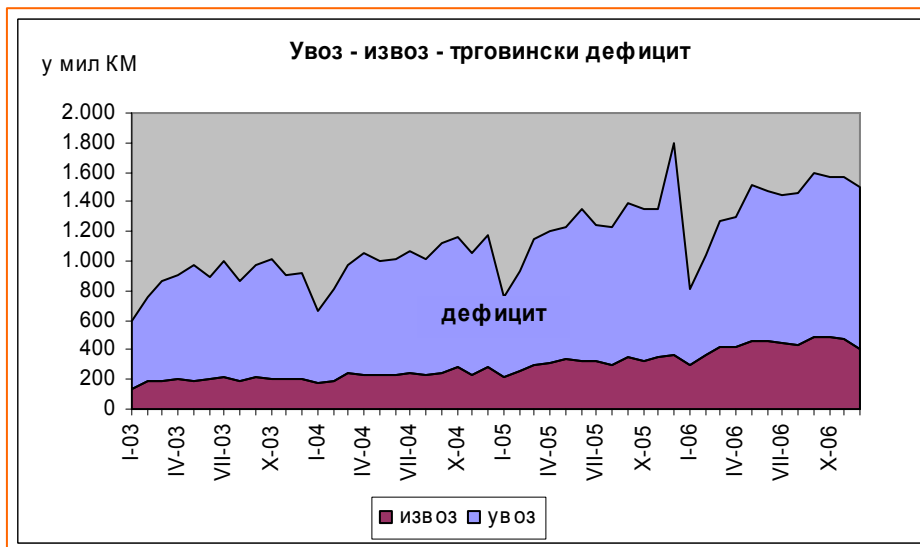
Анализа мјесечних промјена за период 2005-2006 показује „дубину поремећаја“ у робној размјени са иностранством која је изазвана увођењем ПДВ-а, те „смиривање“ увоза током 2006.године и пад извоза у четвртном кварталу.

¹⁸ извор података: Управа за индиректно опорезивање, обрада: Агенција за статистику БиХ, временске серије: Централна банка БиХ



Графикон 14.

Нагли раст извоза и врло спори раст увоза утицало је на пораст покривености увоза извозом, која у 2006.години износи 45,34%, што је за 34% више него у 2005.години. Трговински дефицит је за 15,83% мањи него у 2005.години, а за 4% мањи него у 2004.години.

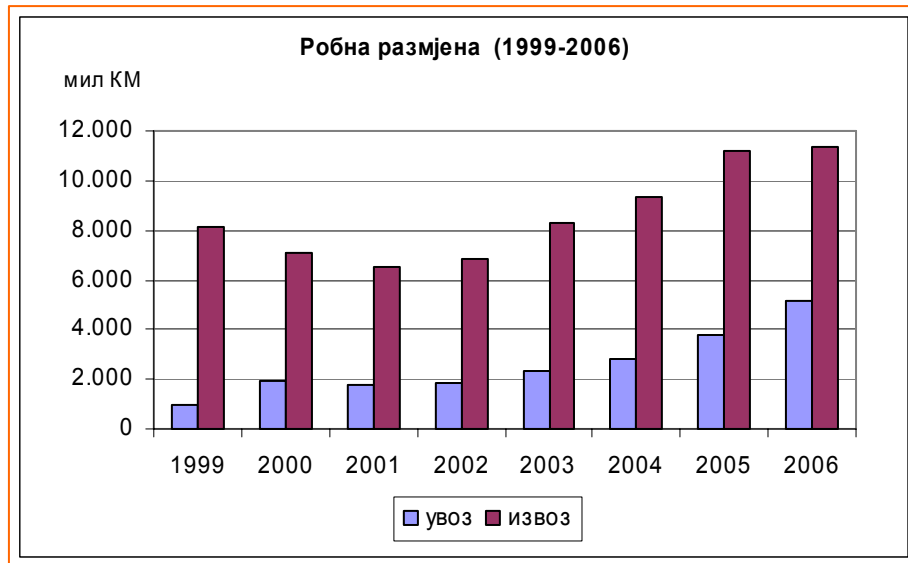


Графикон 15.

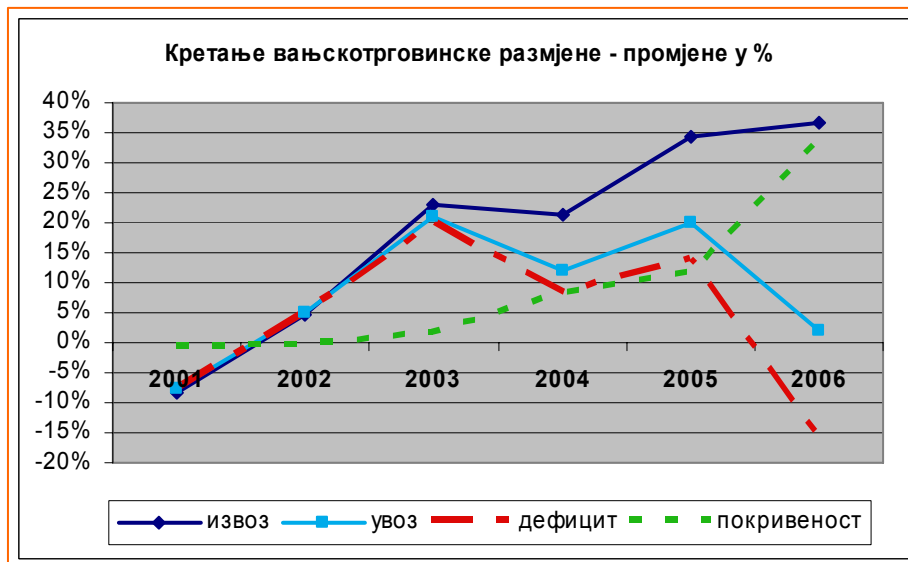
Према расположивој серији података која покрива период 1999 – 2006 евидентно је значајно побољшање робне размјене са иностранством у 2006. години (Графикон 16.), што илуструју и процентуалне промјене, приказане у табели 2. и на Графикону 17.

	2001	2002	2003	2004	2005	2006
извоз	-8.27%	4.52%	23.01%	21.35%	34.22%	36.50%
увоз	-7.74%	4.84%	20.89%	11.86%	20.12%	1.88%
дефицит	-7.53%	4.96%	20.09%	8.19%	14.00%	-15.83%
покривеност	-0.58%	-0.31%	1.75%	8.48%	11.73%	33.98%

Табела 2. Кретање вањскотрговинске размјене



Графикон 16.



Графикон 17.

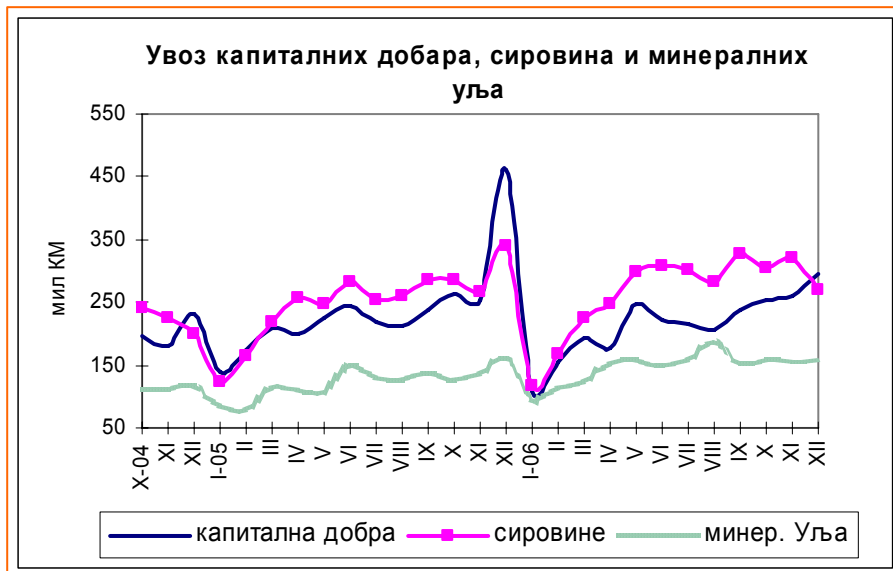
Структура робне размјене¹⁹

Посљедњи квартал 2006.године донио је стабилизацију увоза. Посматрајући главне групе производа, чији увоз смо пратили кроз билтене уназад годину дана, у четвртном кварталу дошло је до мањег пада увоза минералних горива и уља, сировина и материјала, те пића и кафе, као акцизних производа. Насупрот томе, увоз возила је значајно порастао, као и увоз фармацеутских производа и машина и опреме. Посматрајући структуру увоза у периоду 2003-2006 може се примијетити да је структура увоза остала скоро непромијењена, осим благог раста учешћа увоза минералних горива и уља. Међутим, посматрајући кретање увоза по групама у истом периоду може се примијетити да је у 2006.години дошло до наглог раста увоза сирове коже, те значајног раста увоза акцизних производа (нафте и деривата, пића, кафе), а на сругој страни пада увоза хране и прехранбених производа, возила, машине и опреме. (Табела 3.)

	2004	2005	2006
укупан увоз	12%	20%	2%
минерална горива и уља	37%	35%	21%
возила	16%	29%	-12%
машине и опрема	13%	37%	-8%
фармац производи	17%	21%	1%
сировине / репрод. материјал	10%	20%	6%
сирова кожа	19%	29%	63%
храна, прехранбени производи	5%	4%	-8%
пића, кава	7%	-1%	26%
остали производи	5%	9%	-3%

Табела 3.

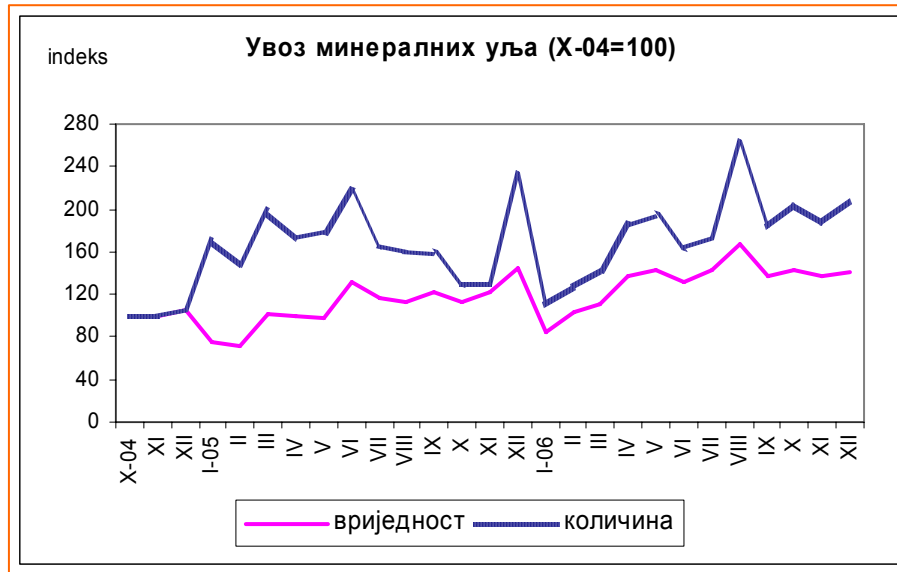
Прелазак на систем опорезивања ПДВ-ом донио је огроман раст увоза капиталних добара и сировина, да би у току 2006. године дошло до стабилизације увоза (Графикон 18.)



Графикон 18.

¹⁹ податке за анализу структуре робне размјене припремио Игор Гавран, Вањскотрговинска комора БиХ
 Бања Лука: Бана Лазаревића, 78 000 Бања Лука, Тел/факс: +387 51 335 350, Е-mail: oma@uino.gov.ba
 Сарајево: Ђоке Мазалића 5, 71 000 Сарајево, Тел:+387 33 279 546, Факс:+387 33 279 625, Web: www.oma.uino.gov.ba

На увоз минералних уља и горива није значајно утицало увођење ПДВ-а (стопа је чак нижа од стопе пореза на промет), али јесте кретање цијена нафте на свјетском тржишту.



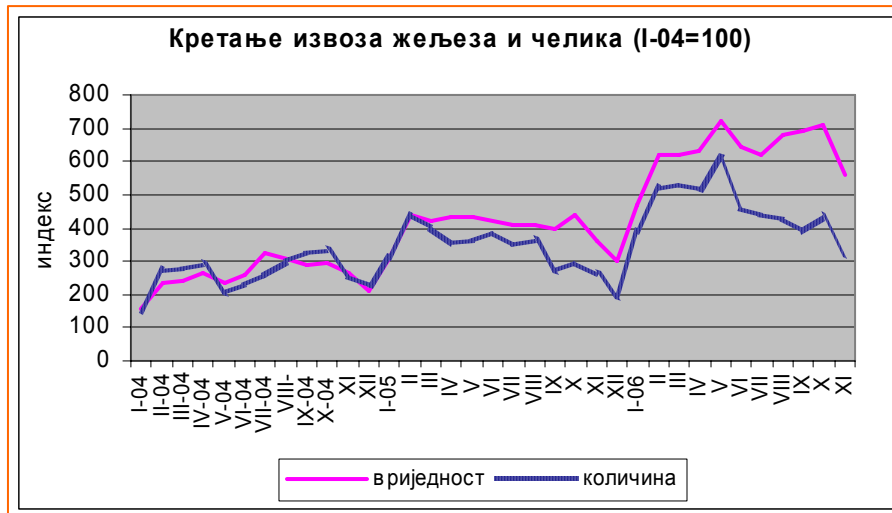
Графикон 19.

У посљедњем кварталу 2006.године значајно је пао извоз кемијских производа, док је од осталих група, које смо пратили у досадашњим билтенима, извоз растао значајније само код машина.

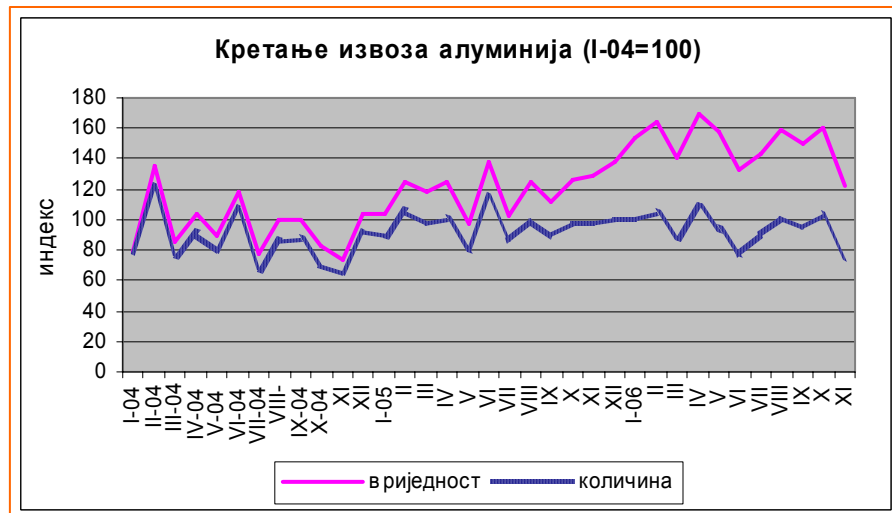
	2004	2005	2006
укупно извоз	22.75%	34.28%	36.65%
енергенти (кокс, електрична енергија)	52.77%	14.83%	25.60%
аноргански кем производи	566.43%	36.62%	15.44%
дрво	10.00%	-12.47%	22.87%
жељезо (гвожђе) и челик	64.29%	57.41%	55.20%
алуминиј и производи од алуминија	20.39%	22.67%	27.48%
машине механичке и електронске	5.90%	168.24%	18.25%
намјештај	-3.49%	13.51%	73.95%
остало	8.43%	34.66%	46.43%

Табела 4.

Посматрајући структуру извоза на годишњем нивоу у периоду 2003-2006 може се уочити да нема неких значајнијих помака у корист неке од групе производа. Поредeћи годишње стопе раста извоза у истом периоду може се уочити висока стопа раста извоза намјештаја, те стабилна-висока стопа раста жељеза и челика и раст извоза алуминија и производа од алуминија (Графикони 20 и 21). Из графика се може сагледати утицај промјена цијена алуминија, жељеза и челика на свјетском тржишту на висину извоза. Вриједности извоза жељеза и челика брже расте од извезених количина, што говори о расту цијена на свјетском тржишту, а с друге стране о ограниченим капацитетима у земљи или о немогућности пласмана већих количина на свјетском тржишту.



Графикон 20.



Графикон 21.

2006.година је била година великих очекивања кад је у питању утицај ПДВ-а на робну размјену. Из праксе других земаља познати су дестимулативни ефекти ПДВ-а на увоз и стимулативни ефекти на извоз. Осим тога, познате су и увозно/извозне преваре у систему ПДВ-а. Након бурних осцилација увоза дошло је до његове стабилизације, тако да је 2006.г. завршена врло успјешно, са врло малом стопом раста увоза²⁰. Ефекти раста извоза су се „истопили“ крајем године, те је стопа раста, иако врло висока, ипак незнатно виша од стопе раста извоза у 2005.години. Укидањем суспензије на поврат ПДВ-а обвезницима који нису претежни извозници отвориће пут ка још већим преварама код извоза. Оно што је забрињавајуће да извоз БиХ почива на само неколико кључних производа, и то примарне производње, што ствара високу овисност и осјетљивост трговинског биланса, а тиме и платног биланса, о кретању цијена на свјетском тржишту.

²⁰ о ефектима увођења ПДВ-а на увоз више у посебним прилозима у билтенима 17, 18 и наредним бројевима

Консолидовани извјештаји

(припремила Александра Регоје, макроекономиста у Одјељењу)

Напомена за табелу 5

1. Консолидовани извјештај укључује:
 - приходе и расходе буџета БиХ
 - приходе и расходе буџета Брчко Дистрикта
 - приходе и расходе буџета РС
 - приходе и расходе буџета ФБиХ
 - приходе и расходе буџета кантона
2. У извјештај није укључена амортизација вањског дуга
3. Процијењени су подаци за XI мјесец Босанско-подрињског кантона

Напомена за табелу 6

1. Консолидовани извјештај укључује:
 - приходе и расходе буџета ФБиХ
 - приходе и расходе буџета кантона ФБиХ
 - приходе и расходе буџета општина ФБиХ .
2. У Извјештај није укључена амортизација вањског дуга.
3. Процијењени су недостајући подаци и то: Општине Дрвар за све мјесеце, те општина Босанско Грахово, Равно, Илијаш, Широки Бријег и Тешањ за 10.мјесец.

Напомене за табеле 7,8 и 9

1. Консолидовани извјештај укључује:
 - Приходе и расходе буџета кантона
 - Приходе и расходе буџета припадајућих општина
2. Расходовна ставка кантоналних буџета „Грантови другим нивоима власти“ и „Капитални грантови другим нивоима власти“ нетирана је са приходовним ставкама општина „Грантови од осталих нивоа власти“ и „Капиталне потпоре од осталих нивоа власти“;

У случајевима када је износ грантова другим нивоима власти на расходовној страни кантона мањи од примљених грантова на ставкама општина, а обзиром да **расходовна ставка „Грантови појединцима“ у себи садржи и грантове усмјерене кроз општинске буџете**, Одјељење је поступило на сљедећи начин:

 - Преостала разлика на ставкама општина „Грантови од осталих нивоа власти“ и „Капиталне потпоре од осталих нивоа власти“ нетирана је са расходовном ставком кантоналног буџета „Грантови појединцима“.

*Нето позајмљивање=Позајмљивање -примљене отплате датих зајмова
 **Нето финансирање = Примљени кредити - отплате кредита

Обавијест

Консолидовани мјесечни извјештај за фискалне операције јединственог рачуна и ентитета за мјесец децембар, због кашњења у достави података, биће накнадно објављен на интернет страници Одјељења www.oma.uino.gov.ba о чему ћете бити благовремено информирани.

Општа влада + кантони, I – XI 2006. године

		I	II	III	IV	V	VI	VII	VIII	IX	X	XI	Q1	Q2	Q3	Q4	Укупно
1	Приходи (11+12+13+14)	212.964.842	205.878.855	488.185.667	376.872.701	415.994.715	376.706.644	479.064.278	410.778.874	416.034.076	410.317.241	408.650.553	907.029.364	1.169.574.060	1.305.877.228	818.967.794	4.201.448.446
11	Приходи од пореза	182.524.071	167.751.836	433.762.030	323.497.428	373.997.175	337.367.067	325.456.631	361.293.267	365.366.160	363.818.854	355.835.615	784.037.937	1.034.861.670	1.052.116.058	719.654.469	3.590.670.134
	Порези на добит појединаца и предузећа	10.940.796	15.500.760	26.893.094	9.076.426	8.600.487	10.449.113	11.683.328	10.641.000	12.105.019	10.118.589	13.768.013	53.334.650	28.126.026	34.429.347	23.886.602	139.776.625
	Доприноси за социјалну заштиту (Брчко)	1.159.755	1.159.755	1.159.755	1.451.012	1.434.132	1.509.170	1.557.544	1.422.516	1.450.109	1.672.942	1.577.398	3.479.264	4.394.314	4.430.169	3.250.339	15.554.086
	Порези на плате и радну снагу	17.877.001	19.200.887	21.350.495	22.794.700	23.857.786	22.516.033	22.720.088	23.232.184	35.596.361	26.073.900	24.843.686	58.428.382	69.168.519	81.548.633	50.917.586	260.063.120
	Порез на имовину	1.950.681	3.129.385	2.473.694	2.377.044	2.082.013	2.264.665	2.679.360	1.947.178	2.709.144	2.162.412	2.436.611	7.553.761	6.723.722	7.335.682	4.599.023	26.212.187
	Домаћи порези на добра и услуге (по прописима до 31.12.2005)	68.909.159	32.715.681	17.574.639	11.647.680	10.720.410	12.888.234	7.909.381	6.592.640	9.738.364	5.773.756	6.765.300	119.199.480	35.256.324	24.240.385	12.539.056	191.235.244
	Трансфери са Јединственог рачуна	81.092.024	95.163.917	361.878.368	274.964.391	325.912.436	286.495.093	277.729.004	315.984.755	302.914.238	316.970.787	305.472.369	538.134.309	887.371.921	896.627.997	622.443.156	2.944.577.383
	Остали порези	594.654	881.452	2.431.985	1.186.175	1.389.912	1.244.758	1.177.925	1.472.994	852.925	1.046.469	972.239	3.908.091	3.820.845	3.503.844	2.018.708	13.251.489
12	Непорезни приходи	29.425.628	36.730.843	53.783.416	52.913.454	41.486.076	38.783.386	142.640.676	49.058.667	50.193.576	45.792.742	52.097.800	119.939.887	133.182.916	241.892.919	97.890.542	592.906.263
	од чега: Приходи од дивиденди и удјела у профиту у јавним пред. и фин.инст	441.329	4.192	22.201	19.186	18.056	9.753	8.023.971	10.401.629	6.160.678	7.563.772	14.101.133	467.722	46.995	24.586.278	21.664.905	46.765.900
	од чега: Приходи од давања права на експл. прир.ресурса, патената и ауторских права	134.733	419.578	54.302	70.207	86.609	60.702	329.233	123.900	352.097	334.495	231.160	608.613	217.518	805.230	565.655	2.197.016
13	Текуће потпоре (Грантови)	893.842	1.349.206	624.812	367.212	417.556	443.510	10.953.078	392.954	409.391	653.088	674.363	2.867.860	1.228.279	11.755.423	1.327.450	17.179.012
14	Остали приходи	121.302	46.970	15.409	94.607	93.907	112.681	13.893	33.986	64.949	52.557	42.776	183.681	301.195	112.828	95.333	693.036
2	Расходи (21+22+23)	206.153.494	216.674.260	263.267.742	308.529.641	339.127.953	334.382.500	314.904.469	313.886.349	405.939.542	346.382.788	334.749.839	686.095.497	982.040.094	1.034.730.361	681.132.627	3.383.998.579
21	Текући издаци	206.324.131	214.229.279	265.368.157	311.594.379	338.026.250	335.711.382	315.031.036	303.827.484	356.328.774	346.619.924	333.847.099	685.921.567	985.332.011	975.187.294	680.467.023	3.326.907.895
	Плате и накнаде	116.768.662	127.743.444	135.295.157	136.390.017	138.340.426	156.558.980	139.295.543	139.247.927	131.460.515	156.510.897	135.401.322	379.807.263	431.289.423	410.003.985	291.912.219	1.513.012.889
	од чега: Бруто плате	101.803.039	109.737.210	115.880.126	117.662.633	117.647.879	125.153.044	106.352.954	115.415.010	111.394.398	128.669.601	106.685.336	327.420.374	360.463.557	333.162.362	235.354.937	1.256.401.229
	од чега: Накнаде	14.965.624	18.006.234	19.415.031	18.727.384	20.692.547	31.405.936	32.942.589	23.832.916	20.066.117	27.841.296	28.715.986	52.386.889	70.825.866	76.841.623	56.557.282	256.611.660
	Доприноси послодавца и остали доприноси	5.583.842	6.440.281	6.673.122	6.842.300	6.876.431	7.861.675	7.619.561	7.146.557	7.949.039	8.556.616	7.928.026	18.697.245	21.580.406	22.715.157	16.484.642	79.477.450
	Издаци за материјал и услуге	20.854.594	29.510.529	29.855.879	32.652.244	33.716.560	34.710.834	31.115.257	32.741.193	42.690.266	39.049.063	45.677.141	80.221.002	101.079.638	106.546.715	84.726.204	372.573.560
	Текући грантови	62.479.537	48.635.620	88.192.288	132.154.608	152.995.336	129.566.281	128.989.035	115.317.048	156.335.998	125.528.767	137.049.943	199.307.445	414.716.226	400.642.080	262.578.710	1.277.244.461
	од чега: Грантови другим нивоима владе	6.308.215	8.036.002	6.379.896	39.609.983	29.246.547	24.963.918	22.030.992	14.635.278	35.527.258	28.180.807	30.101.475	20.724.113	93.820.448	72.193.528	58.282.282	245.020.371
	од чега: Грантови појединцима	43.559.344	13.956.853	59.481.280	50.635.431	81.312.649	69.786.815	56.979.691	61.460.790	68.101.695	63.185.352	69.394.177	116.997.477	201.734.895	186.542.175	132.579.529	637.854.076
	од чега: Грантови непрофитним организацијама	3.228.182	13.400.386	11.472.824	13.563.565	14.940.028	15.373.101	16.980.089	13.813.589	15.230.597	13.373.893	18.079.908	28.101.392	43.876.694	46.024.276	31.453.800	149.456.162
	од чега: Субвенције јавним предузећима	8.678.085	13.030.958	10.961.074	22.692.299	23.783.056	16.986.161	26.887.266	23.286.926	32.893.725	18.505.174	17.099.788	32.670.116	63.461.516	83.067.916	35.604.961	214.804.510
	Капитални грантови	238.233	1.026.722	4.323.850	3.195.109	5.284.536	5.898.672	7.237.276	7.255.894	17.128.889	15.697.654	6.818.688	5.588.805	14.378.317	31.622.058	22.516.342	74.105.521
	од чега: Капитални грантови другим нивоима владе	0	0	105.683	1.184.332	247.933	1.295.483	1.176.584	271.137	3.298.054	1.947.597	815.137	105.683	2.727.748	4.745.775	2.762.733	10.341.938
	Издаци за камате и остале накнаде	156.330	509.310	601.192	-248.020	123.179	473.774	182.515	1.439.036	318.019	458.679	109.477	1.266.831	348.932	1.939.570	568.156	4.123.489
	Дознаке нижим потрошачким јединицама	242.932	363.373	426.670	608.121	689.783	641.166	591.849	679.830	446.049	818.249	862.502	1.032.975	1.939.070	1.717.728	1.680.751	6.370.524
22	Нето позајмљивање*	-913.376	266.529	-3.823.423	-5.719.059	-1.095.299	-3.098.301	-939.467	9.286.646	-1.455.424	-1.434.390	-2.146.775	-4.470.270	-9.912.659	6.891.755	-3.581.165	-11.072.339
23	Остали расходи	742.739	2.178.453	1.723.008	2.654.321	2.197.001	1.769.419	812.900	772.220	51.066.192	1.197.254	3.049.514	4.644.200	6.620.742	52.651.313	4.246.768	68.163.023
3	Нето набавка нефинансијских средстава	-20.678.172	1.386.487	2.511.061	2.880.085	4.212.635	11.231.065	32.198.146	18.074.252	17.784.839	15.299.872	19.221.432	-16.780.625	18.323.785	68.057.237	34.521.304	104.121.700
4	Владин суфицит/дефицит (1-2-3)	27.489.521	-12.181.892	222.406.864	65.462.975	72.654.127	31.093.079	131.961.662	78.818.273	-7.690.305	48.634.581	54.679.282	237.714.493	169.210.181	203.089.630	103.313.863	713.328.167
	од чега: БИХ	6.669.833	6.498.930	7.725.848	44.090.966	13.864.723	4.634.885	11.365.391	9.172.739	11.431.810	3.636.648	10.429.262	20.894.611	62.590.574	31.969.940	14.065.910	129.521.035
	консолидована ФБиХ	-14.223.739	-59.203.928	173.106.389	20.265.969	49.505.875	23.341.239	107.353.692	33.672.877	18.662.225	23.538.150	14.701.896	99.678.722	93.113.083	159.688.794	38.240.046	390.720.645
	РС	33.978.119	34.645.207	35.142.440	-2.201.609	4.644.616	546.075	13.763.426	37.237.017	-37.028.486	21.261.195	30.967.605	103.765.766	2.989.082	13.971.957	52.228.800	172.955.605
	Брчко	1.065.308	5.877.899	6.432.186	3.307.649	4.638.913	2.570.879	-520.847	-1.264.360	-755.854	198.588	-1.419.482	13.375.393	10.517.442	-2.541.061	-1.220.894	20.130.881
5	Нето финансирање**	-34.802	19.073.571	-667.675	-1.410.605	-1.318.599	-1.297.275	-1.695.195	-5.271.648	-37.472.019	-259.460	-1.403.631	18.371.094	-4.026.479	-44.438.862	-1.663.092	-31.757.338

Табела 5. Мјесечни консолидовани извјештај

Бања Лука: Бана Лазаревића, 78 000 Бања Лука, Тел/факс: +387 51 335 350, Е-mail: oma@uino.gov.ba
 Сарајево: Ђоке Мазалића 5, 71 000 Сарајево, Тел:+387 33 279 546, Факс:+387 33 279 625, Web: www.oma.uino.gov.ba

ФБиХ, I – X 2006. године

		I	II	III	IV	V	VI	VII	VIII	IX	X	Q1	Q2	Q3	Q4	Укупно
1	Приходи (11+12+13+14)	126.593.841	94.421.913	363.917.766	235.144.348	303.193.498	260.774.686	348.385.702	275.932.537	291.112.605	284.099.817	584.933.519	799.112.532	915.430.843	284.099.817	2.583.576.711
11	Приходи од пореза	101.922.961	59.784.247	316.127.050	205.537.706	267.387.505	222.301.773	218.191.115	240.240.353	243.136.540	245.046.101	477.834.258	695.226.983	701.568.008	245.046.101	2.119.675.350
	Порези на добит појединаца и предузећа	10.845.363	13.195.094	14.471.787	7.529.944	7.274.868	9.299.426	10.463.097	8.881.457	11.274.334	9.215.220	38.512.244	24.104.238	30.618.888	9.215.220	102.450.590
	Порези на плате и радну снагу	12.538.656	12.566.859	14.035.620	16.324.518	15.488.990	15.337.338	15.074.415	15.500.968	18.795.258	18.172.998	39.141.135	47.150.846	49.370.641	18.172.998	153.835.620
	Порез на имовину	5.483.405	5.525.746	5.230.167	4.441.842	4.850.602	4.851.930	5.179.200	5.300.953	5.242.897	5.668.349	16.239.318	14.144.373	15.723.049	5.668.349	51.775.089
	Порези на робу и услуге по прописима до 31.12.2005.	57.495.864	27.326.203	14.641.753	10.764.707	10.689.709	13.265.814	6.777.834	6.032.955	10.305.141	5.867.226	99.463.820	34.720.229	23.115.930	5.867.226	163.167.205
	Трансфери са Јединственог рачуна	14.602.119	49.906	264.394.732	164.817.810	227.999.332	178.442.798	179.343.050	203.246.555	196.087.415	204.867.796	279.046.757	571.259.940	578.677.021	204.867.796	1.633.851.514
	Остали порези	957.553	1.120.439	3.352.991	1.658.886	1.084.004	1.104.468	1.353.519	1.277.466	1.431.494	1.254.512	5.430.983	3.847.358	4.062.478	1.254.512	14.595.332
12	Непорезни приходи	24.359.153	33.419.650	47.360.347	29.516.862	35.218.928	37.618.918	129.347.192	35.093.311	47.418.243	37.920.959	105.139.150	102.354.707	211.858.746	37.920.959	457.273.563
13	Грантови	284.195	1.019.589	352.193	44.056	502.029	677.379	761.376	81.967	240.228	434.384	1.655.977	1.223.464	1.083.571	434.384	4.397.395
14	Остали приходи	27.532	198.426	78.176	45.724	85.037	176.617	86.018	516.906	317.595	698.373	304.135	307.378	920.518	698.373	2.230.403
2	Расходи (21+22)	132.043.677	146.386.690	181.381.843	201.085.015	235.768.759	227.815.615	204.626.742	219.915.917	252.085.682	231.929.123	459.812.210	664.669.388	676.628.341	231.929.123	2.033.039.063
21	Текући издаци	132.115.507	146.418.872	184.624.512	201.615.507	235.986.687	230.334.281	204.835.280	210.726.907	249.957.287	230.562.063	463.158.892	667.936.474	665.519.474	230.562.063	2.027.176.902
	Плате и накнаде	62.067.683	74.352.267	78.590.596	79.973.594	81.127.552	96.892.287	71.889.665	84.784.265	85.033.382	88.104.125	215.010.546	257.993.433	241.707.312	88.104.125	802.815.416
	од чега: Бруто плате	51.819.520	60.904.462	63.181.948	65.304.230	64.836.970	73.511.245	55.235.757	65.027.574	69.107.058	68.305.158	175.905.931	203.652.444	189.370.389	68.305.158	637.233.922
	од чега: Накнаде	10.248.163	13.447.804	15.408.648	14.669.364	16.290.583	23.381.043	16.653.908	19.756.691	15.926.324	19.798.967	39.104.615	54.340.989	52.336.923	19.798.967	165.581.494
	Доприноси послодавца и остали доприноси	6.194.123	7.224.751	7.579.543	7.736.923	7.711.792	8.840.556	6.612.155	7.761.136	8.309.845	8.759.212	20.998.417	24.289.271	22.683.136	8.759.212	76.730.036
	Издаци за материјал и услуге	13.065.965	21.932.914	23.744.247	21.328.188	23.776.015	26.064.809	19.595.313	19.816.722	24.281.790	25.884.173	58.743.126	71.169.012	63.693.825	25.884.173	219.490.135
	Грантови	49.742.225	40.976.068	72.264.568	90.467.657	121.650.372	94.921.360	104.206.519	94.262.424	128.866.909	105.280.233	162.982.861	307.039.388	327.335.852	105.280.233	902.638.334
	од чега: Грантови другим нивоима владе	3.427.849	4.399.985	3.956.451	5.009.761	4.952.229	6.782.532	5.454.404	6.606.935	9.910.123	8.998.609	11.784.284	16.744.522	21.971.462	8.998.609	59.498.877
	Издаци за камате и остале накнаде	348.705	741.148	722.841	53.689	429.424	728.599	387.843	2.140.809	338.415	685.622	1.812.694	1.211.711	2.867.067	685.622	6.577.094
	Дознаке нижим потрошачким јединицама	696.806	1.191.725	1.722.718	2.055.457	1.291.532	2.886.671	2.143.784	1.961.550	3.126.948	1.848.698	3.611.248	6.233.659	7.232.281	1.848.698	18.925.887
22	Нето позајмљивање*	-71.830	-32.182	-3.242.669	-530.492	-217.928	-2.518.667	-208.538	9.189.011	2.128.395	1.367.061	-3.346.681	-3.267.086	11.108.868	1.367.061	5.862.161
3	Нето набавка нефинансијских средстава	1.926.282	551.070	4.977.531	4.007.344	5.627.989	12.374.660	30.649.110	15.951.865	18.141.051	17.936.311	7.454.884	22.009.992	64.742.025	17.936.311	112.143.212
4	Владин сулфицит/дефицит (1-2-3)	-7.376.119	-52.515.847	177.558.391	30.051.989	61.796.750	20.584.412	113.109.850	40.064.755	20.885.872	34.234.383	117.666.425	112.433.151	174.060.477	34.234.383	438.394.436
5	Нето финансирање**	-15.616	12.364.466	-614.350	-1.688.656	-661.623	-1.387.566	-557.670	-1.128.055	-10.200.491	-453.739	11.734.499	-3.737.845	-11.886.217	-453.739	-4.343.301

Табела 6. Мјесечни консолидовани извјештај

Посавски кантон, I – XI 2006. године

		I	II	III	IV	V	VI	VII	VIII	IX	X	XI	Q1	Q2	Q3	Q4	Укупно
1	Приходи (11+12+13+14)	1.815.419	1.922.605	4.995.728	1.338.724	4.361.437	3.315.269	3.643.875	3.715.710	4.429.932	3.474.972	3.581.229	8.733.752	9.015.429	11.789.517	7.056.202	36.594.900
11	Приходи од пореза	1.496.091	985.299	4.343.963	762.092	3.539.911	2.619.569	2.699.054	2.861.151	2.811.904	2.830.875	2.915.720	6.825.353	6.921.572	8.372.109	5.746.595	27.865.631
	Порези на добит појединаца и предузећа	36.023	107.810	126.959	46.250	36.851	44.035	61.758	60.302	36.796	56.098	57.479	270.792	127.137	158.855	113.577	670.361
	Порези на плате и радну снагу	186.113	139.599	150.909	249.901	178.946	176.232	191.198	190.508	167.262	207.377	208.739	476.621	605.080	548.969	416.116	2.046.786
	Порез на имовину	27.089	21.356	16.931	23.003	20.221	71.361	13.959	47.164	19.998	87.953	156.975	65.375	114.586	81.120	244.928	506.010
	Домаћи порези на добра и услуге (по прописима до 31.12.2005)	1.003.873	670.862	116.576	137.037	31.007	212.882	134.712	45.151	137.685	50.738	262.032	1.791.310	380.926	317.548	312.771	2.802.554
	Приходи од индиректних пореза	216.366	13.509	3.863.738	280.084	3.249.118	2.101.970	2.272.557	2.434.976	2.312.288	2.369.664	2.156.890	4.093.613	5.631.172	7.019.821	4.526.555	21.271.160
	Остали порези	26.627	32.164	68.851	25.817	23.768	13.088	24.871	83.050	137.876	59.045	73.605	127.642	62.672	245.796	132.649	568.759
12	Непорезни приходи	285.113	438.896	470.099	394.965	458.193	423.033	457.327	604.558	501.528	462.315	478.727	1.194.108	1.276.190	1.563.413	941.043	4.974.754
13	Грантови	34.215	498.410	181.667	181.667	363.333	272.667	487.494	250.000	1.070.000	179.782	179.782	714.291	817.667	1.807.494	359.564	3.699.015
	од чега: Грантови од осталих нивоа власти	0	185.667	181.667	181.667	363.333	231.667	360.367	250.000	1.070.000	22.000	22.000	367.333	776.667	1.680.367	44.000	2.868.367
14	Остали приходи	0	0	0	0	0	0	0	0	46.500	2.000	7.000	0	0	46.500	9.000	55.500
2	Расходи (21+22)	1.930.774	2.081.600	2.595.200	2.425.715	2.548.258	2.847.023	2.585.719	2.365.646	3.113.109	3.504.889	3.455.671	6.607.574	7.820.996	8.064.474	6.960.559	29.453.603
21	Текући издаци	1.930.321	2.084.005	2.595.200	2.427.032	2.549.575	2.847.023	2.588.736	2.366.646	3.134.109	3.506.539	3.456.221	6.609.526	7.823.630	8.089.491	6.962.759	29.485.406
	Плате и накнаде	1.212.293	1.240.960	1.297.876	1.269.115	1.318.214	1.335.639	1.394.749	1.145.443	1.342.365	1.354.769	1.401.096	3.751.129	3.922.968	3.882.557	2.755.866	14.312.519
	од чега: Бруто плате	986.429	1.006.704	1.024.321	1.025.275	1.054.303	1.021.455	986.198	947.952	1.090.117	1.029.918	1.060.582	3.017.454	3.101.033	3.024.267	2.090.500	11.233.255
	од чега: Накнаде	225.863	234.256	273.555	243.840	263.911	314.184	408.551	197.491	252.248	324.851	340.515	733.674	821.935	858.290	665.366	3.079.264
	Доприноси послодавца и остали доприноси	119.786	122.838	124.306	128.140	130.002	129.965	127.625	115.485	136.112	128.201	138.057	366.931	388.108	379.222	266.258	1.400.518
	Издаци за материјал и услуге	425.160	508.676	623.004	394.706	498.898	709.289	401.820	304.072	598.984	638.441	626.877	1.556.840	1.602.892	1.304.876	1.265.318	5.729.926
	Грантови	170.377	209.064	547.555	632.593	600.059	672.124	654.251	801.646	1.056.648	1.385.127	1.290.191	926.996	1.904.775	2.512.545	2.675.317	8.019.634
	од чега: Грантови другим нивоима владе	12.691	18.279	138.385	269.491	142.962	171.002	246.095	143.178	92.289	508.320	232.964	169.354	583.455	481.562	741.284	1.975.654
	Издаци за камате и остале накнаде	2.704	2.467	2.459	2.478	2.403	6	10.291	0	0	0	0	7.630	4.887	10.291	0	22.808
22	Нето позајмљивање*	454	-2.405	0	-1.317	-1.317	0	-3.017	-1.000	-21.000	-1.650	-550	-1.952	-2.634	-25.017	-2.200	-31.803
3	Нето набавка нефинансијских средстава	260.469	12.233	28.995	35.198	155.785	104.534	73.548	143.954	896.063	1.030.004	1.163.958	301.698	295.517	1.113.565	2.193.962	3.904.741
4	Владин сулфицит/дефицит (1-2-3)	-375.824	-171.228	2.371.533	-1.122.189	1.657.393	363.712	984.608	1.206.109	420.761	-1.059.920	-1.038.399	1.824.481	898.916	2.611.479	-2.098.319	3.236.556
5	Нето финансирање**	-3.943	-3.943	0	0	0	0	0	0	-20.000	0	0	-7.886	0	-20.000	0	-27.886

Табела 7. Мјесечни консолидовани извјештај

Унско-сански кантон, I – XI 2006. године

		I	II	III	IV	V	VI	VII	VIII	IX	X	XI	Q1	Q2	Q3	Q4	Укупно
1	Приходи (11+12+13+14)	9.943.058	6.614.969	5.819.896	27.483.639	23.114.597	16.541.338	18.122.192	18.806.817	18.203.968	18.888.596	17.937.048	22.377.922	67.139.575	55.132.977	36.825.644	181.476.118
11	Приходи од пореза	8.153.476	4.295.132	3.610.304	25.070.832	20.780.844	13.806.907	14.664.861	15.734.300	14.387.414	15.684.099	15.440.029	16.058.912	59.658.583	44.786.575	31.124.129	151.628.198
	Порези на добит појединаца и предузећа	194.395	277.479	378.266	295.324	338.648	397.419	395.215	423.189	217.198	237.949	413.226	850.140	1.031.391	1.035.602	651.174	3.568.308
	Порези на плате и радну снагу	838.766	731.543	828.907	1.428.784	1.042.911	1.014.857	1.110.930	1.100.037	1.091.311	1.571.952	1.291.000	2.399.217	3.486.552	3.302.279	2.862.952	12.050.999
	Порез на имовину	265.696	279.249	254.411	256.533	287.149	197.848	436.806	410.515	257.690	332.278	460.719	799.356	741.530	1.105.011	792.997	3.438.894
	Домаћи порези на добра и услуге (по прописима до 31.12.2005)	5.544.602	2.971.373	1.182.769	1.058.126	1.140.903	728.065	736.689	792.517	565.485	549.151	518.160	9.698.744	2.927.094	2.094.691	1.067.311	15.787.840
	Приходи од индиректних пореза	1.201.978	191	928.521	21.959.410	17.921.948	11.424.428	11.930.829	12.955.847	12.205.776	12.943.043	12.705.622	2.130.689	51.305.786	37.092.452	25.648.664	116.177.592
	Остали порези	108.038	35.298	37.429	72.656	49.286	44.289	54.392	52.195	49.953	49.726	51.303	180.765	166.231	156.540	101.030	604.565
12	Непорезни приходи	1.776.576	2.284.982	2.179.705	2.412.808	2.325.356	2.604.795	2.966.352	2.037.336	3.620.864	3.150.187	2.215.720	6.241.263	7.342.958	8.624.552	5.365.906	27.574.679
13	Грантови	13.006	34.855	29.887	0	8.398	129.635	490.980	1.035.181	165.690	54.310	159.868	77.748	138.033	1.691.851	214.178	2.121.809
	од чега: Грантови од осталих нивоа власти	0	0	0	0	0	0	0	1.000.000	130.000	0	11.000	0	0	1.130.000	11.000	1.141.000
14	Остали приходи	0	0	0	0	0	0	0	0	30.000	0	121.431	0	0	30.000	121.431	151.431
2	Расходи (21+22)	11.067.542	12.060.641	12.760.715	11.028.983	12.948.570	12.545.136	11.495.638	14.080.698	13.995.242	13.228.347	14.631.923	35.888.898	36.522.689	39.571.577	27.860.269	139.843.434
21	Текући издаци	11.021.260	11.984.005	12.776.715	11.096.641	12.962.646	12.600.514	11.502.473	13.990.698	14.694.594	13.228.347	14.632.360	35.781.980	36.659.801	40.187.764	27.860.706	140.490.252
	Плате и накнаде	6.663.563	7.274.333	8.225.551	6.886.844	7.192.421	8.217.747	6.477.219	8.842.348	7.620.554	7.311.282	8.039.692	22.163.448	22.297.012	22.940.120	15.350.974	82.751.554
	од чега: Бруто плате	5.723.924	6.132.330	6.903.055	5.908.645	5.936.637	6.632.812	5.589.664	6.058.357	6.629.116	5.846.982	6.471.032	18.759.308	18.478.094	18.277.138	12.318.013	67.832.553
	од чега: Накнаде	939.640	1.142.003	1.322.496	978.199	1.255.784	1.584.936	887.555	2.783.990	991.438	1.464.300	1.568.660	3.404.139	3.818.918	4.662.983	3.032.961	14.919.001
	Доприноси послодавца и остали доприноси	688.021	727.091	815.298	707.630	707.416	790.499	658.653	728.403	795.617	693.124	769.232	2.230.411	2.205.545	2.182.672	1.462.356	8.080.984
	Издаци за материјал и услуге	1.262.933	1.902.563	1.408.646	1.077.344	2.606.990	1.358.821	1.513.277	1.426.354	1.577.074	1.726.158	1.995.745	4.574.143	5.043.155	4.516.705	3.721.903	17.855.906
	Грантови	2.314.694	1.883.477	1.998.275	2.253.017	2.357.415	2.065.162	2.683.035	2.753.057	4.038.668	3.333.106	3.513.314	6.196.446	6.675.594	9.474.760	6.846.420	29.193.220
	од чега: Грантови другим нивоима владе	150.755	301.733	140.034	492.774	422.415	287.541	402.269	228.022	997.307	391.141	194.122	592.522	1.202.729	1.627.598	585.262	4.008.112
	Издаци за камате и остале накнаде	16.451	59.036	23.615	100.691	22.362	80.105	102.280	87.261	-10.832	50.073	138.541	99.102	203.158	178.708	188.613	669.581
	Дознаке нижим потрошачким јединицама	75.599	137.504	305.330	71.114	76.043	88.180	68.009	153.276	673.513	114.604	175.837	518.432	235.337	894.798	290.441	1.939.007
22	Нето позајмљивање*	46.282	76.636	-16.000	-67.658	-14.076	-55.378	-6.835	90.000	-699.352	0	-437	106.918	-137.112	-616.187	-437	-646.818
3	Нето набавка нефинансијских средстава	120.578	127.766	118.333	228.656	347.798	640.663	460.742	601.596	1.471.531	1.122.154	2.836.846	366.677	1.217.117	2.533.869	3.959.000	8.076.664
4	Владин сулфицит/дефицит (1-2-3)	-1.245.063	-5.573.439	-7.059.152	16.226.000	9.818.229	3.355.539	6.165.812	4.124.523	2.737.196	4.538.095	468.279	-13.877.653	29.399.768	13.027.531	5.006.374	33.556.020
5	Нето финансирање**	110.685	-69.164	-11.283	-103.727	-47.017	-40.837	-59.866	-286.768	-68.697	-29.322	-28.992	30.238	-191.581	-415.331	-58.314	-634.988

Табела 8. Мјесечни консолидовани извјештај

Зеничко-добојски кантон, I – IX 2006. године

		I	II	III	IV	V	VI	VII	VIII	IX	Q1	Q2	Q3	Укупно
1	Приходи (11+12+13)	14.298.847	7.613.052	37.168.513	18.659.127	20.835.779	22.867.285	12.399.405	24.056.685	22.873.023	59.080.412	62.362.191	59.329.113	180.771.716
11	Приходи од пореза	11.474.926	4.695.665	32.619.768	15.637.471	17.870.614	19.331.294	8.130.769	20.209.261	19.283.449	48.790.359	52.839.379	47.623.479	149.253.217
	Порези на добит појединаца и предузећа	597.651	578.673	379.738	445.291	1.184.729	594.352	482.047	564.773	608.642	1.556.063	2.224.372	1.655.462	5.435.897
	Порези на плате и радну снагу	1.644.457	1.314.073	2.104.171	2.011.875	2.284.532	1.912.552	1.879.155	1.997.723	2.138.223	5.062.701	6.208.959	6.015.101	17.286.761
	Порез на имовину	372.990	547.271	727.961	630.257	423.130	515.746	645.703	554.422	477.537	1.648.223	1.569.132	1.677.662	4.895.017
	Домаћи порези на добра и услуге (по прописима до 31.12.2005)	7.370.780	2.148.140	2.305.680	817.063	919.597	2.015.799	1.057.631	1.062.786	518.608	11.824.600	3.752.458	2.639.025	18.216.083
	Приходи од индиректних пореза	1.448.218	40.808	26.992.150	11.687.781	12.994.875	14.236.122	4.003.712	15.965.898	15.474.625	28.481.175	38.918.778	35.444.234	102.844.188
	Остали порези	40.830	66.700	110.067	45.204	63.752	56.724	62.520	63.660	65.814	217.598	165.680	191.994	575.272
12	Непорезни приходи	2.817.076	2.866.430	4.509.626	3.021.657	2.956.747	3.189.067	4.193.772	3.821.275	3.530.313	10.193.132	9.167.470	11.545.360	30.905.962
13	Грантови	6.845	50.957	39.119	0	8.418	346.924	74.865	26.149	59.260	96.921	355.342	160.273	612.537
	од чега: Грантови од осталих нивоа власти	0	4.283	1.750	0	8.418	3.000	8.983	3.983	0	6.033	11.418	12.967	30.418
2	Расходи (21+22)	13.111.540	15.025.602	16.509.275	16.798.495	16.240.772	17.582.931	16.021.657	18.385.832	21.113.976	44.646.417	50.622.198	55.521.465	150.790.080
21	Текући издаци	13.116.540	15.025.602	16.509.275	16.798.495	16.240.772	17.582.931	16.021.657	18.385.832	21.113.976	44.651.417	50.622.198	55.521.465	150.795.080
	Плате и накнаде	7.519.840	8.191.324	8.312.479	8.210.224	8.290.918	8.347.599	7.638.793	11.508.565	9.490.645	24.023.643	24.848.741	28.638.004	77.510.387
	од чега: Бруто плате	6.308.354	6.775.642	6.713.910	6.830.023	6.835.822	6.772.108	6.657.189	8.471.342	7.918.586	19.797.907	20.437.953	23.047.117	63.282.976
	од чега: Накнаде	1.211.485	1.415.682	1.598.568	1.380.201	1.455.096	1.575.490	981.605	3.037.223	1.572.060	4.225.736	4.410.788	5.590.887	14.227.411
	Доприноси послодавца и остали доприноси	751.679	805.822	813.840	826.219	810.511	821.258	808.907	1.012.471	938.797	2.371.340	2.457.989	2.760.175	7.589.504
	Издаци за материјал и услуге	2.377.377	3.315.587	3.170.286	3.070.810	2.981.777	3.197.797	2.417.781	2.494.071	3.270.306	8.863.250	9.250.385	8.182.157	26.295.791
	Грантови	2.182.342	2.510.253	3.749.529	4.225.928	3.871.710	4.638.932	4.506.571	3.183.826	7.128.145	8.442.124	12.736.570	14.818.543	35.997.236
	од чега: Грантови другим нивоима владе	33.808	127.935	94.457	131.909	159.883	119.885	268.455	156.596	294.687	256.200	411.677	719.739	1.387.615
	Издаци за камате и остале накнаде	75.916	5.842	3.605	19.310	7.192	3.601	65.337	0	6.197	85.363	30.103	71.534	187.000
	Дознаке нижим потрошачким јединицама	209.387	196.774	459.536	446.003	278.664	573.745	584.268	186.899	279.886	865.697	1.298.412	1.051.053	3.215.162
22	Нето позајмљивање*	-5.000	0	0	0	0	0	0	0	0	-5.000	0	0	-5.000
3	Нето набавка нефинансијских средстава	466.307	-241.976	611.977	168.650	1.672.300	2.766.889	4.056.770	4.960.669	5.703.190	836.308	4.607.839	14.720.630	20.164.777
4	Владин сулфицит/дефицит (1-2-3)	721.000	-7.170.574	20.047.262	1.691.982	2.922.708	2.517.465	-7.679.021	710.183	-3.944.144	13.597.687	7.132.155	-10.912.982	9.816.860
5	Нето финансирање**	-25.281	-12.498	-12.498	0	-24.996	-12.498	-24.601	0	-24.956	-50.276	-37.493	-49.557	-137.326

Табела 9. Мјесечни консолидовани извјештај

Из рада Управног одбора Управе за индиректно опорезивање

(припремају: Шерифа Мујчић, Милан Курица)

Одржана 74. сједница Управног одбора УИО

На 74. сједници Управног одбора, одржаној 30. 01.2007. године у Бања Луци, разматрано је сљедеће:

1. Одлука о поступку остваривања права на ослобађање од плаћања увозне дажбине на опрему која се ставља у слободан промет за обављање производне дјелатности у слободној зони,
2. Приједлог УИО за реструктурирање трошкова УИО предвиђених за 2006. годину,
3. Информација о затварању ЕУ САFAО у БиХ и техничкој помоћи од ЕУ у будућности,
4. Информација о позиву за студијску посјету Њемачкој,
6. Одлука о привременој расподјели прихода за фебруар - март 2007. године,

Управни одбор је:

- одгодио усвајање Одлуке о поступку остваривања права на ослобађање од плаћања увозне дажбине на опрему која се ставља у слободан промет за обављање производне дјелатности у слободној зони,
- донио одлуку о реструктурирању трошкова УИО у износу од 150.000 КМ,
- прихватио информацију представника Европске комисије о затварању ЕУ ЦАFAО у БиХ, те је формирао комисију која ће обавити разговоре са Делегацијом Европске комисије о даљој подршци ЕК на пољу индиректних пореза,
- прихватио информацију о планираној студијској посјети Њемачкој,
- донио одлуку о привременој расподјели прихода за фебруар и март 2007. године. Прелазни коефициенти за расподјелу прихода енитетима и Брчко Дистрикту су утврђени на основу података о крајњој потрошњи, према пријавама ПДВ-а које је доставила УИО на дан 22.01.2007. године за мјесец јануар 2006. године:

- Федерација БиХ	65,05 %,
- Република Српска	31,57 %,
- Брчко Дистрикт	3,38 %.

Основе правног положаја УИО и Управног одбора УИО

Специфичност правног положаја Управе за индиректно опорезивање и Управног одбора УИО се огледају у посебној правној позицији ових правних лица, која се дијелом разликује од правне позиције осталих органа у систему државне управе Босне и Херцеговине.

УИО и Управни одбор УИО су основани законом. Управа је основана Прелазним законом о спајању царинских управа и оснивању Управе за индиректно опорезивање²¹ а коначно устројство је добила Законом о управи за индиректно опорезивање.²² Управни одбор УИО је основан Законом о систему индиректног опорезивања²³ Претходила су му тијела под називом Комисија за индиректну пореску политику и Прелазни управни одбор.

УИО је самостална управна организација са статусом правног лица, односно управна организација која није у саставу одговарајућег министарства. Статус правног лица

²¹ "Сл. Гласник БиХ", број 18/03

²² "Сл. Гласник БиХ", број 89/05

²³ "Сл. Гласник БиХ", број 44/03

има и Управни одбор УИО опорезивање. Организацију Управе за индиректно опорезивање регулише Закон о управи за индиректно опорезивање,²⁴ Закон о управи²⁵, Закон о систему индиректног опорезивања,²⁶ Закон о државној служби у институцијама БиХ²⁷, Закон о раду у институцијама БиХ²⁸. Наведени закони су важнији правни извори који регулишу питање унутрашње организације и односа Управе према "вани". Поједине одредбе које регулишу организацијска питања се налазе и у другим законима. Организацију Управе регулишу и подзаконски акти Управе и Управног одбора.

Посебности у правном положају Управе се огледају (између осталог) и у слиједећем:

- На запослене у Управи се не примјењује значајан број одредби Закона о државној служби у институцијама БиХ (одредбе о платама и накнадама, екстерном премјештају, дисциплинској одговорности...),
- Одређени број интерних аката одобрава Управни одбор УИО,
- Директора Управе именује и разрјешава Вијеће министара на приједлог Управног одбора итд.

Већина питања која су другачије регулисана од одредби које се односе на остале органе државне управе, посебно су регулисана Законом о управи за индиректно опорезивање и Законом о систему индиректног опорезивања. Одредбе о изузећима од примјене општих прописа су довољно јасне, због чега нема значајнијих дилема у примјени мјеродавног права за одређену област. Циљ посебног регулисања правног положаја Управе и запослених у Управи је обезбјеђивање одређеног степена самосталности и независности ове управне организације од утицаја Вијећа министара. И бројна друга законска рјешења иду у том правцу.

Посебна позиција Управног одбора Управе за индиректно опорезивање, као засебног правног лица са специфичним надлежностима и организацијом, је имала за циљ да се дио пореске политике и нормативне надлежности, пренесе са органа управе који су тај посао обављали у класичном систему подјеле надлежности (министарство финансија и Вијеће министара), на ово правно лице. На тај начин се жељела обезбједити независност предлагања политике индиректног опорезивања, прописа из области индиректног опорезивања за које је надлежно Вијеће министара и Парламент БиХ, контрола над радом Управе и независност у доношењу подзаконских аката.

Специфична позиција једног и другог правног лица, са наглашеном независношћу и самосталношћу је нови квалитет у организацији државне управе на БиХ нивоу.

²⁴ "Сл. Гласник БиХ", број 89/05

²⁵ "Сл. Гласник БиХ", број 32/02

²⁶ "Сл. Гласник БиХ", број 44/03 и 52/04

²⁷ "Сл. Гласник БиХ", број 19/02, 35/03, 4/04, 17/04, 26/04, 37/04, 48/05 и 2/06

²⁸ "Сл. Гласник БиХ", број 26/04, 7/05 и 48/05