

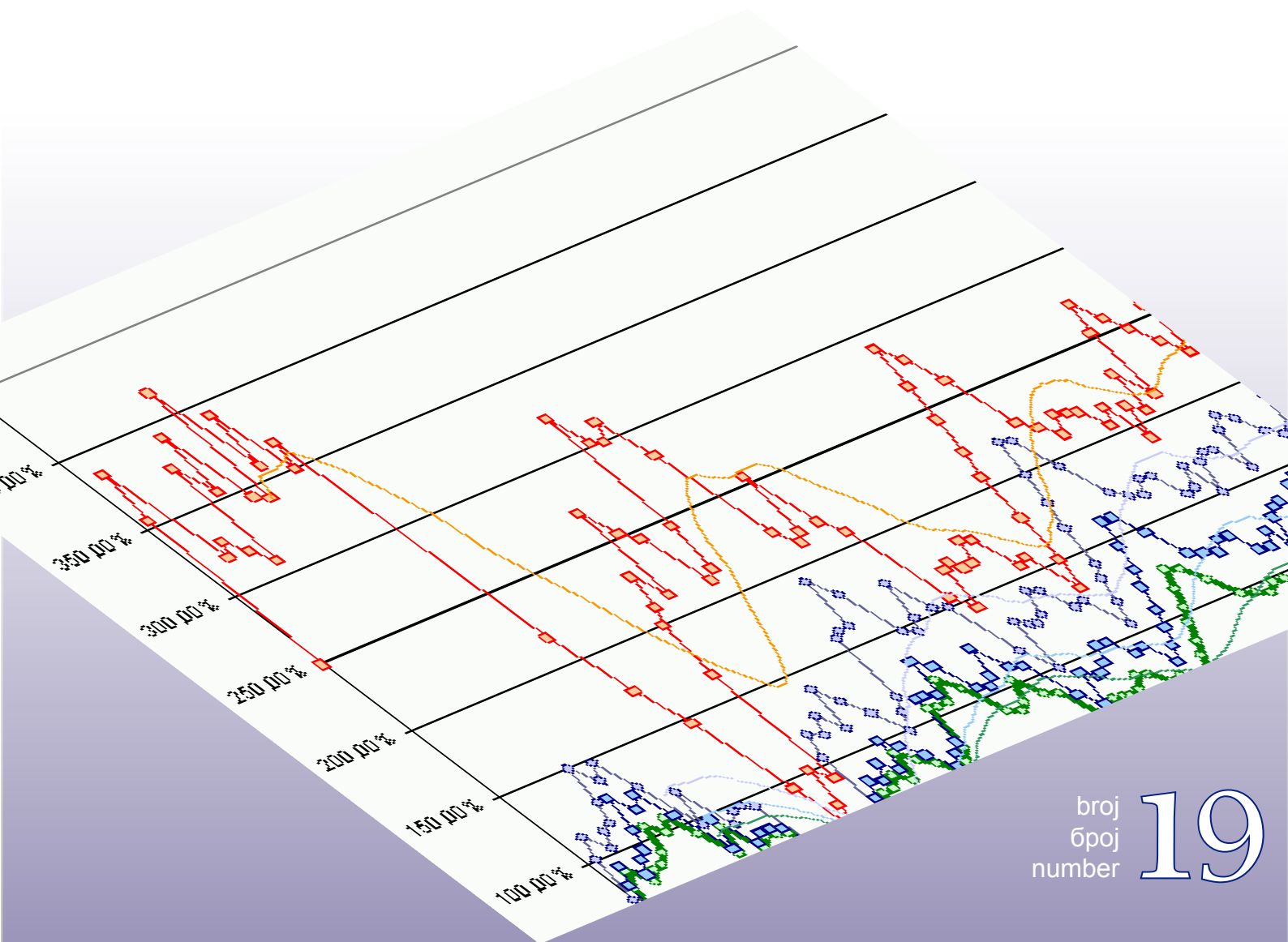
Bosna i Hercegovina
Odjeljenje za makroekonomsku analizu
Upravnog odbora Uprave za indirektno-
neizravno oporezivanje



Босна и Херцеговина
Одјељење за макроекономску анализу
Управног одбора Управе за индиректно
опорезивање

Macroeconomic Unit of the Governing Board of the Indirect Tax Authority

Oma Bilten



broj
број
number

19

• Februar 2007 • Veljača 2007 • Фебруар 2007 • February 2007 •

Уз овај број...

Како улазимо у другу годину имплементације пореза на додату вриједност отварају се нова питања чије је рјешавање значајно за фискалну и макроекономску стабилност земље, а и за пословни амбијент у БиХ. Крајња потрошња исказана на ПДВ пријавама, која уједно представља и критериј за расподјелу индиректних пореза између ентитета и Дистрикта Брчко, је већ дуго предмет расправа у јавности. Одјељење, у посебном прилогу у овом броју, не посматра крајњу потрошњу са аспекта критерија за расподјелу индиректних пореза, него са макроекономског аспекта, колико је уистину опорезована потрошња у БиХ.

Друго питање које заврјеђује пажњу јесте питање формирања резерви на јединственом рачуну Управе за индиректно опорезивање (УИО). Намјена резерви је законски одређена искључиво за исплату поврата ПДВ-а и осталих индиректних пореза обвезницима. Висока стопа издвајања резерви у 2006.г. имала је своју економску и фискалну оправданост јер је служила као заштита у случају нестабилних прилива од ПДВ-а, а с друге стране је представљала „принудну штедњу“ нижих нивоа управе. Укидање суспензија поврата ПДВ-а обвезницима који нису претежни извозници ће засигурно утицати на повећање захтјева за поврат, а на другој страни мотивисаће обвезнике на повећане преваре у том подручју. Поставља се питање на који начин оптимализовати издвајања за резерве, да буду довољне за обавезе према обвезницима, а да се не задржавају средства која припадају свим нивоима управе у БиХ, осим државе.

И даље је присутан проблем отежаног прикупљања децембарских извјештаја за све нивое управе због обавезе подношења годишњих финансијских извјештаја. Из тог разлога, у складу са расположивим подацима, у овом броју објављујемо консолидоване мјесечне извјештаје за општу владу за девет мјесеци који укључују фискалне операције централних влада (буџета БиХ, ентитета, Брчко Дистрикта), буџета кантона, и по први пут, извршења буџета свих општина у БиХ, као и консолидоване извјештаје за неколико кантона.

мр.сц. Динка Антић
шеф Одјељења – супервизор

Садржај:

Наплата индиректних пореза: јануар 2007	2
ПДВ и крајња потрошња у БиХ	3
Значај управљања резервама на јединственом рачуну УИО	6
Консолидовани извјештаји: општа влада – сви нивои	13
Консолидовани извјештаји: кантони	14
Из рада Управног одбора УИО	17

техничка обрада : Сулејман Хасановић, ИТ сарадник
превод : Един Смаилхоџић, Пројекат подршке ЕУ фискалној политици у БиХ

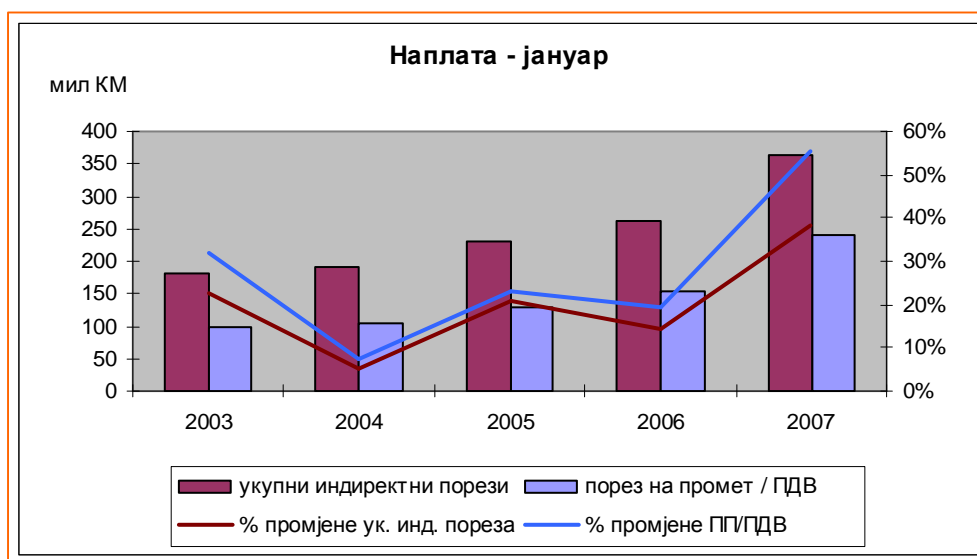
Наплата индиректних пореза – јануар 2007.године

(припремила: мр.сц. Динка Антић)

У јануару 2007.године Управа за индиректно опорезивање је наплатила нето прихода од индиректних пореза у износу од 320,31 мил КМ¹, по одбитку поврата ПДВ-а и поврата осталих индиректних пореза. Наплата индиректних пореза, у односу на јануар 2006.године, већа је за 23,93%. Треба имати у виду да подаци за јануар 2006.године:

- укључују наплату значајног дијела заосталог пореза на промет од стране ентитета,
- укључују само ПДВ по основу увоза (прве уплате ПДВ-а по основу пријава за јануар рефлектовале су се на наплату у фебруару 2006).

У јануару 2007. наплаћено је ПДВ-а за 31,6% више него ПДВ-а и заосталог пореза на промет у јануару 2006.године. Висока наплата индиректних пореза у јануару је изненађујућа пошто је јануар до сада традиционално био најсиромашнији, углавном због знатно нижег увоза и мањег обима економске активности (види компарацију јануарске наплата у посљедњих пет година на Графикону 1).



Графикон 1.

Међутим, одређени утицај на промјену стандардног шаблона наплате има и другачији приступ обрачуна и плаћању пореза на промет у односу на вишефазни систем ПДВ-а. У систему пореза на промет опорезивање повећаног децембарског промета неакцизних добара се углавном одражавало на наплату у децембру (због обавезе уплате пореза сваких 7 дана), док је у систему ПДВ порез на домаћи промет из децембра пријављен и плаћен тек у јануару. Кад се посматра структура наплаћеног ПДВ-а у јануару је удио увозног ПДВ-а пао на 53%, што представља најнижи постотак у посљедњих годину дана. То је резултат:

- знатно нижег увоза у јануару у односу на децембар (наплаћено за 30% мање ПДВ-а него у децембру),
- пораста од чак 71% наплате домаћег ПДВ-а из пријава за децембар, углавном због другачије схеме уплате ПДВ-а у домаћем промету.

Очигледно је да је увођење ПДВ-а, између осталог, утицало и на промјену стандардног шаблона наплате индиректних пореза.

¹ У истом периоду УИО је наплатила и додатних 4,652 мил КМ индиректних пореза који су на дан 31.1.2007., након компилације модула ИТ система УИО (уплата на јединствени рачун и модула царина, акциза и ПДВ-а) остали неусклађени.

У јануару је исплаћено знатно мање поврата ПДВ-а него у претходним мјесецима. Стопа поврата у односу на бруто приходе од ПДВ-а износила је 15,4%, а у посљедњем кварталу стопа се кретала до 24%. Међутим, на дан 31.1.2007. регистровано је 229,66 мил КМ неискориштеног пореског кредита који ће се користити за компензацију будућих обавеза по основу ПДВ, с тим да се порески кредит који се односи на 2006.годину мора исплатити најкасније до априла 2007.године. Регистровано је укупно 86,391 мил КМ дугова по основу неплаћених обавеза за ПДВ, али само 19% (или 16,623 мил КМ) односи се на дугове по основу неплаћеног а пријављеног ПДВ-а. Остатак се односи на дуг аутоматски разрезан у ИТ систему УИО за обвезнике који су пропустили да поднесу пријаву.

Од осталих индиректних пореза наплата и царина и акциза је већа него у јануару 2006.године и то за 4,6% и 8,75% респективно.

ПДВ и крајња потрошња у БиХ

(припремио: Огњен Ђукић, макроекономиста у Одјељењу)

Колико су тачни коефицијенти за расподјелу прихода са јединственог рачуна?

Коефицијенти за расподјелу прихода са јединственог рачуна добијају се на основу података из ПДВ пријава о учешћу ентитета и Брчко Дистрикта у крајњој потрошњи. Дакле, овдје се ради о удјелима у оном дијелу крајње потрошње која је опорезована ПДВ-ом. Ови подаци се добијају на тај начин што је сваки ПДВ обвезник у склопу мјесечне ПДВ пријаве дужан пријавити излазни ПДВ који је обрачунао лицима која нису ПДВ обвезници (крајњим потрошачима)² и разврстати га на продаје извршене у Федерацији, РС-у и Брчко Дистрикту у поља 32, 33 и 34 из ПДВ пријаве (види Сliku 1)

III. ПОДАЦИ О КРАЈЊОЈ ПОТРОШЊИ			
ПДВ на испоруке лицима која нису регистровани ПДВ обвезници у:			
Федерацији БиХ	32	<input type="text"/>	,00
Републици Српској	33	<input type="text"/>	,00
Брчко Дистрикту	34	<input type="text"/>	,00

Слика 1. Поља за попуну података о крајњој потрошњи из ПДВ пријаве

Према томе, ако посматрамо све ПДВ обвезнике заједно, коначан збир ПДВ-а на крајњу потрошњу пријављеног у пољима 32, 33, и 34 би требао одговарати укупном ПДВ-у на крајњу потрошњу добијеном као разлика између укупног излазног ПДВ-а (поље 51) и улазног ПДВ-а од других ПДВ обвезника који се користио као одбитак (поље 41). Ако ову релацију прикажемо у облику једначине онда добијемо:

$$32 + 33 + 34 = 51 - 41$$

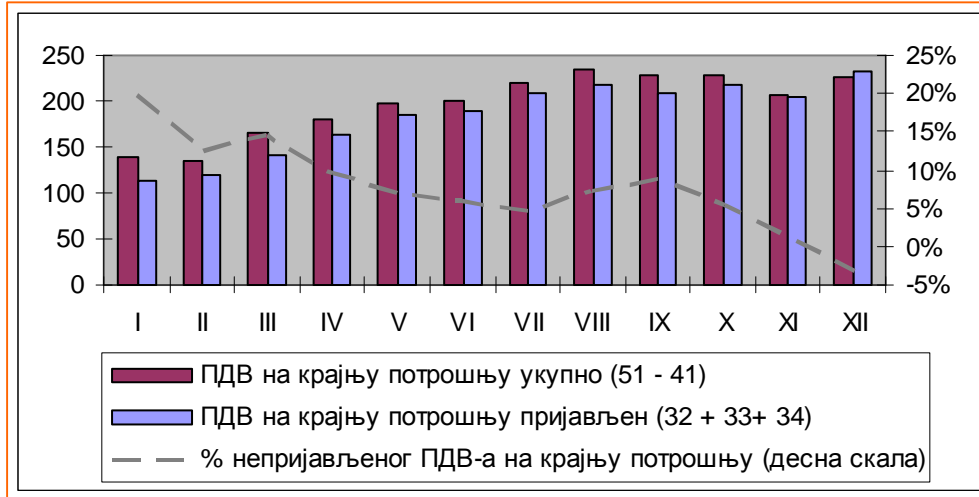
гдје су

поља 32, 33 и 34 - подаци о ПДВ обрачунатом на испоруке лицима који нису регистровани ПДВ обвезници у Федерацији, Републици Српској и Брчко Дистрикту респективно,
поље 51 - ПДВ на излазе и

² Подносилац ПДВ пријаве је дужан као ПДВ на крајњу потрошњу пријавити и износ свог улазног ПДВ-а на који нема право одбитка. Ово је због тога што такав улазни ПДВ фактички представља крајњу потрошњу, а добављач који је извршио продају га није могао пријавити као ПДВ на крајњу потрошњу јер му је купац био ПДВ обвезник.

поље 41 - ПДВ на улазе од обвезника ПДВ-а (искључујући ПДВ на увоз и паушалну накнаду за пољопривреднике).

Међутим, ако тестирамо ову једначину на стварним подацима из 12 мјесечних ПДВ пријава за период јануар – децембар 2006. године³ видјећемо да та једнакост у стварности не постоји (види Графикон 2).



Графикон 2. ПДВ на крајњу потрошњу, у КМ милионима
Извор података: Управа за индиректно опорезивање БиХ

Можемо видјети да су порески обвезници гријешили у попуњавању података о крајњој потрошњи (поља 32, 33 и 34). Тачније речено, у неким случајевима продаје према крајњем потрошачу нису биле евидентирани у наведена поља. Износ ове грешке је био највећи у јануару када је износио близу 20% што значи да коефицијенти за расподјелу прихода за јануар израчунати на бази ових података у себи не садрже 20% информације о удјелима у крајњој потрошњи. Величина грешке је у наставку године опадала (испрекидана линија на Графикону 1), што се може приписати процесу „учења“ пореских обвезника или неком другом фактору, и коначно достигла 1% у новембру. **Посматрано на годишњем нивоу, укупан износ ПДВ-а на крајњу потрошњу непријављеног у поља за расподјелу прихода износи КМ 168 милиона или 7% укупног ПДВ-а на крајњу потрошњу.**

Интересантно је примјетити да износ непријављене крајње потрошње поприма негативну вриједност (-3%) у децембру, што значи да су у том мјесецу порески обвезници пријавили већи износ крајње потрошње од стварног.

Тешко је рећи колики утицај је имала ова грешка на коефицијенте за расподјелу прихода. Ако претпоставимо да су порески обвезници у Федерацији, Републици Српској и Брчко Дистрикту гријешили у подједнаким омјерима онда њихове грешке нису измијениле износе коефицијената. У супротном, што је већа диспропорција у погрешном извјештавању веће је и одступање коефицијената расподјеле од тачних вриједности. Основни проблем лежи у томе што наведена релација ($32 + 33 + 34 = 51 - 41$) важи само на нивоу читаве економије, али не и на нивоу појединачног обвезника. Према томе, да би се утврдила грешка код појединачног пореског обвезника потребно би било урадити контролу која би упоредила његову ПДВ пријаву са излазним фактурама.

³ Стање на дан 22. 01. 2006. г.

Финална потрошња и ПДВ основица се значајно разликују

Као што смо рекли, подаци о крајњој потрошњи из поља 32, 33 и 34 односе се само на онај дио крајње потрошње који је опорезован ПДВ-ом. Дакле, овдје се ради о пореској основици ПДВ-а која се разликује од укупне крајње потрошње. Разлика између ове двије величине постоји због сљедећих основних разлога:

1. један дио потрошње отпада на дјелатности изузете из система ПДВ-а као што су дјелатности од јавног интереса, финансијске услуге итд.⁴
2. лица са годишњим прометом испод КМ 50.000 нису обавезна да се региструју па тако и да обрачунавају ПДВ на своје продаје,
3. један дио промета према крајњем потрошачу остаје утајен, па самим тим и неопорезован,
4. дио потрошње се дешава ван тржишта, као нпр. производња за властите потребе у пољопривредним домаћинствима.

Према томе, однос између ПДВ основице и крајње потрошње у директној је зависности од величине наведених фактора. Тако ће пореска основица бити већа што је мањи број ослобођених дјелатности, нижи износ промета за обавезну регистрацију, мања величина сиве економије итд.

Ако посматрамо ПДВ систем у БиХ, може се рећи да је дизајниран са циљем да обезбиједи релативно широку пореску основицу. То прије свега обезбјеђују ограничен број дјелатности изузетих из ПДВ система и јединствена стопа. Такође, у вријеме када је износ од КМ 50,000 промета годишње одређен као праг за обавезну регистрацију пројектовано је да ће тај износ обухватити око 90% укупног промета.

У БиХ не постоје званичне процјене укупне крајње потрошње. Дирекција за економско планирање је прошле године пројектовала вриједност укупне потрошње (приватне плус државне) за 2006. годину на нивоу нешто већем од КМ 21 милијарду, не укључујући сиву економију. Ако на тај износ додамо вриједности сиве економије, која се према различитим процјенама креће између 30 и 50% бруто друштвеног производа, онда добијемо вриједност потрошње (укупно приватне и државне) на нивоу између КМ 27,4 и 31,6 милијарди. Са друге стране, вриједност ПДВ основице из 2006. године плус очекивани ПДВ приходи од те основице износе укупно КМ 16,3 милијарди, што значи да под наведеним претпоставкама вриједност крајње потрошње опорезоване ПДВ-ом у односу на укупну крајњу потрошњу (која укључује сиву економију) износи између 51,6 и 59,5 %. Треба имати на уму да, као што смо рекли, укупна финална потрошња није опорезива ПДВ-ом јер су одређене дјелатности ослобођене према Закону о ПДВ-у. Такође, дијелови државне потрошње који се не односе на робу и услуге не подлијежу ПДВ-у као нпр. издаци за запослене у владином сектору и плаћене камате. Са друге стране, у пореску основицу за ПДВ улази дио инвестиционе потрошње ослобођених дјелатности. **Према томе, можемо видјети да постоје значајне разлике између укупне финалне потрошње и ПДВ основице.** Да би се из једног израчунало друго потребно је процијенити вриједности наведених разлика. За неке од ових величина у БиХ не постоје адекватне подаци па би се процјене морале радити прилично произвољно. Одјељење за макроекономску анализу намјерава у једном од наредних билтена, када релевантни макроекономски подаци за 2006. годину буду доступни, урадити процјену укупне финалне потрошње, као и теоретске ПДВ основице.

⁴ Ово наравно не значи да су наведене дјелатности ослобођене плаћања ПДВ-а на властите набавке већ подразумијева необрачунавање ПДВ-а на њихове излазе. На тај начин само додата вриједност створена у тим дјелатностима остаје ослобођена ПДВ-а.

Значај управљања резервама на јединственом рачуну УИО

(припремила: мр.сц. Динка Антић)

Правни оквир за формирање резерви на јединственом рачуну УИО

Јединствени рачун УИО (ЈР), који је у функцији од 1. јануара 2005.г., је сложени систем који повезује овлаштене комерцијалне банке код којих обвезници уплаћују обавезе по основу индиректних пореза, Централну банку БиХ и рачуне које држе корисници расподјеле – држава БиХ, Република Српска, Федерација БиХ и Дистрикт Брчко⁵. Од 1. јануара 2006.г., након увођења ПДВ-а, УИО је надлежна за прикупљање свих прихода од индиректних пореза у БиХ: прихода од царина, акциза, ПДВ-а и путарине из цијене нафтних деривата. Сходно законским одредбама прикупљена средства на јединствени рачун се распоређују дневно. Политика формирања и кориштења резерви на јединственом рачуну УИО саставни је дио политике расподјеле прихода од индиректних пореза у БиХ. Политику и принципе расподјеле прихода од индиректних пореза на нивоу државе утврђује и спроводи Управни одбор УИО⁶.

Приоритет у расподјели прихода од индиректних пореза има поврат обвезницима. Обавеза УИО је да осигура довољна средства резерви, као осигурање исплата поврата ПДВ-а обвезницима у законском року. У случају прекорачења рока за исплату поврата држава плаћа дневну затезну камату обвезнику који потражује поврат⁷. Према Закону о ПДВ-у поврат се исплаћује:

- (i) извозницима код којих извоз чини више од 30% годишњег промета континуирано у року од 30 дана од доношења пријаве, а
- (ii) осталим обвезницима након 60 дана од дана доношења пријаве.

Ова одредба је дјелимично суспендирана у првој години увођења ПДВ-а, те поврат имају само извозници из категорије (i). Остали обвезници имају право на порески кредит који преносе у наредни порески период за измирење својих пореских обавеза према УИО. Обвезницима који у току шест мјесеци не искористе порески кредит УИО ће исплатити неискориштени дио пореског кредита као поврат ПДВ-а. Исплата неискориштених пореских кредита из 2006.године окончаће се у априлу 2007.године.

Повезаност резерви и поврата ПДВ-а

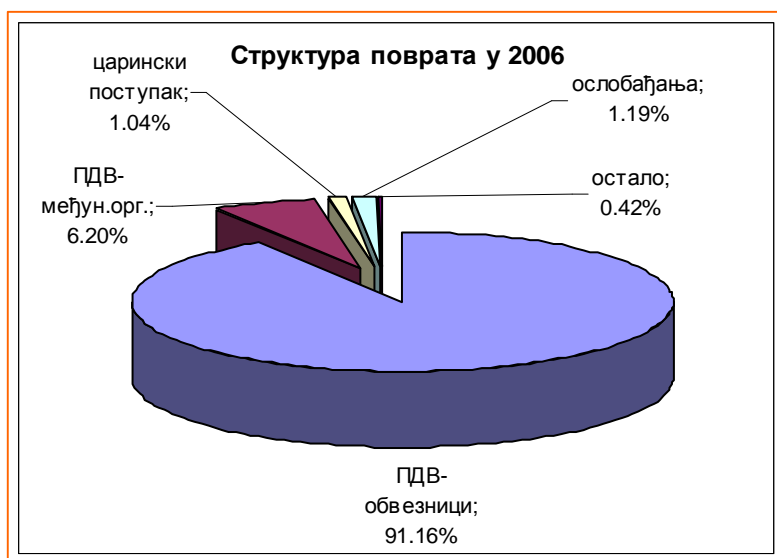
У систему пореза на промет поврати су били спорадична појава, као резултат више или погрешно уплаћеног пореза, или исправки у корист обвезника након извршених контрола. Међутим, у систему ПДВ-а поврати вишка улазног ПДВ-а у односу на обавезу за ПДВ-е имају велики значај.

У 2006.години укупно је исплаћено 346,709 мил КМ поврата или 7,87% укупно наплаћених индиректних пореза на ЈР УИО. У структури исплаћеног поврата највећи удио има поврат ПДВ-а у износу од 338 мил КМ, од чега се 93,63% односи на исплаћене поврате ПДВ-а обвезницима, а остало на поврате ПДВ-а дипломатским представништвима и међународним организацијама. Укупно исплаћени поврат ПДВ-а чини 12,13% од бруто наплате ПДВ-а или 7,67% од укупно наплаћених индиректних пореза на ЈР УИО (Графикон 3).

⁵ више о успостави и функционисању јединственог рачуна УИО у билтену бр. 7

⁶ правни оквир расподјеле индиректних пореза дефинисан је Законом о систему индиректног опорезивања и Законом о уплатама на јединствени рачун и расподјели прихода.

⁷ У складу са одредбама Закона о поступку индиректног опорезивања за сваки дан кашњења исплате поврата држава је дужна исплатити 0,06% камате обвезницима. Исти износ камате се зарачунава обвезницима за кашњење уплата индиректних пореза.



Графикон 3.

Динамика исплате поврата у 2006.години (Табела 1.) је доста специфична из следећих разлога:

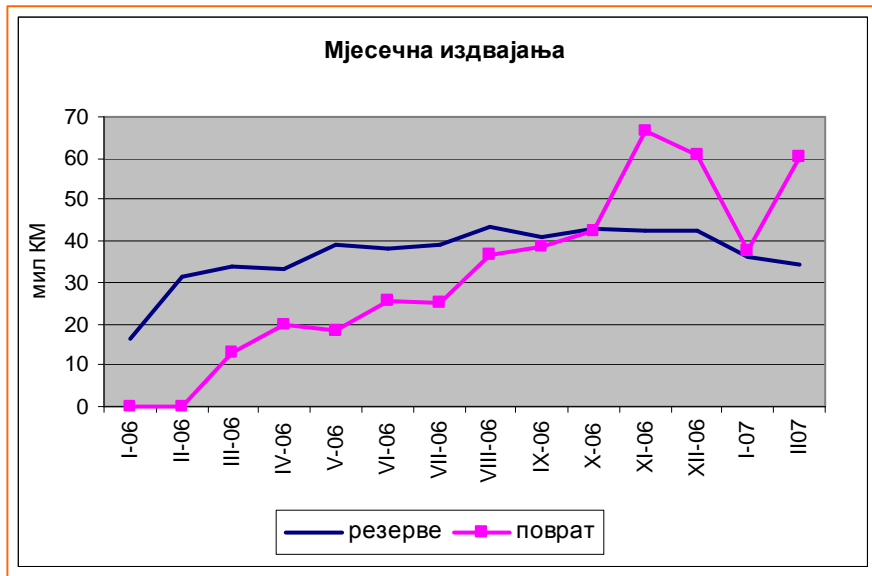
- први поврати су исплаћивани тек од марта 2006., тако да имамо само 10 мјесеци поврата,
- до августа 2006.г. нису исплаћивани порески кредити, него само поврат извозницима и међународним организацијама,
- од августа вршена је убрзана исплата пореских кредита.

Период - 2006	% поврата	
	од бруто наплате индиректних пореза	од бруто наплате ПДВ-а
до августа	3-6 %	5-10 %
аугуст - октобар	9-10 %	10-14 %
новембар - децембар	15-16%	23-24%

Табела 1.

Од увођења ПДВ-а формирање резерви на ЈР за сврху исплате поврата било је саставни дио одлука Управног одбора УИО о расподјели прихода од индиректних пореза. Цијелу 2006.годину свакодневно је у резерве издвајано 10% од укупно наплаћених индиректних пореза, па је у цијелој години издвојено 444 мил КМ у резерве. Након исплата свих поврата у 2006.г. салдо рачуна резерви код Централне банке на дан 31.12.2006. је износио 97,621 мил КМ.

Како се види из Графикона 4 до августа 2006.године издвајања на рачун резерви су далеко била изнад потреба, тј. поврата ПДВ-а. Након убрзања исплата поврата, од августа, износ исплаћених мјесечних поврата је био далеко изнад формираних мјесечних резерви, да би у јануару 2007. издвојено управо онолико колико је било потребно за исплату поврата за тај мјесец:



Графикон 4.

Очигледно је да је издвајање у резерве у висини од 10% наплаћених прихода на ЈР имало одређене негативне ефекте. Негативни ефекти овакве политике формирања резерви одражавају се у *de facto* бескаматном замрзавању високог нивоа средстава на рачуну Централне банке, која би иначе, суkladно систему распоdjеле индиректних пореза на нивоу државе и унутар ентитета, била дозначена свим нивоима управе, осим државе, што значи: буџетима ентитета и Дистрикта, кантонима, општинама и дирекцијама за цесте. Негативни ефекти су се много више осјетили у првој половини године, када је и иначе нижа наплата индиректних пореза. Међутим, повећана издвајања за резерве су се амортизовала изузетно добром наплатом индиректних пореза у 2006., тако да су на крају буџетски приходи свих нивоа управе, осим државе, у 2006.г. у знатној мјери премашени.

Према првим пројекцијама Одјељења за макроекономску анализу из октобра 2006.г. за 2007.г. очекује се далеко спорији раст у наплати индиректних пореза од свега неколико процената⁸. С друге стране, очекују се повећани поврати будући да је укинута суспензија поврата обвезницима који нису претежити извозници.

Са ове временске дистанце може се закључити да је политика формирања високе стопе резерви од 10% у 2006.г. била економски и политички мудар потез. Више формиране резерве изнад поврата представљају један вид „принудног суфицита“ нижих нивоа управе. Ова уштеда ће добро доћи у 2007.г., да се амортизирају растући поврати у увјетима када тај раст неће моћи бити праћен истим темпом раста бруто наплате. Да је којим случајем стопа резерви била нижа тада би се акумулирани вишак од 100 мил КМ преточио у потрошњу у 2006.г., а у 2007.години имали бисмо фискални удар на буџете у виду смањења прилива у буџете ентитета и нижих нивоа владе због повећаних издвајања за поврате. Не треба заборавити да је 31.12.2006.г. остало неисплаћено скоро 187 мил КМ неискориштених пореских кредита, који ће се највећим дијелом исплатити из акумулираних резерви, а остатак из текућег прилива. Да није било резерви у Централној банци кредити би се морали у цијелости исплатити на терет текућег прилива у 2007.години.

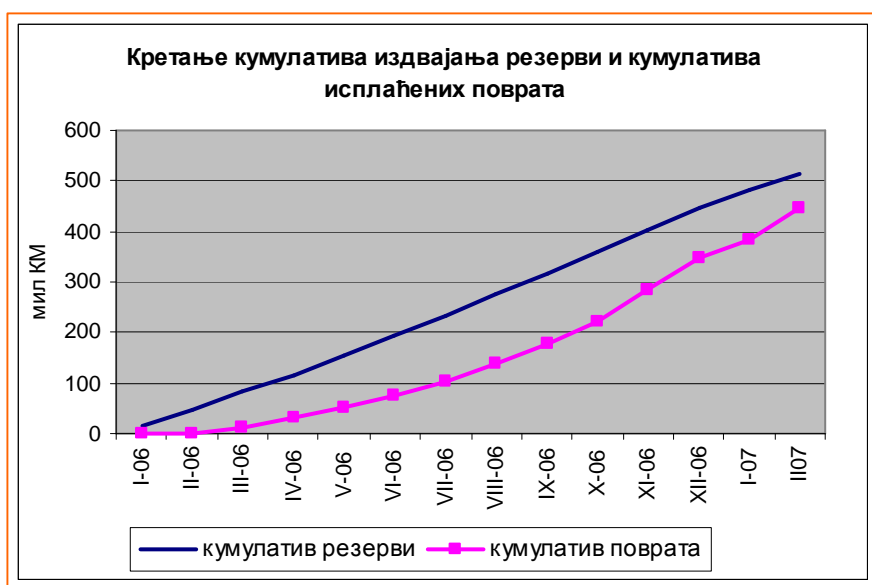
⁸ више о пројекцијама у Билтену бр. 15. Како су те пројекције рађене на темељу непотпуних података за 2006.г. Одјељење планира да ускоро објави ревидиране пројекције на темељу стварних података за 2006. и података за прве мјесеце 2007.године.

Политика формирања и управљање резервама на ЈР у 2007.г.

Кретање бруто наплате ПДВ-а и осталих индиректних пореза у 2007.г. овисиће о расту економске активности у БиХ и расту потрошње. Логично је да раст економске активности доводи и до раста поврата, поготово ако су у питању веће инвестиције, отварање нових предузећа или повећани извоз. С друге стране, повећање ПДВ превара има двоструко негативан ефекат на приходе: утичу на смањење бруто наплате (нпр. утаје излазног пореза у малопродаји, нерегистроване *cash* продаје) и на пораст поврата (преваре код извоза, више исказивање улазног пореза). За разлику од 2006.г., у 2007.години имаћемо 12 мјесечних пријава, што значи и пуну годину исплате поврата, а суспензија поврата из 2006. ће бити окончана у априлу 2007.године. Април 2007.године ће бити мјесец у којем ће се исплатити три врсте поврата:

- редовни поврати извозницима по основу пријаве ПДВ-а из фебруара;
- први поврати осталим обвезницима по основу пријаве ПДВ-а из јануара (рок поврата 60 дана)⁹;
- поврати по основу неисплаћених пореских кредита из децембра 2006.године.

На сљедећем графикону дато је кретање кумулатива издвајања резерви и кумулатива исплаћених поврата од 1.1.2006.г до краја фебруара 2007 (прелиминарни подаци). Убрзањем исплата пореских кредита дошло је до приближавања поврата кумулираном издвајању у резерве.

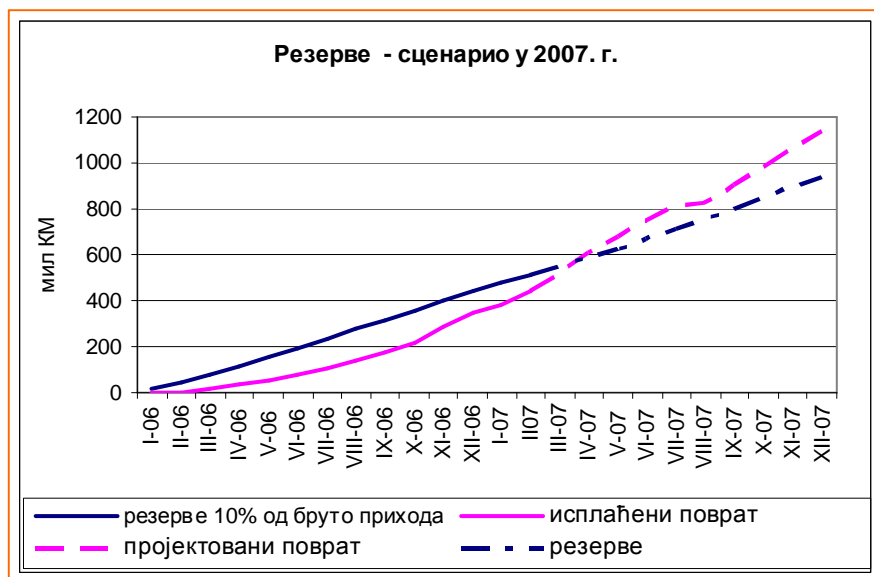


Графикон 5.

Одјељење за макроекономску анализу је у својим првим пројекцијама предвидјело да ће се у 2007.години наплатити око 4,970 млрд индиректних пореза бруто, односно 4,110 млрд нето. Разлику представљају поврати ПДВ-а, око 800 мил обвезницима, и остатак од 60 мил међународним организацијама. Пројекције Одјељења се базирају на макроекономским пројекцијама Дирекције за економско планирање Вијећа министара БиХ. Још је рано да се може поузданије закључити о трендовима у 2007.г., али једноставна калкулација показује да ће у сваком случају 10% бруто наплате за потребе резерви бити недовољно. На примјер, 600 мил КМ поврата уз 10% издвајања за резерве захтијева бруто наплату од 5 млрд КМ (имамо у виду салдо резерви на крају 2006.г. од 100 мил КМ). Наравно, салдо резерви на

⁹ За јануар 2007. обвезници који нису претежни извозници су пријавили око 30 мил КМ поврата. Наравно, ово је максимални износ који ће се моћи вратити овој категорији обвезника у априлу, али износ може и бити мањи уколико се у контролама констатују грешке или преваре, или уколико неки обвезник затражи порески кредит умјесто готовине.

крају 2007.г. би у овом примјеру био нула. Свако повећање поврата изнад 600 мил КМ (што је врло извјесно), уз задржавање исте стопе резерви, захтијеваће или већу бруто наплату (што је мало вјероватно у односу на пројектовани економски раст) или промјене у фискалној политици (нпр. смањење прага за регистрацију и ширење пореске базе, што на другој страни има негативне посљедице по буџет БиХ због пораста трошкова администрирања додатног броја обвезника). Задржавање 10% резерви уз раст поврата довело би до недостатка новца на рачуну резерви и проблема у испуњењу обавеза према обвезницима (на доњем Графикону 6. то би био размак између линије резерви од 10% и линије пројектованих поврата).



Графикон 6.

Тешко је у овом моменту прогнозирати што ће се десити са бруто наплатом и повратима након укидања суспензије поврата. Искуства других земаља говоре о паду наплате и порасту поврата, који је резултат повећаних превара у другој години након увођења ПДВ-а. Према конзервативним пројекцијама Одјељења стопа издвајања резерви би требала бити између 15 и 17% од бруто наплате.

Проблем оптимализације висине резерви за поврате

На крају, поставља се питање како оптимализовати висину резерви за поврате. Држање прекомјерних резерви има за посљедицу појаву опортунитетних трошкова¹⁰ и/или додатно задужење нижих нивоа управе¹¹ да би се намирили дефицити у приливу и осигурало потребно сервисирање потреба грађана. Недовољно издвајање у резерве доводи у питање сервисирање обавеза према обвезницима, што шаље негативну поруку садашњим и потенцијалним инвеститорима о пословном амбијенту и правној сигурности у БиХ. Немогућност благовременог измирења обавеза према обвезницима по основу поврата подрива повјерење у систем ПДВ-а и фискалну стабилност земље. Осим тих, за неке „невидљивих ефеката“, неизмирење обавеза по основу поврата носи и „видљив“ терет у виду обавезе плаћања камата обвезницима, што представља непланирани одлив из буџета БиХ.

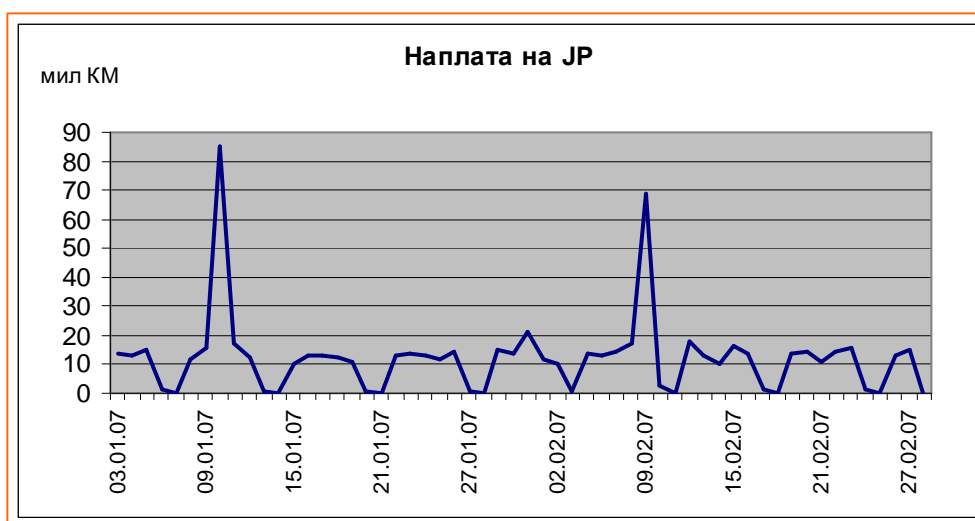
Циљ управљања резервама на ЈР јесте држање оптималних резерви које ће омогућити да се све обавезе према обвезницима у року исплате, а да се на рачуну

¹⁰ у виду пропуштене зараде на задржана средства (нпр. камата) или јавне користи (боље задовољење потреба грађана, продуктивно улагање државе у пројекте развоја и др.)

¹¹ сличан примјер имамо у 2006.г. када су обвезници, који нису имали право на поврат, морали узимати додатне кредите како би одржали ликвидност

резерви не задржава превише средстава која припадају буџетима корисника расподјеле. Да би се тај циљ остварио оперативно управљање резервама требало би бити ефикасно и флексибилно. Имајући у виду неизвјесност кретања наплате индиректних пореза и висине поврата у 2007.г. једна од могућих препорука како оптимализирати висину резерви јесте **проактивнији однос према планирању резерви**, што подразумијева дистанцирање од политике формирања резерви и помјерање фокуса на оперативно управљање резервама. Досадашња политика формирања резерви, која се темељила на фиксном проценту издвајања, може се показати доста нефлексибилном у овој години. Осим тога, будући да је висина резерви регулисана одлукама Управног одбора о расподјели индиректних пореза, политика формирања резерви је овисила о политичком договору о расподјели преосталог износа на ентитете и Брчко Дистрикт. Законске одредбе о формирању резерви су доста флексибилне и не укључују изричито одлучивање Управног одбора о висини резерви, него да „Управа осигурава да стање на јединственом рачуну садржи неопходни минимум потребан да јој омогући да измири све обавезе које се односе на индиректне порезе које наплаћује“.

Стога, једна од препорука за побољшање управљања резервама на ЈР била би третирање управљања резервама са техничког аспекта. **Заокрет у управљању резервама подразумијевао би договор око минималног износа резерви, који може осигурати континуитет исплата поврата, те препуштање УИО оперативно планирање и управљање резервама изнад минималних.**



Графикон 7.

Технички аспект укључује балансирање динамике исплата обавеза по основу захтјева за поврат¹² са осцилацијама у дневној наплати. Као што се види из горњег графикона највише се индиректних пореза наплати око 10. у мјесецу, кад истјечу рокови подношења пријава ПДВ-а. Поред усклађивања са приливима потребно је динамику исплате поврата ускладити и са динамиком отплате вањског дуга.

¹² нпр. захтјеви извозника за поврат поднешени 10.3. исплатили би се до 10.4., а осталих обвезника до 10.5.

Консолидовани извјештаји

(припремила Александра Регоје, макроекономиста у Одјељењу)

Напомена за табелу 2

1. Консолидовани извјештај укључује:

- приходе и расходе буџета БиХ
- приходе и расходе буџета Брчко Дистрикта
- приходе и расходе буџета РС и општина у РС
- приходе и расходе буџета ФБиХ, , кантона и општина у ФБиХ

2. У извјештај није укључена амортизација вањског дуга

3. Мјесечни подаци за општине из Републике Српске које нису доставиле извјештаје Одјељењу су процијењени на основу кварталних извјештаја достављених Министарству финансија РС.

*Укључује приходе од индиректних пореза по прописима до 31.12.2005.

**Нето позајмљивање=Позајмљивање -примљене отплате датих зајмова

***Нето финансирање = Примљени кредити - отплате кредита

Напомене за табеле 3,4 и 5

1. Консолидовани извјештај укључује:

- Приходе и расходе буџета кантона
- Приходе и расходе буџета припадајућих општина

2. Расходовна ставка кантоналних буџета „Грантови другим нивоима власти“ и „Капитални грантови другим нивоима власти“ нетирана је са приходовним ставкама општина „Грантови од осталих нивоа власти“ и „Капиталне потпоре од осталих нивоа власти“;

У случајевима када је износ грантова другим нивоима власти на расходовној страни кантона мањи од примљених грантова на ставкама општина, а обзиром да **расходовна ставка „Грантови појединцима“ у себи садржи и грантове усмјерене кроз општинске буџете**, Одјељење је поступило на сљедећи начин:

- Преостала разлика на ставкама општина „Грантови од осталих нивоа власти“ и „Капиталне потпоре од осталих нивоа власти“ нетирана је са расходовном ставком кантоналног буџета „Грантови појединцима“.

*Нето позајмљивање=Позајмљивање -примљене отплате датих зајмова

**Нето финансирање = Примљени кредити - отплате кредита

Општа влада – сви нивои: консолидација извршења буџета, 2006. године

БиХ, ФБиХ (Буџет ФБиХ, Кантони, општине), РС (Буџет РС, општине), Брчко															од чега:			
		1	2	3	4	5	6	7	8	9	Q1	Q2	Q3	Укупно	БИХ	РС	ФБИХ	БРЧКО
1	Приходи (11+12+13+14)	269.945.667	268.766.493	556.976.329	450.980.395	491.662.594	449.203.438	561.750.376	496.186.895	505.445.489	1.095.688.489	1.391.846.427	1.563.382.761	4.050.917.677	503.333.427	1.106.620.985	2.299.522.531	141.440.735
11	Приходи од пореза	218.400.414	202.301.917	475.112.647	371.362.545	423.658.777	382.832.497	382.480.406	419.677.094	425.061.872	895.814.979	1.177.853.819	1.227.219.371	3.300.888.169	422.848.127	894.957.259	1.874.629.534	108.453.249
	Порези на добит појединаца и предузећа	11.934.435	17.116.885	28.400.525	10.325.457	9.831.025	11.553.490	12.708.415	11.644.431	12.950.689	57.451.846	31.709.972	37.303.535	126.465.353	0	30.712.424	93.235.294	2.517.635
	Доприноси за социјално осигурање	1.159.755	1.159.755	1.159.755	1.451.037	1.434.156	1.509.195	1.557.845	1.422.817	1.450.410	3.479.264	4.394.388	4.431.072	12.304.724	0	977	0	12.303.747
	Порези на плате и радну снагу	22.859.202	24.200.992	26.491.258	28.966.074	29.947.577	28.554.228	30.700.901	31.270.968	44.656.483	73.551.452	87.467.878	106.628.351	267.647.682	0	128.328.579	135.662.622	3.656.481
	Порез на имовину	8.299.183	9.503.109	8.940.588	7.681.475	7.866.867	7.929.505	9.083.205	8.490.591	9.193.564	26.742.879	23.477.847	26.767.361	76.988.087	0	30.344.354	46.106.748	536.985
	Приходи од индиректних пореза*	172.507.064	148.321.332	406.088.327	319.832.410	371.829.710	330.636.393	325.292.389	363.605.228	353.973.765	726.916.723	1.022.298.514	1.042.871.382	2.792.086.619	422.848.127	693.516.212	1.586.283.879	89.438.401
	Остали порези	1.640.776	1.999.845	4.032.195	3.106.092	2.749.441	2.649.687	3.137.650	3.243.059	2.836.961	7.672.815	8.505.219	9.217.670	25.395.704	0	12.054.713	13.340.992	0
12	Непорезни приходи	50.320.856	64.639.526	80.902.054	78.859.013	66.698.426	64.850.368	167.312.690	75.194.268	79.081.839	195.862.436	210.407.807	321.588.797	727.859.041	68.696.408	207.352.970	419.397.955	32.411.708
13	Грантови	1.171.525	1.583.425	843.014	461.989	969.932	1.074.758	11.771.627	678.900	833.493	3.597.965	2.506.680	13.284.021	19.388.665	11.788.892	3.060.984	3.963.011	575.778
	од чега: Грантови из иностранства	672.546	1.459.148	735.644	382.156	894.159	946.533	11.524.547	493.645	593.035	2.867.339	2.222.849	12.611.228	17.701.415	11.679.462	1.503.224	3.963.011	555.718
14	Остали приходи	52.872	241.625	118.612	296.847	335.460	445.814	185.653	636.633	468.285	413.110	1.078.122	1.290.571	2.781.802	0	1.249.772	1.532.030	0
2	Расходи (21+22)	243.734.510	261.490.539	312.917.672	366.129.014	394.864.003	400.879.660	379.294.407	376.590.096	477.128.394	818.142.721	1.161.872.677	1.233.012.897	3.213.028.295	372.163.882	926.429.149	1.801.119.102	113.316.162
21	Текући издаци	244.216.325	260.692.399	316.303.503	370.679.457	394.792.254	402.743.940	379.342.721	366.318.120	477.693.615	821.212.228	1.168.215.651	1.223.354.455	3.212.782.335	372.163.882	930.678.289	1.796.624.002	113.316.162
	Плате и накнаде	131.802.605	144.992.805	153.617.247	155.797.419	157.646.356	177.963.422	159.337.271	159.039.274	152.468.342	430.412.657	491.407.198	470.844.887	1.392.664.742	300.114.709	330.409.561	714.713.851	47.426.622
	од чега: Бруто плате	113.346.793	122.852.203	129.365.469	132.249.098	131.857.959	140.418.408	120.155.297	130.274.374	126.937.391	365.564.464	404.525.466	377.367.062	1.147.456.992	231.165.910	300.891.254	568.928.991	46.470.838
	од чега: Накнаде	18.455.812	22.140.603	24.251.779	23.548.321	25.788.397	37.545.014	39.181.974	28.764.900	25.530.951	64.848.193	86.881.732	93.477.825	245.207.750	68.948.800	29.518.307	145.784.860	955.784
	Доприноси послодавца и остали доприноси	6.651.075	7.672.968	8.028.408	8.363.558	8.334.312	9.487.513	9.017.431	8.648.405	9.536.535	22.352.450	26.185.383	27.202.371	75.740.204	0	7.768.340	67.971.864	0
	Издаци за материјал и услуге	31.731.622	42.526.945	43.799.324	49.378.109	52.678.042	54.993.334	49.240.736	51.888.939	62.751.454	118.057.891	157.049.485	163.881.128	438.988.504	64.263.581	137.224.305	193.642.221	43.858.397
	Грантови	71.577.454	60.582.386	105.699.075	151.152.444	170.887.568	153.656.393	156.839.597	140.214.407	196.844.471	237.858.916	475.696.405	493.898.474	1.207.453.795	5.543.603	382.484.433	797.394.616	22.031.143
	од чега: Грантови другим нивоима владе	5.287.869	6.768.710	6.172.306	39.715.031	25.786.411	22.423.662	24.227.134	11.907.498	40.666.666	18.228.885	87.925.104	76.801.298	182.955.288	50.000	133.201.655	49.703.633	0
	Издаци за камате и остале накнаде	550.063	962.715	1.066.723	190.722	588.250	865.632	579.885	2.332.851	672.980	2.579.501	1.644.603	3.585.715	7.809.819	0	1.896.554	5.913.265	0
	Остали расходи	1.903.506	3.954.580	4.092.727	5.797.204	4.657.727	5.777.646	4.327.802	4.194.244	55.419.833	9.950.813	16.232.577	63.941.879	90.125.270	2.241.988	70.895.096	16.988.185	0
22	Нето позајмљивање**	-481.815	798.140	-3.385.832	-4.550.443	71.749	-1.864.280	-48.314	10.271.977	-565.221	-3.069.507	-6.342.974	9.658.442	245.961	0	-4.249.140	4.495.101	0
3	Нето набавка нефинансијских средстава	-16.309.034	4.589.107	9.014.411	11.393.327	13.669.669	21.782.156	45.868.127	35.504.771	34.876.766	-2.705.516	46.845.152	116.249.664	160.389.300	15.714.420	43.698.740	94.203.342	6.772.798
4	Владин суфицит/дефицит (1-2-3)	42.520.191	2.686.847	235.044.246	73.458.055	83.128.921	26.541.622	136.587.842	84.092.028	-6.559.670	280.251.284	183.128.598	214.120.200	677.500.082	115.455.125	136.493.096	404.200.086	21.351.775
5	Нето финансирање***	-156.518	18.722.787	-1.010.217	278.633	437.380	546.381	2.012.362	-1.817.454	-33.910.550	17.556.053	1.262.394	-33.715.641	-14.897.193	0	-11.007.631	-3.889.562	0

Табела 2. Консолидовани извјештај

Херцег-босански кантон, I – X 2006. године

		I	I	III	IV	V	VI	VII	VIII	IX	X	Q1	Q2	Q3	Q4	Укупно
1	Приходи (11+12+13+14)	2.617.226	2.357.529	6.260.041	2.381.985	5.144.052	3.824.466	5.239.093	5.701.279	5.071.157	5.069.821	11.234.795	11.350.504	16.011.530	5.069.821	43.666.650
11	Приходи од пореза	1.773.676	1.351.289	5.226.613	1.681.120	4.404.297	2.967.643	3.644.966	3.706.569	3.848.788	3.626.326	8.351.578	9.053.060	11.200.323	3.626.326	32.231.287
	Порези на добит појединаца и предузећа	26.883	118.935	243.680	36.120	30.446	78.994	325.124	39.758	18.125	28.598	389.498	145.560	383.006	28.598	946.662
	Порези на плате и радну снагу	238.667	215.808	215.450	240.213	223.859	246.952	254.695	297.565	588.243	304.873	669.925	711.024	1.140.503	304.873	2.826.325
	Порез на имовину	46.199	42.429	62.561	79.295	70.516	59.372	46.830	73.846	48.021	61.997	151.189	209.183	168.697	61.997	591.067
	Домаћи порези на добра и услуге (по прописима до 31,12,2005)	1.170.437	912.017	690.395	162.689	257.503	178.892	91.699	133.044	113.310	70.445	2.772.850	599.083	338.053	70.445	3.780.431
	Приходи од индиректних пореза	275.790	3.685	3.977.105	1.104.300	3.780.277	2.381.646	2.901.270	3.144.835	3.039.071	3.146.008	4.256.579	7.266.223	9.085.177	3.146.008	23.753.987
	Остали порези	15.699	58.415	37.423	58.503	41.696	21.786	25.347	17.521	42.019	14.406	111.537	121.985	84.887	14.406	332.816
12	Непорезни приходи	724.463	671.697	843.092	508.440	726.366	626.298	1.136.768	664.122	1.050.678	810.784	2.239.252	1.861.104	2.851.568	810.784	7.762.708
13	Грантови	119.087	212.989	173.173	186.366	4.497	222.115	442.904	1.308.985	128.169	630.053	505.249	412.978	1.880.059	630.053	3.428.339
	од чега: Грантови од осталих нивоа власти	0	112.102	50.985	166.682	0	163.767	390.734	1.308.985	80.000	615.000	163.087	330.449	1.779.719	615.000	2.888.255
14	Остали приходи	0	121.554	17.162	6.059	8.893	8.409	14.455	21.603	43.522	2.658	138.716	23.361	79.580	2.658	244.315
2	Расходи (21+22)	2.947.773	2.970.876	3.312.300	3.856.327	4.321.356	3.960.716	3.503.434	4.797.363	4.707.394	4.823.598	9.230.950	12.138.399	13.008.192	4.823.598	39.201.139
21	Текући издаци	2.947.773	2.970.876	3.312.300	3.856.327	4.321.356	3.960.716	3.503.434	4.797.363	4.707.394	4.823.598	9.230.950	12.138.399	13.008.192	4.823.598	39.201.139
	Плате и накнаде	1.957.527	1.932.312	1.996.755	2.044.063	2.501.597	2.327.240	2.197.738	3.019.111	2.916.960	3.336.657	5.886.594	6.872.900	8.133.809	3.336.657	24.229.960
	од чега: Бруто плате	1.615.443	1.878.503	1.613.896	1.988.938	2.395.148	2.262.839	1.306.632	2.519.486	2.094.724	2.600.218	5.107.841	6.646.925	5.920.842	2.600.218	20.275.825
	од чега: Накнаде	342.085	53.810	382.859	55.125	106.449	64.401	891.107	499.625	822.236	736.439	778.753	225.975	2.212.968	736.439	3.954.135
	Доприноси послодавца и остали доприноси	173.707	159.113	175.353	178.892	207.308	204.168	212.442	215.800	222.618	243.414	508.172	590.368	650.861	243.414	1.992.815
	Издаци за материјал и услуге	439.268	583.636	571.622	337.402	494.506	491.284	486.351	378.361	473.873	435.707	1.594.525	1.323.191	1.338.584	435.707	4.692.008
	Грантови	289.525	187.500	410.940	1.136.854	875.401	774.693	550.707	996.680	900.740	697.542	887.965	2.786.949	2.448.127	697.542	6.820.583
	од чега: Грантови другим нивоима владе	0	2.000	335.687	1.900	401.825	0	9.537	72.706	158.722	196.076	337.687	403.725	240.965	196.076	1.178.453
	Издаци за камате и остале накнаде	31.051	6.792	16.741	6.617	6.591	6.520	6.491	6.441	15.895	6.341	54.584	19.728	28.827	6.341	109.480
	Дознаке нижим потрошачким јединицама	56.696	101.524	140.891	152.499	235.953	156.811	49.705	180.970	177.309	103.936	299.111	545.263	407.984	103.936	1.356.293
22	Нето позајмљивање*	0	0	0	0	0	0	0	0	0	0	0	0	0	0	0
3	Нето набавка нефинансијских средстава	109.806	261.548	342.384	260.736	294.449	164.597	119.031	275.646	121.606	205.529	713.738	719.782	516.283	205.529	2.155.332
4	Владин сулфицит/дефицит (1-2-3)	-440.354	-874.896	2.605.356	1.735.078	528.247	-300.847	1.616.628	628.270	242.157	40.694	1.290.107	-1.507.677	2.487.055	40.694	2.310.179
5	Нето финансирање**	0	0	-12.000	-5.475	-7.935	-3.734	-37.439	-12.441	-85.775	0	-12.000	-17.144	-135.655	0	-164.799

Табела 3. Мјесечни консолидовани извјештај

Херцеговачко-неретвански кантон, I – X 2006. године

		I	I	III	IV	V	VI	VII	VIII	IX	X	Q1	Q2	Q3	Q4	Укупно
1	Приходи (11+12+13+14)	12.713.391	10.121.095	8.133.289	28.966.125	25.205.202	18.241.870	18.054.892	18.473.539	19.250.592	19.841.074	30.967.775	72.413.196	55.779.023	19.841.074	179.001.069
11	Приходи од пореза	10.036.664	5.862.791	4.697.876	25.664.192	20.676.850	14.456.798	14.257.022	14.752.834	16.125.068	16.147.396	20.597.331	60.797.840	45.134.924	16.147.396	142.677.490
	Порези на добит појединаца и предузећа	465.327	503.397	818.944	572.248	465.534	343.056	516.475	412.673	1.114.464	638.158	1.787.668	1.380.838	2.043.611	638.158	5.850.275
	Порези на плате и радну снагу	1.594.792	1.326.919	1.311.777	1.914.626	1.604.040	1.600.808	1.580.104	1.572.146	1.659.896	1.714.753	4.233.487	5.119.474	4.812.146	1.714.753	15.879.860
	Порез на имовину	688.918	463.716	509.520	625.194	656.784	710.212	485.575	383.620	701.636	1.155.424	1.662.154	1.992.190	1.570.831	1.155.424	6.380.599
	Домаћи порези на добра и услуге (по прописима до 31.12.2005)	6.316.850	3.420.695	1.889.850	950.063	1.042.981	1.129.165	874.572	397.161	1.160.905	792.556	11.627.395	3.122.209	2.432.638	792.556	17.974.798
	Приходи од индиректних пореза	834.816	0	22.871	21.446.836	16.746.459	10.490.641	10.664.797	11.858.420	11.355.910	11.730.415	857.687	48.683.935	33.879.127	11.730.415	95.151.164
	Остали порези	135.960	148.064	144.915	155.226	161.052	182.916	135.500	128.815	132.257	116.090	428.939	499.194	396.572	116.090	1.440.794
12	Непорезни приходи	2.571.606	4.143.634	3.415.009	3.298.805	4.494.454	3.756.319	3.195.873	3.704.646	2.791.641	3.677.366	10.130.250	11.549.578	9.692.160	3.677.366	35.049.354
13	Грантови	105.121	111.046	16.681	0	0	3.748	588.158	863	335.777	1	232.848	3.748	924.798	1	1.161.395
	од чега: Грантови од осталих нивоа власти	0	0	0	0	0	0	579.150	0	300.000	0	0	0	879.150	0	879.150
14	Остали приходи	0	3.623	3.723	3.129	33.898	25.004	13.840	15.196	-1.894	16.311	7.346	62.031	27.142	16.311	112.829
2	Расходи (21+22)	11.480.010	12.092.935	13.681.772	10.906.724	13.445.890	21.504.947	16.164.248	15.760.211	17.457.061	15.392.876	37.254.718	45.857.562	49.381.520	15.392.876	147.886.676
21	Текући издаци	11.430.510	12.091.735	13.701.772	10.906.724	13.445.890	21.479.947	16.164.248	15.760.211	17.457.061	15.412.876	37.224.018	45.832.562	49.381.520	15.412.876	147.850.976
	Плате и накнаде	6.872.137	6.443.370	6.742.443	7.926.988	7.404.336	9.523.776	7.411.075	7.337.670	7.486.114	7.605.717	20.057.950	24.855.101	22.234.859	7.605.717	74.753.627
	од чега: Бруто плате	6.009.258	5.459.690	5.712.418	6.335.533	6.402.234	6.177.437	6.420.092	6.396.738	6.321.781	6.300.543	17.181.365	18.915.204	19.138.611	6.300.543	61.535.723
	од чега: Накнаде	862.879	983.680	1.030.025	1.591.455	1.002.102	3.346.340	990.983	940.931	1.164.334	1.305.174	2.876.584	5.939.897	3.096.249	1.305.174	13.217.904
	Доприноси послодавца и остали доприноси	715.135	646.729	702.310	717.987	791.142	750.762	699.804	777.403	753.757	744.115	2.064.173	2.259.891	2.230.964	744.115	7.299.143
	Издаци за материјал и услуге	1.445.163	2.061.374	2.520.937	981.627	1.569.006	3.570.448	1.978.055	2.410.184	2.672.715	3.102.523	6.027.474	6.121.081	7.060.954	3.102.523	22.312.031
	Грантови	2.260.466	2.640.996	3.441.137	456.678	3.518.124	6.353.564	5.444.309	4.788.308	5.508.398	3.618.186	8.342.599	10.328.366	15.741.016	3.618.186	38.030.167
	од чега: Грантови другим нивоима владе	1.026.280	1.064.764	1.649.778	-899.499	1.953.598	1.822.512	1.104.629	2.058.704	4.817.714	1.865.758	3.740.823	2.876.611	7.981.047	1.865.758	16.464.238
	Издаци за камате и остале накнаде	16.936	19.246	22.451	33.298	40.200	25.016	37.600	18.546	35.547	31.675	58.633	98.513	91.693	31.675	280.514
	Дознаке нижим потрошачким јединицама	120.674	280.021	272.494	790.146	123.082	1.256.382	593.404	428.101	1.000.529	310.661	673.189	2.169.609	2.022.035	310.661	5.175.494
22	Нето позајмљивање*	49.500	1.200	-20.000	0	0	25.000	0	0	0	-20.000	30.700	25.000	0	-20.000	35.700
3	Нето набавка нефинансијских средстава	240.388	303.206	275.610	298.772	305.786	2.370.840	962.430	2.043.710	833.781	1.345.614	819.205	2.975.398	3.839.921	1.345.614	8.980.139
4	Владин сулфицит/дефицит (1-2-3)	992.992	-2.275.047	-5.824.093	17.760.628	11.453.526	-5.633.918	928.215	669.617	959.750	3.102.585	-7.106.148	23.580.236	2.557.582	3.102.585	22.134.255
5	Нето финансирање**	-8.969	-54.650	-91.252	-10.065	-9.003	33.628	-9.510	-10.690	-10.492	-64.740	-154.871	14.560	-30.692	-64.740	-235.743

Табела 4. Мјесечни консолидовани извјештај

Тузлански кантон, I – X 2006. године

		I	I	III	IV	V	VI	VII	VIII	IX	X	Q1	Q2	Q3	Q4	Укупно
1	Приходи (11+12+13+14)	15.178.531	12.438.436	11.819.635	53.892.756	45.130.920	34.337.180	35.253.020	38.593.644	43.634.856	38.874.891	39.436.602	133.360.857	117.481.519	38.874.891	329.153.869
11	Приходи од пореза	12.508.362	8.562.735	6.572.383	47.002.464	39.455.445	28.462.098	29.289.704	30.669.592	36.299.944	32.288.270	27.643.480	114.920.007	96.259.240	32.288.270	271.110.997
	Порези на добит појединаца и предузећа	435.859	554.525	669.732	717.821	679.984	985.130	621.680	626.867	758.799	690.512	1.660.116	2.382.934	2.007.347	690.512	6.740.909
	Порези на плате и радну снагу	2.237.678	2.257.538	2.413.105	2.528.782	2.636.834	2.680.117	2.825.199	2.779.309	5.659.256	2.971.884	6.908.320	7.845.732	11.263.763	2.971.884	28.989.700
	Порез на имовину	733.417	600.188	736.950	829.376	827.462	842.838	1.309.091	1.121.661	1.103.172	1.173.285	2.070.555	2.499.676	3.533.924	1.173.285	9.277.440
	Домаћи порези на добра и услуге (по прописима до 31.12.2005)	7.447.212	5.111.557	2.655.847	2.606.310	3.158.602	3.167.716	2.294.683	1.910.577	4.914.419	2.232.493	15.214.616	8.932.628	9.119.679	2.232.493	35.499.416
	Приходи од индиректних пореза	1.629.766	0	22.833	39.916.128	32.101.228	20.736.459	22.177.950	24.062.650	23.720.306	25.131.357	1.652.599	92.753.814	69.960.906	25.131.357	189.498.675
	Остали порези	24.430	38.928	73.916	404.048	51.335	49.838	61.101	168.527	143.993	88.740	137.274	505.221	373.621	88.740	1.104.856
12	Непорезни приходи	2.669.861	3.867.331	5.225.827	6.888.936	5.691.243	5.857.179	5.940.099	7.902.780	6.657.252	6.407.972	11.763.020	18.437.358	20.500.130	6.407.972	57.108.479
13	Грантови	37	3.435	21.425	407	-15.768	5.732	1.014	2.822	653.608	165.324	24.897	-9.628	657.443	165.324	838.036
	од чега: Грантови од осталих нивоа власти	37	0	0	0	0	0	0	1.100	653.126	139.486	37	0	654.226	139.486	793.749
14	Остали приходи	270	4.935	0	949	0	12.171	22.204	18.450	24.052	13.325	5.205	13.120	64.706	13.325	96.357
2	Расходи (21+22)	19.051.202	20.487.593	22.112.385	23.565.687	25.560.192	31.625.309	27.757.257	27.499.438	31.353.505	32.603.636	61.651.180	80.751.188	86.610.200	32.603.636	261.616.204
21	Текући издаци	19.093.280	20.539.734	22.127.575	23.672.767	25.584.239	31.324.014	27.650.902	27.515.480	31.395.077	32.446.169	61.760.589	80.581.020	86.561.458	32.446.169	261.349.236
	Плате и накнаде	12.679.162	12.608.910	14.048.209	13.492.221	13.870.229	16.745.740	15.762.216	13.737.173	15.827.606	15.706.643	39.336.280	44.108.190	45.326.996	15.706.643	144.478.109
	од чега: Бруто плате	10.677.775	10.414.128	11.660.446	11.115.881	11.315.167	11.361.376	12.162.481	11.914.135	13.125.154	13.038.927	32.752.349	33.792.425	37.201.770	13.038.927	116.785.471
	од чега: Накнаде	2.001.386	2.194.782	2.387.763	2.376.340	2.555.062	5.384.364	3.599.735	1.823.038	2.702.452	2.667.716	6.583.931	10.315.766	8.125.226	2.667.716	27.692.638
	Доприноси послодавца и остали доприноси	1.278.052	1.246.232	1.390.041	1.320.191	1.347.034	1.358.806	1.446.264	1.421.139	1.557.869	2.191.281	3.914.326	4.026.031	4.425.272	2.191.281	14.556.910
	Издаци за материјал и услуге	2.115.247	3.738.563	3.662.782	3.915.804	4.592.846	5.516.890	3.468.178	3.706.122	4.995.234	5.510.638	9.516.592	14.025.540	12.169.533	5.510.638	41.222.302
	Грантови	2.903.158	2.689.558	2.796.759	4.541.640	5.343.228	7.282.354	6.492.263	8.133.327	8.460.976	8.441.314	8.389.475	17.167.222	23.086.566	8.441.314	57.084.577
	од чега: Грантови другим нивоима владе	85.773	567.546	285.093	241.384	434.167	565.551	926.193	1.472.359	1.942.442	1.906.066	938.413	1.241.102	4.340.994	1.906.066	8.426.575
	Издаци за камате и остале накнаде	7.063	22.570	24.576	33.022	120.278	35.598	54.951	41.851	44.785	53.880	54.208	188.898	141.587	53.880	438.573
	Дознаке нижим потрошачким јединицама	110.597	233.902	205.209	369.889	310.624	384.626	427.030	475.868	508.607	542.412	549.708	1.065.139	1.411.505	542.412	3.568.764
22	Нето позајмљивање*	-42.077	-52.141	-15.190	-107.079	-24.047	301.295	106.355	-16.041	-41.572	157.467	-109.409	170.169	48.742	157.467	266.969
3	Нето набавка нефинансијских средстава	278.505	433.294	866.163	876.397	1.201.005	1.547.949	1.096.075	1.692.694	2.401.777	2.401.658	1.577.962	3.625.352	5.190.546	2.401.658	12.795.519
4	Владин сулфицит/дефицит (1-2-3)	-4.151.177	-8.482.451	11.158.913	29.450.672	18.369.723	1.163.922	6.399.688	9.401.511	9.879.574	3.869.597	23.792.540	48.984.317	25.680.773	3.869.597	54.742.146
5	Нето финансирање**	-46.544	-76.027	-57.744	-147.555	-113.808	-116.819	-133.126	-161.256	-150.475	-162.195	-180.315	-378.182	-444.858	-162.195	-1.165.550

Табела 5. Мјесечни консолидовани извјештај

Из рада Управног одбора Управе за индиректно опорезивање

(припремају: Шерифа Мујчић, Милан Курица)

1) 75. сједница Управног одбора је одржана 09.02.2007. године у Сарајеву.

Сједница Управног одбора је имала слиједећи дневни ред:

- Усвајање записника са 71., 72. и 73. сједнице
- Одлука о поступку остваривања права на ослобађање од плаћања увозне дажбине на опрему која се ставља у слободан промет за обављање производне дјелатности у слободној зони
- Вањска ревизија прикупљања и расподјеле прихода од индиректних пореза:
 - Преглед ревизије у 2005.
 - Процедура избора ревизорске куће за 2006. годину
- Извјештај Радне групе о накнадама за царинске терминале
- Отварање подуреда УИНО у Брчко Дистрикту
- Правилник о Јединственом регистру обвезника индиректних пореза
- Алтернативне методе расподјеле прихода
- Захтјев градоначелнице Сарајева у вези са укључивањем Града Сарајева у расподјелу прихода са јединственог рачуна УИО
- Финансирање изградње граничног прелаза Градишка
- Студијско путовање у Њемачку у вези са системом расподјеле прихода
- Разматрање захтјева Министарства финансија Републике Српске за рефундирање трошкова штампања старих пореских маркица

Управни одбор је одгодио усвајање Одлуке о поступку остваривања права на ослобађање од плаћања увозне дажбине на опрему која се ставља у слободан промет за обављање производне дјелатности у слободној зони за наредну сједницу. Одлучено да чланови Управног одбора присуствују презентацији извјештаја о независној спољној ревизији и одлучено да се приступи поступку избора независне ревизорске куће за независну ревизију за 2006. годину. Закључено да се позову сви власници терминала који немају склопљене уговоре о кориштењу терминала и да се Управни одбор обавијести о резултатима преговора. Прихваћена информација о отварању подуреда УИНО у Брчко Дистрикту БиХ. Усвојен је Правилник о јединственом регистру обвезника индиректних пореза. У вези алтернативних метода расподјеле закључено је да приједлог председавајућег представља добру основу за даљи рад. Закључено је и да приједлог Града Сарајева нема законску основу. Управни одбор подржава улагања у гранични прелаз Градишка, те ће учинити све да се буџет институција БиХ коригује за износ капиталних улагања у овај гранични прелаз. Закључено да делегација Управног одбора посјети Министарство финансија Њемачке у марту мјесецу.

2) Презентација прелиминарног ревизорског извјештаја о прикупљању индиректних пореза на јединствени рачун УИО у 2005.г. и њиховој расподјели

У Сарајеву је 13.02.2007. године је члановима Управног одбора презентирани прелиминарни извјештај независне ревизорске куће "Deloitte" ДОО Бања Лука о извршеној ревизији за 2005. годину. Закључено је да се до краја фебруара доставе примједбе на презентовани извјештај.