

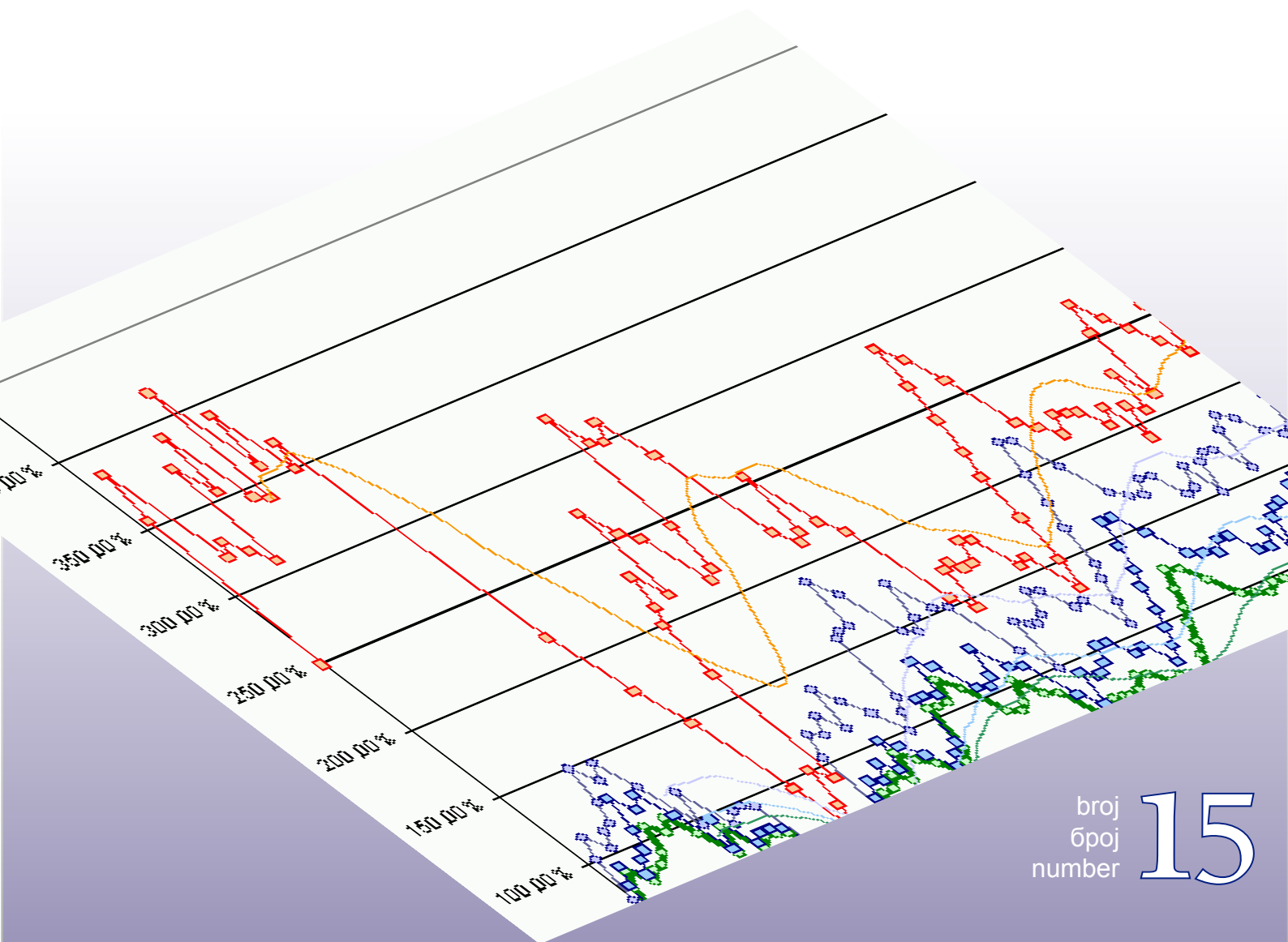
Bosna i Hercegovina  
Odjeljenje za makroekonomsku analizu  
Upravnog odbora Uprave za indirektno-  
neizravno oporezivanje



Босна и Херцеговина  
Одјељење за макроекономску анализу  
Управног одбора Управе за indirektno-  
опорезивање

Macroeconomic Unit of the Governing Board of the Indirect Tax Authority

# *Oma Bilten*



broj  
број  
number

# 15

• Oktobar 2006 • Listopad 2006 • Октобар 2006 • October 2006 •

**Уз овај број...**

Прва година увођења ПДВ-а је специфична у свим земљама, а у БиХ је карактеристична по законској суспензији поврата обвезницима који нису претежно извозници. Ипак, након девет календарских мјесеци и осам обрађених пријава ПДВ-а у том периоду, већ се могу донијети одређени закључци о фискалним ефектима увођења ПДВ-а. Наплата ПДВ-а је висока и доста стабилна, те ни исплата акумулираних неискориштених пореских кредита, због дужине рока суспензије није значајно погоршала нето наплату ПДВ-а. Исто тако, уочавају се стабилна позитивна кретања у робној размјени, која се огледају у доста успореном расту увоза и значајном расту извоза.

Прије годину дана новоформирани Фискални савјет БиХ усвојило је консолидовани фискални биланс и фискалне циљеве БиХ за 2006.г. на темељу приједлога пројекције индиректних пореза које је израдио Одјељење за макроекономску анализу. Одјељење је још у мају 2006. израдио пројекције индиректних пореза до 2009. године које су послужиле за израду Документа оквирног буџета влада БиХ, ентитета и Брчко Дистрикта за период 2007 – 2009. Одјељење је у прилици да објави ревидиране пројекције на темељу стварних кретања у наплати индиректних пореза за девет мјесеци и прогноза наплате до краја године. Треба напоменути да ове пројекције представљају радни материјал, а да ће се о њима изјаснити Фискални савјет БиХ након конституисања нових влада.

У складу са динамиком прилива података настављамо са објавом консолидованих мјесечних извјештаја за фискалне операције јединственог рачуна и ентитета за мјесец септембар. Исто тако дајемо консолидоване мјесечне извјештаје за Федерацију БиХ за пет мјесеци, који укључују кантоне и општине, те консолидоване извјештаје неколико кантона чије су све општине доставиле мјесечне извјештаје Одјељењу, а чији су подаци верификовани и обрађени до закључивања овог броја.

мр.сц. Динка Антић  
шеф Одјељења – супервизор

**Садржај:**

Анализа наплате индиректних пореза: јануар – септембар 2006	2
Анализа робне размјене: јануар – септембар 2006	8
Пројекције индиректних пореза 2006 – 2009	13
Консолидовани извјештаји: општа влада	20
Консолидовани извјештаји: Федерација БиХ	22
Консолидовани извјештаји: кантони	23

превео: Един Смаилхоџић

## Наплата индиректних пореза: јануар - септембар 2006. године

(припремила: мр. сц. Динка Антић)

### Увод: Примијењена методологија

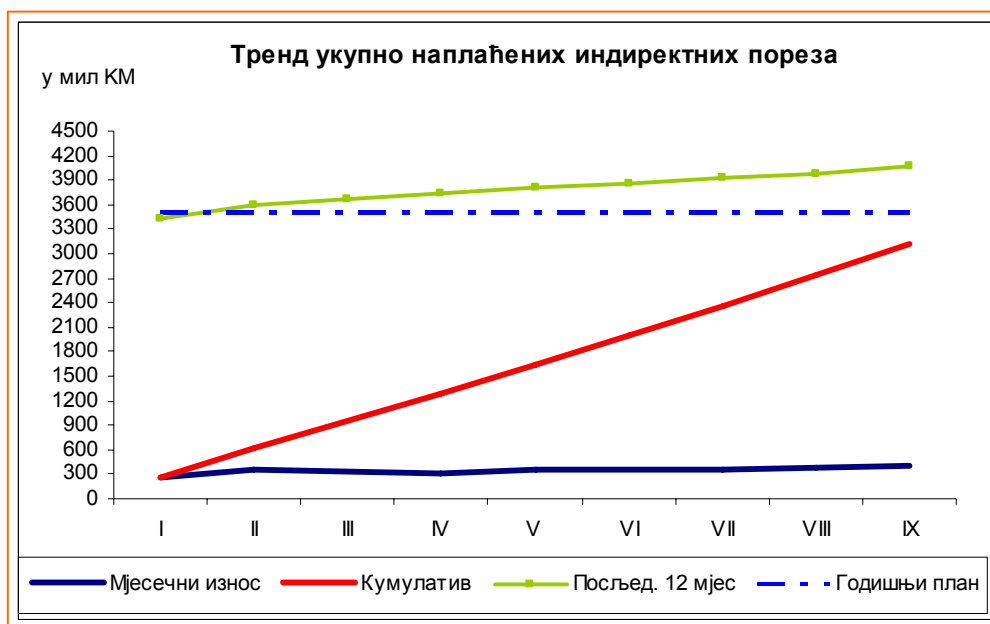
Анализа наплате индиректних пореза заснива се на подацима о:

- нето готовинском току на јединствени рачун УИО<sup>1</sup>
- укупној наплати индиректних пореза без обзира на ниво владе који је извршио наплату (УИО или ентитетске владе)<sup>2</sup>

### Анализа укупне наплате

За девет мјесеци 2006.године наплаћено је укупно 3,174 млрд КМ индиректних пореза у БиХ или за 28,72% више него у истом периоду 2005.г. При томе је УИО наплатила 3,139 млрд КМ нето прихода или 93,32%, а ентитетске управе остатак од нешто више од 212 мил КМ. Ово представља 84,6% годишњег плана наплате УИО, односно 86,6% годишњег плана наплате индиректних пореза за цијелу БиХ<sup>3</sup> за 2006.

Кретање укупне наплате индиректних пореза у првих девет мјесеци 2006.г. дато је на сљедећем графикану:



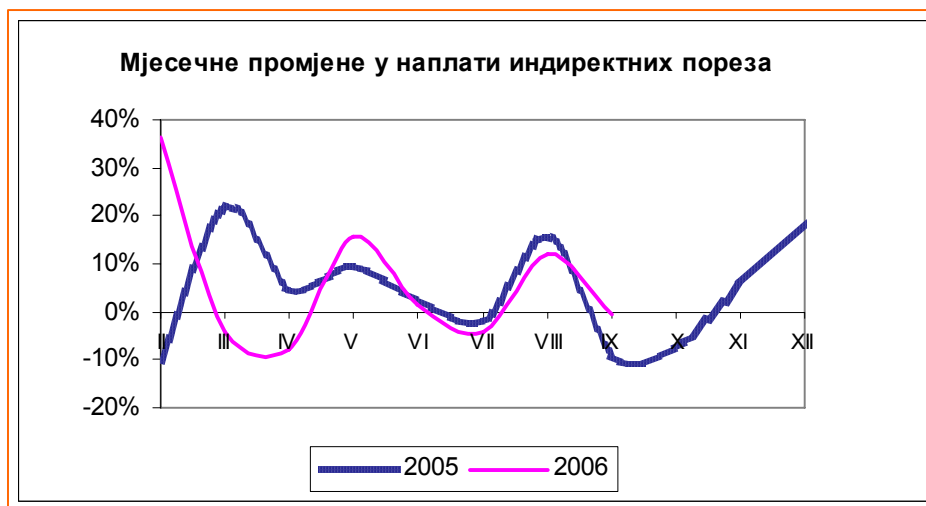
Графикон 1.

<sup>1</sup> Бруто наплату ПДВ-а чини наплата ПДВ-а на увоз, наплата по ПДВ-е пријавама и други случајеви једнократне или принудне наплате ПДВ-а. Нето наплата ПДВ-а се добије након умањења бруто наплате за износ исплаћеног поврата. Приходи од осталих индиректних пореза су умањени за износе осталих поврата са јединственог рачуна.

<sup>2</sup> више о проблему извјештавања о наплаћеним индиректним порезима у првој години ПДВ-а у Билтену бр. 7

<sup>3</sup> План наплате прихода од индиректних пореза је усвојио Фискални савјет БиХ у октобру 2005.г. Више о томе у Билтену бр. 3.

У септембру 2006. године у БиХ је наплаћено укупно 398<sup>4</sup> мил КМ индиректних пореза нето<sup>5</sup>, што представља 10,65% годишњег плана наплате или за 27% више него у истом мјесецу 2005.г. Међутим, проматрано у односу на август 2006.г. забиљежена је мања наплата за 2,8%, што након почетних осцилација одговара шаблону наплате индиректних пореза у 2005. години:



Графикон 2.

До 30.9.2006. регистровано је **укупно 135,7 мил КМ неискориштеног пореског кредита** (што чини око 10% нето прилива ПДВ-а или нешто више од 5% нето прилива на јединствени рачун УИО). Од августа 2006.г. у складу одлуци Управног одбора УИО, обвезницима се исплаћује сукцесивно неискориштени порески кредит кумулиран у претходним мјесецима. Исплата неискориштеног пореског кредита за 2006.годину требала би бити окончана до априла 2007.године. Порески кредити представљају будуће обавезе УИО које ће се реализовати из средстава резерви УИО које су за то и намијењене. Исплата пореског кредита евидентира се као корекција прихода конкретног мјесеца (поврат) са укидањем истог износа са средстава резерви.

### Анализа по врстама прихода

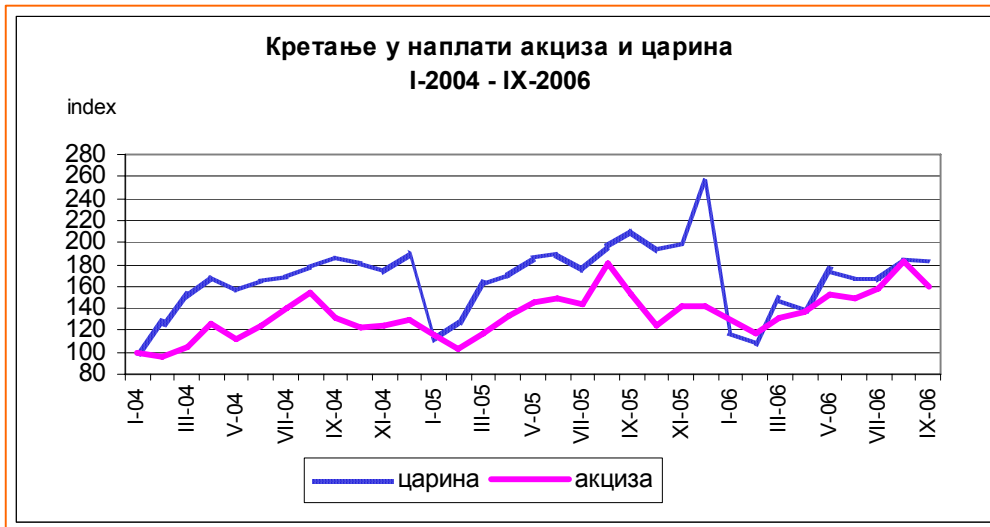
У септембру је забиљежен незнатан пад прихода од царина и царинских дажбина у односу на август од 4,33%, а посматрано на нивоу девет мјесеци у 2006.г. наплата прихода од царина је за 9% нижа него у истом периоду 2005. Овакво кретање је очекиван тренд због примјене уговора о слободној трговини, пада цијена нафтне на свјетском тржишту и релативно ниског раста увоза у 2006. години.

У мјесецу септембру је забиљежен пад наплате акциза у односу на август у износу од 12%. Највећи пад у наплати акциза је регистрован код акциза на нафту и деривате и износи 16%, те код акциза на увозно пиво. У земљи је регистрован пад акциза на домаће духанске прерађевине, те раст акциза на домаће пиво. Међутим, на нивоу периода од девет мјесеци приходи од акцизе и даље биљеже раст од укупно 6%.

<sup>4</sup> УИО је наплатила и додатних 47 мил КМ прихода који су остали неусклађени након компилације аналитике уплата (јединствени рачун) и аналитичке евиденције обвезника у модулима ИТ система УИО (ПДВ, царине, акцизе) на дан 30.9.2006. Износ неусклађених прихода није укључен у анализу наплате индиректних пореза.

<sup>5</sup> Недостају подаци о наплати заосталог пореза на промет од стране Брчко Дистрикт у септембру 2006.г.

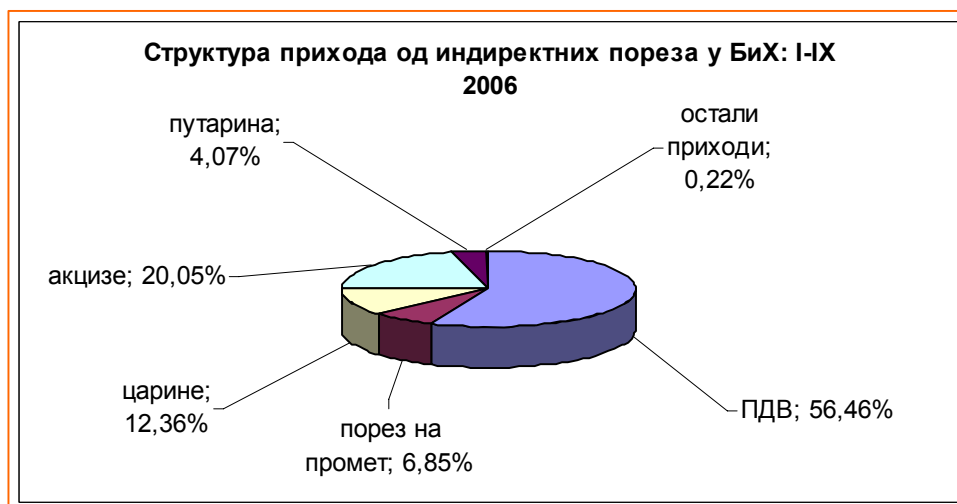
Овакво кретање наплате одговара шаблону наплате акциза у претходне двије године, као што се види на графикану 3 :



Графикон 3.

Успоредба наплате ПДВ-а и пореза на промет у првим мјесецима примјене ПДВ-а могућа је једино на укупном нивоу без обзира на ниво владе која је наплатила порез<sup>6</sup>. Очекивало се да ће након 30.6.2006., када је у складу са одредбама Закона о ПДВ-у истекао крајњи рок за плаћање пореза на промет у фактурисаној реализацији исказаној на дан 31.12.2005., износ заосталог пореза на промет бити занемарив. Међутим, од тада је наплаћено још најмање 27 мил КМ, тако да је у односу на пројекције наплате за 2006.г. наплаћено чак за 41% више.

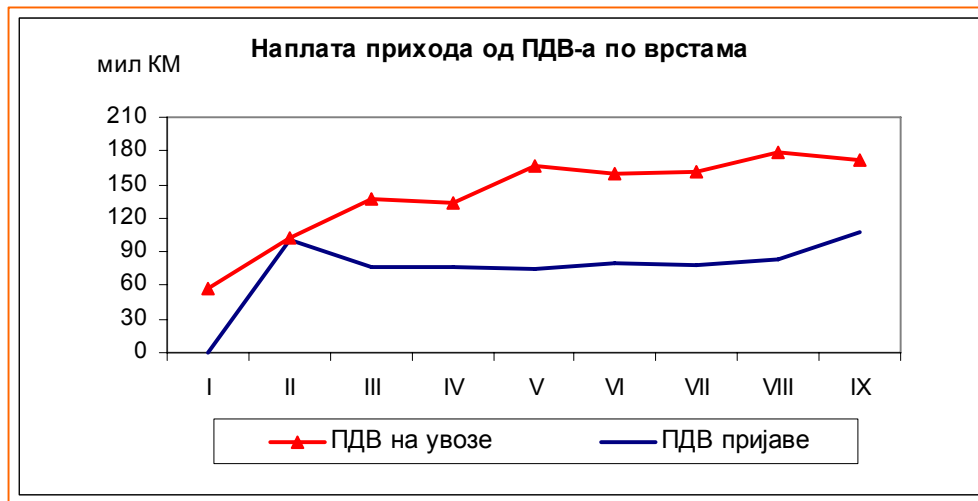
У структури наплаћених прихода од индиректних пореза за девет мјесеци 2006.г. највећи удио има ПДВ-е.



Графикон 4.

<sup>6</sup> Више о методологији за компаративно извјештавање о наплати индиректних пореза у 2006.г. у Билтену 7  
Бања Лука: Бана Лазаревића, 78 000 Бања Лука, Тел/факс: +387 51 335 350, Е-mail: oma@uino.gov.ba  
Сарајево: Ђоке Мазалића5, 71 000 Сарајево, Тел:+387 33 279 546, Факс:+387 33 279 625, Web: www.oma.uino.gov.ba

У септембру је наплаћено рекордних 280 мил КМ ПДВ-а. Међутим, будући да се поред поврата редовним извозницима у септембру вршио поврат акумулираних пореских кредита за март и април, укупна нето наплата је износила 242,6 мил КМ, што је за 7% више него у августу. Износ наплате ПДВ-а по основу пријава ПДВ-а у септембру знатно виши него у претходним мјесецима. Након првих пријава наплата ПДВ-а по основу пријава је представљала 31-33% од укупно наплаћеног ПДВ-а, да би у септембру удио порастао на 38,5%:

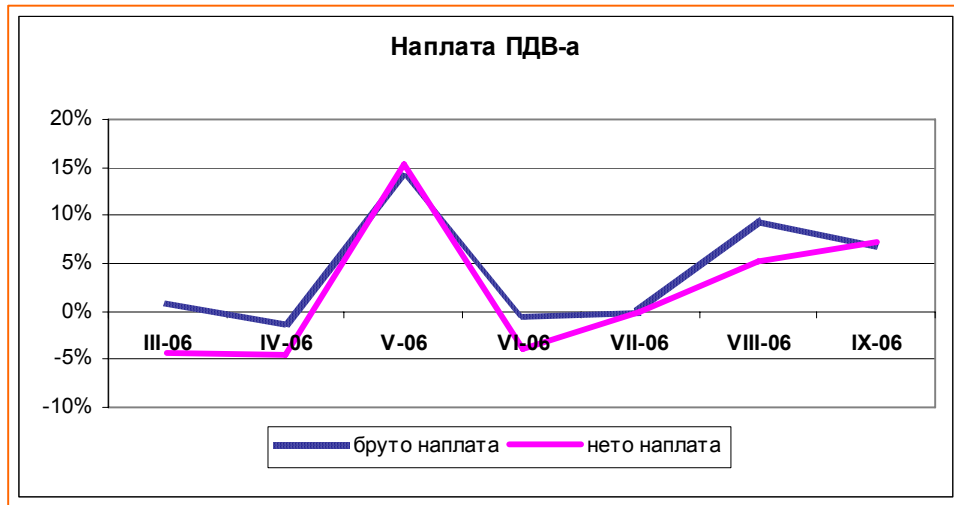


Графикон 5.

Разлоге за овај поремећај у омјеру ПДВ-а на увоз и ПДВ-а наплаћеног по основу пријава можемо наћи у темпу исплате акумулираних пореских кредита (по два мјесеца заједно). Након исплате задржаног пореског кредита један број обвезника више не може будуће обавезе за ПДВ-е компенzirати са пореским кредитима пренесеним из претходних периода. Други могући разлог повећане уплате „домаћег“ ПДВ-а јесте појачана финансијска дисциплина као реакција обвезника на подuzете акције УИО против дужника и покренутих поступака принудне наплате. Закључно са 30.9.2006. стварни дуг по основу ПДВ-а износи 10 мил КМ<sup>7</sup>.

<sup>7</sup> У ИТ систему УИО по аутоматском разрезу укњижено још око 50 мил КМ. Разрез обвезе за ПДВ-е се врши аутоматски у ИТ систему УИО на бази процијењеног промета из прошле или ове године, што значи да се може десити да се у поступку наплате дуга утврди да је износ стварне обавезе за ПДВ-а мањи од разрезаног ПДВ-а, поготово ако су неки обвезници престали са обављањем дјелатности а пропустили су да о томе извјесте УИО.

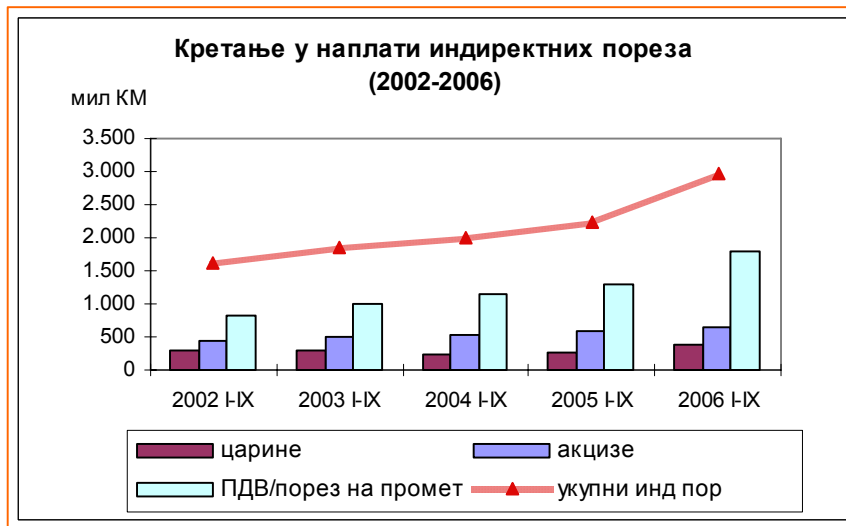
Занимљиво је погледати мјесечне осцилације наплате ПДВ-а и нето ПДВ-а гдје се могу уочити периоди повећаних исплата поврата:



Графикон 6.

### Закључак

Посматрајући наплату индиректних пореза на нивоу периода јануар-септембар може се закључити да је наплата у 2006. у односу на 2005.г. већа за 31,87%. За девет мјесеци 2006.године у БиХ је наплаћено скоро два пута више индиректних пореза него за исти период 2002.године! Та кретања се могу видјети и на сљедећем графикону:



Графикон 7.

Највећи удио у индиректним порезима до сада је имао порез на промет. Међутим, увођењем ПДВ-а и смањеном пореском евазијом тај удио је повећан, односно наплата ПДВ/пореза на промет у 2006.години је расла брже од наплате укупних индиректних пореза:



Графикон 8.

И даље је потребна велика опрезност код трошења могућих „вишкова“ прихода у буџетима. Неке значајније општине већ су објавиле пројекције буџета за 2007.годину које се темеље на расту наплате индиректних пореза у 2006.години. Не треба заборавити да су многи ефекти увођења ПДВ-а на приходе једнократни и ограничени на прву годину увођења ПДВ-а. Засигурно је да идуће године неће бити 220-230 мил КМ заосталог пореза на промет. Велики број обвезника, преко 36,000, је већ укључено у систем тако да ће идуће године основица за поређење бити јако висока.

Треба рачунати и са нижим цијенама нафте, што даље редукује приходе од ПДВ-а. Исто тако, идуће године се планира најмање 80 мил КМ прихода од царина мање, а у току су преговори око концесија за бесцарински увоз добара из ЕУ.

Идуће године улази се у стандардну шему исплате поврата обвезницима који нису редовни извозници у року од 60 дана. Ситуацију ће додатно погоршати пренос исплате акумулираних пореских кредита за посљедњи квартал 2006 године у први квартал 2007.године, тако да се у априлу треба очекивати исплата већег износа поврата: извозницима, по основу исплате кредита за децембар 2006. и по основу исплате поврата осталим обвезницима према пријавама за јануар 2007.године.

У условима када нема обавезне фискалне координације између нивоа влада све горе наведено треба бити упозорење да се опрезно уђе у процес израде буџета за 2007.годину.



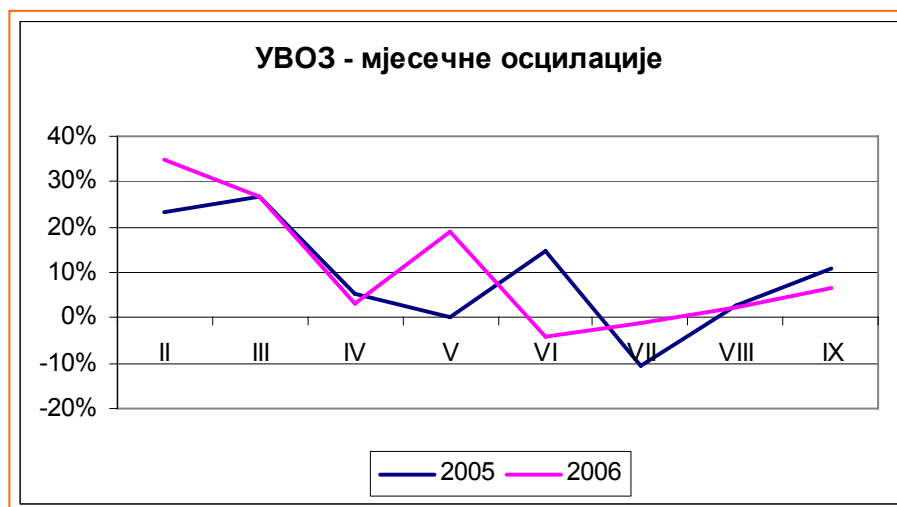
## Анализа робне размјене: јануар – септембар 2006.године

(пише: мр.сц. Динка Антић)

Анализа робне размјене у трећем кварталу 2006.године представља наставак анализе ефеката увођења ПДВ-а на кретање робне размјене у првом и другом кварталу 2006. године<sup>8</sup>. Подаци о увозу и извозу за I полугодиште 2006.г. укључују и корекције у евиденцијама УИО<sup>9</sup>.

### Кретања у робној размјени са иностранством

Непосредно пред увођење ПДВ-а забиљежено је погоршање вањскотрговинске размјене које је резултирало у расту дефицита за 14% у односу на кретања у 2004.г. На лоше резултате у 2005.г. утицао је огроман пораст увоза у децембру 2005.г. и одлагање извоза у одређеном обиму за 2006.г. због стимулативних ефеката ПДВ-а на извоз. Почетак примјене ПДВ-а донио је драстичан пад увоза и раст извоза. Касније је увоз полако почео расти, али далеко испод раста у 2005. години. Извоз је биљежио снажан раст. Након девет мјесеци од увођења ПДВ-а могуће је реалније сагледати кретање робне размјене у БиХ. Искључиво посматрање робне размјене у прва три квартала не даје праву слику уколико се посматрани период не прошири и на посљедњи квартал 2005. године. Као што се види из графикана 9, након великих мјесечних осцилација на прелазу између 2005. и 2006. године, дошло је до пораста увоза у мају 2006.године. Са ове временске дистанце може се закључити да су се до тада вјероватно потрошиле нагомилане залихе свих врста добара из децембра 2005. Од јуна увоз расте успореније без великих осцилација.

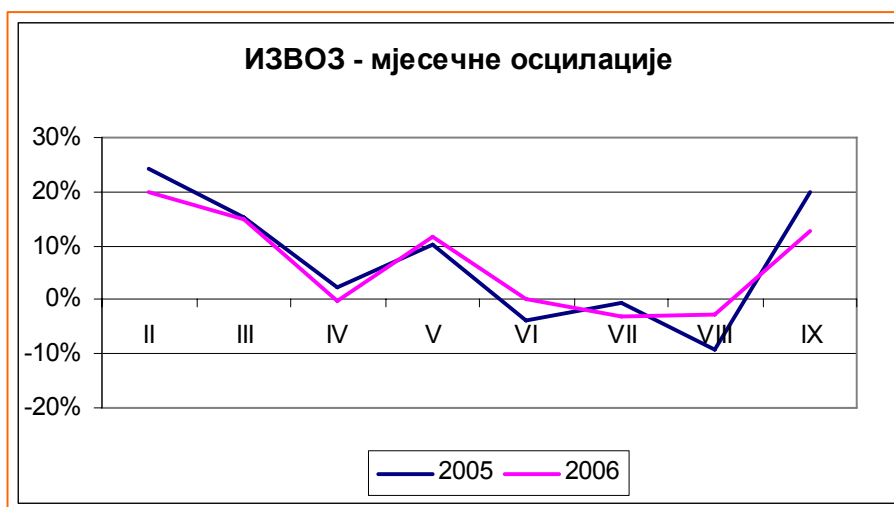


Графикон 9.

За разлику од увоза извоз биљежи раст у току 2006.године, с тим да су израженије мјесечне осцилације (децембар-јануар), међутим, након јануара 2006. мјесечне промјене углавном одговарају шаблону из 2005.године, као што се види на графикану 10.

<sup>8</sup> више о томе: Билтен бр. 9 и Билтен бр. 12

<sup>9</sup> због накнадних корекција у 2006.г. мјесечни подаци о робној размјени за поменуте периоде су преузети са веб странице Централне банке БиХ (извор података: Управа за индиректно опорезивање, обрада Агенције за статистику БиХ)



Графикон 10.

## Структура робне размјене

### Увоз:

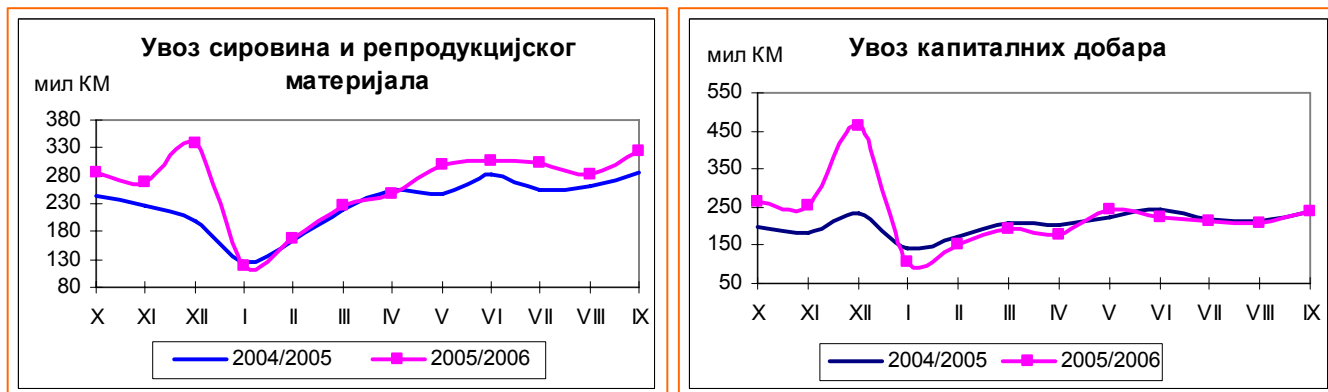
група производа	2005			2006		
	кв 2	кв 3	кв 4	кв 1	кв 2	кв 3
минерална горива и угља	33%	6%	8%	-21%	38%	8%
возила	51%	-2%	43%	-57%	70%	-18%
машине и опрема	19%	2%	47%	-52%	31%	13%
фармацеутски производи	12%	6%	46%	-45%	43%	-11%
сировине / репродукциони материјал	54%	2%	11%	-43%	68%	6%
сирова кожа	34%	-7%	34%	21%	22%	-18%
храна, прехранбени производи	13%	9%	14%	-38%	28%	6%
пића, кава	55%	10%	-21%	-6%	48%	9%
остали производи	45%	1%	15%	-40%	36%	10%

Табела 1. Процентуалне промјене у увозу главних група добара

Из горње табеле могу се видјети све турбуленције у увозу изазване првенствено увођењем ПДВ-а: енорман раст увоза у последњем кварталу 2005 добара која су била опорезована нултом стопом пореза на промет или су била опорезована стопом од 10%, осим акцизних добара (нафта, деривати, пића, кафа). Ово је резултирало у повећаној наплати пореза на промет крајем 2005. и високој наплати заосталог пореза на промет у 2006. години, који потиче из тих трансакција, у износу који значајно премашује пројектовани износ.

Први и други квартал 2006. године су донијели пораст увоза акцизних добара, хране и прехранбених производа, као и репродукцијског материјала и сировина. Трећи квартал 2006. године донио је пад увоза возила, као и фармацеутских производа, те умјеран раст увоза осталих групација. Интересантан је примјер увоза сирове коже који је увелико осцилирао, вјероватно узрокован осцилацијама у наруџбама ино-партнера, пошто је ријеч о *lohn* пословима.

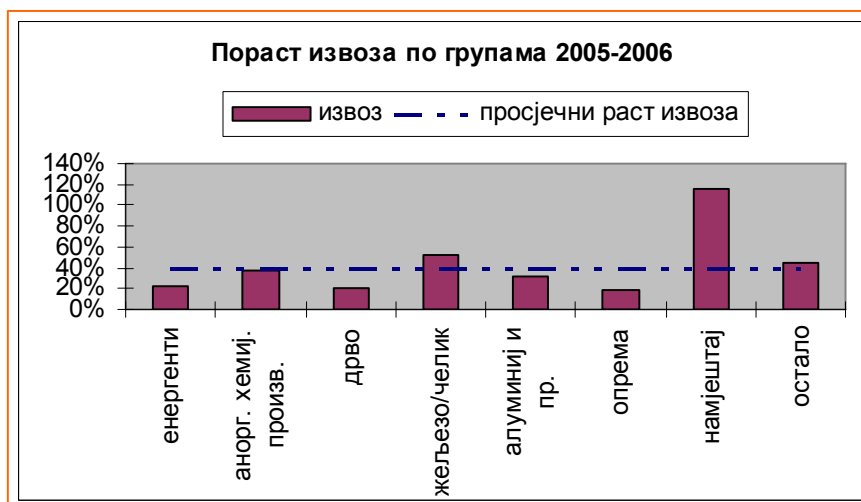
Посматрајући увоз за девет мјесеци 2006. у односу на исти период 2005.г. може се закључити да је увоз акцизних роба већи у просјеку за 25%, сировина за 8%, док је увоз возила, машина, опреме и хране мањи у просјеку за 6%.



Графикон 11.

**Извоз:**

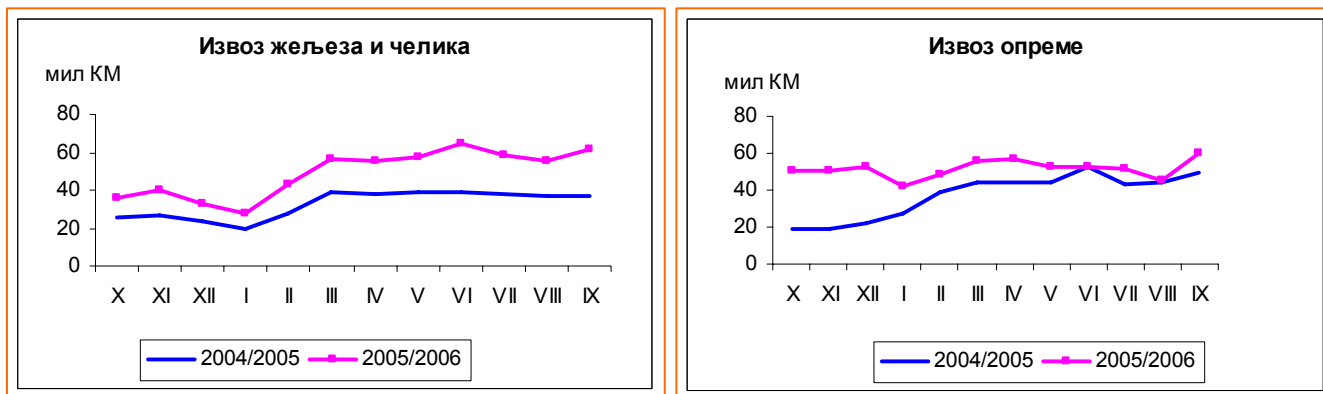
Пораст извоза је један од стандардних ефеката увођења ПДВ-а у свакој земљи. Систем ПДВ-а, за разлику од система пореза на промет, омогућава извознику поврат укупног улазног пореза. Тако је и у БиХ увођење ПДВ-а дјеловало стимулативно на извознике и на порезну дисциплину, у смислу прецизног евидентирања извозних послова, фактура и наплате, будући да су то услови за извршење поврата улазног ПДВ-а. На кварталној основи извоз је константно растао по стопи од 38%, иако су биле присутне мјесечне осцилације унутар квартала.



Графикон 12.

У претходним билтенима пратили смо извоз групе добара чији се удио у укупном извозу креће од 65 до 70%. Како се види из горњег графикона пораст извоза изнад просјечног раста извоза за протеклих девет мјесеци биљежи извоз жељеза/челика и енорман извоз намјештаја. Извоз анорганских хемијских производа је на нивоу просјечног раста извоза, док је извоз енергената (у првом реду електричне енергије) и дрвета пао испод просјека. Овакав тренд се одразио и на промјену структуре извоза, тако да сада

највећи удио (13-14%) има извоз жељеза/челика, алуминија и опреме, а удио енергената у извозу, а поготово дрвета, се смањио поредећи са претходним годинама.



Графикон 13.

### Закључак

Посљедњи квартал 2005. и прва два квартала 2006. су обиловала турбуленцијама кад је у питању робна размјена. Трећи квартал је донио смиривање ситуације и релативни пад извоза и пораст увоза када се посматра у односу на други квартал. Ово је донекле „покварило“ добру слику БиХ трговинског биланса након другог квартала.

Међутим, још увијек на нивоу периода од девет мјесеци у односу на исти период 2005.г биљежи се сљедеће:

- **снажан раст извоза за 38,59 %**
- **спори раст увоза од 5,16%**
- **смањење дефицита робне размјене за 13,16%**
- **покривеност увоза извозом је 46,67%.**

	I - IX		
	2004/03	2005/04	2006/05
извоз	18.38%	34.86%	38.59%
увоз	9.84%	15.32%	5.16%
дефицит	6.51%	6.83%	-13.16%

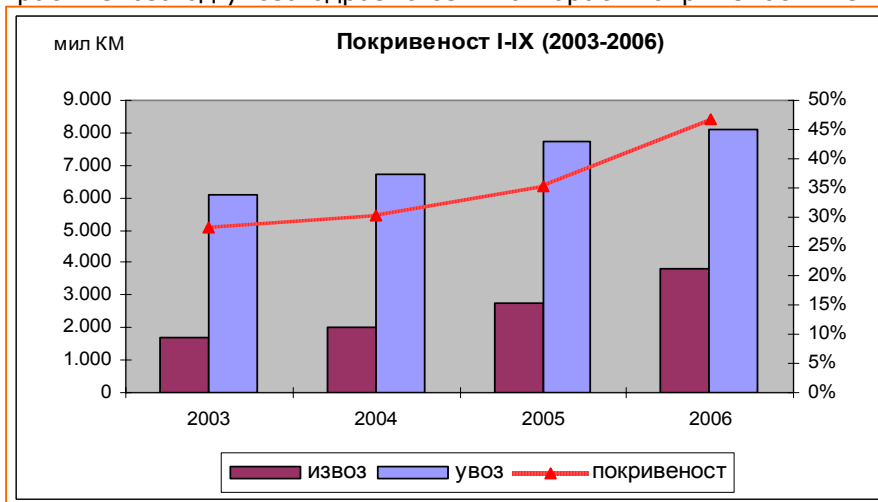
Табела 2. Процентуалне промјене

Оно што је најзначајније јесте уопште позитиван тренд у погледу снажног раста извоза у периоду јануар 2003. године – септембар 2006. године, као што се види на сљедећем графикону:



Графикон 14.

Овакав тренд охрабрује иако се мора узети у обзир да је полазна база извоза доста ниска. Бржи раст извоза од увоза одразио се и на пораст покривености извоза:



Графикон 15.

Последњих година четврти квартал је квартал у којем се највише извезе добара из БиХ, али и увезе. Ако пођемо од историјских података извоз у четвртном кварталу је за отприлике 25% већи него у првом кварталу, односно за 7% више него у трећем кварталу. Међутим, пораст увоза у четвртном кварталу у претходним годинама (осим 2005, која није репрезентативна година због енормног увоза због увођења ПДВ-а) се кретао између 30-40% више у односу на први квартал, односно до 5% више у односу на трећи квартал. Извјесно је да би понављање таквог сценарија угрозило позитивну слику робне размјене у 2006. години.

Видјећемо да ли ће то бити случај и ове године, да ли је ово максимални домет извоза у садашњој ситуацији с обзиром на још незавршен процес приватизације и реструктурирања без значајнијих нових стратешких партнера, технолошку заосталост, вишак радне снаге, старе дугове компанија, слабу интерну организацију, лош маркетинг и неприпремљеност за пословање на тржишту ЕУ (нпр. непосредовање сертификата о стандардима квалитета, СЕ, ISO, НАССР, и сл.) и др. Видјећемо и да ли је увођење ПДВ-а дестимулирало увоз у смислу заокрета према домаћим добављачима.

## Пројекција индиректних пореза 2006 - 2009

(пише: Огњен Ђукић, макроекономиста у Одјељењу)

Одјељење за макроекономску анализу је у априлу 2006.године припремило пројекције наплате прихода од индиректних пореза за период 2006 – 2009 за потребе израде Документа оквирног буџета централних влада у БиХ. Пројекције су се темељиле на комплетним подацима за 2005.годину и прелиминарним подацима за прва три мјесеца 2006.године. Након девет мјесеци након увођења ПДВ-а Одјељење је на темељу комплетираних података за девет мјесеци 2006. израдило ревидирану пројекцију за исти период. Напомињемо да су ово **радне пројекције** које ће бити предочене Фискалном савјету БиХ на усвајање, убрзо по конституисању влада.<sup>10</sup>

### ПДВ

Пројекција ПДВ-а је базирана на стварним подацима за период јануар – октобар 2006 и макроекономским пројекцијама ЕППУ-а<sup>11</sup>. **Табела представља мјесечни преглед остварених и очекиваних прихода од ПДВ-а у 2006. години као и годишње пројекције за период 2007-2009.** Корекција прихода на више у односу на пројекцију из марта ове године се у највећој мјери заснива на нижем стварном учешћу захтијеваних пореских кредита и поврата у бруто ПДВ приходима у односу на пројекцију из марта ове године. Ниже учешће пореских кредита и поврата се повољно одразило и на пројекцију ПДВ-а за наредне године.

Пројекција ПДВ-а на увоз прати сезонску шему увоза (види Графикон 16) у БиХ и пројекција ове величине за 2006. годину је заснована на претпоставци раста увоза у 2006. години од 1,5% на годишњем нивоу. ПДВ обавезе по пријавама (бруто) у великој мјери прате сезонско кретање пореза на промет (види Графикон 17), што је искориштено за пројекцију прихода по овом основу за наредни период. Остварени пораст прихода по ПДВ пријавама у августу и септембру је посљедица њиховог сезонског раста у овим мјесецима, али и опадања износа искориштених пореских кредита услед почетка њихове исплате пореским обвезницима у августу.

<sup>10</sup> Према Споразуму из маја 2005.године Фискални савјет чине премијери и министри финансија БиХ, Федерације БиХ и Републике Српске.

<sup>11</sup> од 1. јануара 2007. Дирекција за економско планирање

**Пројекција прихода од индиректних пореза на јединственом рачуну, БиХ**

Табела 3. Приходи на јединственом рачуну, пројекција у КМ милионима

		у милионима КМ					година / претходна година			
		2005	2006	2007	2008	2009	2006	2007	2008	2009
I	ПДВ	...	2.409,6	2.533,6	2.726,1	2.944,2	...	105,1%	107,6%	108,0%
II	Порез на пр. на ЈР	539,0	12,2	0,0	0,0	0,0	2,3%	0,0%	...	...
III	Акцизе	790,8	842,1	911,1	980,4	1.058,8	106,5%	108,2%	107,6%	108,0%
III.1	Нафта	405,6	410,2	...	...	...	101,1%	...	...	...
III.2	Дуван	282,9	314,4	...	...	...	111,1%	...	...	...
III.3	Алкохол и пиво	53,2	67,6	...	...	...	127,1%	...	...	...
III.4	Безалкох. пића	19,9	16,1	...	...	...	81,0%	...	...	...
III.5	Кафа	29,3	33,8	...	...	...	115,3%	...	...	...
IV	Царине	605,6	545,3	477,7	409,4	343,6	90,1%	87,6%	85,7%	83,9%
V	Путарина	169,9	171,7	185,8	199,9	215,9	101,1%	108,2%	107,6%	108,0%
VI	Остало	6,2	2,1	2,1	2,2	2,2	33,9%	102,0%	102,0%	102,0%
VII	УКУПНО	2.106,2	3.983,0	4.110,3	4.317,9	4.564,7	189,1%	103,2%	105,1%	105,7%

Табела 4. Пројекција ПДВ-а у КМ мионима

		Јан 06	Феб 06	Мар 06	Апр 06	Мај 06	Јун 06	Јул 06	Авг 06	Сеп 06	Окт 06	Нов 06	Дец 06	2006	2007 (9)	2008	2009
I	Прикупљен ПДВ (брuto) (1)	57,3	212,7	214,9	212,0	241,5	240,2	240,1	262,9	280,8	277,0	262,6	269,7	2.771,7			
I.1	На увоз (2)	56,5	102,6	136,7	134,2	165,7	159,2	161,1	178,5	172,1	177,8	161,8	167,9	1.774,1	25,5		
I.2	По пријавама	0,8	100,7	75,9	76,6	75,4	80,2	78,0	83,5	108,1	98,5	100,1	101,0	978,8			
I.3	Остало	0,1	9,4	2,3	1,1	0,3	0,7	1,0	1,0	0,6	0,8	0,7	0,8	18,8			
I.4	ПДВ по приј. + искоришт. кредити (3)	0,8	100,7	87,2	91,3	96,9	107,1	117,4	104,7	129,6	112,7	117,1	118,5	1.184,1	129,7		
II	Захтјеви за поврат и пор. кредити (4)		38,1	44,0	52,3	53,3	57,8	54,7	57,4	62,2	61,8	63,4	59,7	604,7	107,4		
II.1	Готовина		11,7	14,3	17,7	20,4	22,6	23,8	24,0	24,9	24,7	25,4	23,9	233,3			
II.2	Порески кредити		26,4	29,6	34,6	32,9	35,2	30,9	33,4	37,3	37,1	38,0	35,8	371,4			
III	Поврати исплаћени			11,2	17,5	17,2	24,7	24,5	36,5	38,3	70,9	60,3	60,9	362,1	123,5		
III.1	Извозницима			10,1	17,1	16,3	23,1	23,2	25,3	25,5	26,4	26,3	27,0	220,4			
III.2	Остало (међунар. организ. и сл.)			1,0	0,5	0,9	1,7	1,2	2,4	3,8	2,5	2,5	2,5	18,9			
III.3	Неизвозницима (5)								8,8	8,9	42,0	31,5	31,5	122,8			
IV	Порески кредити одобрени			30,1	33,5	37,3	35,1	40,1	46,4	35,5	35,5	42,6	43,7	380,0			
IV.1	Искориштени			11,3	14,6	21,5	26,9	39,4	21,2	21,5	14,2	17,1	17,5	205,3			
IV.2	Пренешени (6)											25,6	26,2	51,8			
V	Приходи од ПДВ-а (нето од поврата)	57,3	212,7	203,7	194,4	224,3	215,4	215,6	226,4	242,6	206,1	202,3	208,8	2.409,6	2.533,5	2.726,1	2.944,2
VI	Приходи од ПДВ-а (нето од поврата и пренешених пореских кредита)	57,3	212,7	203,7	194,4	224,3	215,4	215,6	226,4	242,6	206,1	176,7	182,5	2.357,7	2.585,4	2.781,9	3.004,4
	Додатне ставке:																
	Увоз (7)	503	679	862	889	1057	1012	1002	1026	1093	1129	1027	1066	11346			
	Сезонско кретање пореза на промет	0,91	0,77	0,94	0,94	1,02	0,98	1,05	1,12	1,00	1,04	1,05	1,18				
	Захтјеви за поврат / прикуп. ПДВ(%) (8)	...	24,2	23,2	23,0	23,1	21,2	19,8	21,6	20,2	21,7	21,5	21,3	21,9			

Осјенчени износи представљају пројекције.

(1) Укључује поврате и пренешене пореске кредитне.

(2) 2006: Пројцирано да ће ПДВ на увозе расти у складу са увозима (мемо ставка).

(3) 2006: Пројцирано да ће ПДВ по пореским пријавама + искориштени порески кредити пратити сезонско кретање пореза на промет (т-1) (мемо ставка).

(4) 2006: Пројцирани као просјек посљедњи 7 мјесеци. 2007 - 2009: Пројцирано да ће се однос захтјева за поврат и прикупљеног ПДВ-а периоду 2007-2009 одржати на просјек у 2006.

(5) 2006: Пројцирано да ће се исплате пренешених пореских кредита завршити са априлом 2007.

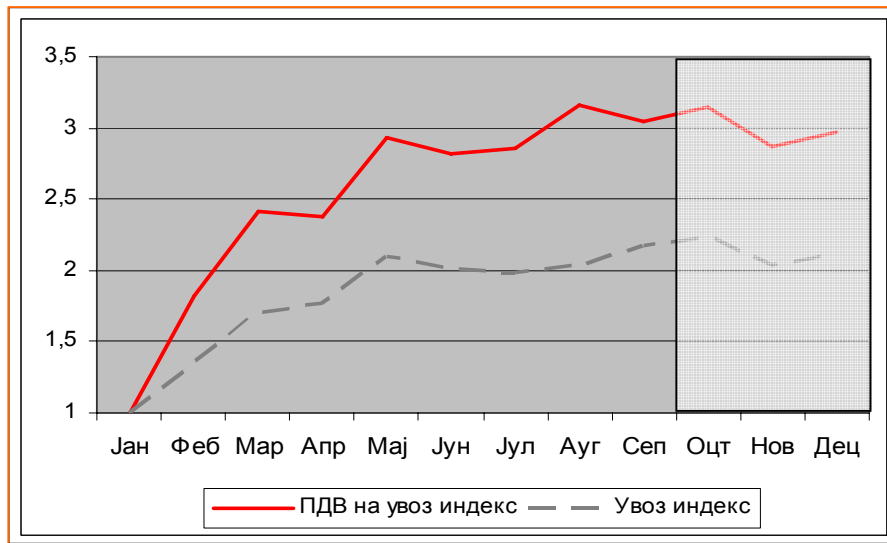
(6) 2006: Пројцирано да ће одобрени неискориштени порески кредити из новембра и децембра бити исплаћени у 2007.

(7) Пројциран раст од 1,5% на годишњем нивоу.

(8) 2006: Дефинисано као  $II(t) / [I.1(t-1) + I.4(t)]$ . Број у збирној колони 2006 претставља просјек у 2006.

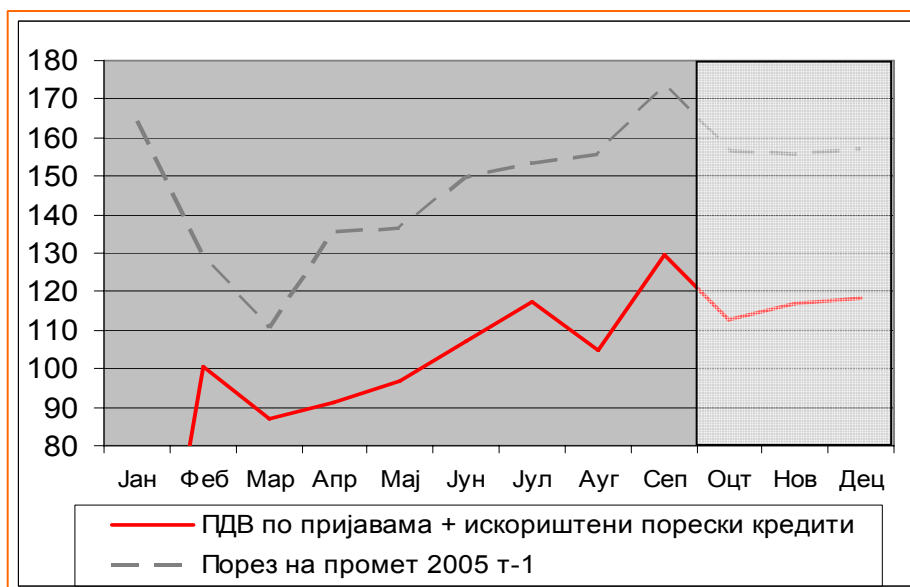
(9) Укључује корекције за помјерање увоза и непотпуну 2006. годину.





Графикон 16. Индекси вриједности увоза у БиХ и ПДВ-а на увоз, јан 2006 = 1  
(осјенчена површина представља пројекције)

Пројекција прихода од ПДВ-а у наредним годинама је везана за раст номиналног БДП-а у складу са пројекцијама ЕППУ-а. Пројекција за 2007. годину у односу на 2006. годину је коригована да би укључила специфичности 2006. године као иницијалне године увођења ПДВ-а. Ове специфичности укључују чињеницу да су први приходи по основу ПДВ пријава остварени у фебруару, а први искориштени кредити и исплаћени поврати тек у марту 2006. године. Увођење ПДВ-а у 2006. години је, у складу са искуствима других земаља, узроковало помијерање једног дијела увоза из 2006. у 2005. годину ради избјегавања плаћања ПДВ-а, па је и овај ефекат узет у обзир. Такође, приходи у 2006. години ће бити увећани, а приходи у 2007. години умањени, за износ пренесених а неисплаћених пореских кредита из једне у другу годину. Из наведених разлога очекује се релативно умјерен раст прихода од ПДВ-а у 2007. години, док у наредним годинама они прате раст номиналног БДП-а.



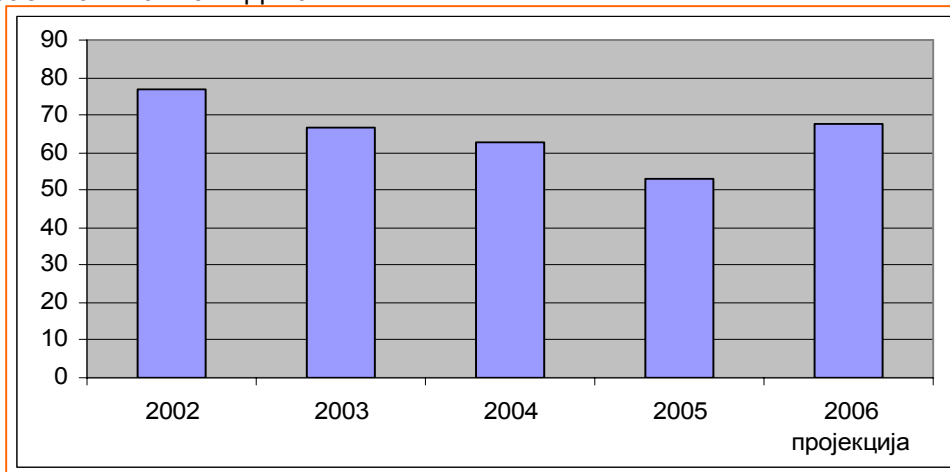
Графикон 17. Приходи ПДВ-а по пријавама и пореза на промет из 2005, мјесечно у КМ милионима  
(осјенчена површина представља пројекције)

## Акцизе

Пројекција акциза за 2006. и наредне године је остала непромијењена у односу на пројекције из марта 2006. године. Захваљући наставку раста цијена нафтних деривата на свјетском тржишту приходи по основу акциза на нафтне деривате биљеже даље успоравање, па се тако у овој години очекује пораст од само 0,25% у односу на претходну годину. Одјељење за макроекономску анализу је у 2005. години процијенило постојање негативне еластичности количинског увоза нафтних деривата у БиХ у износу од 29,95% што у преводу значи да би повећање цијене нафтних деривата од 100% узроковало смање увоза у количини од 29,95%. Такође, иста анализа је утврдила значајне разлике у цјеновној еластичности појединачних нафтних деривата, па је тако бензин испољио највишу цјеновну еластичност, а дизел најнижу<sup>12</sup>.

Посебно висок раст у односу на 2005. годину очекује од акциза на алкохол и пиво (27,6%) што представља преокрет негативног тренда из претходне три године (Види Графикон 18).

Што се тиче прихода од акциза за 2007. годину и надаље предвиђа се да ће они пратити раст номиналног БДП-а.



Графикон 18. Приходи од акциза на алкохол и пиво, у КМ милионима

## Царине

Приходи од царина у 2006. години су пројцирани у износу од КМ 545,3 милиона што представља смањење од 9,9% у односу на претходну годину. Пад царинских прихода је очекиван с обзиром на наставак примјене споразума о слободној трговини са земљама из региона, као и планираног укидања царинских баријера према земљама из ЕУ у средњем року.

Пројекција прихода у периоду 2007-2009 се базира на претпоставци да ће се укупна размјена са ЕУ свести на бесцаринску основу у 2011. години док ће царински приходи од остатка увоза расти у складу са увозом<sup>13</sup>.

<sup>12</sup> Више о цјеновној еластичности увоза нафтних деривата и утицају на приходе можете наћи у Билтену 10.

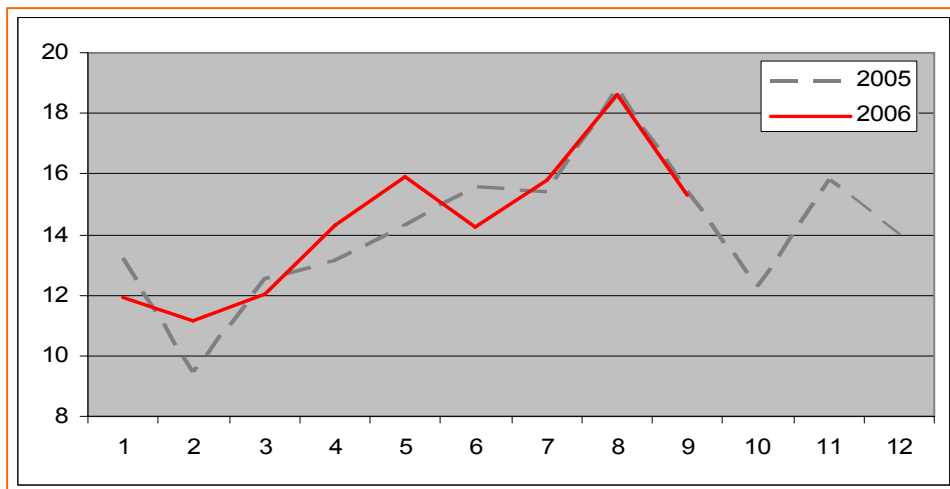
<sup>13</sup> Увоз према земљи поријекла у 2005. години: ЕУ 47,3%, земље са споразумима о сл. трговини 35,1% и остали 17,6%.



Графикон 19. Увоз у БиХ (у КМ милијардама, лијева скала) и царински приходи (у КМ милионима, десна скала)

### Путарина

Слично као и код акциза на нафту, приходи од путарина су пројцирани са веома благим порастом у 2006. години са укупним износом од КМ 171,7 милиона. Разлози за успорен раст ових прихода су исти као и код акциза на нафту и узроковани су наставком раста цијена нафтних деривата у 2006. години.



Графикон 20. Приходи од путарине, мјесечно у КМ милионима

**Консолидовани извјештаји**

(припремила Александра Регоје)

**Напомене за табелу 5.**

Консолидовани извјештај укључује:

- приходе од индиректних пореза које прикупља Управа за индиректно опорезивање на Јединствени рачун,
- трансфере са Јединственог рачуна УИО за сервисирање вањског дуга,
- трансфере са Јединственог рачуна УИО за финансирање Брчко Дистрикта, кантона, општина и Дирекција за путеве,
- приходе буџета Босне и Херцеговине са Јединственог рачуна УИО,
- приходе и расходе буџета Федерације БиХ,
- приходе и расходе буџета Републике Српске.

Подаци о приходима и расходима Федерације БиХ и Републике Српске нису у потпуности усклађени због примјене различитих рачуноводствених метода.

**Напомене за табелу 6.**

1. Консолидовани извјештај укључује:
  - приходе и расходе буџета ФБиХ
  - приходе и расходе буџета кантона ФБиХ
  - приходе и расходе буџета општина ФБиХ .
2. У Извјештај није укључена амортизација вањског дуга.
3. Процијењени су подаци од Херцег-босанског кантона и општине Дрвар, јер исти нису достављени Одјељењу.

**Напомене за табеле 7, 8, 9 и 10**

Расходовна ставка кантоналних буџета "Грантови другим нивоима власти" и "Капитални грантови другим нивоима власти" нетирана је са приходовним ставкама општина "Грантови од осталих нивоа власти" и "Капиталне потпоре од осталих нивоа власти";

У случајевима када је износ грантова другим нивоима власти на расходовној страни кантона мањи од примљених грантова на ставкама општина, а обзиром да **расходовна ставка "Грантови појединцима" у себи садржи и грантове усмјерене кроз општинске буџете**, Одјељење је поступило на сљедећи начин:

Преостала разлика на ставкама општина "Грантови од осталих нивоа власти" и "Капиталне потпоре од осталих нивоа власти" нетирана је са расходовном ставком кантоналног буџета "Грантови појединцима".

\*Нето позајмљивање=Позајмљивање - примљене отплате датих зајмова

\*\*Нето финансирање = Примљени кредити - отплате кредита

## Општа влада, I – IX 2006. године

мил КМ

	I	II	III	IV	V	VI	VII	VIII	IX	Q1	Q2	Q3	Укупно
<b>Текући Приходи</b>	<b>218,1</b>	<b>360,4</b>	<b>384,9</b>	<b>342,7</b>	<b>401,7</b>	<b>385,4</b>	<b>494,5</b>	<b>431,5</b>	<b>446,6</b>	<b>963,4</b>	<b>1129,9</b>	<b>1372,5</b>	<b>3465,8</b>
<i>Порезни приходи</i>	206,0	343,9	355,1	330,5	382,5	368,1	375,6	406,6	418,3	904,9	1081,1	1200,5	3186,5
<i>Индиректни порези (и средства са ЈР)</i>	190,7	322,6	323,6	315,9	366,4	351,2	357,0	388,5	388,9	836,9	1033,4	1134,4	3004,7
<i>ПДВ</i>	57,3	212,7	203,7	194,4	224,3	215,4	215,6	226,4	242,6	473,7	634,1	684,7	1792,5
ПДВ на увозе	56,5	102,6	136,7	134,2	165,7	159,2	161,1	178,5	172,1	295,8	459,2	511,7	1266,7
ПДВ обавеза према ПДВ пријавама	0,8	100,7	75,9	76,6	75,4	80,2	78,0	83,5	108,1	177,4	232,2	269,6	679,2
ПДВ према аутоматском разрезу од стане УИО			0,1	0,7	0,1	0,3	0,1	0,2		0,1	1,0	0,3	1,4
ПДВ једнократне уплате	0,1	9,4	2,1	0,3	0,1	0,2	0,2	0,3	0,1	11,6	0,6	0,6	12,8
остало			0,1	0,1	0,2	0,3	0,8	0,5	0,5	0,1	0,5	1,8	2,3
<b>Поврат ПДВ</b>			<b>-11,2</b>	<b>-17,5</b>	<b>-17,2</b>	<b>-24,7</b>	<b>-24,5</b>	<b>-36,5</b>	<b>-38,3</b>	<b>-11,2</b>	<b>-59,5</b>	<b>-99,2</b>	<b>-169,9</b>
Царине	33,3	30,8	41,5	39,3	49,1	47,0	47,4	52,2	51,9	105,6	135,4	151,5	392,5
<b>Порез на промет</b>	<b>25,0</b>	<b>10,6</b>	<b>4,4</b>	<b>3,0</b>	<b>3,2</b>	<b>2,2</b>	<b>1,9</b>	<b>2,5</b>	<b>1,4</b>	<b>40,0</b>	<b>8,3</b>	<b>5,8</b>	<b>54,1</b>
увозни акцизни производи	7,8	0,2	0,0	0,0	0,2	0,0	0,0	0,0	0,1	8,0	0,2	0,1	8,3
домаћи акцизни производи	1,1	2,0	0,2	0,1	0,1	0,1	0,0	0,4	0,0	3,3	0,4	0,4	4,1
остали производи	9,4	4,1	2,3	1,2	1,2	0,9	0,8	1,2	0,7	15,8	3,4	2,6	21,8
на услуге	6,5	4,0	1,7	0,9	0,7	0,4	0,4	0,3	0,4	12,2	2,0	1,2	15,4
остало	0,2	0,3	0,2	0,7	0,9	0,7	0,6	0,6	0,2	0,7	2,3	1,4	4,4
<b>Акциза</b>	<b>62,8</b>	<b>56,9</b>	<b>63,1</b>	<b>66,4</b>	<b>74,0</b>	<b>72,2</b>	<b>76,1</b>	<b>88,1</b>	<b>77,1</b>	<b>182,8</b>	<b>212,6</b>	<b>241,3</b>	<b>636,6</b>
увозни пр.	50,5	45,7	48,4	54,1	58,0	57,5	61,9	70,1	62,0	144,6	169,6	193,9	508,2
у земљи	12,3	11,2	14,7	12,3	16,0	14,7	14,2	18,1	15,1	38,2	43,0	47,4	128,5
Путарина	11,9	11,2	12,1	14,3	15,9	14,3	15,8	18,6	15,3	35,1	44,5	49,7	129,3
Остало	0,4	0,5	0,7	0,7	0,9	0,9	0,9	0,9	1,0	1,6	2,5	2,8	6,8
<b>Остали поврати</b>			<b>-1,9</b>	<b>-2,2</b>	<b>-1,0</b>	<b>-0,7</b>	<b>-0,6</b>	<b>-0,4</b>	<b>-0,4</b>	<b>-1,9</b>	<b>-3,9</b>	<b>-1,4</b>	<b>-7,2</b>
<b>Директни порези</b>	<b>15,3</b>	<b>21,3</b>	<b>31,5</b>	<b>14,7</b>	<b>16,1</b>	<b>17,0</b>	<b>18,6</b>	<b>18,1</b>	<b>29,3</b>	<b>68,0</b>	<b>47,7</b>	<b>66,1</b>	<b>181,8</b>
Порези на доходак и добит	6,9	10,3	20,0	3,6	3,4	5,5	5,6	5,5	6,0	37,3	12,4	17,0	66,7
Остали порески приходи	8,4	10,9	11,4	11,0	12,7	11,5	13,0	12,7	23,4	30,7	35,2	49,1	115,1
<i>Непорезни приходи</i>	11,6	16,1	29,7	12,0	19,0	16,9	118,7	24,7	28,0	57,3	47,9	171,4	276,7
<i>Остали приходи</i>	0,0	0,0	0,0	0,1	0,1	0,1	0,0	0,0	0,1	0,0	0,3	0,1	0,4
<i>Донације/грантови</i>	0,0	0,3	0,1	0,0	0,0	0,2		0,0	0,0	0,4	0,3	0,0	0,6
<i>Трансфери виших нивоа</i>	0,5	0,1	0,1	0,1	0,1	0,1	0,1	0,2	0,2	0,7	0,3	0,5	1,6

	I	II	III	IV	V	VI	VII	VIII	IX	Q1	Q2	Q3	Укупно
<b>Текући Расходи</b>	<b>203,4</b>	<b>298,8</b>	<b>221,3</b>	<b>339,6</b>	<b>402,0</b>	<b>370,4</b>	<b>359,8</b>	<b>385,2</b>	<b>434,9</b>	<b>723,5</b>	<b>1112,0</b>	<b>1179,9</b>	<b>3015,4</b>
<i>Текући издаци</i>	28,5	43,5	46,7	48,2	49,1	62,5	45,0	50,7	53,6	118,8	159,8	149,3	427,9
<i>Плаће и накнаде</i>	25,8	37,4	39,6	40,5	41,7	53,1	36,3	42,3	39,6	102,8	135,4	118,2	356,4
Плаће	24,9	34,7	36,5	37,2	38,4	47,7	31,3	35,5	35,4	96,0	123,3	102,2	321,5
Накнаде	0,9	2,8	3,1	3,3	3,3	5,4	4,9	6,9	4,3	6,8	12,1	16,1	34,9
<i>Издаци за материјал и услуге</i>	2,8	6,0	7,1	7,6	7,4	9,3	8,8	8,4	13,9	16,0	24,4	31,1	71,4
<i>Грантови/Социјални трансфери/Субвенције</i>	37,5	10,3	51,3	60,5	90,1	70,6	67,5	68,8	62,9	99,1	221,2	199,1	519,4
Трансфери домаћинствима	32,5	3,6	45,2	38,3	68,7	53,7	41,8	45,0	43,8	81,2	160,7	130,6	372,6
Трансфери организацијама/институцијама	0,8	0,8	2,3	6,0	4,7	3,2	5,2	5,1	4,1	3,9	13,8	14,3	32,1
Субвенције	4,2	5,9	3,9	16,2	16,7	13,7	20,5	18,7	15,0	14,0	46,6	54,2	114,8
<i>Плаћање камате</i>	0,0	0,5	0,4	-0,3	0,1	0,4	0,0	0,2	0,2	0,9	0,2	0,4	1,5
<i>Остали издаци/потрошња/трансфери</i>	0,8	2,3	1,7	6,7	3,6	3,7	3,5	1,7	53,4	4,8	14,0	58,5	77,4
<i>Трансфери са ЈР</i>	126,4	209,7	95,3	174,6	198,2	194,3	212,0	217,2	207,8	431,4	567,1	637,0	1635,4
Буџет БиХ	41,1	39,2	43,1	59,4	48,5	48,5	46,2	50,7	46,2	123,4	156,3	143,2	422,8
ФБиХ / кантони, општине, Дирекција за цесте	67,6	145,7	23,7	94,3	113,9	115,9	124,7	132,5	127,0	237,0	324,1	384,2	945,3
РС / градови, општине, ЈП "Путеви РС"	13,1	15,6	18,7	11,6	24,3	19,7	32,0	24,1	25,2	47,4	55,6	81,3	184,4
Брчко	4,5	9,3	9,8	9,2	11,6	10,2	9,0	9,9	9,4	23,6	31,0	28,3	82,8
Амортизација вањског дуга	8,0	27,4	21,8	17,4	34,8	20,3	10,2	30,0	23,7	57,2	72,5	63,9	193,7
Трансфери кантонима, општинама и градовима	3,1	4,8	4,7	37,7	25,0	18,8	21,8	10,4	36,3	12,5	81,5	68,4	162,4
Нето позајмљивање*	-0,9	0,4	-0,6	-5,2	1,1	-0,2	-0,1	6,2	-3,0	-1,1	-4,3	3,1	-2,3
<b>Нето набавка нефинансијских средстава</b>	<b>-22,9</b>	<b>0,4</b>	<b>0,5</b>	<b>0,4</b>	<b>1,5</b>	<b>3,9</b>	<b>22,1</b>	<b>3,6</b>	<b>2,4</b>	<b>-22,0</b>	<b>5,8</b>	<b>28,1</b>	<b>11,9</b>
<b>Владин сулфицит (+)/ дефицит(-)</b>	<b>37,6</b>	<b>61,2</b>	<b>163,1</b>	<b>2,7</b>	<b>-1,8</b>	<b>11,2</b>	<b>112,6</b>	<b>42,7</b>	<b>9,3</b>	<b>261,9</b>	<b>12,1</b>	<b>164,5</b>	<b>438,5</b>
од чега: Резерве са јединственог рачуна УИО	16,2	31,6	20,6	13,7	20,8	12,5	14,1	6,6	2,6	68,4	47,0	23,3	138,8
<b>Нето финансирање**</b>		<b>19,1</b>	<b>-0,6</b>	<b>-1,4</b>	<b>-1,3</b>	<b>-1,2</b>	<b>-1,6</b>	<b>-5,2</b>	<b>-37,2</b>	<b>18,5</b>	<b>-3,9</b>	<b>-44,0</b>	<b>-29,4</b>

\*Нето позајмљивање=Позајмљивање - примљене отплате датих зајмова

\*\*Нето финансирање = Примљени кредити - отплате кредита

Табела 5. Мјесечни консолидовани извјештај, општа влада, I - VII 2006. године

## ФБиХ, I – V 2006. године

		I	II	III	IV	V	Q1	Q2	Укупно
<b>1</b>	<b>Приходи (11+12+13+14)</b>	<b>128.091.649</b>	<b>96.611.685</b>	<b>362.175.306</b>	<b>237.717.638</b>	<b>302.774.012</b>	<b>586.878.640</b>	<b>540.491.649</b>	<b>1.127.370.290</b>
<b>11</b>	<b>Приходи од пореза</b>	103.391.725	61.816.749	314.158.132	207.756.347	266.655.210	479.366.606	474.411.558	953.778.164
	Порези на добит појединаца и предузећа	10.948.369	13.242.415	14.397.190	7.623.329	7.373.036	38.587.973	14.996.365	53.584.339
	Порези на плаће и радну снагу	12.621.059	12.678.237	14.131.394	16.412.409	15.581.623	39.430.690	31.994.032	71.424.722
	Порез на имовину	5.500.788	5.546.318	5.236.125	4.446.394	4.849.671	16.283.232	9.296.065	25.579.297
	Порези на робу и услуге по прописима до 31.12.2005.	56.583.206	26.730.260	13.984.622	10.626.456	10.502.339	97.298.088	21.128.795	118.426.882
	Трансфери са Јединственог рачуна	16.775.750	2.494.079	263.050.811	166.983.873	227.259.538	282.320.640	394.243.411	676.564.050
	Остали порези	962.553	1.125.439	3.357.991	1.663.886	1.089.004	5.445.983	2.752.890	8.198.874
<b>12</b>	<b>Непорезни приходи</b>	24.388.197	33.714.800	47.586.805	29.871.510	35.531.736	105.689.802	65.403.246	171.093.047
<b>13</b>	<b>Грантови</b>	284.195	1.019.589	352.193	44.056	502.029	1.655.977	546.085	2.202.062
	Грантови из иностранства	284.195	1.019.589	352.193	44.056	502.029	1.655.977	546.085	2.202.062
	Грантови од осталих нивоа власти	0	0	0	0	0	0	0	0
<b>14</b>	<b>Остали приходи</b>	27.532	60.547	78.176	45.724	85.037	166.256	130.761	297.016
<b>2</b>	<b>Расходи (21+22)</b>	<b>132.417.676</b>	<b>147.088.636</b>	<b>181.869.255</b>	<b>201.214.288</b>	<b>235.515.611</b>	<b>461.375.566</b>	<b>436.729.899</b>	<b>898.105.466</b>
<b>21</b>	<b>Текући издаци</b>	132.489.506	147.120.818	185.111.924	201.744.780	235.733.539	464.722.248	437.478.319	902.200.567
	Плаће и накнаде	62.472.748	74.763.653	78.955.942	80.356.205	81.196.353	216.192.343	161.552.558	377.744.901
	од чега: Бруто плаће	52.078.946	60.881.958	63.431.762	65.241.705	64.508.139	176.392.667	129.749.844	306.142.511
	од чега: Накнаде	10.393.802	13.881.694	15.524.180	15.114.499	16.688.215	39.799.676	31.802.714	71.602.390
	Доприноси послодавца и остали доприноси	6.225.825	7.258.909	7.648.076	7.765.626	7.706.745	21.132.810	15.472.371	36.605.181
	Издаци за материјал и услуге	13.173.248	21.950.845	23.743.608	21.514.149	23.993.140	58.867.701	45.507.289	104.374.990
	Грантови	49.608.078	41.226.184	72.330.383	90.011.298	121.219.266	163.164.645	211.230.564	374.395.209
	од чега: Грантови другим нивоима владе	3.298.182	4.382.420	3.535.769	5.046.756	4.411.874	11.216.371	9.458.630	20.675.002
	остали грантови	46.309.896	36.843.763	68.794.614	84.964.542	116.807.392	151.948.274	201.771.934	353.720.207
	Издаци за камате и остале накнаде	326.945	743.648	725.341	56.190	431.924	1.795.934	488.114	2.284.048
	Дознаке нижим потрошачким јединицама	682.661	1.177.581	1.708.573	2.041.313	1.186.112	3.568.815	3.227.424	6.796.240
<b>22</b>	<b>Нето позајмљивање*</b>	<b>-71.830</b>	<b>-32.182</b>	<b>-3.242.669</b>	<b>-530.492</b>	<b>-217.928</b>	<b>-3.346.681</b>	<b>-748.420</b>	<b>-4.095.101</b>
<b>3</b>	<b>Нето набавка нефинансијских средстава</b>	<b>2.369.407</b>	<b>994.195</b>	<b>5.421.321</b>	<b>4.451.369</b>	<b>6.076.114</b>	<b>8.784.923</b>	<b>10.527.483</b>	<b>19.312.406</b>
<b>4</b>	<b>Владин сулфит/дефицит (1-2-3)</b>	<b>-6.695.434</b>	<b>-51.471.146</b>	<b>174.884.731</b>	<b>32.051.980</b>	<b>61.182.287</b>	<b>116.718.151</b>	<b>93.234.267</b>	<b>209.952.418</b>
<b>5</b>	<b>Нето финансирање**</b>	<b>-15.616</b>	<b>12.364.466</b>	<b>-614.350</b>	<b>-1.688.656</b>	<b>-661.623</b>	<b>11.734.499</b>	<b>-2.350.279</b>	<b>9.384.221</b>

Табела 6. Мјесечни консолидовани извјештај ФБиХ, I - V 2006. године

Напомена: Процијенени су подаци од Херцег-босанске зупаније и општине Дрвар

Бања Лука: Бана Лазаревића, 78 000 Бања Лука, Тел/факс: +387 51 335 350, Е-mail: oma@uino.gov.ba  
Сарајево: Ђоке Мазалића5, 71 000 Сарајево, Тел:+387 33 279 546, Факс:+387 33 279 625, Web: www.oma.uino.gov.ba

## Средњобосански кантон, I - VII 2006. године

		I	II	III	IV	V	VI	VII	Q1	Q2	Q3	Укупно
1	<b>Приходи (11+12+13+14)</b>	<b>7.082.504</b>	<b>5.601.177</b>	<b>20.793.188</b>	<b>11.251.620</b>	<b>12.129.841</b>	<b>13.584.148</b>	<b>14.088.416</b>	<b>33.476.869</b>	<b>36.965.609</b>	<b>14.088.416</b>	<b>84.530.895</b>
11	<b>Приходи од пореза</b>	<b>5.823.072</b>	<b>3.777.297</b>	<b>18.754.133</b>	<b>9.503.229</b>	<b>10.691.159</b>	<b>11.123.786</b>	<b>11.655.802</b>	<b>28.354.501</b>	<b>31.318.174</b>	<b>11.655.802</b>	<b>71.328.477</b>
	Порези на добит појединаца и предузећа	176.799	189.382	159.791	205.500	161.340	178.623	288.014	525.973	545.463	288.014	1.359.450
	Порези на плаће и радну снагу	810.804	1.070.566	845.189	1.192.663	1.249.113	1.064.353	1.009.189	2.726.559	3.506.129	1.009.189	7.241.877
	Порез на имовину	276.798	265.811	353.594	245.748	509.634	376.047	404.249	896.202	1.131.430	404.249	2.431.881
	Домаћи порези на добра и услуге (по прописима до 31.12.2005)	4.517.222	2.199.844	1.027.521	775.231	752.752	693.514	748.245	7.744.587	2.221.498	748.245	10.714.329
	Приходи од индиректних пореза	0	0	15.908.054	6.866.815	7.959.775	8.765.717	9.159.256	15.908.054	23.592.308	9.159.256	48.659.617
	Остали порези	41.448	51.694	459.984	217.271	58.544	45.531	46.850	553.126	321.346	46.850	921.322
12	<b>Непорезни приходи</b>	<b>1.182.327</b>	<b>1.564.756</b>	<b>1.931.312</b>	<b>1.723.710</b>	<b>1.381.221</b>	<b>2.427.143</b>	<b>1.738.928</b>	<b>4.678.394</b>	<b>5.532.074</b>	<b>1.738.928</b>	<b>11.949.396</b>
13	<b>Грантови</b>	<b>73.227</b>	<b>249.860</b>	<b>73.850</b>	<b>17.564</b>	<b>43.942</b>	<b>33.219</b>	<b>660.800</b>	<b>396.937</b>	<b>94.726</b>	<b>660.800</b>	<b>1.152.463</b>
	од чега: Грантови од осталих нивоа власти	67.625	0	0	0	0	0	658.500	67.625	0	658.500	726.125
14	<b>Остали приходи</b>	<b>3.878</b>	<b>9.265</b>	<b>33.893</b>	<b>7.117</b>	<b>13.519</b>	<b>0</b>	<b>32.887</b>	<b>47.036</b>	<b>20.636</b>	<b>32.887</b>	<b>100.559</b>
2	<b>Расходи (21+22)</b>	<b>8.175.663</b>	<b>9.297.409</b>	<b>10.747.270</b>	<b>11.369.758</b>	<b>12.992.618</b>	<b>11.144.764</b>	<b>10.528.671</b>	<b>28.220.342</b>	<b>35.507.139</b>	<b>10.528.671</b>	<b>74.256.153</b>
21	<b>Текући издаци</b>	<b>8.175.663</b>	<b>9.297.409</b>	<b>10.747.270</b>	<b>11.369.758</b>	<b>12.992.618</b>	<b>11.144.764</b>	<b>10.528.671</b>	<b>28.220.342</b>	<b>35.507.139</b>	<b>10.528.671</b>	<b>74.256.153</b>
	Плаће и накнаде	5.325.897	5.636.367	6.398.157	7.388.453	8.019.114	6.569.797	5.858.286	17.360.421	21.977.364	5.858.286	45.196.072
	од чега: Бруто плаће	4.296.812	4.461.655	5.073.835	6.262.411	5.084.558	5.167.453	5.082.514	13.832.302	16.514.421	5.082.514	35.429.238
	од чега: Накнаде	1.029.085	1.174.712	1.324.322	1.126.042	2.934.557	1.402.344	775.772	3.528.119	5.462.943	775.772	9.766.834
	Доприноси послодавца и остали доприноси	501.729	530.479	609.570	748.800	602.436	624.048	615.813	1.641.779	1.975.284	615.813	4.232.876
	Издаци за материјал и услуге	1.175.113	1.506.999	1.258.996	1.181.420	1.116.607	1.034.764	915.837	3.941.108	3.332.792	915.837	8.189.736
	Грантови	1.118.975	1.525.678	2.352.424	1.944.593	3.151.474	2.750.255	3.060.449	4.997.076	7.846.322	3.060.449	15.903.847
	од чега: Грантови другим нивоима владе	58.751	90.860	695.008	339.288	875.194	976.124	709.160	844.618	2.190.605	709.160	3.744.383
	Издаци за камате и остале накнаде	5.624	47	13.004	138	18.648	300	8	18.675	19.087	8	37.770
	Дознаке нижим потрошачким јединицама	48.325	97.839	115.119	106.354	84.338	165.599	78.277	261.284	356.291	78.277	695.852
22	<b>Нето позајмљивање*</b>	<b>0</b>	<b>0</b>	<b>0</b>	<b>0</b>	<b>0</b>	<b>0</b>	<b>0</b>	<b>0</b>	<b>0</b>	<b>0</b>	<b>0</b>
3	<b>Нето набавка нефинансијских средстава</b>	<b>19.787</b>	<b>-340.040</b>	<b>585.959</b>	<b>356.127</b>	<b>1.069.816</b>	<b>1.016.908</b>	<b>782.019</b>	<b>265.706</b>	<b>2.442.851</b>	<b>782.019</b>	<b>3.490.576</b>
4	<b>Владин сулфицит/дефицит (1-2-3)</b>	<b>-1.112.947</b>	<b>3.356.192</b>	<b>9.459.960</b>	<b>-474.264</b>	<b>-1.932.593</b>	<b>1.422.476</b>	<b>2.777.727</b>	<b>4.990.820</b>	<b>-984.381</b>	<b>2.777.727</b>	<b>6.784.167</b>
5	<b>Нето финансирање**</b>	<b>-25.764</b>	<b>-651</b>	<b>-14.968</b>	<b>-18.416</b>	<b>-14.937</b>	<b>-16.539</b>	<b>-690</b>	<b>-41.383</b>	<b>-49.892</b>	<b>-690</b>	<b>-91.964</b>

Табела 7. Консолидовани извјештај, Средњобосански кантон, I - VII 2006. године

Бања Лука: Бана Лазаревића, 78 000 Бања Лука, Тел/факс: +387 51 335 350, Е-mail: oma@uino.gov.ba  
 Сарајево: Ђоке Мазалића5, 71 000 Сарајево, Тел:+387 33 279 546, Факс:+387 33 279 625, Web: www.oma.uino.gov.ba



## Западнохерцеговачки кантон, I - VI 2006. године

		I	II	III	IV	V	VI	Q1	Q2	Укупно
1	<b>Приходи (11+12+13+14)</b>	<b>4.055.111</b>	<b>3.739.133</b>	<b>11.104.679</b>	<b>2.935.544</b>	<b>8.585.452</b>	<b>7.116.949</b>	<b>18.898.923</b>	<b>18.637.946</b>	<b>37.536.869</b>
11	<b>Приходи од пореза</b>	<b>3.039.495</b>	<b>2.507.833</b>	<b>9.966.404</b>	<b>2.141.018</b>	<b>7.834.582</b>	<b>5.540.654</b>	<b>15.513.732</b>	<b>15.516.254</b>	<b>31.029.986</b>
	Порези на добит појединаца и предузећа	124.294	189.427	518.835	317.343	225.707	170.201	832.556	713.251	1.545.807
	Порези на плаће и радну снагу	285.884	348.885	379.703	420.690	443.158	461.004	1.014.472	1.324.853	2.339.325
	Порез на имовину	189.945	149.572	260.228	122.127	-130.576	54.075	599.745	45.626	645.371
	Домаћи порези на добра и услуге (по прописима до 31.12.2005)	1.977.650	1.696.153	865.971	621.699	665.543	631.209	4.539.774	1.918.452	6.458.226
	Приходи од индиректних пореза	364.628	-5.324	7.828.444	574.664	6.583.248	4.101.046	8.187.748	11.258.958	19.446.706
	Остали порези	97.094	129.121	113.223	84.494	47.501	123.119	339.438	255.115	594.552
12	<b>Непорезни приходи</b>	<b>988.726</b>	<b>1.049.321</b>	<b>1.065.594</b>	<b>761.623</b>	<b>649.359</b>	<b>1.443.556</b>	<b>3.103.640</b>	<b>2.854.537</b>	<b>5.958.178</b>
13	<b>Грантови</b>	<b>5.000</b>	<b>160.089</b>	<b>50.791</b>	<b>6.401</b>	<b>75.009</b>	<b>6.237</b>	<b>215.880</b>	<b>87.647</b>	<b>303.527</b>
	од чега: Грантови од осталих нивоа власти	5.000	0	0	0	0	3.000	5.000	3.000	8.000
14	<b>Остали приходи</b>	<b>21.890</b>	<b>21.890</b>	<b>21.890</b>	<b>26.502</b>	<b>26.502</b>	<b>126.502</b>	<b>65.671</b>	<b>179.507</b>	<b>245.178</b>
2	<b>Расходи (21+22)</b>	<b>4.060.418</b>	<b>4.694.000</b>	<b>6.045.130</b>	<b>5.251.455</b>	<b>5.604.821</b>	<b>6.300.283</b>	<b>14.799.548</b>	<b>17.156.560</b>	<b>31.956.108</b>
21	<b>Текући издаци</b>	<b>4.060.418</b>	<b>4.694.000</b>	<b>6.045.130</b>	<b>5.251.455</b>	<b>5.604.821</b>	<b>6.300.283</b>	<b>14.799.548</b>	<b>17.156.560</b>	<b>31.956.108</b>
	Плаће и накнаде	2.619.472	2.713.291	2.789.975	2.837.308	2.789.844	2.904.767	8.122.738	8.531.918	16.654.656
	од чега: Бруто плаће	2.072.642	2.096.855	2.083.708	2.179.121	2.134.914	2.164.314	6.253.205	6.478.349	12.731.554
	од чега: Накнаде	546.830	616.436	706.268	658.187	654.930	740.452	1.869.533	2.053.569	3.923.102
	Доприноси послодавца и остали доприноси	224.174	226.179	223.397	229.358	222.892	241.012	673.750	693.262	1.367.012
	Издаци за материјал и услуге	623.318	637.309	1.142.637	692.139	986.294	634.990	2.403.264	2.313.423	4.716.686
	Грантови	393.751	807.908	1.499.418	1.262.524	1.353.291	2.137.375	2.701.077	4.753.190	7.454.267
	од чега: Грантови другим нивоима владе	153.246	212.386	754.347	407.518	500.732	1.087.856	1.119.979	1.996.106	3.116.085
	Издаци за камате и остале накнаде	138.319	179.296	180.407	125.904	84.796	134.726	498.022	345.426	843.448
	Дознаке нижим потрошачким јединицама	61.384	130.017	209.296	104.224	167.704	247.413	400.698	519.340	920.038
22	<b>Нето позајмљивање*</b>	<b>0</b>	<b>0</b>	<b>0</b>	<b>0</b>	<b>0</b>	<b>0</b>	<b>0</b>	<b>0</b>	<b>0</b>
3	<b>Нето набавка нефинансијских средстава</b>	<b>75.955</b>	<b>108.381</b>	<b>154.168</b>	<b>114.871</b>	<b>46.500</b>	<b>299.082</b>	<b>338.504</b>	<b>460.452</b>	<b>798.956</b>
4	<b>Владин сулфицит/дефицит (1-2-3)</b>	<b>-81.261</b>	<b>-1.063.248</b>	<b>4.905.381</b>	<b>-2.430.782</b>	<b>2.934.131</b>	<b>517.584</b>	<b>3.760.872</b>	<b>1.020.934</b>	<b>4.781.806</b>
5	<b>Нето финансирање**</b>	<b>-616</b>	<b>-669</b>	<b>-8.832</b>	<b>-635</b>	<b>-655</b>	<b>-19.187</b>	<b>-10.117</b>	<b>-20.477</b>	<b>-30.594</b>

Табела 8. Консолидовани извјештај, Западнохерцеговачки кантон, I - VI 2006. године

## Сарајевски кантон, I - IX 2006. године

		I	II	III	IV	V	VI	VII	VIII	IX	Q1	Q2	Q3	Укупно
1	<b>Приходи (11+12+13+14)</b>	<b>40.195.173</b>	<b>31.613.997</b>	<b>105.999.138</b>	<b>27.042.949</b>	<b>80.825.557</b>	<b>61.057.201</b>	<b>58.767.091</b>	<b>61.781.749</b>	<b>64.818.396</b>	<b>177.808.309</b>	<b>168.925.707</b>	<b>185.367.235</b>	<b>532.101.251</b>
11	<b>Приходи од пореза</b>	<b>34.428.775</b>	<b>20.471.943</b>	<b>90.588.939</b>	<b>20.564.189</b>	<b>73.721.618</b>	<b>52.725.645</b>	<b>51.099.089</b>	<b>53.114.970</b>	<b>53.560.089</b>	<b>145.489.657</b>	<b>147.011.453</b>	<b>157.774.149</b>	<b>450.275.259</b>
	Порези на добит појединаца и предузећа	2.662.047	3.956.173	4.777.261	3.796.752	2.590.845	2.814.700	3.525.937	3.242.455	3.545.201	11.395.481	9.202.297	10.313.593	<b>30.911.371</b>
	Порези на плаће и радну снагу	4.587.513	5.033.375	5.637.006	6.096.078	5.638.795	5.982.684	5.664.556	5.597.884	5.680.200	15.257.894	17.717.557	16.942.640	<b>49.918.091</b>
	Порез на имовину	2.849.627	3.142.248	2.293.105	1.620.823	2.170.981	2.015.865	1.729.395	2.015.544	2.351.272	8.284.980	5.807.669	6.096.211	<b>20.188.859</b>
	Домаћи порези на добра и услуге (до 31.12.2005)	21.672.419	7.993.302	3.488.096	3.387.254	2.327.863	4.254.256	1.799.191	1.156.189	2.053.432	33.153.817	9.969.373	5.008.811	<b>48.132.001</b>
	Приходи од индиректних пореза	2.387.736	1.096	72.309.770	5.297.380	60.637.023	37.303.174	37.995.544	40.762.271	39.553.828	74.698.602	103.237.578	118.311.643	<b>296.247.822</b>
	Остали порези	269.434	345.750	2.083.701	365.902	356.112	354.966	384.466	340.628	376.156	2.698.884	1.076.980	1.101.250	<b>4.877.115</b>
12	<b>Непорезни приходи</b>	<b>5.740.993</b>	<b>11.135.259</b>	<b>12.226.522</b>	<b>6.477.060</b>	<b>6.570.839</b>	<b>8.273.354</b>	<b>6.494.391</b>	<b>8.175.569</b>	<b>11.088.012</b>	<b>29.102.774</b>	<b>21.321.252</b>	<b>25.757.972</b>	<b>76.181.998</b>
13	<b>Грантови</b>	<b>25.404</b>	<b>6.796</b>	<b>3.183.677</b>	<b>1.700</b>	<b>533.100</b>	<b>58.202</b>	<b>1.173.610</b>	<b>44.878</b>	<b>170.295</b>	<b>3.215.877</b>	<b>593.002</b>	<b>1.388.783</b>	<b>5.197.662</b>
	од чега: Грантови од осталих нивоа власти	25.087	6.796	3.183.675	1.700	147.150	11.408	1.173.610	22.842	170.295	3.215.558	160.258	1.366.747	<b>4.742.563</b>
14	<b>Остали приходи</b>	<b>0</b>	<b>0</b>	<b>0</b>	<b>0</b>	<b>0</b>	<b>0</b>	<b>0</b>	<b>446.332</b>	<b>0</b>	<b>0</b>	<b>0</b>	<b>446.332</b>	<b>446.332</b>
2	<b>Расходи (21+22)</b>	<b>31.696.146</b>	<b>50.962.661</b>	<b>51.485.339</b>	<b>50.702.112</b>	<b>47.837.221</b>	<b>47.908.691</b>	<b>58.411.205</b>	<b>49.896.394</b>	<b>81.240.374</b>	<b>134.144.146</b>	<b>146.448.024</b>	<b>189.547.973</b>	<b>470.140.143</b>
21	<b>Текући издаци</b>	<b>31.817.135</b>	<b>51.017.913</b>	<b>54.676.598</b>	<b>51.056.330</b>	<b>49.965.581</b>	<b>51.006.572</b>	<b>59.312.873</b>	<b>46.830.179</b>	<b>79.290.791</b>	<b>137.511.646</b>	<b>152.028.484</b>	<b>185.433.842</b>	<b>474.973.972</b>
	Плаће и накнаде	16.478.796	17.975.243	18.397.698	18.764.446	18.157.083	18.429.287	21.260.468	17.443.388	19.588.344	52.851.737	55.350.817	58.292.199	<b>166.494.753</b>
	од чега: Бруто плаће	13.666.447	14.542.836	14.429.268	15.146.451	14.540.328	14.656.112	14.151.207	14.458.164	15.116.542	42.638.551	44.342.891	43.725.913	<b>130.707.355</b>
	од чега: Накнаде	2.812.349	3.432.408	3.968.430	3.617.995	3.616.755	3.773.175	7.109.261	2.985.223	4.471.802	10.213.187	11.007.926	14.566.286	<b>35.787.398</b>
	Доприноси послодавца и остали доприноси	1.650.019	1.744.895	1.740.198	1.813.000	1.747.961	1.760.259	1.704.497	1.748.108	1.816.063	5.135.112	5.321.221	5.268.668	<b>15.725.000</b>
	Издаци за материјал и услуге	2.047.879	5.020.258	5.570.414	6.256.072	5.869.737	4.928.734	4.649.262	4.216.120	5.052.799	12.638.550	17.054.542	13.918.180	<b>43.611.272</b>
	Грантови	11.636.519	26.273.721	28.771.082	24.187.771	24.113.534	25.884.336	31.694.639	22.225.661	52.735.086	66.681.322	74.185.641	106.655.385	<b>247.522.347</b>
	од чега: Грантови другим нивоима владе	1.605.031	614.797	2.220.727	3.890.680	1.953.524	2.696.875	4.375.622	3.615.724	3.172.756	4.440.556	8.541.080	11.164.102	<b>24.145.738</b>
	Издаци за камате и остале накнаде	3.922	3.796	197.207	35.042	77.266	3.956	4.008	1.196.903	98.499	204.925	116.264	1.299.410	<b>1.620.599</b>
22	<b>Нето позајмљивање*</b>	<b>-120.989</b>	<b>-55.252</b>	<b>-3.191.259</b>	<b>-354.218</b>	<b>-2.128.360</b>	<b>-3.097.881</b>	<b>-901.668</b>	<b>3.066.215</b>	<b>1.949.583</b>	<b>-3.367.500</b>	<b>-5.580.459</b>	<b>4.114.130</b>	<b>-4.833.829</b>
3	<b>Нето набавка нефинансијских средстава</b>	<b>242.914</b>	<b>-138.206</b>	<b>1.756.387</b>	<b>1.198.337</b>	<b>-124.789</b>	<b>75.313</b>	<b>932.542</b>	<b>1.821.461</b>	<b>1.181.023</b>	<b>1.861.096</b>	<b>1.148.861</b>	<b>3.935.026</b>	<b>6.944.983</b>
4	<b>Владин сулфицит/дефицит(1-2-3)</b>	<b>8.256.113</b>	<b>19.210.458</b>	<b>52.757.412</b>	<b>24.857.501</b>	<b>33.113.125</b>	<b>13.073.197</b>	<b>-576.656</b>	<b>10.063.894</b>	<b>17.603.001</b>	<b>41.803.067</b>	<b>21.328.822</b>	<b>-8.115.764</b>	<b>55.016.125</b>
5	<b>Нето финансирање**</b>	<b>0</b>	<b>-1.404</b>	<b>-1.612</b>	<b>0</b>	<b>-39.825</b>	<b>-2.731</b>	<b>-738</b>	<b>-745</b>	<b>-752</b>	<b>-3.016</b>	<b>-42.556</b>	<b>-2.235</b>	<b>-47.807</b>

Табела 9. Консолидовани извјештај, Сарајевски кантон, I - IX 2006. године

Бања Лука: Бана Лазаревића, 78 000 Бања Лука, Тел/факс: +387 51 335 350, Е-mail: oma@uino.gov.ba  
Сарајево: Ђоке Мазалића5, 71 000 Сарајево, Тел:+387 33 279 546, Факс:+387 33 279 625, Web: www.oma.uino.gov.ba

## Херцеговачко-неретвански кантон, I - IX 2006. године

		I	II	III	IV	V	VI	VII	VIII	IX	Q1	Q2	Q3	Укупно
1	<b>Приходи (11+12+13+14)</b>	<b>12.713.391</b>	<b>10.121.072</b>	<b>8.130.726</b>	<b>28.966.125</b>	<b>25.161.241</b>	<b>18.241.870</b>	<b>18.054.892</b>	<b>18.473.540</b>	<b>19.245.373</b>	<b>30.965.189</b>	<b>72.369.235</b>	<b>55.773.804</b>	<b>159.108.229</b>
11	<b>Приходи од пореза</b>	<b>10.036.664</b>	<b>5.862.768</b>	<b>4.697.888</b>	<b>25.664.192</b>	<b>20.676.850</b>	<b>14.456.798</b>	<b>14.257.022</b>	<b>14.752.835</b>	<b>16.125.069</b>	<b>20.597.320</b>	<b>60.797.840</b>	<b>45.134.925</b>	<b>126.530.085</b>
	Порези на добит појединаца и предузећа	465.327	503.397	818.944	572.248	465.534	343.056	516.475	412.673	1.114.464	1.787.668	1.380.838	2.043.612	5.212.118
	Порези на плаће и радну снагу	1.594.792	1.326.919	1.311.777	1.914.626	1.604.040	1.600.808	1.580.104	1.572.146	1.659.896	4.233.487	5.119.474	4.812.146	14.165.108
	Порез на имовину	688.918	463.686	509.520	625.194	656.784	710.212	485.575	383.620	701.636	1.662.124	1.992.190	1.570.831	5.225.145
	Домаћи порези на добра и услуге (до 31.12.2005)	6.316.850	3.420.926	1.889.850	950.063	1.039.136	1.129.165	874.572	397.161	1.160.905	11.627.625	3.118.365	2.432.638	17.178.628
	Приходи од индиректних пореза	834.816	0	22.871	21.446.836	16.750.286	10.490.641	10.664.797	11.858.420	11.355.910	857.687	48.687.763	33.879.127	83.424.577
	Остали порези	135.960	147.841	144.927	155.226	161.070	182.916	135.500	128.815	132.257	428.728	499.211	396.572	1.324.511
12	<b>Непорезни приходи</b>	<b>2.571.606</b>	<b>4.143.634</b>	<b>3.412.434</b>	<b>3.298.805</b>	<b>4.456.644</b>	<b>3.756.319</b>	<b>3.195.873</b>	<b>3.704.646</b>	<b>2.786.421</b>	<b>10.127.675</b>	<b>11.511.767</b>	<b>9.686.940</b>	<b>31.326.382</b>
13	<b>Грантови</b>	<b>105.121</b>	<b>111.046</b>	<b>16.681</b>	<b>0</b>	<b>0</b>	<b>3.748</b>	<b>588.158</b>	<b>863</b>	<b>335.777</b>	<b>232.848</b>	<b>3.748</b>	<b>924.798</b>	<b>1.161.394</b>
	од чега: Грантови од осталих нивоа власти	0	0	0	0	0	0	579.150	0	300.000	0	0	879.150	879.150
14	<b>Остали приходи</b>	<b>0</b>	<b>3.623</b>	<b>3.723</b>	<b>3.129</b>	<b>27.747</b>	<b>25.004</b>	<b>13.840</b>	<b>15.196</b>	<b>-1.894</b>	<b>7.346</b>	<b>55.880</b>	<b>27.142</b>	<b>90.367</b>
2	<b>Расходи (21+22)</b>	<b>11.480.010</b>	<b>12.092.935</b>	<b>13.681.411</b>	<b>10.906.724</b>	<b>13.382.624</b>	<b>21.504.947</b>	<b>16.140.109</b>	<b>15.760.211</b>	<b>17.457.061</b>	<b>37.254.356</b>	<b>45.794.296</b>	<b>49.357.382</b>	<b>132.406.035</b>
21	<b>Текући издаци</b>	<b>11.430.510</b>	<b>12.091.735</b>	<b>13.701.411</b>	<b>10.906.724</b>	<b>13.382.624</b>	<b>21.479.947</b>	<b>16.140.109</b>	<b>15.760.211</b>	<b>17.457.061</b>	<b>37.223.656</b>	<b>45.769.296</b>	<b>49.357.382</b>	<b>132.350.335</b>
	Плаће и накнаде	6.872.137	6.443.370	6.742.443	7.926.988	7.404.336	9.523.776	7.410.850	7.337.670	7.486.114	20.057.950	24.855.101	22.234.634	67.147.685
	од чега: Бруто плаће	6.009.258	5.459.690	5.712.418	6.335.533	6.402.234	6.177.437	6.420.092	6.396.738	6.321.781	17.181.365	18.915.204	19.138.611	55.235.180
	од чега: Накнаде	862.879	983.680	1.030.025	1.591.455	1.002.102	3.346.340	990.758	940.931	1.164.334	2.876.584	5.939.897	3.096.023	11.912.505
	Доприноси послодавца и остали доприноси	715.135	646.729	702.310	717.987	790.349	750.762	699.804	777.403	753.757	2.064.173	2.259.098	2.230.964	6.554.235
	Издаци за материјал и услуге	1.445.163	2.061.374	2.520.558	981.627	1.573.234	3.570.448	1.954.142	2.410.184	2.672.715	6.027.095	6.125.309	7.037.040	19.189.444
	Грантови	2.260.466	2.640.996	3.440.457	455.593	3.472.237	6.353.564	5.442.934	4.788.308	5.508.398	8.341.919	10.281.394	15.739.641	34.362.954
	од чега: Грантови другим нивоима владе	1.026.280	1.064.764	1.649.778	-899.499	1.908.691	1.822.512	1.104.629	2.058.704	4.817.714	3.740.823	2.831.704	7.981.047	14.553.573
	Издаци за камате и остале накнаде	16.936	19.246	22.451	33.298	18.407	25.016	37.600	18.546	35.547	58.633	76.720	91.693	227.046
	Дознаке нижим потрошачким јединицама	120.674	280.021	273.192	791.231	124.062	1.256.382	594.779	428.101	1.000.529	673.887	2.171.674	2.023.410	4.868.971
22	<b>Нето позајмљивање*</b>	<b>49.500</b>	<b>1.200</b>	<b>-20.000</b>	<b>0</b>	<b>0</b>	<b>25.000</b>	<b>0</b>	<b>0</b>	<b>0</b>	<b>30.700</b>	<b>25.000</b>	<b>0</b>	<b>55.700</b>
3	<b>Нето набавка нефинансијских средстава</b>	<b>240.388</b>	<b>303.206</b>	<b>294.784</b>	<b>298.772</b>	<b>305.786</b>	<b>2.370.840</b>	<b>963.088</b>	<b>2.043.710</b>	<b>833.782</b>	<b>838.378</b>	<b>2.975.398</b>	<b>3.840.580</b>	<b>7.654.357</b>
4	<b>Владин сулфицит/дефицит (1-2-3)</b>	<b>992.992</b>	<b>-2.275.070</b>	<b>-5.845.468</b>	<b>17.760.628</b>	<b>11.472.830</b>	<b>-5.633.918</b>	<b>951.695</b>	<b>669.618</b>	<b>954.530</b>	<b>-7.127.546</b>	<b>23.599.540</b>	<b>2.575.843</b>	<b>19.047.837</b>
5	<b>Нето финансирање**</b>	<b>-8.969</b>	<b>-54.650</b>	<b>-91.252</b>	<b>-10.065</b>	<b>-9.003</b>	<b>33.628</b>	<b>-9.510</b>	<b>-10.690</b>	<b>-10.492</b>	<b>-154.871</b>	<b>14.560</b>	<b>-30.692</b>	<b>-171.003</b>

Табела 10. Консолидовани извјестај, Херцеговачко-неретвански кантон, I – IX 2006. године