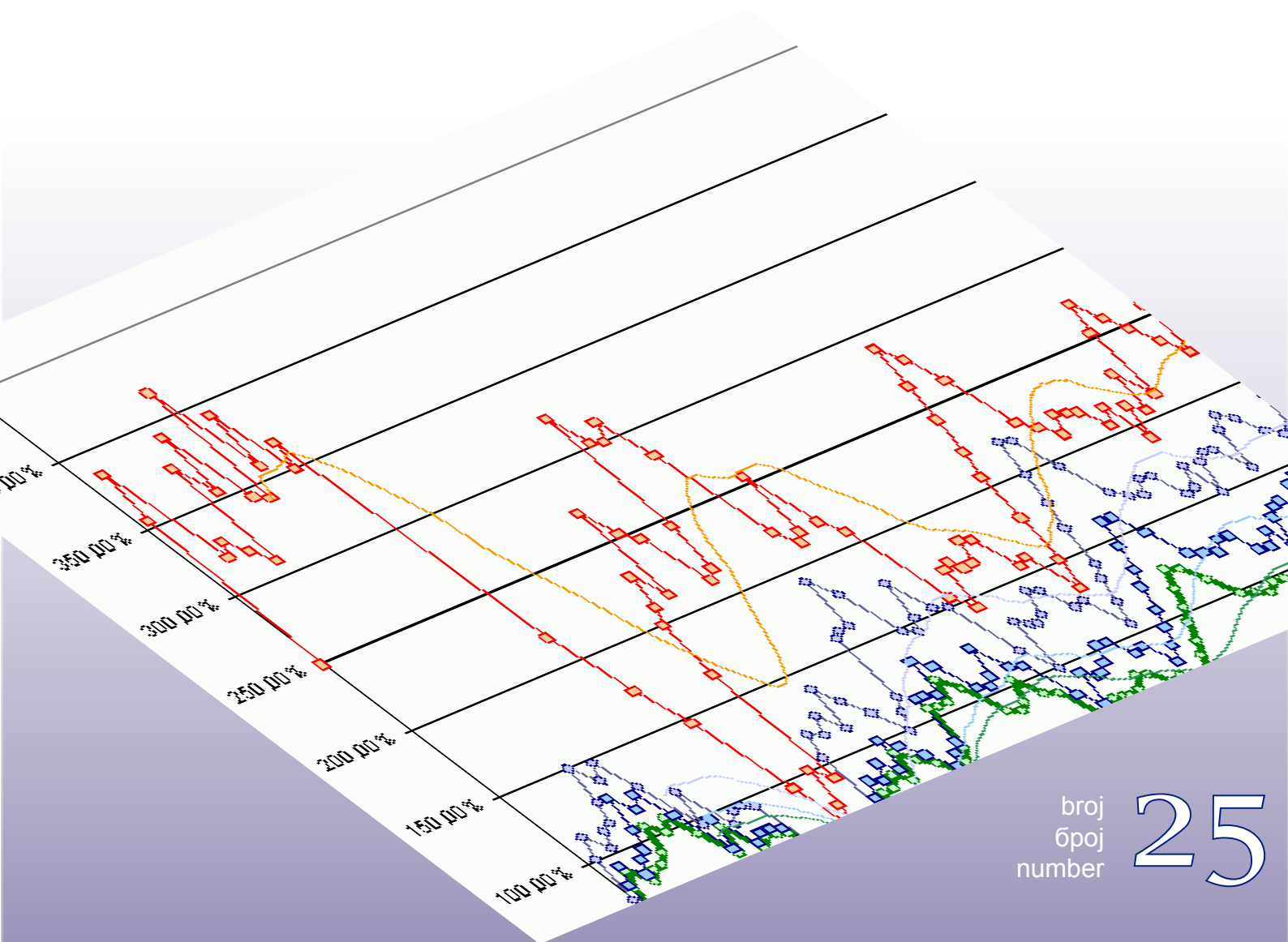




Macroeconomic Unit of the Governing Board of the Indirect Tax Authority

Oma Bilten



broj
број
number

25

Уз овај број...

У посљедње вријеме пажња БХ јавности се фокусира на редизајн система акциза. Имајући у виду одређење Босне и Херцеговине за европске интеграције активности на измјенама правног оквира акциза у БиХ треба усмјерити на трасу ЕУ стандарда у овој области. Иако су акцизе значајан извор прихода за БиХ треба имати у виду да примарни циљ ЕУ код увођења високих стопа акциза није фискални, него заштита здравља потрошача, кад су у питању акцизе на цигарете и алкохол, те заштита околине и стимулација кориштења алтернативних извора енергије, кад су у питању акцизе на енергенте. Исто тако, треба имати у виду да је за хармонизацију акциза у БиХ са минималним стопама акциза ЕУ потребан дуг период, од неколико година, и пажљиво балансирање посљедица пораста стопа акциза по економски и социјални систем у БиХ. Одјељење у овом броју доноси приказ основних карактеристика правног оквира система акциза и његове оперативне структуре у ЕУ.

Преносом надлежности у сфери индиректних пореза парцијалне анализе извршења буџета државе и ентитета, без консолидације вертикалних трансфера, не могу бити довољне за сагледавање фискалне позиције БиХ. Осим тога, након преноса надлежности у сфери одбране на ниво БиХ није могућа компарација извршења ентитетских буџета са претходним годинама. Одјељење је у прилици да, на бази података из базе Одјељења за период 2004-2007 и буџета централних влада за 2007.г., понуди и компаративну анализу консолидованог фискалног биланса опште владе, који укључује централне владе (БиХ, ентитети, Дистрикт).

У овом броју билтена дајемо редовну анализу наплате индиректних пореза за јули 2007.г. У складу са динамиком прилива података настављамо са објавом консолидованих мјесечних извјештаја за општу владу БиХ, који укључују фискалне операције централних влада (буџета БиХ, ентитета, Брчко Дистрикта) и буџета кантона за првих шест мјесеци 2006.г. Објављујемо и консолидовани извјештај за јули 2007.године који укључује податке са јединственог рачуна УИО и извршење буџета ентитета за тај мјесец. Исто тако дајемо консолидоване мјесечне извјештаје за неколико кантона чије су све општине доставиле мјесечне извјештаје Одјељењу, а чији су подаци верификовани и обрађени до закључивања овог броја.

mr.sc. Динка Антић
шеф Одјељења – супервизор

Садржај:

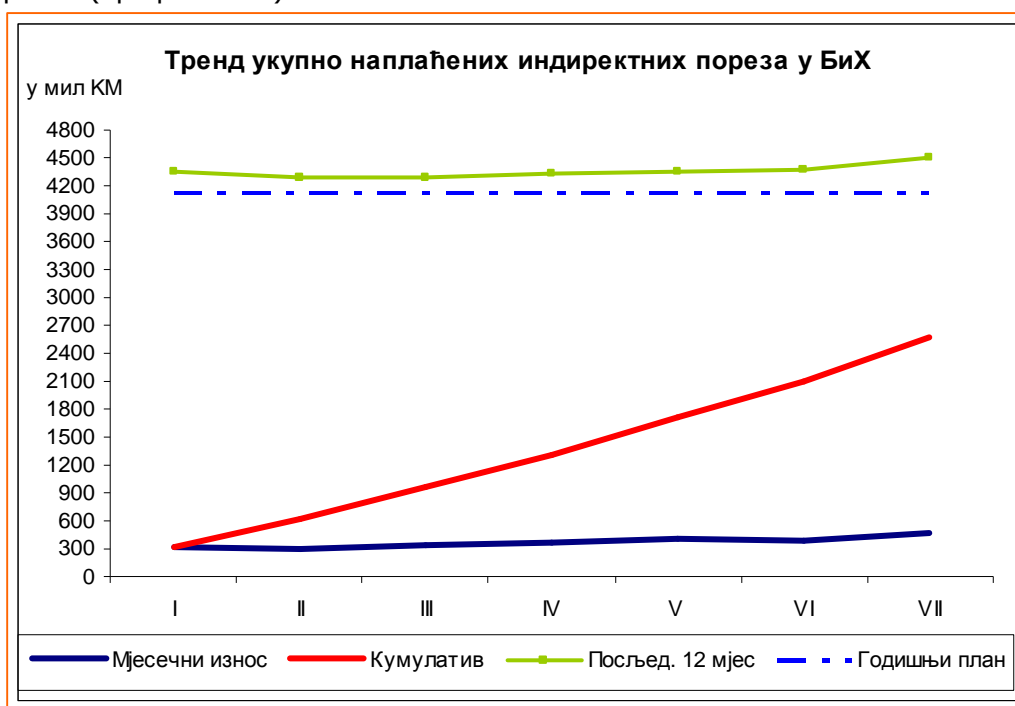
| | |
|---|----|
| Наплата индиректних пореза: јули 2007 | 2 |
| Средњорочно остварење јавних прихода и нови трендови | 5 |
| Претпоставке хармонизације акциза у БиХ са ЕУ стандардима | 11 |
| Консолидовани извјештаји: општа влада, јули 2007 | 16 |
| Консолидовани извјештаји: општа влада, кантони, јуни 2007 | 17 |
| Консолидовани извјештаји: Федерација БиХ | 18 |
| Консолидовани извјештаји: кантони | 19 |
| Из рада Управног одбора УИО | 21 |

техничка обрада : Сулејман Хасановић, ИТ сарадник
превод : Един Смаилхоџић, Пројекат подршке ЕУ фискалној политици у БиХ

Наплата индиректних пореза: јануар – јуни 2007.године

(припремила: мр.ц. Динка Антић)

У јулу 2007.године на јединствени рачун Управе за индиректно опорезивање (УИО) наплаћено је укупно 438 мил КМ индиректних пореза нето¹, што је за 11.43% више него у прошлом мјесецу, односно за 22.66% више него у истом мјесецу прошле године, посматрано у цијелој БиХ. Посматрано на нивоу пет мјесеци прикупљено је 171 мил КМ индиректних пореза више него у истом периоду 2006.године. УИО је у мају прикупила још 10,864 мил КМ неусклађених прихода². Крива наплате показује тренд раста (Графикон 1.).

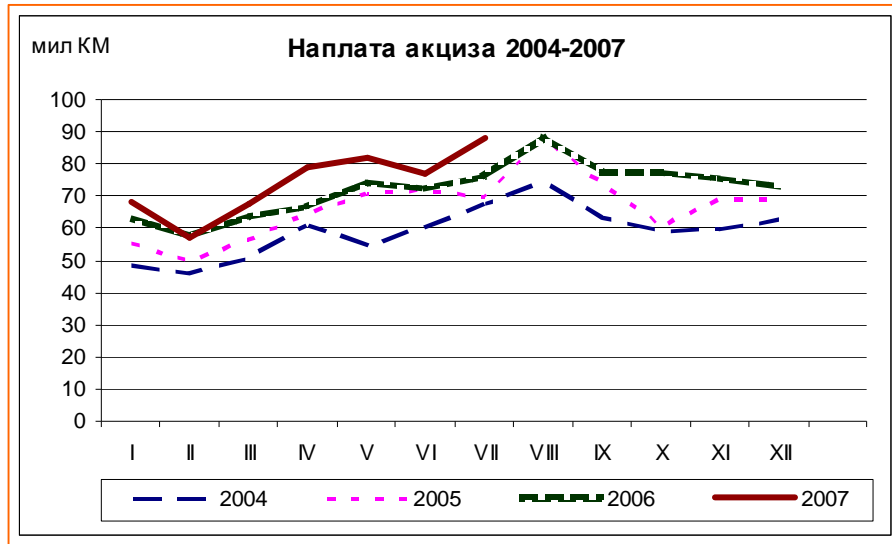


Графикон 1.

У јулу 2007.г. наплата свих врста прихода биљежи пораст. Наплата акциза је порасла за 14,79% у односу на јуни 2007.године, односно 15,84% у односу на јули 2006.године. Посматрано на нивоу периода наплаћено је за 10,27% више акциза за седам мјесеци у односу на исти период претходне године. (Графикон 2.) У структури наплате највећи скок су имале акцизе на увозну нафту и деривате, око 21%, што кореспондира расту прихода од путарине из цијене нафтних деривата у јулу. Наплата путарина и даље расте, те је на нивоу седам мјесеци наплаћено за 10,71% више него у истом периоду 2006.г. Царине и даље биљеже стабилан раст од 9,51% више него у претходном мјесецу, односно за 23,93% више него у јулу 2006.године. На нивоу периода наплата је већа за чак 22,26% у односу на седам мјесеци 2006.године.

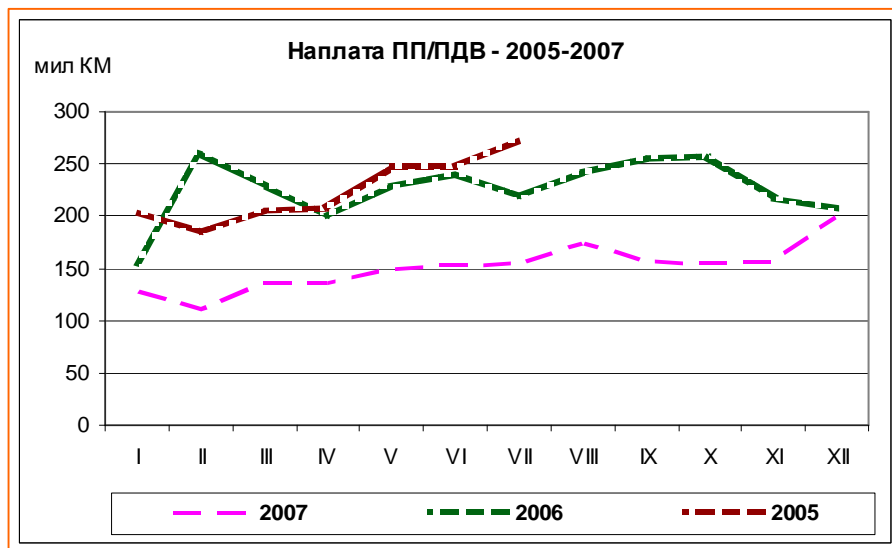
¹ Бруто наплату ПДВ-а чини наплата ПДВ-а на увоз, наплата по ПДВ-е пријавама и други случајеви једнократне или принудне наплате ПДВ-а. Нето наплата ПДВ-а се добије након умањења бруто наплате за износ исплаћеног поврата. Приходи од осталих индиректних пореза су умањени за износе осталих поврата са јединственог рачуна.

² Неусклађени приходи подразумијевају приходе код којих не могу довести у везу аналитика уплата (јединствени рачун) и аналитичке евиденције обвезника у модулима ИТ система УИО (ПДВ, царине, акцизе)



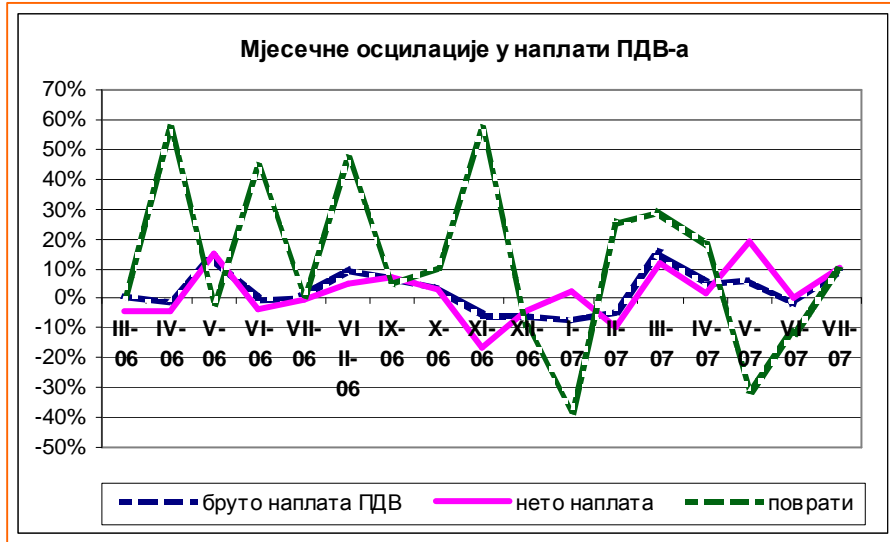
Графикон 2.

Наплата ПДВ-а расте, као што се види на Графикону 3. У јулу 2007. је наплаћено 10% више ПДВ-а него у јуну, односно чак 26,45% више него у јулу 2006.



Графикон 3.

Иако су поврати у јулу мало већи него у јуну њихов удио поврата у бруто приходима ПДВ-а и даље пада и износи само 14,5%, што је испод просјечне стопе поврата за период март-децембар 2006.године када је на снази била суспензија поврата ПДВ-а обвезницима који нису претежни извозници (Графикон 4.). Будући да су се обвезници, мимо свих очекивања, определијелили за пореске кредите умјесто поврата у готовини, већа исплата поврата, која ће укључивати и заостале пореске кредите из пријава ПДВ-а за јануар може се очекивати у августу.



Графикон 4.

На дан 31.7.2007. г. регистровано је 110,454 мил КМ пореских кредита који ће се користити за компензацију будућих обавеза по основу ПДВ. Дугови обвезника по основу обавеза за ПДВ по пријавама износе 20,474 мил КМ, док износ дуга који се аутоматски разрезаује у ИТ систему УИО за обвезнике који су пропустили да поднесу пријаву износи 51,435 мил КМ.

Средњорочно остварење јавних прихода и нови трендови

(припремила: Александра Регоје, макроекономиста у Одјељењу)

Консолидовани фискални биланс 2004-2007

Према консолидованом извјештају за БиХ који укључује податке за државни, ентитетске буџете и буџет Брчко дистрикта (у даљем тексту централна влада³), укупно остварени приходи без капиталних примитака и средстава финансирања за 2006. годину износе 3.290,27 мил КМ, што је за 26,02 % више од остварених прихода претходне године. Расходи у јавном сектору нису у потпуности пратили раст прихода (16,99 % у односу за 2005. годину), те су остварени у износу од 2.727,11 мил КМ. Тако је консолидовани буџетски суфицит централне владе на крају 2006. године значајно побољшан и износио је 468,61 мил.

| | | у хиљадама КМ | | | | индекс | | |
|----|---------------------------------------|---------------|--------------|--------------|--------------|--------|---------|--------|
| | | 2004 | 2005 | 2006 | 2007 (план) | 2005 | 2006 | 2007 |
| 1 | Приходи (11+12+13+14) | 2.506.511,81 | 2.610.878,47 | 3.290.272,95 | 3.426.423,27 | 104,16 | 126,02 | 104,14 |
| 11 | Приходи од пореза | 1.858.057,37 | 2.075.128,58 | 2.749.974,85 | 2.852.732,96 | 111,68 | 132,52 | 103,74 |
| 12 | Непорезни приходи | 497.000,46 | 483.877,15 | 518.996,72 | 555.780,31 | 97,36 | 107,26 | 107,09 |
| 13 | Текуће потпоре | 150.631,01 | 51.846,16 | 20.598,65 | 17.910,00 | 34,42 | 39,73 | 86,95 |
| 14 | Остали приходи | 822,97 | 26,58 | 702,73 | 0,00 | 3,23 | 2643,72 | 0,00 |
| 2 | Расходи (21+22+23) | 2.220.520,03 | 2.331.041,45 | 2.727.114,72 | 3.177.582,68 | 104,98 | 116,99 | 116,52 |
| 21 | Текући издаци | 2.143.500,31 | 2.223.871,56 | 2.596.086,20 | 3.010.394,38 | 103,75 | 116,74 | 115,96 |
| 22 | Остали расходи | 70.641,27 | 100.964,56 | 112.890,37 | 150.652,30 | 142,93 | 111,81 | 133,45 |
| 23 | Нето позајмљивање | 6.378,46 | 6.205,34 | 18.138,16 | 16.535,99 | 97,29 | 292,30 | 91,17 |
| 3 | Нето набавка нефинансијских средстава | 73.523,50 | 98.321,39 | 94.544,07 | 216.236,51 | 133,73 | 96,16 | 228,72 |
| 4 | Владин суфицит/дефицит (1-2-3) | 212.468,28 | 181.515,62 | 468.614,15 | 32.604,09 | 85,43 | 258,17 | 6,96 |
| 5 | Нето финансирање | 2.431,34 | -85.480,11 | -224.966,05 | -212.994,27 | | | |

Табела 1. Консолидовани преглед извршења буџета БиХ, РС, ФБиХ и Брчко дистрикта

Због преноса надлежности које су се дешавале у протеклом периоду са једног нивоа владе на други, поређења извршења буџета са претходним годинама по појединим нивоима власти не би била корисна. Једини исправан начин је анализа консолидованих извјештаја свих нивоа у оквиру којих су се дешавали поменути преноси.

До 2005. године држава се највећим дијелом финансирала из трансфера ентитета. Двије трећине трансфера извршавало се из буџета Федерације, а једна трећина из Буџета РС. Управљање и убирање свих пореза било је у надлежности ентитета и Брчко Дистрикта. Упоставом Управе за индиректно опорезивање извршен је пренос надлежности за прикупљање индиректних пореза на ниво државе. Године 2005. УИО је преузела надлежности над наплатом царине и царинских дажбина, акциза, пореза на промет на акцизне производе и путарине из цијене нафтних деривата.

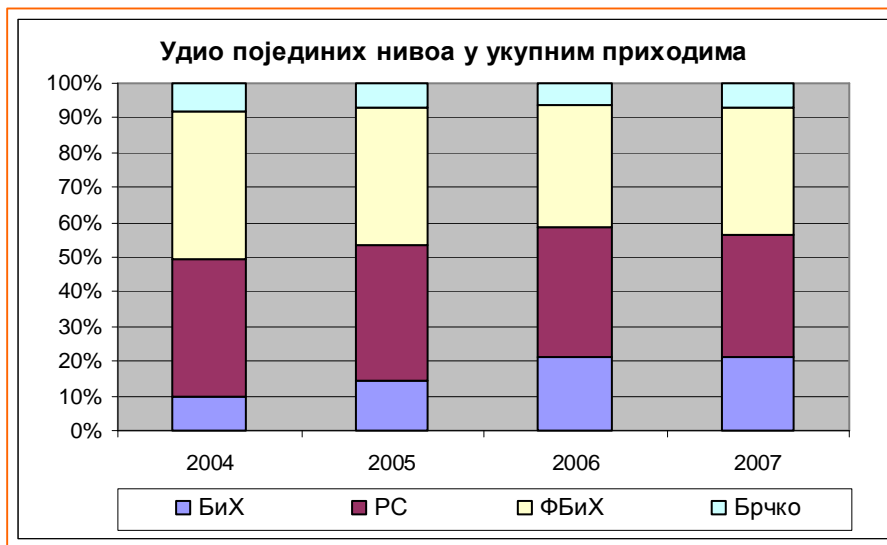
³ Према Приручнику за статистику државних финансија ((*Government Finance Statistics - GFS Manual*), израђеном од стране ММФ-а, централна влада поред наведених нивоа укључује и кантоне.

Бања Лука: Бана Лазаревића, 78 000 Бања Лука, Тел/факс: +387 51 335 350, E-mail: oma@uino.gov.ba
Сарајево: Ђоке Мазалића 5, 71 000 Сарајево, Тел:+387 33 279 553, Факс:+387 33 279 625, Web: www.oma.uino.gov.ba

Увођењем пореза на додатну вриједност од јануара 2006.г, УИО је преузела надлежност у наплати свих индиректних пореза. Сви приходи од индиректних пореза уплаћују се на Јединствени рачун, а расподјељују тако да се из суме за расподјелу прво издвајају средства резерви за поврате и дио за финансирање државног буџета. Преостали износ се расподјељује Федерацији БиХ, Републици Српској и Брчко дистрикту након умањења средстава за исплату вањског дуга.

Да би подаци о остварењу индиректних пореза били упоредиви са претходним периодима правилно их је посматрати на укупном нивоу. На приходе прикупљене на јединственом рачуну додати су тзв. заостаци, односно директне уплате индиректних пореза које су извршене по прописима важећим до краја 2005. године на рачуне ентитета и Брчко дистрикта.

Пренос надлежности у области одбране и формирање Министарства одбране на државном нивоу у 2006.години у највећој мјери допринио повећању државног и смањењу ентитетских буџета. Остварење прихода буџета институција БиХ⁴ за 2006.г. је за 83% веће него у 2005.години. На графикону 5. је приказан удио прихода појединих нивоа власти у консолидованом извјештају централне владе.



Графикон 5.

⁴ Не укључује средства за амортизацију вањског дуга

Остварени јавни приходи централне владе у периоду 2004-2006 и план 2007.год.

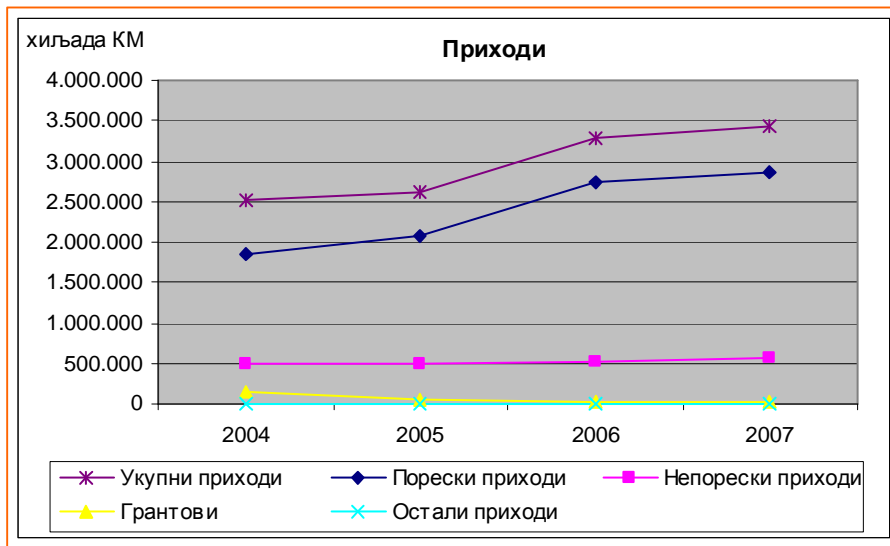
Из слиједећег табеларног прегледа могу се аналитички сагледати остварени приходи буџета централне владе у претходне три године, као и план буџета текуће године. Преглед не укључује капиталне примитке нити финансирање.

| | | у хиљадама КМ | | | | структура % | | | | индекс | | |
|----|--|---------------|-----------|-----------|------------|-------------|---------|---------|---------|--------|---------|---------|
| | | 2004 | 2005 | 2006 | 2007(план) | 2004 | 2005 | 2006 | 2007 | 2005 | 2006 | 2007 |
| 1 | Приходи (11+12+13+14) | 2.506.512 | 2.610.878 | 3.290.273 | 3.426.423 | 100,00% | 100,00% | 100,00% | 100,00% | 101,04 | 126,02 | 104,14 |
| 11 | Приходи од пореза | 1.858.057 | 2.075.129 | 2.749.975 | 2.852.733 | 74,13% | 79,48% | 83,58% | 83,26% | 101,12 | 132,52 | 103,74 |
| | Порези на доходак и добит | 60.216 | 73.916 | 89.094 | 205.710 | 2,40% | 2,83% | 2,71% | 6,00% | 101,23 | 120,53 | 230,89 |
| | Порези на доходак | 4.672 | 4.645 | 3.831 | 102.647 | 0,19% | 0,18% | 0,12% | 3,00% | 100,99 | 82,48 | 2679,15 |
| | Порез на добит предузећа | 51.831 | 65.075 | 81.935 | 103.062 | 2,07% | 2,49% | 2,49% | 3,01% | 101,26 | 125,91 | 125,78 |
| | Порез на приходе кап. добитака | 3.712 | 4.196 | 3.328 | 0 | 0,15% | 0,16% | 0,10% | 0,00% | 101,13 | 79,31 | 0,00 |
| | Доприноси за социјалну заштиту (Брчко) | 13.591 | 16.337 | 18.132 | 23.789 | 0,54% | 0,63% | 0,55% | 0,69% | 101,20 | 110,99 | 131,19 |
| | Порези на плате и радну снагу | 100.918 | 109.621 | 137.716 | 5.982 | 4,03% | 4,20% | 4,19% | 0,17% | 101,09 | 125,63 | 4,34 |
| | Порез на имовину | 22.038 | 23.847 | 22.377 | 25.080 | 0,88% | 0,91% | 0,68% | 0,73% | 101,08 | 93,83 | 112,08 |
| | Приходи од индиректних пореза ⁵ | 1.580.967 | 1.835.138 | 2.473.135 | 2.589.973 | 63,07% | 70,29% | 75,17% | 75,59% | 101,16 | 134,77 | 104,72 |
| | Остали порези | 80.328 | 16.270 | 9.521 | 2.200 | 3,20% | 0,62% | 0,29% | 0,06% | 100,20 | 58,52 | 23,11 |
| 12 | Непорезни приходи | 497.000 | 483.877 | 518.997 | 555.780 | 19,83% | 18,53% | 15,77% | 16,22% | 100,97 | 107,26 | 107,09 |
| 13 | Текуће потпоре (Грантови) | 150.631 | 51.846 | 20.599 | 17.910 | 6,01% | 1,99% | 0,63% | 0,52% | 100,34 | 39,73 | 86,95 |
| | Грантови из иностранства | 22.483 | 50.717 | 18.603 | 17.850 | 0,90% | 1,94% | 0,57% | 0,52% | 102,26 | 36,68 | 95,95 |
| | Грантови од осталих нивоа власти | 1.413 | 1.129 | 1.996 | 60 | 0,06% | 0,04% | 0,06% | 0,00% | 100,80 | 176,84 | 3,01 |
| 14 | Остали приходи | 823 | 27 | 703 | 0 | 0,03% | 0,00% | 0,02% | 0,00% | 100,03 | 2643,72 | 0,00 |

Табела 2. Консолидовани преглед прихода буџета БиХ, РС, ФБиХ и Брчко дистрикта

⁵ Укључује директне уплате индиректних пореза на рачуне ентитета и Брчко дистрикта по прописима до 31.12.2005.г.

Највећу ставку у оквиру консолидованог извјештаја прихода представљају порези (83,58 % од укупних прихода) по основу којих је у 2006. години остварено 2.749,97 милиона КМ. Порески приходи су уједно забиљежили највећи раст у односу на 2005. годину у износу од 32,52% (види Графикон 6.).



Графикон 6.

Када је ријеч о пореским приходима, директни порези показују веома добру перформансу, али су за њихов раст и раст прихода уопште у 2006. години најзначајнији приходи од индиректних пореза (види графикон 7.).



Графикон 7.

Приходи од индиректних пореза за 2006.г. чине 75,15% укупних прихода централне владе. ПДВ-а је кроз захватање великог обима сиве економије и ефикаснији систем опорезивања донио велики пораст прихода од индиректних пореза у 2006. години (за буџете централне владе 34,77% у односу на претходну годину). Један од узрока значајног раста индиректних пореза у 2006. години и планираног споријег раста у 2007. години је суспензија права на исплату поврата неизвозницима у 2006. години, тако да је дио прихода од ПДВ-а у 2006. години остварен на терет обавеза за поврат у наредној години. У плану буџета централне владе за 2007. годину пројектован је раст прихода од индиректних пореза за свега 4,72 % у односу на 2006. годину.

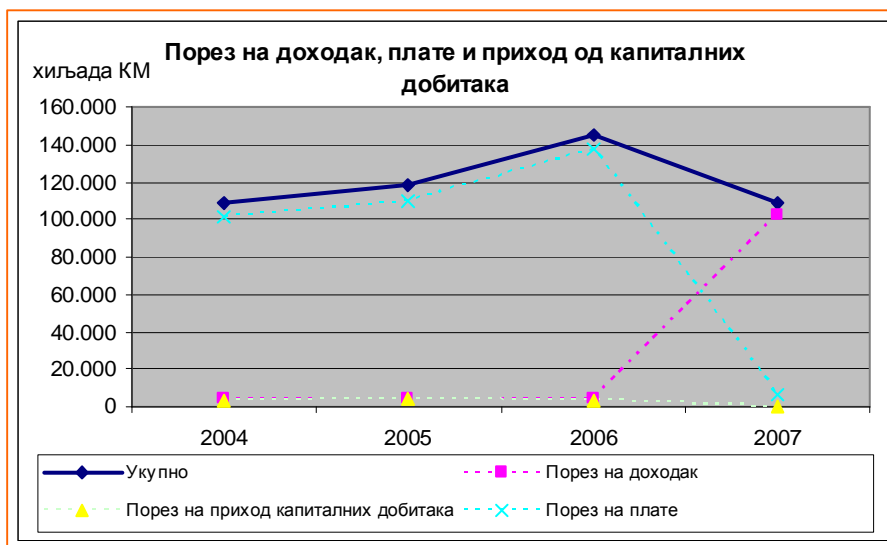
Књижење јавних прихода у БиХ је засновано на принципу наплаћене реализације (*cash basis*), који подразумијева да се књижење врши у моменту примања одређеног прихода, због чега се може десити да се моменат евидентирања прихода значајно разликује од момента дешавања економске активности из које проистиче приход. Тако су већи приходи у 2006. години евидентирани и због кашњења у наплати пореза на промет по прописима до краја 2005.године. За разлику од принципа наплаћене реализације, у Приручнику за статистику државних финансија, израђеном од стране ММФ-а, евидентирање прихода је засновано на тзв. принципу фактурисане реализације (*accrual basis*). У том случају се приходи евидентирају у моменту доспјелости. Основни разлог прихватања оваквог принципа је став да принцип фактурисане реализације обезбјеђује бољу процјену макроекономских ефеката фискалне политике.

Од БиХ власти се очекивало да ће дио додатних прихода од новог система индиректног опорезивања утрошити на смањење пореског оптерећења у сфери директног опорезивања. Конкретније, очекивано је смањење и усклађивање пореза на радну снагу да би се стимулисало отварање нових радних мјеста у приватном сектору. Нажалост, реформе се нису десиле у години увођења ПДВ-а, те се највећи дио додатних прихода прелио у јавну потрошњу. У Републици Српској су од јануара 2007. године ступили на снагу нови Закон о порезу на добит и Закон о порезу на доходак⁶, чиме су учињени значајни помаци ка смањивању сиве економије и јачању конкурентности предузећа. Предност ових закона није само у финансијском ефекту, него садржи и друге подстицаје као што су релативно ниска пореска стопа, поједностављен режим за мала предузећа, стимулисање модернизације и сл. У Федерацији БиХ још увијек није извршена реформа директних пореза. Тренутни систем директног опорезивања у БиХ у многим аспектима није у складу са јединственим економским простором, тако да се предузетници који обављају економску активност у оба ентитета суочавају са проблемима на које би наишли приликом дјеловања у различитим државама. У Федерацији БиХ се у текућој години очекује усвајање сличног регулаторног оквира који ће бити наклоњен предузетништву и стварању конкурентног привредног окружења које може обезбиједити запошљавање и приходе становништву.

Пројектовани план пореза на добит централне владе за 2007. годину износи 103,06 мил што је за 25,91 % више у односу на извршење 2006.г. Основни разлози оволиког пораста су пројектовани ефекти примјене новог Закона о порезу на добит у Републици Српској.

Према Закону о припадности јавних прихода у ФБиХ порез на плату расподјељује се кантонима и општинама. Порези на плате запослених на државном нивоу уплаћују се према ентитету и мјесту боравка. Према томе, ставка „порези на плате и радну снагу“ у консоливаном извјештају (Табела 1 и 2) укључује одговарајући приход остварен у буџетима Брчко дистрикта и РС. Према новом закону у РС-у доходак грађана представља јединствену категорију која обухвата лична примања, приходе од ауторских права, приходе од капитала, самосталне дјелатности те капиталне добитке. Сви наведени приходи се у плану Буџета РС за 2007. године евидентирају на ставци Порез на доходак. У претходним годинама су се порез на приход капиталних добитака и порез на плату евидентирали на посебним ставкама. Да би подаци били упоредиви са претходним годинама, извршили смо агрегирање наведених ставки (графикон 8.)

⁶ Више о Закону о порезу на доходак и Закону о порезу на добит у билтенима бр. 16 и 17



Графикон 8.

Из графика се види планирано смањење укупних прихода од пореза на доходак у 2007. години. Основни разлози смањења леже у примјени новог Закона о порезу на доходак у РС-у који подразумијева увођење неопорезивог дијела и варијабилне основице за плаћање. Законом су најнижи доходи ослобођени опорезивања. Дугорочно гледано, нови приступ опорезивања отвара могућности отварања нових радних мјеста и по том основу мања социјална дотирања из Буџета.

Ставка доприноси за социјалну заштиту укључује одговарајуће приходе Владе Брчко Дистрикта. У 2007. години је дошло до издвајања Фонда здравственог осигурања из Владе Брчко Дистрикта као самосталне финансијске институције, те је у укупни износ планираног буџета централне владе за 2007. годину укључен план буџета поменутог фонда, ради упоредивости података.

Непорески приходи чинили су 15,77 % прихода централне владе у 2006. години, и расли су 7,26% у односу на претходну годину. У даљим периодима очекује се пад непореских прихода, као посљедица пада прихода од дивиденди ради приватизације.

Иностране помоћи показују тенденцију пада (63,32% у 2006 години). У наредном периоду очекује се даљи пад стране подршке буџетима, што ће захтијевати даље фискалне реформе и јачање институција ради ефикаснијег кориштења и бољег усмјеравања јавне потрошње.

Умјесто закључка

Консолидовани биланс буџета централне владе се на крају 2006. године значајно побољшао и поред пада прилива од донација из иностранства. Овакве резултате треба у највећој мјери приписати увођењу новог система индиректног опорезивања и увођењу ПДВ-а, чији су кумулативни ефекти, заједно са ширењем пореске основице, смањењем сиве економије, расту ефикасности пореске администрације и финансијске дисциплине обвезника, привремене одгоде поврата ПДВ-а неизвозницима у 2006. години, те високе наплате заосталог пореза на промет из 2005. године, донијели огроман раст прихода. Обзиром да је овакав раст прихода од ПДВ-а углавном једнократни ефекат иницијалне године имплементације ПДВ-а, који се неће поновити у наредним годинама, препоручује се опрезност у вођењу фискалне политике те јачање фискалне координације. Изузетно је важно остварити позитивне финансијске билансе на свим нивоима власти те усмјерити исте на домаће инвестирање и економски развој. Препоручује се наставак реформе пореске регулативе у правцу подстицаја предузетништва и привлачења страних улагања у БиХ.

Извор:

- Извјештаји о извршењу буџета БиХ, РС, ФБиХ и Брчко дистрикта за 2004, 2005 и 2006 годину
- Планови буџета за 2007. годину БиХ, РС, ФБиХ, Брчко дистрикта и Фонда здравственог осигурања Брчко Дистрикта
- База података Одјељења

Претпоставке хармонизације акциза у БиХ са ЕУ стандардима

(припремила: mr.sc. Динка Антић)

Правни оквир система акциза у ЕУ

Акцизе представљају порезе на трансакције производње, увоза, продаје или потрошње, и то углавном на производе попут нафте и бензина, алкохола и дувана. Будући да их убиру акцизни обвезници у име државе на терет крајњег потрошача акцизе се убрајају у индиректне порезе. У Европској унији акцизом се опорезују:

- пиво, вино, алкохол и алкохолна пића
- дуванске прерађевине
- енергенти (нафта, бензин, електрична енергија, природни плин, угаљ и кокс).

Све чланице ЕУ, у правилу, примјењују акцизе на ове три групе производа. Приход од акциза обрачунава се на читавој територији ЕУ, а наплаћена акциза представља приход чланица. За разлику од пореза на промет или ПДВ-а који варирају овисно о цијени, акцизе се убиру као **посебна акциза**⁷, изражена у новчаном износу за јединицу мјере производа или волумена, и/или као **ad valorem** акциза, у проценту на одређену основицу.

Хармонизована легислатива у пољу акциза на нивоу ЕУ усвојена је у склопу дефинисања претпоставки за функционисање интерног тржишта Европске Заједнице, које је успостављено 1.1.1993.г., а које претпоставља укидање интерних граница и контроле промета између чланица на границама. Јединствени систем акцизе ЕУ обухвата праћење увоза акцизних производа у ЕУ, те производње и промета акцизних производа унутар ЕУ. Јединствени систем захтијева дефинисање јединственог правног оквира који ће бити обавезан за све чланице ЕУ. Основни принципи система акциза у ЕУ су:

- **равноправан порески третман домаћег и увозног производа**, како би се осигурало исправно функционисање тржишта Уније и дјеловања тржишних механизма на алокацију капитала,
- **утврђивање минималне акцизе**, којом се осигурава стабилност прихода од акциза у свим чланицама, хармонизују стопе и избјегава штетна пореска конкуренција између чланица.

Успостава хармонизованог система акциза ЕУ одвијала се у неколико фаза:

- I. доношење прописа на разини ЕУ (јединствених стопа акциза, правила и процедура)
- II. хармонизација националних прописа чланица из сфере акциза са легислативом ЕУ
- III. имплементација минималних стопа акциза ЕУ и процедура на територију чланица
- IV. поступна конвергенција националних стопа акциза према стопама ЕУ
- V. успостава система координације чланица на контроли опорезивања акцизама.

Правни оквир ЕУ у области опорезивања акцизама обухвата два сета прописа:

⁷ енгл. specific excise

1. **општу легислативу**, којом се регулишу одређени заједнички сегменти система акциза
2. **посебне директиве**, којима се **за сваку врсту акцизних производа** прописују:
 - **јединствене дефиниције** акцизних производа
 - **јединствена структура** акцизе, као и у односу на остале индиректне порезе (ПДВ)
 - **минималне стопе** акцизе које су обавезне за све чланице.

Општом директивом је дефинисан опсег хармонизованог система акциза у ЕУ. Директивом су дефинисани и прописани:

- **општи поступци** увоза, извоза, производње, прераде, држања и пуштања у промет акцизних производа;
- **појмови** (мјесто опорезивања акцизама, приватна и комерцијална употребе акцизних производа, минимум уношења акцизних производа за приватну употребу, појам пореског складишта, пошилике, врста и садржај документације и потребних евиденција, као и процедура издавања и употребе документације и поступак са пошиликом);
- **особе** – судионици у поступку опорезивања акцизама;
- **процедуре и поступци** (надзора над кретањем акцизних производа између чланица, стављање у промет акцизних производа који су већ дани у потрошњу, те исправности плаћања акцизе, процедуре ослобађања од плаћања акцизе, рефундације и накнадне наплате утајених пореза, поступци са акцизним робама у free-shop-овима или на лету или пловидби између чланица);
- **обавезан надзор над примјеном директиве** (оснивање Комитета за акцизе, обавезну сарадњу пореских администрација чланица и право примјене националних пореских маркица за обиљежавање акцизних производа).

Структура система акциза у ЕУ

Систем акциза у ЕУ обухвата сљедеће сегменте:

1. **структуру пореза** која се примјењује за одређену групу производа. Структура опорезивања подразумијева дефиниције категорија производа, начин обрачуна акциза: посебна (по хектолитру, по степену алкохола, за 1000 ком цигарета, и сл.) и/или ad valorem, опсег могућих одступања, ослобађања и сл.
2. **минимални износ акцизе** који свака чланица мора да примијени и испоштује за сваку врсту производа. Свака чланица може слободно утврдити властити износ акцизе изнад обавезног минимума;
3. **процудере и поступке опорезивања акцизом**, а које се односе особе-судионике у промету акцизних производа, те на увоз, производњу, складиштење и промет акцизних производа између чланица;
4. **оперативни систем** за ефикасно спровођење прописа из сфере акциза који укључује увезивање царинских и пореских администрација чланица, интегрални ИТ систем, креирање документације и ток документације између чланица, систем наплате акциза и рефундација (поврата) акцизе;
5. **систем сарадње између чланица** у поступцима праћења промета акцизних производа и у поступцима контроле и ревизије.

За потребе контроле кретања акцизних роба унутар чланица Европска комисија развија ИТ систем за праћење кретања акцизних производа EMCS⁸. Систем омогућава чланицама *on line* приступ и добијање информација у реалном времену, које су нужне за спровођење контрола и потребних провјера кретања производа под поступком суспензије између пореских складишта унутар ЕУ. Систем се треба

⁸ Excise Movement Control System

успоставити најкасније до 1.7.2009.године. Систем се састоји од двије компоненте: (i) *компоненте на нивоу ЕУ* (интегралног система који ће омогућити надзор промета акцизних производа унутар ЕУ и надзор промета акцизних производа и осталих добара који се опорезују другим порезима, а која се увозе из трећих земаља или се извозе из ЕУ) и (ii) *националне компоненте* (националне базе података као дио система, везе између националне базе података и базе података ЕУ, software или опрема на територији чланице која је нужна за функционисање система у тој чланици). **Европска комисија је позвала све земље које су кандидати за чланство у ЕУ и треће земље да судјелују у тестирању система.** Очекује се да ће до 2009.г. око 80,000 акцизних обвезника бити укључено у систем.

ЕУ је успоставила и систем службене сарадње пореских и царинских управа на пољу акциза. Чланице су обавезне да оснују средишње уреде за везу који су задужени за службену комуникацију и размјену података између чланица (хоризонтална размјена) и између чланица и Европске комисије (вертикална размјена). **У систем размјене података могу да се укључе и «треће земље» које су изван ЕУ.** Систем размјене података подразумијева приступ електронским регистрима који садрже податке о: овлаштеним држалањима складишта, регистрованим трговцима и регистрованим пореским складиштима. Исто тако, прописима ЕУ је регулисано и судјеловање инспектора једне чланице у контролама акцизних обвезника на територију друге чланице.

Обавеза хармонизације националних прописа будућих чланица

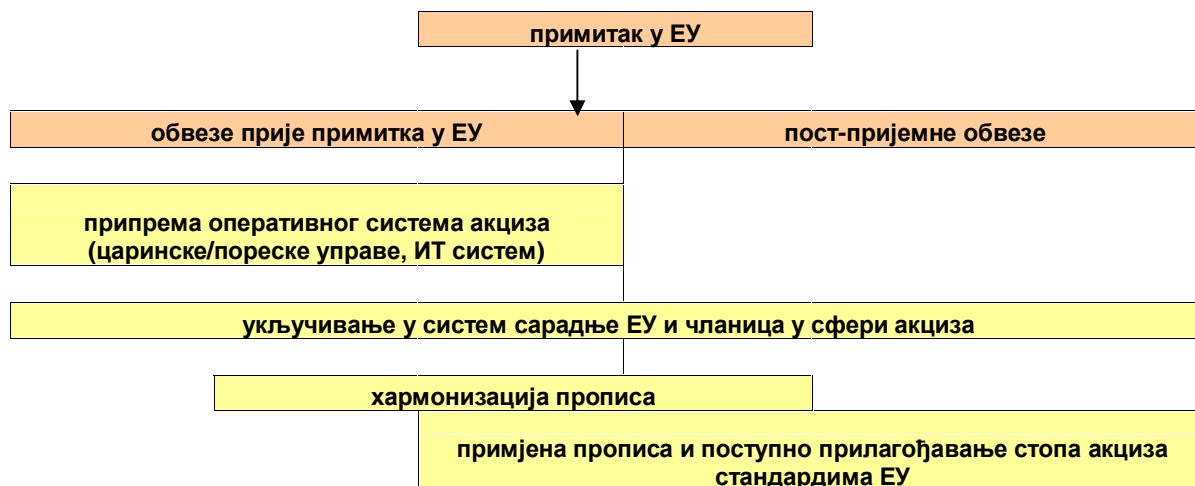
Приступањем у чланство ЕУ свака земља се у одређеној мјери одриче свог националног суверенитета, преносећи овласти, у цијелости или дјелимично, на тијела ЕУ, како би се остварили заједнички постулати и циљеви ЕУ:

- (1) осигурање "четири слободе" – слободе кретања људи, добара, услуга и капитала;
- (2) осигурање суверенитета грађана ЕУ.

Интеграција претпоставља укидање баријера, прихватање заједничких циљева и стратегије развоја Уније и координисање економских и социјалних политика. Уласком у ЕУ нова чланица треба да прихвати „правила игре“ интерног тржишта ЕУ. Чланица ЕУ своју економску (и пореску) политику више не може водити самостално и неовисно о осталим чланицама ЕУ и укупној политици ЕУ. Примитак у чланство ЕУ подразумијева испуњавање обвеза прије примитка у чланство (предприступне обавезе) и испуњавање обвеза након примитка у чланство (пост-пријемне обавезе). Предприступне обавезе у сфери индиректних пореза (царина, трошарине, ПДВ) дефинисане су поглављима 10. и 25. *Acquis Communautaire*, правног наслеђа ЕУ. На пољу индиректних пореза земље кандидати за чланство у ЕУ обвезне су:

- хармонизовати прописе
- изградити ефикасан оперативни систем за примјену нових прописа
- укључити се у систем службене сарадње са ЕУ.

Обвезе и фазе припреме нових чланица у сфери индиректних пореза могу се сагледати на сљедећем графикону:



Посебно тешко питање је усклађивање стопа акциза са минималним стопама у ЕУ. Ово је било тежак задатак и за много развијеније чланице ЕУ-15, као и за нових дванаест чланица. Стопе акцизе неминовно утичу и на социјални стандард, будући да је ријеч о цјеновно нееластичним производима (цигарете, алкохол), као и на трошкове инпута кроз цијену транспорта и гријања кад су у питању енергенти. Раст цијена неминовно доводи до јачања црног тржишта, кријумчарења и нелегалне производње акцизних производа, што утиче на ниво прихода и макроекономску стабилност у земљи.

Међутим, прије примитка у ЕУ потребно је извршити модернизацију пореских и царинских администрација у циљу кадровског и техничког оспособљавања за спровођење хармонизованих прописа ЕУ. Исто тако, прије пријема у ЕУ царинске и пореске администрације будућих чланица треба да се укључе у систем борбе против кријумчарења, нелегалне производње и црног тржишта акцизних производа. За ту сврху постоје финансијски фондови ЕУ⁹, а прописима ЕУ о успостави ИТ система за праћење промета акцизних производа у ЕУ и механизма службене сарадње чланица на пољу акцизе «трећим земљама» је омогућен приступ систему размјене података са чланицама ЕУ и Европском комисијом о акцизним обвезницима, производима и складиштима.

У којој је фази Босна и Херцеговина?

Мада се чини да је могући момент уласка БиХ у ЕУ јако далеко, имајући у виду обим обавеза и дубину реформи које мора БиХ да спроведе, потребно је што прије приступити процесу хармонизације система акциза у БиХ.

БиХ је успоставом Управе за индиректно опорезивање, модерног и функционалног споја царинске и пореске администрације у једној институцији, већ започела са модернизацијом пореске и царинске администрације. Модеран интегрални ИТ систем УИО дизајниран у сарадњи ЕУ-САФАО и УИО, гдје је један од модула и модул акциза,

⁹ Да би ојачала администрације старих и нових чланица Унија је имплементирала програме Customs 2007 и Fiscalis 2003-2007, а у току су припреме за усвајање нових програма за раздобље до 2013.г. Оба програма предвиђају финансирање активности везане за земље које претендирају на чланство у ЕУ, земље Западног Балкана, остале европске земље и треће земље. Предвиђено је да се буџет за ове пројекте поступно повећава до 2013. године, тако да би за програм Customs од иницијалних 157 мил ЕУР требао порастати на укупно 324 мил ЕУР, а програм Fiscalis са почетних 67 мил ЕУР на 175 мил ЕУР. Помоћ би требала ићи у три правца: развој ИТ система и измјена царинске и пореске легислативе.

представља „кичму“ цјелокупног система индиректног опорезивања у БиХ и добру платформу за увезивање са ИТ системом ЕУ.

У сфери акциза од 1. јануара 2005.г. у БиХ је на снази државни закон о акцизама. Државни закон је био нужност и претпоставка за успостављање јединственог система индиректног опорезивања. Интересантно је да је Федерација БиХ до 2005.г. имала сет посебних прописа којима су регулисане акцизе за сваки поједини акцизни производ, као што је стандард у ЕУ. Нови државни Закон о акцизама обухватио је једним прописом све акцизне производе, без детаљних дефиниција акцизних производа. **Стопе акциза су далеко испод прописаних минималних акциза у ЕУ.** У наредним бројевима билтена Одјељење ће обрадити принципе хармонизованог система акциза у ЕУ за одређене акцизне производе, и анализирати могуће импликације хармонизације акциза БиХ са стандардима ЕУ. Ово значи да БиХ очекује радикална измјена прописа из сфере акциза, да би их ускладила са ЕУ, као и тешко вишегодишње раздобље повећања стопа акциза и усклађивања са европском минималном стопом акцизе.

Консолидовани извјештаји

(припремиле: Александра Регоје, макроекономиста у Одјељењу, и Мирела Кадиф, помоћник истраживача)

Напомена за табелу 3

Консолидовани извјештај укључује:

- приходе од индиректних пореза које прикупља Управа за индиректно опорезивање на Јединствени рачун,
- трансфере са Јединственог рачуна УИО за сервисирање вањског дуга,
- трансфере са Јединственог рачуна УИО за финансирање Брчко Дистрикта, кантона, општина и Дирекција за путеве,
- приходе буџета Босне и Херцеговине са Јединственог рачуна УИО,
- приходе и расходе буџета Федерације БиХ,
- приходе и расходе буџета Републике Српске.

Напомена за табелу 4

1. Консолидовани извјештај укључује:

- приходе и расходе буџета БиХ
- приходе и расходе буџета Брчко Дистрикта
- приходе и расходе буџета РС
- приходе и расходе буџета ФБиХ
- приходе и расходе буџета кантона

2. У извјештај је укључена амортизација вањског дуга

Напомена за табеле 5

1. Консолидовани извјештај укључује:

- приходе и расходе буџета ФБиХ
- приходе и расходе буџета кантона ФБиХ
- приходе и расходе буџета општина ФБиХ

2. У Извјештај је укључена амортизација вањског дуга.

3. Процијењени су подаци за сљедеће општине: Дрвар, Равно, Купрес (сви мјесеци); Босанско Грахово (3,4 и 5); Коњиц, Томиславград (4 и 5); Сански Мост, Какањ и Нови Град (5. мјесец).

Напомена за табеле 6 и 7

1. Консолидовани извјештај укључује:

- Приходе и расходе буџета кантона
- Приходе и расходе буџета припадајућих општина

Општа влада, I - VII 2007. године

мил КМ

| | | I | II | III | IV | V | VI | VII | Q1 | Q2 | Q3 | Укупно |
|----------|--|---------------|--------------|--------------|--------------|--------------|--------------|--------------|---------------|---------------|--------------|---------------|
| 1 | Текући Приходи | 348,5 | 337,5 | 403,3 | 393,5 | 444,2 | 429,9 | 567,2 | 1089,3 | 1267,6 | 567,2 | 2924,2 |
| 11 | Порезни приходи | 338,3 | 318,9 | 378,0 | 372,8 | 425,9 | 413,2 | 459,9 | 1035,2 | 1212,0 | 459,9 | 2707,0 |
| 111 | Индијектни порези (и средства са ЈР) | 321,0 | 296,5 | 339,4 | 356,4 | 407,8 | 393,9 | 439,4 | 957,0 | 1158,1 | 439,4 | 2554,5 |
| | ПДВ | 202,5 | 182,6 | 203,8 | 207,2 | 246,8 | 247,1 | 272,1 | 588,9 | 701,2 | 272,1 | 1562,1 |
| | ПДВ на увозе | 126,6 | 144,9 | 180,5 | 184,9 | 197,4 | 188,8 | 207,2 | 452,0 | 571,1 | 207,2 | 1230,3 |
| | ПДВ обавеза према ПДВ пријавама | 111,6 | 82,4 | 81,4 | 90,9 | 96,1 | 99,1 | 109,8 | 275,4 | 286,1 | 109,8 | 671,4 |
| | ПДВ према аутоматском разрезу од стане УИО | 0,1 | 0,1 | 0,0 | 0,0 | 0,1 | | 0,1 | 0,1 | 0,1 | 0,1 | 0,3 |
| | ПДВ једнократне уплате | 0,2 | 0,4 | 0,1 | 0,1 | 0,1 | 0,1 | 0,1 | 0,8 | 0,2 | 0,1 | 1,1 |
| | Остало | 0,9 | 0,9 | 1,3 | 1,1 | 1,2 | 1,5 | 1,0 | 3,1 | 3,8 | 1,0 | 7,9 |
| | Поврат ПДВ | -36,9 | -46,1 | -59,6 | -69,8 | -48,0 | -42,3 | -46,1 | -142,6 | -160,2 | -46,1 | -348,9 |
| | Царине | 35,2 | 41,5 | 52,1 | 52,9 | 58,4 | 53,6 | 58,7 | 128,9 | 164,9 | 58,7 | 352,5 |
| | Порез на промет | 0,7 | 1,5 | 0,8 | 1,1 | 0,9 | 0,7 | 0,9 | 2,9 | 2,6 | 0,9 | 6,5 |
| | Акциза | 68,3 | 57,4 | 68,0 | 78,8 | 83,3 | 76,8 | 88,4 | 193,7 | 238,9 | 88,4 | 521,0 |
| | увозни пр. | 53,7 | 47,5 | 54,2 | 64,7 | 65,5 | 61,3 | 70,3 | 155,4 | 191,5 | 70,3 | 417,2 |
| | у земљи | 14,6 | 9,9 | 13,8 | 14,1 | 17,8 | 15,5 | 18,1 | 38,3 | 47,4 | 18,1 | 103,8 |
| | Путарина | 13,7 | 11,9 | 13,8 | 16,3 | 17,0 | 14,8 | 18,1 | 39,5 | 48,1 | 18,1 | 105,7 |
| | Остало | 1,0 | 2,0 | 1,4 | 1,1 | 1,9 | 1,6 | 1,4 | 4,4 | 4,5 | 1,4 | 10,3 |
| | Остали поврати | -0,5 | -0,4 | -0,5 | -1,0 | -0,5 | -0,7 | -0,2 | -1,3 | -2,1 | -0,2 | -3,6 |
| 112 | Директни порези | 17,2 | 22,4 | 38,6 | 16,4 | 18,2 | 19,3 | 20,5 | 78,2 | 53,9 | 20,5 | 152,6 |
| | Порези на доходак и добит | 6,2 | 12,6 | 27,5 | 5,3 | 7,3 | 8,7 | 8,6 | 46,3 | 21,3 | 8,6 | 76,2 |
| | Остали порески приходи | 11,0 | 9,8 | 11,1 | 11,1 | 10,9 | 10,6 | 11,8 | 31,9 | 32,6 | 11,8 | 76,4 |
| 12 | Непорезни приходи | 10,0 | 18,4 | 25,1 | 20,2 | 18,1 | 16,5 | 107,3 | 53,5 | 54,8 | 107,3 | 215,6 |
| 13 | Остали приходи | 0,0 | 0,0 | 0,1 | 0,1 | | 0,1 | 0,0 | 0,1 | 0,2 | 0,0 | 0,3 |
| 14 | Донације/грантови | 0,0 | | 0,0 | 0,0 | 0,0 | 0,0 | | 0,0 | 0,0 | | 0,0 |
| 15 | Трансфери виших нивоа | 0,2 | 0,1 | 0,1 | 0,4 | 0,1 | 0,1 | 0,1 | 0,5 | 0,6 | 0,1 | 1,2 |
| 2 | Текући Расходи | 256,1 | 316,7 | 353,6 | 376,3 | 413,7 | 462,3 | 451,1 | 926,4 | 1252,2 | 451,1 | 2629,7 |
| 21 | Текући издаци | 34,5 | 50,2 | 54,7 | 54,5 | 55,6 | 87,1 | 42,5 | 139,4 | 197,2 | 42,5 | 379,2 |
| 211 | Плате и накнаде | 30,4 | 45,1 | 46,0 | 44,4 | 45,6 | 75,0 | 32,5 | 121,5 | 165,0 | 32,5 | 319,0 |
| 212 | Издаци за материјал и услуге | 4,1 | 5,1 | 8,8 | 10,1 | 10,0 | 12,1 | 10,1 | 17,9 | 32,2 | 10,1 | 60,1 |
| 22 | Грантови/Социјални трансфери/Субвенције | 14,3 | 46,3 | 51,9 | 53,6 | 87,5 | 89,7 | 83,9 | 112,4 | 230,8 | 83,9 | 427,2 |
| | Трансфери домаћинствима | 10,7 | 38,0 | 40,2 | 40,1 | 74,6 | 67,8 | 66,2 | 88,9 | 182,5 | 66,2 | 337,6 |
| | Трансфери организацијама/институцијама | 0,9 | 1,8 | 1,1 | 4,7 | 4,1 | 11,0 | 8,3 | 3,8 | 19,9 | 8,3 | 32,0 |
| | Субвенције | 2,7 | 6,5 | 10,6 | 8,7 | 8,8 | 10,9 | 9,4 | 19,7 | 28,4 | 9,4 | 57,6 |
| 23 | Плаћање камате | 0,3 | 19,6 | 3,5 | 4,7 | 12,3 | 22,0 | 0,4 | 23,5 | 39,1 | 0,4 | 63,0 |
| 24 | Остали издаци/потрошња/трансфери | 2,5 | 10,8 | 7,6 | 19,3 | 17,1 | 31,3 | 45,2 | 21,0 | 67,6 | 45,2 | 133,8 |
| 25 | Трансфери са ЈР | 201,8 | 173,8 | 207,3 | 233,2 | 226,1 | 213,9 | 260,8 | 582,8 | 673,1 | 260,8 | 1516,8 |
| | од чега: Буџет БиХ | 46,2 | 44,0 | 46,2 | 67,6 | 54,1 | 51,6 | 54,1 | 136,5 | 173,3 | 54,1 | 364,0 |
| | од чега: ФБиХ / кантони, општине, Дирекција за цесте | 119,2 | 97,0 | 128,3 | 127,2 | 134,4 | 122,1 | 159,4 | 344,4 | 383,8 | 159,4 | 887,6 |
| | од чега: РС / градови, општине, ЈП "Путеви РС" | 25,8 | 23,7 | 22,2 | 27,7 | 25,5 | 28,1 | 33,6 | 71,7 | 81,3 | 33,6 | 186,6 |
| | од чега: Брчко | 10,6 | 9,1 | 10,6 | 10,7 | 12,0 | 12,0 | 13,7 | 30,2 | 34,7 | 13,7 | 78,6 |
| 27 | Трансфери кантонима, општинама и градовима | 2,7 | 16,1 | 28,5 | 8,0 | 18,1 | 19,0 | 19,3 | 47,3 | 45,1 | 19,3 | 111,8 |
| 28 | Нето позајмљивање* | | | 0,0 | 3,0 | -3,0 | -0,7 | -1,1 | 0,0 | -0,8 | -1,1 | -1,9 |
| 3 | Нето набавка нефинансијских средстава | 0,2 | 0,5 | 1,0 | 0,9 | -7,9 | 29,0 | 19,7 | 1,8 | 22,0 | 19,7 | 43,5 |
| 4 | Владин суфицит (+)/ дефицит (-) (1-2-3) | 92,2 | 20,3 | 48,7 | 16,3 | 38,4 | -61,4 | 96,5 | 161,1 | -6,7 | 96,5 | 250,9 |
| 5 | Нето финансирање** | -24,80 | -11,3 | -10,3 | -9,9 | -12,6 | -23,8 | -8,3 | -46,4 | -46,4 | -8,3 | -101,0 |

Табела 3. Мјесечни консолидовани извјештај

Бања Лука: Бана Лазаревића, 78 000 Бања Лука, Тел/факс: +387 51 335 350, E-mail: oma@uino.gov.ba
 Сарајево: Ђоке Мазалића 5, 71 000 Сарајево, Тел:+387 33 279 553, Факс:+387 33 279 625, Web: www.oma.uino.gov.ba

Општа влада, кантони, I - VI 2007. године

| | | I | II | III | IV | V | VI | Q1 | Q2 | Укупно |
|----|--|--------------------|--------------------|--------------------|--------------------|--------------------|--------------------|----------------------|----------------------|----------------------|
| 1 | Приходи (11+12+13+14) | 365.853.319 | 365.764.097 | 441.703.425 | 456.590.338 | 466.650.760 | 472.931.341 | 1.173.320.842 | 1.396.172.439 | 2.569.493.281 |
| 11 | Приходи од пореза | 331.283.490 | 323.182.088 | 384.673.392 | 381.698.247 | 419.852.717 | 412.528.346 | 1.039.138.969 | 1.214.079.311 | 2.253.218.280 |
| | Порези на добит појединаца и предузећа | 12.544.367 | 20.659.293 | 35.279.565 | 11.944.860 | 12.594.308 | 15.405.196 | 68.483.225 | 39.944.363 | 108.427.588 |
| | Доприноси за социјалну заштиту (Брчко) | 885.378 | 1.295.751 | 1.443.594 | 205.387 | -3.458.698 | -314.381 | 3.624.723 | -3.567.692 | 57.031 |
| | Порези на плате и радну снагу | 19.415.095 | 20.527.455 | 23.334.679 | 24.872.495 | 24.061.042 | 24.573.194 | 63.277.230 | 73.506.730 | 136.783.959 |
| | Порез на имовину | 3.198.734 | 2.840.035 | 2.604.756 | 2.875.495 | 2.443.384 | 2.153.934 | 8.643.525 | 7.472.812 | 16.116.337 |
| | Приходи од индиректних пореза* | 294.474.565 | 276.367.428 | 318.006.051 | 340.717.809 | 383.171.156 | 369.638.144 | 888.848.043 | 1.093.527.108 | 1.982.375.151 |
| | Остали порези | 765.350 | 1.492.127 | 4.004.746 | 1.082.202 | 1.041.526 | 1.072.260 | 6.262.224 | 3.195.989 | 9.458.213 |
| 12 | Непорезни приходи | 31.751.067 | 39.858.923 | 53.795.385 | 44.976.955 | 45.156.802 | 54.812.047 | 125.405.374 | 144.945.804 | 270.351.179 |
| 13 | Текуће потпоре (Грантови) | 2.147.082 | 2.051.417 | 2.464.446 | 28.664.288 | 832.778 | 3.121.593 | 6.662.945 | 32.618.658 | 39.281.603 |
| 14 | Остали приходи | 671.681 | 671.669 | 770.203 | 1.250.848 | 808.463 | 2.469.355 | 2.113.553 | 4.528.666 | 6.642.219 |
| 2 | Расходи (21+22+23) | 243.355.195 | 284.730.544 | 311.219.867 | 351.238.558 | 393.009.184 | 490.495.419 | 839.305.606 | 1.234.743.161 | 2.074.048.767 |
| 21 | Текући издаци | 236.837.941 | 279.042.396 | 306.246.395 | 342.949.267 | 392.009.132 | 465.451.674 | 822.126.732 | 1.200.410.073 | 2.022.536.805 |
| | Плате и накнаде | 141.997.276 | 145.154.787 | 150.948.699 | 159.698.233 | 167.675.725 | 213.017.927 | 438.100.762 | 540.391.884 | 978.492.646 |
| | од чега: Бруто плате | 118.386.827 | 122.623.996 | 125.278.025 | 134.068.263 | 138.343.193 | 141.734.959 | 366.288.847 | 414.146.415 | 780.435.262 |
| | од чега: Накнаде | 23.610.449 | 22.530.791 | 25.670.674 | 25.629.969 | 29.332.532 | 71.282.968 | 71.811.915 | 126.245.469 | 198.057.384 |
| | Доприноси послодавца и остали доприноси | 7.823.503 | 7.745.142 | 8.293.336 | 8.750.853 | 9.268.724 | 13.859.325 | 23.861.981 | 31.878.901 | 55.740.882 |
| | Издаци за материјал и услуге | 22.174.691 | 29.517.224 | 31.927.012 | 36.388.806 | 34.776.455 | 36.490.712 | 83.618.926 | 107.655.973 | 191.274.900 |
| | Грантови | 61.350.281 | 81.740.117 | 109.140.085 | 133.299.164 | 167.837.019 | 180.001.708 | 252.230.484 | 481.137.892 | 733.368.375 |
| | Издаци за камате и остале накнаде | 3.492.189 | 14.885.126 | 5.937.263 | 4.812.212 | 12.451.209 | 22.082.003 | 24.314.579 | 39.345.424 | 63.660.002 |
| 22 | Остали расходи | 6.826.200 | 6.750.553 | 5.057.629 | 5.720.201 | 2.425.934 | 27.270.808 | 18.634.382 | 35.416.943 | 54.051.325 |
| 23 | Нето позајмљивање* | -308.946 | -1.062.405 | -84.157 | 2.569.090 | -1.425.881 | -2.227.064 | -1.455.508 | -1.083.855 | -2.539.363 |
| 3 | Нето набавка нефинансијских средстава | 1.383.321 | -168.908 | 2.256.112 | 3.254.240 | -1.291.753 | 25.810.385 | 3.470.524 | 27.772.871 | 31.243.396 |
| 4 | Владин суфицит/дефицит (1-2-3) | 121.114.804 | 81.202.460 | 128.227.447 | 102.097.540 | 74.933.329 | -43.374.463 | 330.544.711 | 133.656.407 | 464.201.118 |
| 5 | Нето финансирање** | -30.358.447 | -7.240.853 | -8.949.968 | -10.024.049 | -12.707.760 | -31.853.221 | -46.549.268 | -54.585.029 | -101.134.297 |

*Укључује приходе од индиректних пореза по прописима до 31.12.2005.

Табела 4. Мјесечни консолидовани извјештај

ФБиХ, I - V 2007. године

| | | I | II | III | IV | V | Q1 | Q2 | Укупно |
|----|--|--------------------|--------------------|--------------------|--------------------|--------------------|--------------------|--------------------|----------------------|
| 1 | Приходи (11+12+13+14) | 253.197.036 | 248.388.584 | 286.970.356 | 286.592.640 | 326.072.400 | 788.555.976 | 612.665.040 | 1.401.221.016 |
| 11 | Приходи од пореза | 222.208.531 | 215.441.653 | 240.861.777 | 242.447.560 | 284.055.158 | 678.511.960 | 526.502.717 | 1.205.014.678 |
| | Порези на добит појединаца и предузећа | 12.676.813 | 16.341.272 | 12.477.500 | 8.202.579 | 8.226.566 | 41.495.585 | 16.429.146 | 57.924.730 |
| | Порези на плате и радну снагу | 13.728.813 | 16.052.663 | 18.300.341 | 20.214.030 | 19.231.507 | 48.081.817 | 39.445.537 | 87.527.354 |
| | Порез на имовину | 6.517.035 | 8.451.382 | 5.394.664 | 6.224.773 | 7.326.373 | 20.363.080 | 13.551.146 | 33.914.226 |
| | Приходи од индиректних пореза* | 188.078.731 | 172.860.463 | 200.343.296 | 206.333.874 | 247.794.546 | 561.282.490 | 454.128.420 | 1.015.410.910 |
| | Остали порези | 1.207.139 | 1.735.873 | 4.345.977 | 1.472.304 | 1.476.166 | 7.288.989 | 2.948.470 | 10.237.458 |
| 12 | Непорезни приходи | 30.058.559 | 31.821.886 | 44.594.740 | 42.852.957 | 39.458.539 | 106.475.184 | 82.311.496 | 188.786.680 |
| 13 | Текуће потпоре (Грантови) | 835.175 | 751.997 | 1.240.085 | 1.020.512 | 2.189.124 | 2.827.258 | 3.209.635 | 6.036.893 |
| 14 | Остали приходи | 94.772 | 373.048 | 273.753 | 271.612 | 369.580 | 741.573 | 641.192 | 1.382.765 |
| 2 | Расходи (21+22+23) | 158.420.314 | 176.637.079 | 201.692.998 | 257.095.278 | 285.559.492 | 536.750.391 | 542.654.771 | 1.079.405.161 |
| 21 | Текући издаци | 157.109.397 | 175.155.648 | 199.043.098 | 255.635.842 | 281.674.860 | 531.308.143 | 537.310.702 | 1.068.618.845 |
| | Плате и накнаде | 79.530.118 | 83.720.290 | 90.433.173 | 96.351.377 | 102.116.482 | 253.683.581 | 198.467.859 | 452.151.440 |
| | од чега: Бруто плате | 63.611.587 | 67.971.141 | 71.358.086 | 77.233.900 | 80.198.923 | 202.940.813 | 157.432.823 | 360.373.636 |
| | од чега: Накнаде | 15.918.532 | 15.749.149 | 19.075.087 | 19.117.476 | 21.917.559 | 50.742.768 | 41.035.036 | 91.777.804 |
| | Доприноси послодавца и остали доприноси | 7.549.527 | 7.972.489 | 8.488.081 | 9.108.276 | 9.495.089 | 24.010.098 | 18.603.364 | 42.613.462 |
| | Издаци за материјал и услуге | 17.290.076 | 20.922.130 | 27.590.732 | 25.754.852 | 26.676.426 | 65.802.939 | 52.431.278 | 118.234.217 |
| | Грантови | 49.493.540 | 59.127.770 | 68.834.899 | 120.366.954 | 139.684.678 | 177.456.208 | 260.051.632 | 437.507.840 |
| | Издаци за камате и остале накнаде | 3.246.136 | 3.412.969 | 3.696.213 | 4.054.383 | 3.702.185 | 10.355.318 | 7.756.568 | 18.111.886 |
| 22 | Остали расходи | 1.567.112 | 2.535.726 | 2.692.597 | 1.807.632 | 2.256.535 | 6.795.435 | 4.064.167 | 10.859.602 |
| 23 | Нето позајмљивање* | -256.196 | -1.054.295 | -42.697 | -348.195 | 1.628.097 | -1.353.188 | 1.279.902 | -73.286 |
| 3 | Нето набавка нефинансијских средстава | 2.870.593 | 685.514 | 6.009.922 | -472.012 | -1.497.432 | 9.566.029 | -1.969.444 | 7.596.586 |
| 4 | Владин суфицит/дефицит (1-2-3) | 91.906.129 | 71.065.991 | 79.267.436 | 29.969.373 | 42.010.340 | 242.239.556 | 71.979.713 | 314.219.269 |
| 5 | Нето финансирање** | -5.642.893 | -5.869.000 | -5.459.341 | -6.859.476 | -8.466.157 | -16.971.233 | -15.325.633 | -32.296.866 |

*Укључује приходе од индиректних пореза по прописима до 31.12.2005.

Табела 5. Мјесечни консолидовани извјештаји

Босанско-подрињски кантон, I – VI 2007. године

| | I | II | III | IV | V | VI | Q1 | Q2 | I-VI 2007 | I-VI 2006 |
|--|-----------|-----------|-----------|-----------|-----------|-----------|-----------|------------|------------|------------|
| 1 Приходи (11+12+13+14) | 2.770.245 | 2.220.982 | 2.664.828 | 4.858.767 | 3.132.567 | 4.122.478 | 7.656.055 | 12.113.812 | 19.769.867 | 13.427.729 |
| 11 Приходи од пореза | 2.211.541 | 1.929.457 | 2.302.558 | 2.229.278 | 2.769.311 | 2.539.044 | 6.443.557 | 7.537.633 | 13.981.190 | 7.604.629 |
| Порези на добит појединаца и предузећа | 36.511 | 32.666 | 44.719 | 63.650 | 28.719 | 17.950 | 113.896 | 110.319 | 224.215 | 135.106 |
| Порези на плате и радну снагу | 193.984 | 192.594 | 200.581 | 200.592 | 230.627 | 229.594 | 587.159 | 660.813 | 1.247.972 | 1.017.425 |
| Порез на имовину | 18.376 | 23.296 | 27.118 | 25.850 | 25.437 | 29.714 | 68.790 | 81.001 | 149.791 | 94.897 |
| Домаћи порези на добра и услуге (по прописима до 31,12,2005) | 31.091 | 9.444 | 17.688 | 22.396 | 102.239 | 24.301 | 58.222 | 148.935 | 207.157 | 960.401 |
| Приходи од индиректних пореза | 1.925.114 | 1.663.807 | 2.004.593 | 1.908.507 | 2.373.650 | 2.228.963 | 5.593.514 | 6.511.121 | 12.104.634 | 5.352.196 |
| Остали порези | 6.465 | 7.650 | 7.860 | 8.284 | 8.640 | 8.521 | 21.975 | 25.445 | 47.420 | 44.604 |
| 12 Непорезни приходи | 373.445 | 199.404 | 259.332 | 124.231 | 213.079 | 185.592 | 832.181 | 522.902 | 1.355.084 | 2.016.275 |
| 13 Грантови | 179.861 | 88.513 | 100.670 | 2.500.383 | 144.692 | 1.378.840 | 369.044 | 4.023.915 | 4.392.959 | 3.786.741 |
| 14 Остали приходи | 5.397 | 3.607 | 2.269 | 4.875 | 5.485 | 19.002 | 11.273 | 29.362 | 40.635 | 20.084 |
| 2 Расходи (21+22) | 2.384.176 | 2.396.102 | 2.583.778 | 2.681.382 | 2.508.043 | 2.885.131 | 7.364.056 | 8.074.557 | 15.438.612 | 11.014.905 |
| 21 Текући издаци | 2.384.841 | 2.389.583 | 2.583.778 | 2.679.758 | 2.491.127 | 2.885.423 | 7.358.202 | 8.056.308 | 15.414.510 | 11.015.928 |
| Плате и накнаде | 1.015.559 | 1.068.873 | 1.156.775 | 1.236.538 | 1.236.597 | 1.302.807 | 3.241.206 | 3.775.942 | 7.017.148 | 5.715.816 |
| од чега: Бруто плате | 817.323 | 832.593 | 933.316 | 984.739 | 990.776 | 952.831 | 2.583.233 | 2.928.346 | 5.511.579 | 4.373.384 |
| од чега: Накнаде | 198.236 | 236.279 | 223.458 | 251.800 | 245.821 | 349.976 | 657.974 | 847.596 | 1.505.570 | 1.342.431 |
| Доприноси послодавца и остали доприноси | 100.615 | 100.528 | 113.255 | 117.954 | 117.816 | 116.031 | 314.397 | 351.802 | 666.199 | 564.062 |
| Издаци за материјал и услуге | 499.269 | 561.206 | 433.439 | 494.637 | 422.436 | 263.849 | 1.493.914 | 1.180.922 | 2.674.836 | 2.241.632 |
| Грантови | 766.975 | 656.896 | 878.042 | 828.441 | 712.343 | 1.200.602 | 2.301.912 | 2.741.385 | 5.043.298 | 2.477.853 |
| Издаци за камате и остале накнаде | 2.424 | 2.080 | 2.268 | 2.188 | 1.934 | 2.134 | 6.772 | 6.257 | 13.029 | 16.565 |
| Дознаке нижим потрошачким јединицама | 0 | 0 | 0 | 0 | 0 | 0 | 0 | 0 | 0 | 0 |
| 22 Нето позајмљивање* | -665 | 6.519 | 0 | 1.624 | 16.917 | -292 | 5.854 | 18.249 | 24.102 | -1.023 |
| 3 Нето набавка нефинансијских средстава | 11.699 | 33.370 | 8.092 | 138.215 | 130.516 | 18.255 | 53.161 | 286.985 | 340.146 | 321.561 |
| 4 Владин суфицит/дефицит (1-2-3) | 374.370 | -208.490 | 72.959 | 2.039.170 | 494.008 | 1.219.092 | 238.839 | 3.752.270 | 3.991.108 | 2.091.263 |
| 5 Нето финансирање** | -14.702 | -13.598 | -14.356 | -14.096 | -13.398 | -833 | -42.657 | -28.328 | -70.984 | -87.592 |

Табела 6. Мјесечни консолидовани извјештај

Тузлански кантон, I – VI 2007. године

| | | I | II | III | IV | V | VI | Q1 | Q2 | I-VI 2007 | I-VI 2006 |
|----|--|-------------------|-------------------|-------------------|-------------------|-------------------|-------------------|-------------------|--------------------|--------------------|--------------------|
| 1 | Приходи (11+12+13+14) | 28.688.805 | 27.419.076 | 34.492.165 | 36.998.540 | 38.439.899 | 39.949.199 | 90.600.047 | 115.387.638 | 205.987.684 | 172.797.459 |
| 11 | Приходи од пореза | 25.183.617 | 23.023.769 | 28.074.059 | 29.307.277 | 31.689.397 | 31.714.437 | 76.281.445 | 92.711.111 | 168.992.556 | 142.563.487 |
| | Порези на добит појединаца и предузећа | 714.064 | 897.192 | 1.065.960 | 893.793 | 764.080 | 920.674 | 2.677.216 | 2.578.547 | 5.255.763 | 4.043.051 |
| | Порези на плате и радну снагу | 2.431.098 | 2.743.196 | 2.834.868 | 3.382.583 | 3.324.082 | 3.535.128 | 8.009.162 | 10.241.794 | 18.250.956 | 14.754.053 |
| | Порез на имовину | 725.732 | 913.553 | 997.191 | 1.460.401 | 1.587.067 | 1.334.229 | 2.636.476 | 4.381.697 | 7.018.173 | 4.570.231 |
| | Домаћи порези на добра и услуге (по прописима до 31,12,2005) | 1.223.223 | 857.388 | 1.685.323 | 1.169.028 | 942.308 | 886.861 | 3.765.934 | 2.998.198 | 6.764.132 | 24.147.244 |
| | Приходи од индиректних пореза | 20.051.367 | 17.565.820 | 21.435.023 | 22.327.626 | 24.991.802 | 24.960.958 | 59.052.210 | 72.280.386 | 131.332.596 | 94.406.413 |
| | Остали порези | 38.133 | 46.620 | 55.693 | 73.845 | 80.057 | 76.587 | 140.446 | 230.490 | 370.936 | 642.495 |
| 12 | Непорезни приходи | 3.368.083 | 3.981.559 | 5.855.026 | 7.001.463 | 6.269.574 | 6.910.553 | 13.204.669 | 20.181.590 | 33.386.259 | 30.200.377 |
| 13 | Грантови | 132.070 | 400.548 | 559.306 | 657.515 | 459.121 | 1.313.977 | 1.091.923 | 2.430.613 | 3.522.537 | 15.269 |
| 14 | Остали приходи | 5.035 | 13.200 | 3.775 | 32.285 | 21.806 | 10.232 | 22.010 | 64.322 | 86.332 | 18.326 |
| 2 | Расходи (21+22) | 20.857.277 | 23.021.807 | 27.470.006 | 32.405.453 | 32.661.229 | 36.197.905 | 71.349.090 | 101.264.587 | 172.613.677 | 142.402.368 |
| 21 | Текући издаци | 20.921.272 | 23.048.656 | 27.510.679 | 32.442.081 | 32.698.820 | 36.239.829 | 71.480.606 | 101.380.729 | 172.861.335 | 142.341.608 |
| | Плате и накнаде | 13.762.354 | 14.551.192 | 14.943.875 | 17.204.373 | 17.121.451 | 21.690.126 | 43.257.421 | 56.015.950 | 99.273.371 | 83.444.470 |
| | од чега: Бруто плате | 11.633.258 | 12.155.109 | 12.456.347 | 13.991.939 | 13.932.387 | 13.923.141 | 36.244.713 | 41.847.467 | 78.092.180 | 66.544.773 |
| | од чега: Накнаде | 2.129.096 | 2.396.083 | 2.487.528 | 3.212.434 | 3.189.064 | 7.766.985 | 7.012.707 | 14.168.483 | 21.181.190 | 16.899.697 |
| | Доприноси послодавца и остали доприноси | 1.385.163 | 1.445.340 | 1.469.086 | 1.666.801 | 1.654.167 | 1.656.674 | 4.299.590 | 4.977.642 | 9.277.232 | 7.940.357 |
| | Издаци за материјал и услуге | 3.379.465 | 3.440.594 | 5.578.543 | 5.270.733 | 5.091.004 | 5.331.926 | 12.398.602 | 15.693.662 | 28.092.265 | 23.542.131 |
| | Грантови | 2.045.378 | 2.937.767 | 4.903.431 | 7.767.252 | 8.345.442 | 7.081.090 | 9.886.576 | 23.193.784 | 33.080.361 | 25.556.697 |
| | Издаци за камате и остале накнаде | 7.472 | 29.296 | 18.804 | 32.754 | 90.922 | 51.568 | 55.572 | 175.244 | 230.816 | 243.106 |
| | Дознаке нижим потрошачким јединицама | 341.439 | 644.466 | 596.940 | 500.167 | 395.835 | 428.444 | 1.582.845 | 1.324.446 | 2.907.291 | 1.614.847 |
| 22 | Нето позајмљивање* | -63.995 | -26.849 | -40.673 | -36.628 | -37.591 | -41.923 | -131.517 | -116.142 | -247.658 | 60.760 |
| 3 | Нето набавка нефинансијских средстава | 1.199.394 | 711.171 | 1.749.490 | 1.845.684 | 2.403.590 | 3.290.532 | 3.660.055 | 7.539.806 | 11.199.862 | 5.203.314 |
| 4 | Владин суфицит/дефицит (1-2-3) | 6.632.134 | 3.686.098 | 5.272.670 | 2.747.402 | 3.375.080 | 460.762 | 15.590.902 | 6.583.244 | 22.174.146 | 25.191.777 |
| 5 | Нето финансирање** | -17.441 | -157.857 | 343.355 | 251.612 | 329.194 | 490.835 | 168.057 | 1.071.641 | 1.239.699 | -558.497 |

Табела 7. Мјесечни консолидовани извјештај

Из рада Управног одбора Управе за индиректно опорезивање

(припремају: Шерифа Мујчић, Милан Курица)

У Сарајеву је 04.09.2007. године, након љетне паузе, одржана 81. сједница Управног одбора. Одбор је примио на знање иницијативу Министарства финансија Федерације БиХ, којом је предложено ослобађање од плаћања пореза на додатну вриједност за медицинску робу која се набавља за јавно здравствени сектор путем донација и повољних кредитних аранжмана из ентитетских буџета. Ова ће иницијатива бити разматрана у оквиру свеобухватне анализе Закона о порезу на додатну вриједност, којом приликом ће се анализирати и усклађеност ове иницијативе са одговарајућом директивом Европске уније.

Управни одбор је дао сагласност на иницијативу Вијећа министара да се приступи изменама и допунама Закона о царинској тарифи, у дијелу који се односи на бесцарински увоз пшенице у количини од 100.000 тона за потребе робних резерви ентитета. Истовремено Управни одбор није подржао иницијативу Вијећа министара БиХ за покретање поступка измена Закона о порезу на додатну вриједност. Вијеће министара је предложило измене поменутог прописа на начин да се пропише стопа пореза на додатну вриједност у висини од 5% на пшеницу у количини од 100.000 тона за потребе робних резерви ентитета. Закључено је да се иницијатива Комисије за финансије и буџет Представничког дома РС БиХ (обрађивач иницијативе је Комисија за спољну трговину и царине истог дома) достави радној групи Управног одбора УИО која је задужена за израду свеобухватног приједлога овог закона. Чланови Управног одбора из реда министара ће одржати посебан састанак и своје мишљење прослиједити радној групи Управног одбора УИО. У оквиру ове тачке је расправљано и о питањима везаним за контролу рада слободних зона. Закључено је да се организује посебан састанак предсједавајућег УО, директора УИО, ЕУ САFAО и чланова УО из реда стручњака, како би се отклониле дилеме везане за ово питање.

У октобру 2007. године су планиране двије сједнице Управног одбора. На сједницама се може очекивати расправа о значајним питањима, од којих наводимо нека:

- расправа о законима који регулишу начин расподеле прихода од индиректних пореза (регулисање питања унутрашњег дуга),
- расправа о новом Правилнику о примјени Закона о порезу на додатну вриједност,
- расправа о Правилнику о расподјели прихода од индиректних пореза (сачињен нацрт којим се обезбјеђује трајније регулисање питања расподеле прихода од индиректних пореза),
- расправа о начину рјешавања питања обавеза бивших царинских управа.

Да ли ће сва, или само нека од ових питања бити уврштена у дневни ред, одлучиће Управни одбор. Евентуалним усвајањем подзаконског акта који би на дужи рок регулисао питање расподеле прихода од индиректних пореза, Управни одбор би оставио простор за одлучивање о другим питањима, јер је питање расподеле доминантна тема досадашњих сједница Управног одбора.