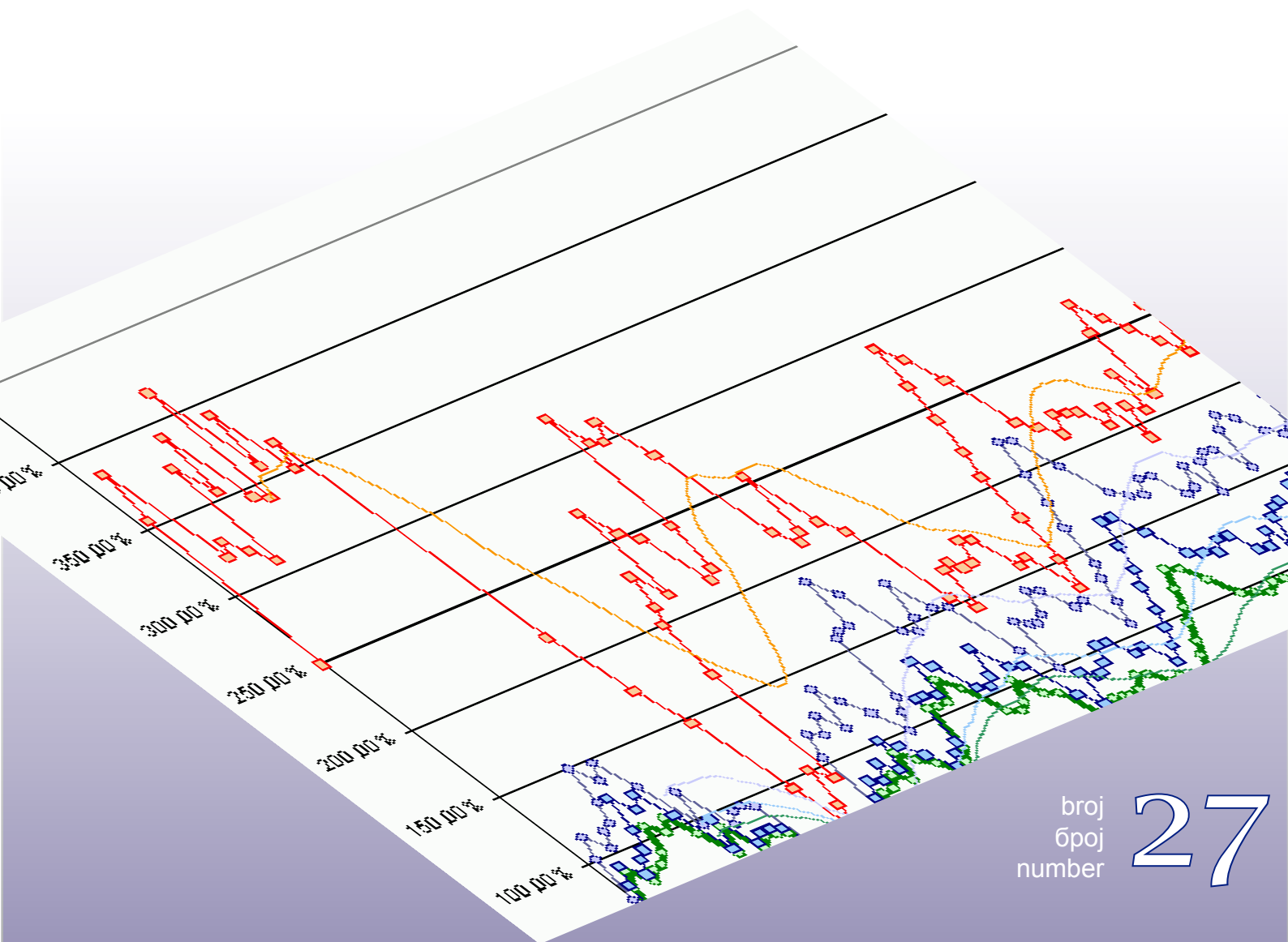




Macroeconomic Unit of the Governing Board of the Indirect Tax Authority

Oma Bilten



broj
број
number

27

Уз овај број...

Кључно питање фискалне политике и вођења макроекономске политике у децентрализованим земљама попут БиХ је следеће: на који начин је могуће постићи фискалну одрживост јавних финансија консолидоване владе, како би фискална политика свих нивоа управе била у функцији очувања макроекономске стабилности? У децентрализованим земљама нижи нивои управе (средњи и локални ниво) не воде довољно рачуна о ефектима локалних и регионалних политика (нпр. екстерналије или прелијевање у друге јурисдикције, пореска конкуренција, фискални дефицити, прекомјерно задуживање и др.) на извршавање укупних националних циљева, макроекономску стабилност и кредитни рејтинг земље на међународним финансијским тржиштима. Приликом дизајна система фискалне координације у сложеним земљама потребно је осигурати флексибилност механизма фискалне координације да централна влада може управљати инструментима макроекономске политике у правцу остварења макроекономских циљева. Потребно је да фискална правила буду обвезујућа за све нивое управе, те да постоје строги механизми санкција за спровођење фискалних правила и остварење фискалне дисциплине. Фискална координација је недавно била главна тема Трећег Економског дијалога између Европске комисије и БиХ, о чему дајемо кратак извјештај. Охрабрује постигнути консензус фискалних власти у БиХ о нужности успоставе Фискалног савјета БиХ.

У овом броју билтена дајемо редовиту анализу наплате индиректних пореза за август 2007.г. и преглед робне размјене са иностранством у периоду јануар – септембар 2007. Настављамо са објавом консолидованих мјесечних извјештаја за општу владу БиХ, који укључују фискалне операције ентитета и јединственог рачуна УИО за осам мјесеци. Исто тако дајемо консолидоване мјесечне извјештаје за неколико кантона чије су све општине доставиле мјесечне извјештаје Одјељењу, а чији су подаци верификовани и обрађени до закључивања овог броја.

mr.sc. Динка Антић
шеф Одјељења – супервизор

Садржај:

Актуелно: Економски дијалог Европске комисије и БиХ	2
Анализа индиректних пореза: август 2007	3
Робна размјена у периоду јануар-септембар 2007	6
Консолидовани извјештаји: БиХ: ентитети, ЈР, I-VIII 2007	9
Консолидовани извјештаји: кантони	11

техничка обрада: Сулејман Хасановић, ИТ сарадник
превод : Един Смаилхоџић, Пројекат подршке ЕУ фискалној политици у БиХ

Актуелно: Економски дијалог између Европске комисије и БиХ

Трећи Економски дијалог између Европске комисије и БиХ одржан је у Сарајеву 17. октобра 2007.г. Тема скупа односила се на фискалну координацију у БиХ, с посебним акцентом на успоставу Фискалног савјета БиХ. Економски дијалог је окупио представнике државног и ентитетских министарстава финансија и представнике Генералног директората економских и финансијских послова Европске комисије. У својем излагању представници Европске комисије су изложили разлоге за ургентно рјешавање питања фискалне координације у сложеној земљи попут БиХ. Приликом приказа могућих модела фискалне координације дата је и компаративна анализа предности и недостатака сваког од модела с обзиром на фискалну и макроекономску позицију БиХ.

Институционална кооперација, као модел фискалне координације, може бити ефикасна уколико је испуњено неколико услова:

- да институција која координира фискалну политику има јасну законску основу за своје дјеловање,
- да постоје ефикасни механизми одлучивања, који онемогућавају блокаде у одлучивању,
- да постоје механизми спровођења одлука, укључујући и механизме санкција,
- да су нижи нивои спремни да пренесу фискалне власти на институцију која координира фискалну политику.

Други модел фискалне координације подразумијева примјену чврстих фискалних правила. Фискална правила могу бити ефикасан механизам координације у условима високог степена фискалне децентрализације, гдје нижи нивои управе нису вољни да пренесу фискалне власти на тијело које координира фискалну политику. Међутим, слаба страна фискалних правила је њихова ригидност и нефлексибилност. Ефикасна примјена фискалних правила захтијева постојање законске основе или снажне институције која ће их спроводити и санкционисати нивое управе за непоштивање правила. За комплексне прилике у БиХ могуће је и комбиновати предности оба модела, успоставу институције која ће координирати фискалну политику уз чврста правила за осигурање фискалне дисциплине.

У другом дијелу Дијалога представници БиХ су изложили главне карактеристике два нацрта Закона о Фискалном савјету која су ове године била у оптицају. Охрабрујуће је да постоји висок степен усаглашености ставова око састава, мандата и функционисања Фискалног савјета. Јако је битно да су фискалне власти свјесне чињенице да је постојање Фискалног савјета нужност за фискалну одрживост БиХ, те да је неопходно што прије успоставити Савјет, а да се његово функционисање, које подразумијева и координисану техничку и савјетодавну подршку, доношење јединствених рачуноводствених правила у складу са GFS и јединственог буџетског календара и процедура израде буџета, може поступно имплементирати и надограђивати. Исто тако, у одређеној фази изградње фискалне координације биће потребно проширити опсег фискалне координације на надзор фискалних операција кантона и локалних заједница, ванбуџетских фондова, значајнијих владиних тијела (попут дирекција за цесте) и државних банака и корпорација, која могу послужити владама као канал за неконтролисану потрошњу и прекомјерно задуживање. Искуства других земаља показују да су то уобичајени начини избјегавања фискалних правила. Да би се то спријечило потребно је проширити опсег фискалне координације.

Трећи сегмент Дијалога односио се на ургентно питање алокације прихода од индиректних пореза. Г. Peter Nicholl, предсједавајући Управног одбора УИО, изложио је посљедње одлуке УО УИО које иду у правцу трајнијег рјешавања алокације прихода. На посљедњој сједници УО УИО одлучено је да се до краја године примијене исти коефицијенти који су се користили за расподјелу индиректних пореза од јула до краја октобра 2007.г (преглед коефицијената расподјеле у 2007. у

прилогу). У наредном периоду Управни одбор ће размотрити опције трајније алокације индиректних пореза, а одређено рјешење, као проведбени акт, требало би бити усвојено до половине децембра 2007.

Прилог: Преглед коефицијената за расподјелу индиректних пореза

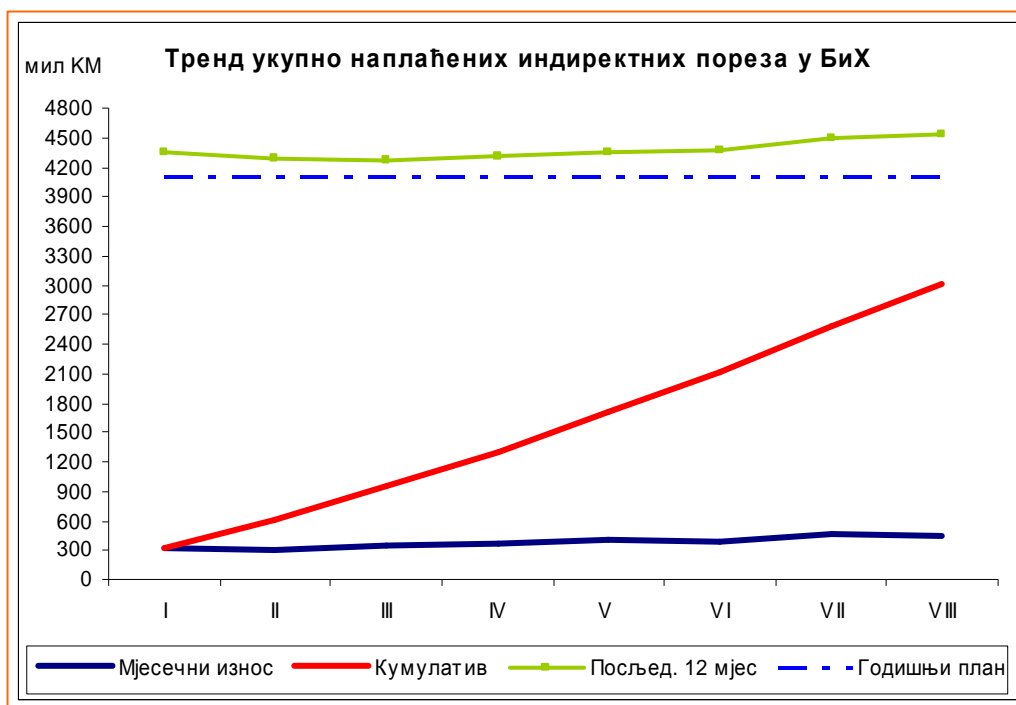
	I	II	III	IV	V	VI	VII	VIII	IX	X	XI	XII
ФБиХ	64.7967	65.05	65.05	65.05	65.05	64.88	64.58	64.58	64.58	64.58	64.58	64.58
РС	31.5142	31.57	31.57	31.57	31.57	31.57	31.87	31.87	31.87	31.87	31.87	31.87
Брчко	3.6891	3.38	3.38	3.38	3.38	3.55	3.55	3.55	3.55	3.55	3.55	3.55

Напомена: Одлуком Високог представника коефицијент за Брчко Дистрикт је фиксиран на 3,55, док се удјели ентитета израчунавају на бази релативног односа крајње потрошње у оба ентитета. Одлука је у примјени од 1.6.2007.г.

Наплата индиректних пореза: август 2007.године

(припремила: mr.sc. Динка Антић)

У августу 2007.године на јединствени рачун Управе за индиректно опорезивање (УИО) наплаћено је укупно 440 мил КМ индиректних пореза нето¹, што је незнатно више него у прошлом мјесецу, односно за 10% више него у истом мјесецу прошле године, посматрано у цијелој БиХ. Посматрано на нивоу осам мјесеци прикупљено је 211 мил КМ индиректних пореза више него у истом периоду 2006.године. УИО је у августу прикупила још 9,686 мил КМ неусклађених прихода². Крива наплате показује стабилан тренд раста (Графикон 1.).

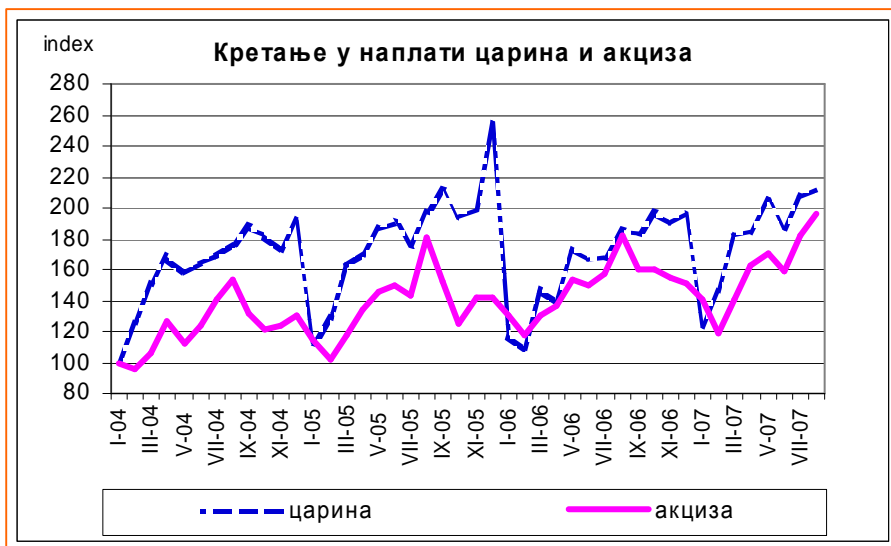


Графикон 1.

¹ Бруто наплату ПДВ-а чини наплата ПДВ-а на увоз, наплата по ПДВ-е пријавама и други случајеви једнократне или принудне наплате ПДВ-а. Нето наплата ПДВ-а се добије након умањења бруто наплате за износ исплаћеног поврата. Приходи од осталих индиректних пореза су умањени за износе осталих поврата са јединственог рачуна.

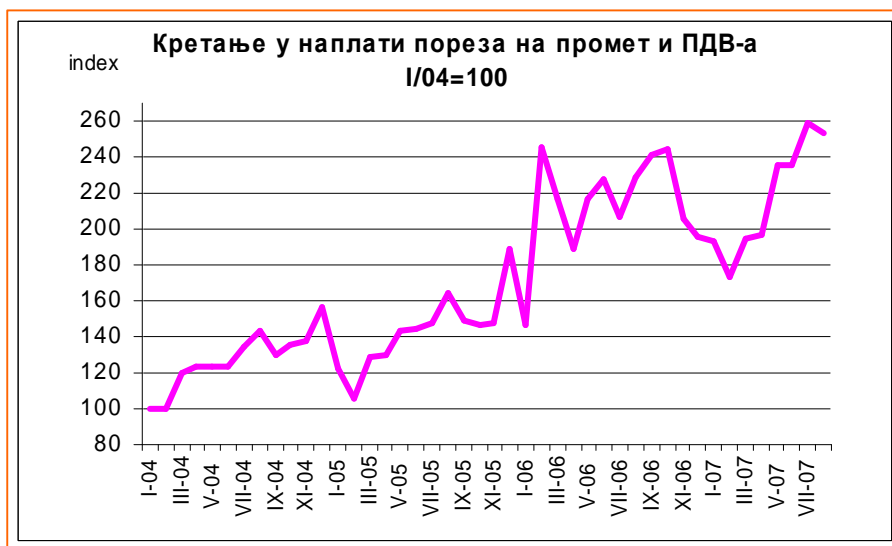
² Неусклађени приходи подразумијевају приходе код којих не могу довести у везу аналитика уплата (јединствени рачун) и аналитичке евиденције обвезника у модулима ИТ система УИО (ПДВ, царине, акцизе)

У августу 2007.г. наплата акциза је порасла за 7,65% у односу на јули 2007.године, односно 7,62% у односу на август 2006.године. Посматрано на нивоу периода наплаћено је за 9,85% више акциза за осам мјесеци у односу на исти период претходне године. (Графикон 2.). У структури наплате највећи скок су имале акцизе на увозну нафту и деривате, те акцизе на увозни и домаћи духан и прерађевине. У августу је забиљежен успорен раст наплате прихода од царина и царинских дажбина од 2,55% у односу на јули. Међутим, поредећи у односу на исти мјесец 2006.г. наплата је већа за 15,28%, док на нивоу осам мјесеци раст износи 21,19%.



Графикон 2.

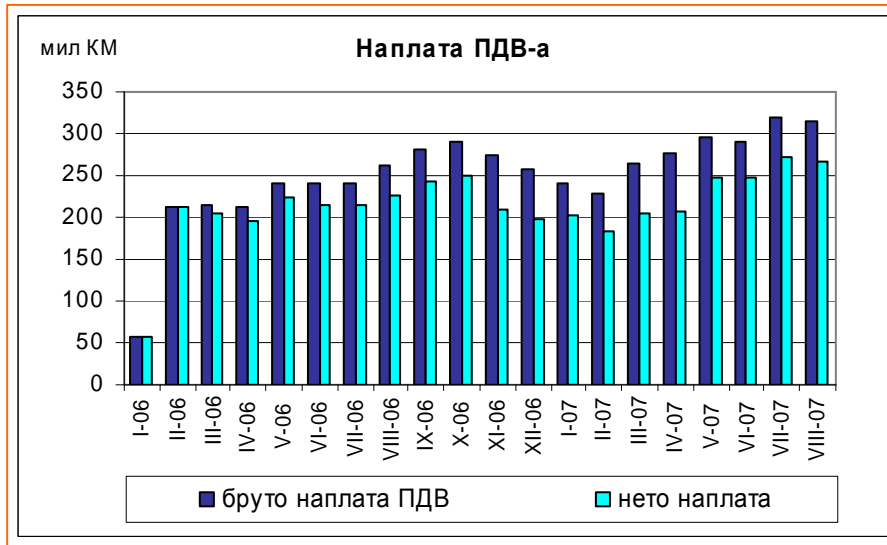
Нето наплата ПДВ-а је за 2,32% нижа него у јулу 2007., што је резултат нешто већих поврата ПДВ-а. Међутим, у поређењу са истим мјесецем 2006. г. наплата ПДВ-а је већа за чак 17,37%, као што се види на Графикону 3.



Графикон 3.

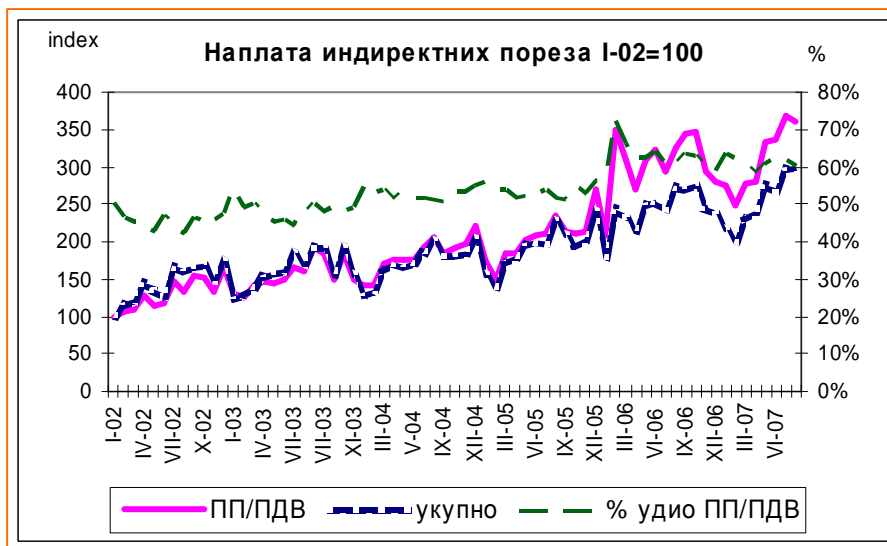
Као резултат повећаних исплата акумулираних пореских кредита према пријави ПДВ-а за јануар порасли су и поврати ПДВ-а и њихов удио у бруто приходима ПДВ-а на 15,6%, што је и даље испод просјечне стопе поврата за прошлу годину. (Графикон 4.). Будући да су се обвезници, мимо свих очекивања, определијелили за пореске кредите умјесто поврата у готовини, већа исплата поврата, која ће

укључивати и заостале пореске кредите из пријава ПДВ-а за јануар може се очекивати од августа мјесеца.



Графикон 4.

На дан 31.8.2007. г. регистровано је 120 мил КМ пореских кредита који ће се користити за компензацију будућих обавеза по основу ПДВ. Дугови обвезника по основу обавеза за ПДВ по пријавама су мало порасли и износе 21,19 мил КМ, док износ дуга који се аутоматски разрезује у ИТ систему УИО за обвезнике који су пропустили да поднесу пријаву износи 53,9 мил КМ. На крају, може се закључити да је увођењем ПДВ-а дефинитивно промијењена пореска структура у корист прихода од ПДВ-а, тако да данас ПДВ учествује са око 60% у укупним индиректним порезима (Графикон 5.). Пораст удјела ПДВ-а није могао неутрализовати ни велики раст царинских прихода у посљедњих годину дана.

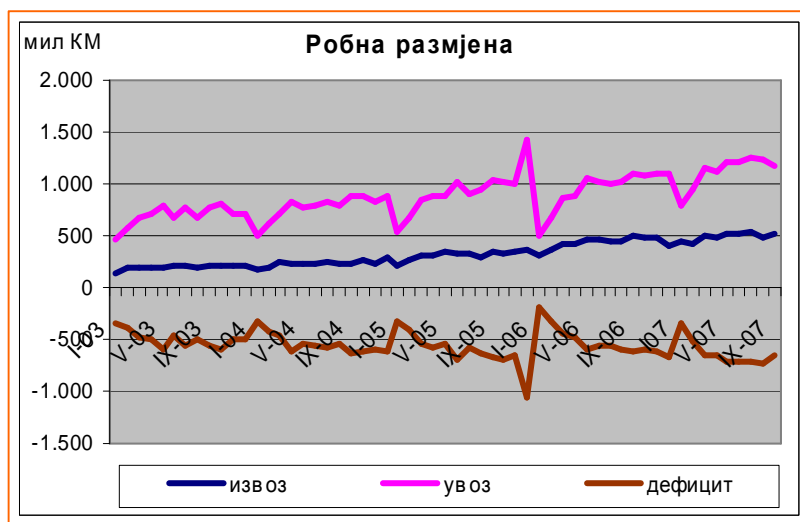


Графикон 5.

Робна размјена у периоду јануар-септембар 2007.

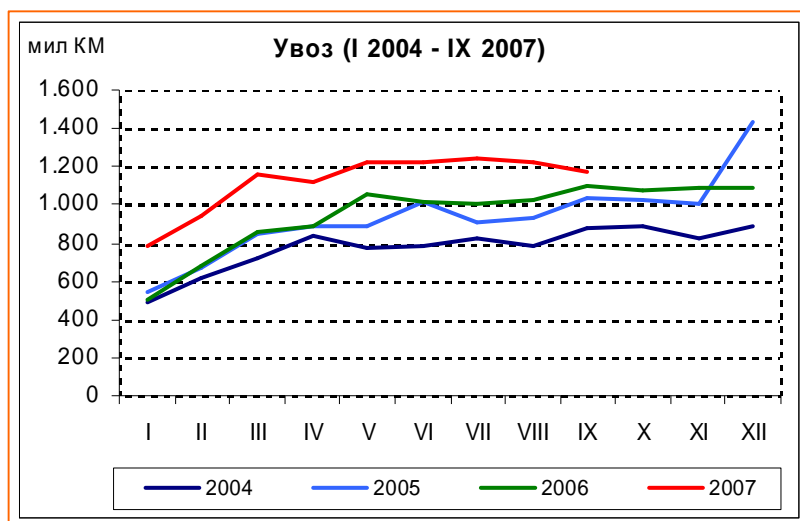
(припремила: Мирела Кадић, помоћник истраживача)

Анализа робне размјене у трећем кварталу 2007.године представља наставак анализе ефеката увођења ПДВ-а на кретање робне размјене. Почетак примјене ПДВ-а у нашој земљи донио је и много турбуленција у кретању робне размјене, те је увелико утицао на промјене у висини дефицита и покривености увоза извозом. У задњем кварталу 2005.године долази до драматичног поремећаја у вањско-трговинској размјени због пораста увоза и одлагања извоза. Пораст увоза поготово се односио на пораст набавки машина, апарата, механичких и електричних уређаја, транспортних средстава, те на набавке грађевинског репроматеријала. Све то и чињеница да су извозне фирме одлагале свој извоз за почетак примјене ПДВ-а довело је до значајног погоршања у односу робне размјене, раста дефицита од 14% у односу на 2004.г. и покривености увоза од само 25% у децембру 2005.године (Графикон 6.) .

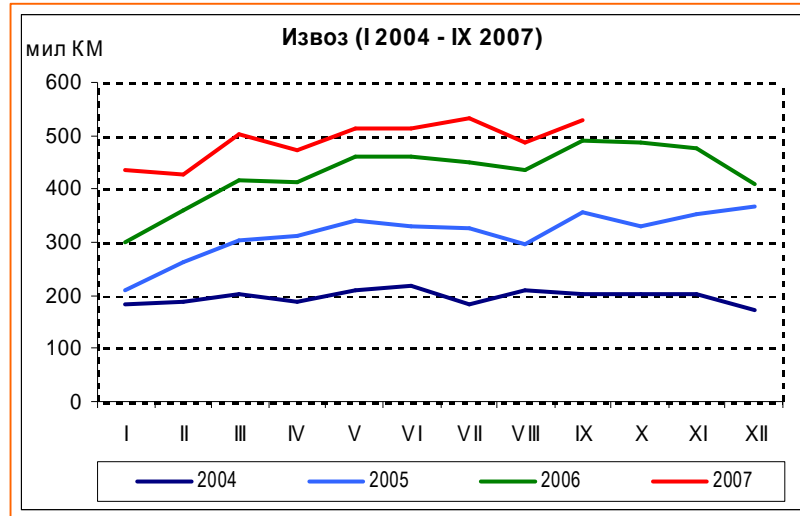


Графикон 6.

Почетак примјене ПДВ-а доноси промјену тих односа како се и очекивало, па тако покривеност увоза у прва два квартала 2006.г. износи 48,32%. Посљедња два квартала 2006.г. доносе смиривање тих турбуленција, умјерен раст увоза и дјеломичан пад извоза у IV кварталу 2006.године.



Графикон 7.



Графикон 8.

Посматрајући слику робне размјене у периоду јануар-септембар 2007.године (Графикони 7. и 8.) долазимо до закључка да се полако, али сигурно 'топе' позитивни учинци увођења ПДВ-а на увоз и извоз. За разлику од прошлогодишњег смањења дефицита од 13%, ове године биљежимо раст дефицита од 30,92% у односу на исти период прошле године, или раст од 14% у односу на исти период 2005.г. Биљежимо такођер и нешто лошију слику покривености увоза од 43,73% у односу на прошлогодишњих скоро 47% за исти период, снажан раст увоза од 24,12%, док раст извоза успорава и износи 16,35%.

у хиљадама КМ

	I-IX				
	2003	2004	2005	2006	2007
извоз	1.713.336	2.028.224	2.735.344	3.793.085	4.413.351
увоз	6.098.461	6.698.712	7.724.689	8.130.477	10.091.247
дефицит	-4.385.124	-4.670.488	-4.989.345	-4.337.392	-5.677.896
покривеност	28,09%	30,28%	35,41%	46,65%	43,73%

у хиљадама КМ

ГРУПА ПРОИЗВОДА	УВОЗ			ИЗВОЗ			ПОКРИВЕНОСТ	
	I-IX 2007	I-IX 2006	стопа раста	I-IX 2007	I-IX 2006	стопа раста	I-IX 2007 %	I-IX 2006 %
УКУПНО	10.091.247	8.130.477	24,12	4.413.351	3.793.085	16,35	43,73	46,65
ЖИВОТИЊЕ И ПРОИЗВОДИ ЖИВОТИЊСКОГ ПОРИЈЕКЛА	188.474	168.179	12,07	37.196	29.224	27,28	19,74	17,38
ПРЕХРАМБЕНЕ ПРЕРАЂЕВИНЕ	918.537	834.326	10,09	120.278	103.753	15,93	13,09	12,44
ПРОИЗВОДИ МИНЕРАЛНОГ ПОРИЈЕКЛА	1.485.795	1.387.583	7,08	429.238	443.662	-3,25	28,89	31,97
ПРОИЗВОДИ ХЕМИЈСКЕ ИНДУСТРИЈЕ ИЛИ СРОДНИХ ИНДУСТРИЈА	919.447	770.335	19,36	224.847	281.376	-20,09	24,45	36,53
ПЛАСТИЧНЕ МАСЕ, ГУМА И КАУЧУК	504.078	382.142	31,91	107.560	74.729	43,93	21,34	19,56
ДРВО И ПРОИЗВОДИ ОД ДРВЕТА	130.795	88.043	48,56	407.232	329.031	23,77	311,35	373,71
ТЕКСТИЛ И ТЕКСТИЛНИ ПРОИЗВОДИ	495.548	433.596	14,29	207.626	184.973	12,25	41,90	42,66
БАЗНИ МЕТАЛИ И ПРОИЗВОДИ ОД БАЗНИХ МЕТАЛА	1.280.404	835.532	53,24	1.289.473	1.027.988	25,44	100,71	123,03
МАШИНЕ, АПАРАТИ, МЕХАНИЧКИ И ЕЛЕКТРИЧНИ УРЕЂАЈИ	1.660.319	1.238.479	34,06	559.766	465.848	20,16	33,71	37,61
ТРАНСПОРТНА СРЕДСТВА И ЊИХОВИ ДИЈЕЛОВИ И ПРИБОР	749.926	560.189	33,87	80.161	73.337	9,31	10,69	13,09
ОСТАЛО	1.757.925	1.432.073	22,75	949.975	779.164	21,92	54,04	54,41

Увидом у структуру робне размјене долазимо до закључка да највећу покривеност БиХ биљежи код извоза и увоза примарних сировина, односно да се суфицит у вањскотрговинској размјени остварује само код сљедећих група производа: дрво и производи од дрвета, дрвени угаљ, производи од жељеза и челика, алуминиј и производи од алуминија, олово и производи од олова и код намјештаја.

На крају, процјене да су позитивни ефекти увођења ПДВ-а на увоз и извоз кратког даха показале се се као тачне. Нови порески систем, сам по себи, без систематског приступа стратегији извоза, потицања подузетништва и раста конкурентности домаћих подuzeћа није довољан за остварење дугорочнијег успјеха.

Консолидовани извјештаји

(припремиле: Александра Регоје, макроекономиста у Одјељењу и Мирела Кадих, помоћник истраживача)

Напомена за табелу 1

Консолидовани извјештај укључује:

- приходе од индиректних пореза које прикупља Управа за индиректно опорезивање на Јединствени рачун,
- трансфере са Јединственог рачуна УИО за сервисирање вањског дуга,
- трансфере са Јединственог рачуна УИО за финансирање Брчко Дистрикта, кантона, општина и Дирекција за путеве,
- приходе буџета Босне и Херцеговине са Јединственог рачуна УИО,
- приходе и расходе буџета Федерације БиХ,
- приходе и расходе буџета Републике Српске.

Напомена за табеле 2, 3, 4 и 5

1. Консолидовани извјештај укључује:

- Приходе и расходе буџета кантона
- Приходе и расходе буџета припадајућих општина

БиХ: ентитети, ЈР, I - VIII 2007. године

		I	II	III	IV	V	VI	VII	VIII	Q1	Q2	Q3	Укупно
1	Текући Приходи	348,5	337,5	403,3	393,5	444,2	430,2	569,9	483,5	1089,3	1267,9	1053,4	3410,6
11	Порески приходи	338,3	318,9	378,0	372,8	425,9	413,2	459,9	458,7	1035,2	1212,0	918,6	3165,8
111	Индијектни порези (и средства са ЈР)	321,0	296,5	339,4	356,4	407,8	393,9	439,4	441,7	957,0	1158,1	881,1	2996,2
	ПДВ	202,5	182,6	203,8	207,2	246,8	247,1	272,1	265,8	588,9	701,2	537,8	1827,9
	ПДВ на увозе	126,6	144,9	180,5	184,9	197,4	188,8	207,2	207,3	452,0	571,1	414,5	1437,5
	ПДВ обавеза према ПДВ пријавама	111,6	82,4	81,4	90,9	96,1	99,1	109,8	107,2	275,4	286,1	216,9	778,5
	ПДВ према аутоматском разрезу од стане УИО	0,1	0,1	0,0	0,0	0,1		0,1	0,0	0,1	0,1	0,1	0,3
	ПДВ једнократне уплате	0,2	0,4	0,1	0,1	0,1	0,1	0,1	0,1	0,8	0,2	0,2	1,2
	Остало	0,9	0,9	1,3	1,1	1,2	1,5	1,0	0,5	3,1	3,8	1,5	8,4
	Поврат ПДВ	-36,9	-46,1	-59,6	-69,8	-48,0	-42,3	-46,1	-49,2	-142,6	-160,2	-95,4	-398,1
	Царине	35,2	41,5	52,1	52,9	58,4	53,6	58,7	60,2	128,9	164,9	119,0	412,7
	Порез на промет	0,7	1,5	0,8	1,1	0,9	0,7	0,9	1,0	2,9	2,6	1,9	7,4
	Акциза	68,3	57,4	68,0	78,8	83,3	76,8	88,4	94,9	193,7	238,9	183,2	615,8
	увозни пр.	53,7	47,5	54,2	64,7	65,5	61,3	70,3	75,3	155,4	191,5	145,6	492,5
	у земљи	14,6	9,9	13,8	14,1	17,8	15,5	18,1	19,6	38,3	47,4	37,6	123,3
	Путарина	13,7	11,9	13,8	16,3	17,0	14,8	18,1	18,8	39,5	48,1	36,9	124,5
	Остало	1,0	2,0	1,4	1,1	1,9	1,6	1,4	1,3	4,4	4,5	2,7	11,6
	Остали поврати	-0,5	-0,4	-0,5	-1,0	-0,5	-0,7	-0,2	-0,3	-1,3	-2,1	-0,5	-3,9
112	Директни порези	17,2	22,4	38,6	16,4	18,2	19,3	20,5	17,1	78,2	53,9	37,5	169,6
	Порези на доходак и добит	6,2	12,6	27,5	5,3	7,3	8,7	8,6	6,2	46,3	21,3	14,9	82,4
	Остали порески приходи	11,0	9,8	11,1	11,1	10,9	10,6	11,8	10,8	31,9	32,6	22,7	87,2
12	Непорески приходи	10,0	18,4	25,1	20,2	18,1	16,8	109,9	24,5	53,5	55,1	134,4	243,0
13	Остали приходи	0,0	0,0	0,1	0,1		0,1	0,0		0,1	0,2	0,0	0,3
14	Донације/грантови	0,0		0,0	0,0	0,0	0,0	0,0		0,0	0,0	0,0	0,0
15	Трансфери виших нивоа	0,2	0,1	0,1	0,4	0,1	0,1	0,1	0,2	0,5	0,6	0,4	1,5

2	Текући Расходи	256,1	316,7	353,6	376,3	413,7	462,3	454,1	419,8	926,4	1252,2	873,9	3052,6
21	Текући издаци	34,5	50,2	54,7	54,5	55,6	87,1	42,7	55,7	139,4	197,2	98,4	435,1
211	Плате и накнаде	30,4	45,1	46,0	44,4	45,6	75,0	32,5	47,5	121,5	165,0	79,9	366,5
212	Издаци за материјал и услуге	4,1	5,1	8,8	10,1	10,0	12,1	10,3	8,2	17,9	32,2	18,5	68,6
22	Грантови/Социјални трансфери/Субвенције	14,3	46,3	51,9	53,6	87,5	89,7	83,9	61,2	112,4	230,8	145,2	488,4
	Трансфери домаћинствима	10,7	38,0	40,2	40,1	74,6	67,8	66,2	44,4	88,9	182,5	110,5	381,9
	Трансфери организацијама/институцијама	0,9	1,8	1,1	4,7	4,1	11,0	8,3	4,5	3,8	19,9	12,9	36,6
	Субвенције	2,7	6,5	10,6	8,7	8,8	10,9	9,4	12,3	19,7	28,4	21,7	69,9
23	Плаћање камате	0,3	19,6	3,5	4,7	12,3	22,0	0,4	12,8	23,5	39,1	13,2	75,8
24	Остали издаци/потрошња/трансфери	2,5	10,8	7,6	19,3	17,1	31,3	47,9	22,0	21,0	67,6	69,8	158,4
25	Трансфери са ЈР	201,8	173,8	207,3	233,2	226,1	213,9	260,8	248,2	582,8	673,1	509,0	1764,9
	од чега: Буџет БиХ	46,2	44,0	46,2	67,6	54,1	51,6	54,1	56,6	136,5	173,3	110,7	420,5
	од чега: ФБиХ / кантони, општине, Дирекција за цесте	119,2	97,0	128,3	127,2	134,4	122,1	159,4	147,4	344,4	383,8	306,9	1035,1
	од чега: РС / градови, општине, ЈП "Путеви РС"	25,8	23,7	22,2	27,7	25,5	28,1	33,6	30,6	71,7	81,3	64,2	217,2
	од чега: Брчко	10,6	9,1	10,6	10,7	12,0	12,0	13,7	13,6	30,2	34,7	27,3	92,2
27	Трансфери кантонима, општинама и градовима	2,7	16,1	28,5	8,0	18,1	19,0	19,3	19,9	47,3	45,1	39,2	131,7
28	Нето позајмљивање*			0,0	3,0	-3,0	-0,7	-0,9		0,0	-0,8	-0,9	-1,7
3	Нето набавка нефинансијских средстава	0,2	0,5	1,0	0,9	-7,9	29,0	20,0	16,3	1,8	22,0	36,4	60,2
4	Владин суфицит (+)/ дефицит(-) (1-2-3)	92,2	20,3	48,7	16,3	38,4	-61,1	95,8	47,4	161,1	-6,4	143,1	297,9
5	Нето финансирање**	-24,80	-11,3	-10,3	-9,9	-12,6	-23,8	-8,3	-4,8	-46,4	-46,4	-13,1	-105,8

*Укључује приходе од индиректних пореза по прописима до 31.12.2005.

Табела 1. Мјесечни консолидовани извјештај

Сарајевски кантон, I – VII 2007. године

	I	II	III	IV	V	VI	VII	Q1	Q2	Q3	I-VII 2007	I-VII 2006
1 Приходи (11+12+13+14)	55.893.808	57.221.329	65.488.877	61.101.230	63.224.733	64.285.552	75.339.148	178.604.014	188.611.515	75.339.148	442.554.677	406.601.621
11 Приходи од пореза	46.742.283	48.007.226	52.280.435	50.577.359	54.245.478	52.719.698	63.642.264	147.029.943	157.542.535	63.642.264	368.214.742	343.600.199
Порези на добит појединаца и предузећа	4.024.279	6.240.866	3.939.355	3.608.856	2.501.215	2.978.892	4.313.461	14.204.501	9.088.964	4.313.461	27.606.925	24.123.795
Порези на плате и радну снагу	4.351.201	5.839.852	6.955.161	7.770.376	6.305.552	6.383.509	7.538.566	17.146.214	20.459.437	7.538.566	45.144.217	38.639.927
Порез на имовину	3.102.185	5.407.642	2.069.444	2.215.034	3.189.662	2.619.483	2.708.159	10.579.271	8.024.179	2.708.159	21.311.610	15.823.097
Домаћи порези на добра и услуге (по прописима до 31.12.2005)	617.592	520.157	378.014	853.546	1.289.848	533.487	2.294.070	1.515.763	2.676.881	2.294.070	6.486.714	44.922.380
Приходи од индиректних пореза	34.349.633	29.600.555	35.625.820	35.643.281	40.479.317	39.766.542	46.289.447	99.576.008	115.889.140	46.289.447	261.754.595	215.938.476
Остали порези	297.393	398.153	3.312.641	486.264	479.884	437.785	498.561	4.008.187	1.403.933	498.561	5.910.681	4.152.524
12 Непорески приходи	9.012.924	7.847.816	12.227.033	8.815.997	7.273.274	9.744.198	9.288.829	29.087.773	25.833.468	9.288.829	64.210.070	58.018.933
13 Грантови	138.601	1.147.537	758.244	1.484.709	1.379.879	1.169.452	2.081.953	2.044.382	4.034.040	2.081.953	8.160.375	4.982.489
14 Остали приходи	0	218.750	223.166	223.166	326.102	652.204	326.102	441.916	1.201.472	326.102	1.969.490	
2 Расходи (21+22)	37.126.998	42.675.385	48.768.516	74.269.601	55.847.897	59.626.552	61.846.624	128.570.899	189.744.050	61.846.624	380.161.572	338.347.125
21 Текући издаци	37.368.534	43.705.906	48.808.170	74.642.692	55.875.456	61.111.663	62.215.259	129.882.610	191.629.811	62.215.259	383.727.680	348.196.752
Плате и накнаде	19.930.262	19.440.569	19.876.650	19.953.676	20.018.185	26.233.389	17.893.198	59.247.481	66.205.250	17.893.198	143.345.930	129.463.021
од чега: Бруто плате	14.499.556	15.427.224	15.457.228	15.352.343	15.259.149	15.227.935	15.195.356	45.384.008	45.839.427	15.195.356	106.418.791	101.132.648
од чега: Накнаде	5.430.706	4.013.345	4.419.422	4.601.333	4.759.037	11.005.454	2.697.842	13.863.474	20.365.823	2.697.842	36.927.139	28.330.373
Доприноси послодавца и остали доприноси	1.732.216	1.836.867	1.852.870	1.834.091	1.823.882	1.819.086	1.821.095	5.421.954	5.477.059	1.821.095	12.720.108	12.160.829
Издаци за материјал и услуге	2.810.395	4.403.112	5.481.026	4.929.226	5.253.764	5.677.680	3.568.068	12.694.532	15.860.669	3.568.068	32.123.270	34.342.354
Грантови	12.895.616	17.787.187	21.174.675	47.890.633	28.708.470	27.378.127	38.711.610	51.857.478	103.977.230	38.711.610	194.546.318	171.905.351
Издаци за камате и остале накнаде	44	238.171	422.949	35.067	71.155	3.382	221.288	661.164	109.603	221.288	992.055	325.197
Дознаке нижим потрошачким јединицама	0	0	0	0	0	0	0	0	0	0	0	0
22 Нето позајмљивање*	-241.536	-1.030.521	-39.654	-373.091	-27.559	-1.485.111	-368.635	-1.311.711	-1.885.761	-368.635	-3.566.107	-9.849.627
3 Нето набавка нефинансијских средстава	-171.812	215.726	1.016.102	-7.618.417	3.075.363	1.731.861	1.581.977	1.060.016	-2.811.192	1.581.977	-169.198	5.043.014
4 Владин суфицит/дефицит (1-2-3)	18.938.622	14.330.217	15.704.260	-5.549.954	4.301.472	2.927.139	11.910.546	48.973.099	1.678.657	11.910.546	62.562.303	63.211.483
5 Нето финансирање**	-1.568	-19.445	-10.517	-10.524	-47.552	-10.539	-10.539	-31.529	-68.615	-10.539	-110.684	-46.310

Табела 2. Мјесечни консолидовани извјештај

Западнохерцеговачки кантон, I – VIII 2007. године

	I	II	III	IV	V	VI	VII	VIII	Q1	Q2	Q3	I-VIII 2007	I-VIII 2006
1 Приходи (11+12+13+14)	6.477.454	5.765.405	7.116.735	7.224.114	7.975.395	6.995.099	8.657.630	8.604.687	19.359.594	22.194.609	17.262.317	58.816.520	52.410.533
11 Приходи од пореза	5.499.238	4.937.146	6.046.183	6.362.746	6.944.484	6.289.382	7.491.243	6.723.193	16.482.567	19.596.613	14.214.435	50.293.615	43.186.003
Порези на добит појединаца и предузећа	154.547	340.310	667.316	968.302	264.985	488.091	438.939	262.842	1.162.173	1.721.379	701.780	3.585.332	2.373.224
Порези на плате и радну снагу	377.977	469.992	570.032	746.352	609.362	572.606	701.769	527.610	1.418.001	1.928.320	1.229.379	4.575.701	3.161.466
Порез на имовину	89.257	121.735	135.363	89.426	153.403	97.486	88.248	136.973	346.355	340.315	225.220	911.890	890.386
Домаћи порези на добра и услуге (по прописима до 31,12,2005)	445.732	218.934	165.734	209.562	542.055	216.422	418.249	208.847	830.400	968.039	627.097	2.425.535	5.659.436
Приходи од индиректних пореза	4.202.629	3.558.343	4.328.665	4.155.231	5.126.013	4.808.379	5.654.069	5.360.511	12.089.637	14.089.622	11.014.581	37.193.840	30.070.649
Остали порези	229.096	227.831	179.074	193.873	248.667	106.399	189.968	226.410	636.002	548.938	416.378	1.601.318	1.030.842
12 Непорески приходи	761.441	814.695	1.025.458	815.947	1.011.414	655.558	1.076.305	1.041.179	2.601.594	2.482.919	2.117.484	7.201.997	8.000.546
13 Грантови	89.364	13.564	45.094	45.421	19.497	44.220	90.082	840.316	148.022	109.138	930.398	1.187.558	978.806
14 Остали приходи	127.411	0	0	0	0	5.940	0	0	127.411	5.940	0	133.351	245.178
2 Расходи (21+22)	4.714.883	6.177.463	6.359.985	6.450.008	7.106.257	6.927.221	6.575.693	6.521.545	17.252.331	20.483.486	13.097.238	50.833.054	40.438.559
21 Текући издаци	4.714.883	6.177.463	6.359.985	6.390.008	7.106.257	6.987.221	6.575.693	6.521.545	17.252.331	20.483.486	13.097.238	50.833.054	40.438.559
Плате и накнаде	2.874.444	2.834.991	2.925.434	3.461.372	2.983.623	3.889.314	2.759.429	2.973.623	8.634.870	10.334.309	5.733.051	24.702.230	20.052.530
од чега: Бруто плате	2.267.685	2.240.383	2.223.598	2.741.680	2.338.008	2.665.502	2.418.539	2.418.742	6.731.666	7.745.190	4.837.281	19.314.137	15.028.447
од чега: Накнаде	606.759	594.608	701.836	719.692	645.616	1.223.812	340.889	554.881	1.903.204	2.589.119	895.770	5.388.093	5.024.083
Доприноси послодавца и остали доприноси	236.415	247.356	244.492	287.570	251.015	336.730	260.493	261.816	728.263	875.315	522.309	2.125.887	1.641.200
Издаци за материјал и услуге	428.830	572.919	869.529	595.720	951.098	444.400	1.035.154	784.828	1.871.279	1.991.218	1.819.982	5.682.479	5.763.123
Грантови	914.635	2.188.293	1.899.085	1.713.328	2.562.415	1.894.723	2.145.189	2.161.496	5.002.012	6.170.467	4.306.685	15.479.164	9.875.766
Издаци за камате и остале накнаде	27.552	30.823	68.259	57.133	54.148	53.166	54.101	47.325	126.634	164.447	101.426	392.506	1.470.002
Дознаке нижим потрошачким јединицама	233.007	303.081	353.186	274.885	303.958	368.888	321.328	292.457	889.274	947.731	613.785	2.450.789	1.635.938
22 Нето позајмљивање*	0	0	0	60.000	0	-60.000	0	0	0	0	0	0	0
3 Нето набавка нефинансијских средстава	17.950	-2.155.458	-6.878	78.455	175.977	221.229	-154.525	-44.617	-2.144.385	475.661	-199.141	-1.867.866	1.790.164
4 Владин суфицит/дефицит (1-2-3)	1.744.621	1.743.400	763.628	695.651	693.161	-153.350	2.236.461	2.127.759	4.251.649	1.235.462	4.364.220	9.851.332	10.181.810
5 Нето финансирање**	-34.952	-53.048	-111.897	-86.650	-104.962	-105.645	-68.529	-105.365	-199.897	-297.256	-173.894	-671.047	-68.987

Табела 3. Мјесечни консолидовани извјештај

Босанско-подрињски кантон, I – VIII 2007. године

	I	II	III	IV	V	VI	VII	VIII	Q1	Q2	Q3	I-VIII 2007	I-VIII 2006
1 Приходи (11+12+13+14)	2.770.245	2.220.982	2.664.828	4.858.767	3.132.567	4.122.478	3.829.204	3.907.507	7.656.055	12.113.812	7.736.711	27.506.578	19.776.390
11 Приходи од пореза	2.211.541	1.929.457	2.302.558	2.229.278	2.769.311	2.539.044	2.759.242	2.831.920	6.443.557	7.537.633	5.591.162	19.572.351	12.012.410
Порези на добит појединаца и предузећа	36.511	32.666	44.719	63.650	28.719	17.950	23.599	27.868	113.896	110.319	51.467	275.682	177.851
Порези на плате и радну снагу	193.984	192.594	200.581	200.592	230.627	229.594	233.869	236.915	587.159	660.813	470.784	1.718.756	1.430.451
Порез на имовину	18.376	23.296	27.118	25.850	25.437	29.714	29.653	47.158	68.790	81.001	76.810	226.602	133.532
Домаћи порези на добра и услуге (по прописима до 31.12.2005)	31.091	9.444	17.688	22.396	102.239	24.301	55.622	23.489	58.222	148.935	79.111	286.268	1.046.400
Приходи од индиректних пореза	1.925.114	1.663.807	2.004.593	1.908.507	2.373.650	2.228.963	2.407.103	2.486.928	5.593.514	6.511.121	4.894.030	16.998.665	9.164.591
Остали порези	6.465	7.650	7.860	8.284	8.640	8.521	9.396	9.564	21.975	25.445	18.960	66.379	59.585
12 Непорески приходи	373.445	199.404	259.332	124.231	213.079	185.592	127.258	178.417	832.181	522.902	305.675	1.660.759	3.195.174
13 Грантови	179.861	88.513	100.670	2.500.383	144.692	1.378.840	900.839	889.423	369.044	4.023.915	1.790.262	6.183.221	4.540.457
14 Остали приходи	5.397	3.607	2.269	4.875	5.485	19.002	41.865	7.747	11.273	29.362	49.612	90.246	28.349
2 Расходи (21+22)	2.384.176	2.396.102	2.583.778	2.681.382	2.508.043	2.885.131	2.771.498	3.022.266	7.364.056	8.074.557	5.793.765	21.232.377	15.498.097
21 Текући издаци	2.384.841	2.389.583	2.583.778	2.679.758	2.491.127	2.885.423	2.771.790	3.022.642	7.358.202	8.056.308	5.794.432	21.208.942	15.499.428
Плате и накнаде	1.015.559	1.068.873	1.156.775	1.236.538	1.236.597	1.302.807	1.377.475	1.200.183	3.241.206	3.775.942	2.577.658	9.594.806	7.449.822
од чега: Бруто плате	817.323	832.593	933.316	984.739	990.776	952.831	985.965	1.002.958	2.583.233	2.928.346	1.988.923	7.500.501	5.835.344
од чега: Накнаде	198.236	236.279	223.458	251.800	245.821	349.976	391.511	197.225	657.974	847.596	588.735	2.094.305	1.614.478
Доприноси послодавца и остали доприноси	100.615	100.528	113.255	117.954	117.816	116.031	123.365	122.244	314.397	351.802	245.610	911.809	739.968
Издаци за материјал и услуге	499.269	561.206	433.439	494.637	422.436	263.849	224.986	473.074	1.493.914	1.180.922	698.060	3.372.896	2.873.478
Грантови	766.975	656.896	878.042	828.441	712.343	1.200.602	1.042.615	1.223.860	2.301.912	2.741.385	2.266.475	7.309.773	4.412.379
Издаци за камате и остале накнаде	2.424	2.080	2.268	2.188	1.934	2.134	1.848	1.781	6.772	6.257	3.629	16.658	23.781
Дознаке нижим потрошачким јединицама	0	0	0	0	0	0	1.500	1.500	0	0	3.000	3.000	
22 Нето позајмљивање*	-665	6.519	0	1.624	16.917	-292	-292	-376	5.854	18.249	-668	23.435	-1.331
3 Нето набавка нефинансијских средстава	11.699	33.370	8.092	138.215	130.516	18.255	289.553	73.212	53.161	286.985	362.765	702.912	412.946
4 Владин суфицит/дефицит (1-2-3)	374.370	-208.490	72.959	2.039.170	494.008	1.219.092	768.153	812.028	238.839	3.752.270	1.580.181	5.571.289	3.865.347
5 Нето финансирање**	-14.702	-13.598	-14.356	-14.096	-13.398	-833	-13.325	0	-42.657	-28.328	-13.325	-84.309	-176.468

Табела 4. Мјесечни консолидовани извјештај

Посавски кантон, I – VIII 2007. године

	I	II	III	IV	V	VI	VII	VIII	Q1	Q2	Q3	I-VIII 2007	I-VIII 2006
1 Приходи (11+12+13+14)	2.838.992	2.519.335	3.064.276	3.610.813	3.281.400	3.520.890	4.176.519	3.871.171	8.422.603	10.413.103	8.047.689	26.883.396	25.108.765
11 Приходи од пореза	2.450.787	2.129.629	2.569.908	2.480.844	2.791.974	2.686.559	3.245.409	3.158.173	7.150.325	7.959.377	6.403.582	21.513.284	19.307.130
Порези на добит појединаца и предузећа	90.539	128.286	158.393	71.692	32.067	18.700	77.551	81.425	377.218	122.460	158.976	658.654	519.988
Порези на плате и радну снагу	192.187	176.707	195.543	207.571	213.088	246.019	300.963	252.025	564.437	666.677	552.988	1.784.103	1.463.407
Порез на имовину	48.138	31.794	30.487	45.591	45.609	23.540	63.494	49.378	110.418	114.740	112.873	338.031	241.084
Домаћи порези на добра и услуге (по прописима до 31.12.2005)	45.949	30.065	28.209	29.758	108.135	38.300	25.646	36.076	104.223	176.194	61.722	342.139	2.352.099
Приходи од индиректних пореза	2.041.576	1.742.521	2.104.097	2.104.229	2.380.105	2.339.420	2.725.859	2.606.861	5.888.194	6.823.754	5.332.720	18.044.668	14.432.318
Остали порези	32.398	20.257	53.179	22.004	12.969	20.579	51.896	132.407	105.834	55.552	184.303	345.688	298.234
12 Непорески приходи	309.205	389.705	494.368	463.302	489.426	470.998	629.396	521.855	1.193.278	1.423.726	1.151.251	3.768.255	3.532.183
13 Грантови	79.000	0	0	666.667	0	333.333	166.667	189.867	79.000	1.000.000	356.533	1.435.533	2.269.452
14 Остали приходи	0	0	0	0	0	30.000	135.047	1.277	0	30.000	136.323	166.323	
2 Расходи (21+22)	2.255.269	2.222.278	2.346.195	2.299.019	2.646.447	3.156.007	2.643.362	2.327.690	6.823.742	8.101.472	4.971.051	19.896.266	19.379.934
21 Текући издаци	2.255.269	2.222.478	2.343.395	2.299.119	2.646.547	3.156.107	2.643.462	2.327.790	6.821.142	8.101.772	4.971.251	19.894.166	19.388.537
Плате и накнаде	1.355.586	1.354.642	1.417.877	1.363.422	1.366.946	1.756.341	1.222.032	1.289.633	4.128.105	4.486.708	2.511.665	11.126.479	10.214.289
од чега: Бруто плате	1.049.837	1.070.906	1.101.249	1.059.115	1.079.046	1.057.095	1.026.286	1.027.675	3.221.992	3.195.257	2.053.961	8.471.210	8.052.638
од чега: Накнаде	305.749	283.736	316.628	304.307	287.899	699.245	195.745	261.958	906.113	1.291.451	457.704	2.655.268	2.161.651
Доприноси послодавца и остали доприноси	133.184	134.071	139.931	133.691	136.047	132.220	129.273	124.652	407.187	401.958	253.925	1.063.069	998.148
Издаци за материјал и услуге	458.922	372.096	443.703	409.694	329.634	454.676	376.135	430.683	1.274.721	1.194.004	806.818	3.275.544	3.865.624
Грантови	307.576	361.668	341.885	392.313	813.919	812.870	900.097	482.821	1.011.129	2.019.102	1.382.918	4.413.149	4.287.668
Издаци за камате и остале накнаде	0	0	0	0	0	0	15.926	0	0	0	15.926	15.926	22.808
Дознаке нижим потрошачким јединицама	0	0	0	0	0	0	0	0	0	0	0	0	0
22 Нето позајмљивање*	0	-200	2.800	-100	-100	-100	-100	-100	2.600	-300	-200	2.100	-8.603
3 Нето набавка нефинансијских средстава	31.500	15.850	24.668	3.690	1.530	201.438	5.749	164.378	72.018	206.658	170.127	448.803	814.716
4 Владин суфицит/дефицит (1-2-3)	552.223	281.207	693.413	1.308.104	633.424	163.445	1.527.408	1.379.104	1.526.843	2.104.973	2.906.511	6.538.327	4.914.115
5 Нето финансирање**	0	0	0	0	0	0	0	0	0	0	0	0	-7.886

Табела 5. Мјесечни консолидовани извјештај