

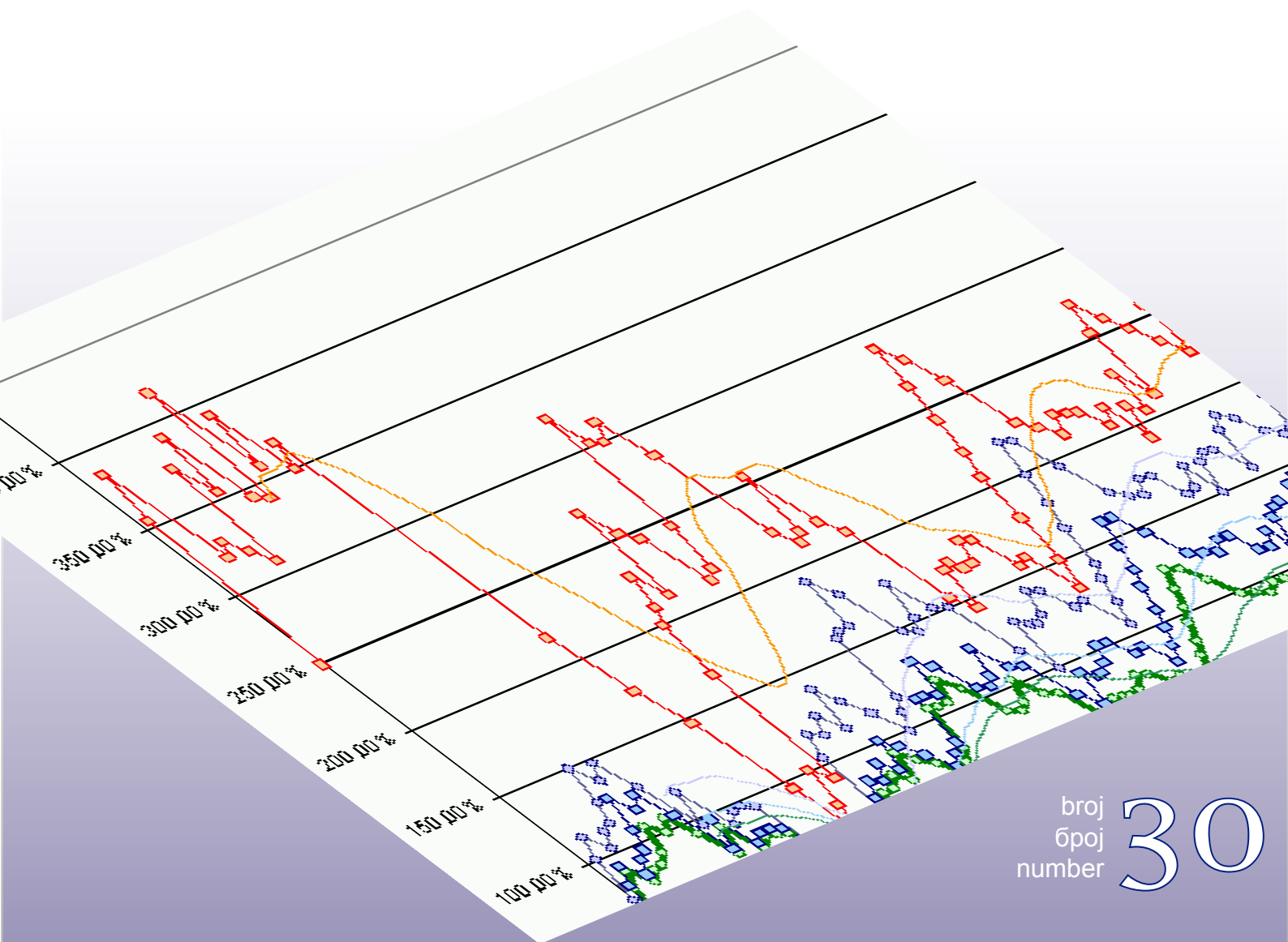
Bosna i Hercegovina
Odjeljenje za makroekonomsku analizu
Upravnog odbora Uprave za indirektno-
neizravno oporezivanje



Босна и Херцеговина
Одјељење за макроекономску анализу
Управног одбора Управе за indirektno
опорезивање

Macroeconomic Unit of the Governing Board of the Indirect Tax Authority

Oma Bilten



broj
број
number **30**

• Januar 2008 • Siječanj 2008 • **Яануар 2008** • January 2008 •

Уз овај број

Босна и Херцеговина се налази на самом почетку пута званог процес придруживања Европској унији. Успјешно окончање тог процеса подразумијева вишегодишње усклађивање правног и економског система БиХ захтјевима које поставља Европска комисија, а који су садржани у правном наслеђу ЕУ - *Acquis Communautaire* -и осталим документима. У фискалној сфери процес испуњења предприступних обавеза захвата неколико поглавља *Acquis*: царине и царинску политику, опорезивање (индиректно опорезивање и поштивање кодекса опорезивања компанија), владине финансије, статистику и успоставу потребних институција. Прилагођавање фискалних финансија, поред успоставе ефикасног управљачког и политичког система у сфери фискалне политике, подразумијева и развој аналитичких капацитета фискалних власти. То укључује и преузимање начела финансијског извјештавања, тзв. статистике владиних финансија, статистичких класификација и методологија ЕУРОСТАТ-а. Циљ је осигурати упоредивост фискалних показатеља будуће чланице са показатељима осталих чланица ЕУ да би се могле пратити фискалне перформансе земље-кандидата у дужем периоду прије пријема у чланство.

У овом броју објављујемо два прилога који су повезани са испуњењем предприступних обавеза БиХ. Први прилог објашњава карактеристике система класификација пореза у ЕУ, са акцентом на индиректне порезе, а други анализира импликације политике акциза на гориво у ЕУ на политику транспорта, екологију, промјене у преференцијама потрошача. За БиХ је значајно анализирати садашњи правни оквир система акциза у ЕУ и све активности које Европска комисија планира у овој области у наредних 10-так година како би разрадила динамику прилагођавања акциза у БиХ европским стандардима.

Као редовни прилог објављујемо анализу наплате индиректних пореза за новембар 2007.г. Припремили смо и кратак преглед основних поставки новог Закона о порезу на добит у Федерацији БиХ, чије је усвајање побудило велики интерес компанија у БиХ и иностранству.

mr.sc. Динка Антић
шеф Одјељења – супервизор

Садржај:

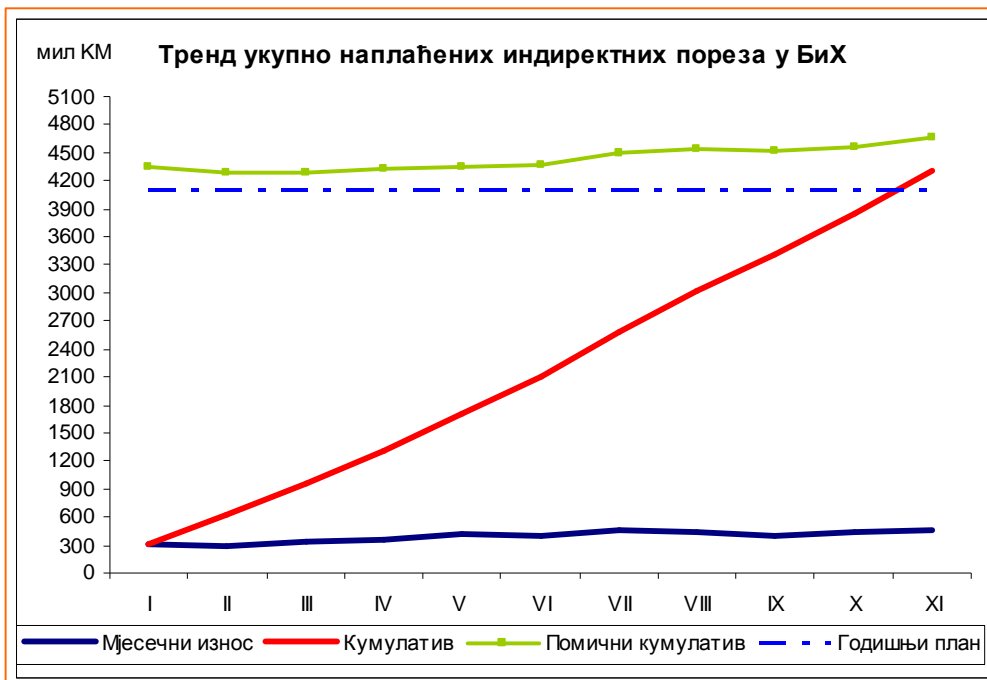
Наплата индиректних пореза: новембар 2007	2
Класификација пореза према стандардима ЕУ	5
Импликације политике акциза на гориво у ЕУ	10
Нови Закон о порезу на добит у Федерацији БиХ	15
Консолидовани извјештаји БиХ: ентитети, ЈР, I-XI 2007	18
Консолидовани извјештаји: БиХ, ентитети, Брчко Дистрикт, кантони I-X 2007	20
Консолидовани извјештаји: ФБиХ, кантони, општине, I-IX 2007	21
Консолидовани извјештаји: кантони	22

техничка обрада : Сулејман Хасановић, ИТ сарадник
превод : Един Смаилхоџић, Пројекат подршке ЕУ фискалној политици у БиХ

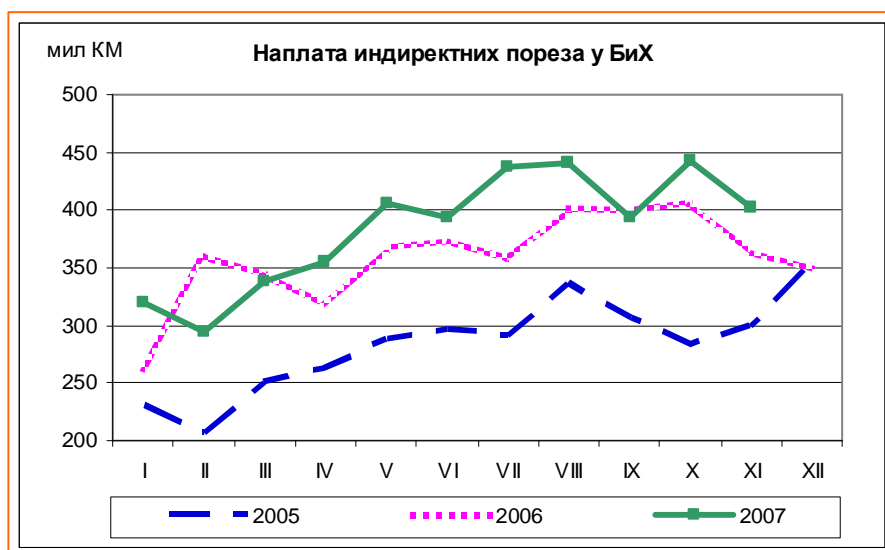
Наплата индиректних пореза: јануар – новембар 2007

(припремила: mr.sc. Динка Антић)

У новембру 2007.године на јединствени рачун УИО наплаћено је укупно 402 мил КМ индиректних пореза нето, што је за 9,25% мање него у прошлом мјесецу. Међутим у односу на исти мјесец 2006.г. наплаћено је 11,14% индиректних пореза више. Посматрано на нивоу од једанаест мјесеци наплаћено је за 7,18% више него у истом периоду 2006.г. у цијелој БиХ. (Графикони 1 и 2). УИО је у том периоду прикупила додатних 15,350 мил КМ прихода који су остали неусклађени након компилације аналитичке евиденције уплата и пријава индиректних пореза у ИТ систему УИО.

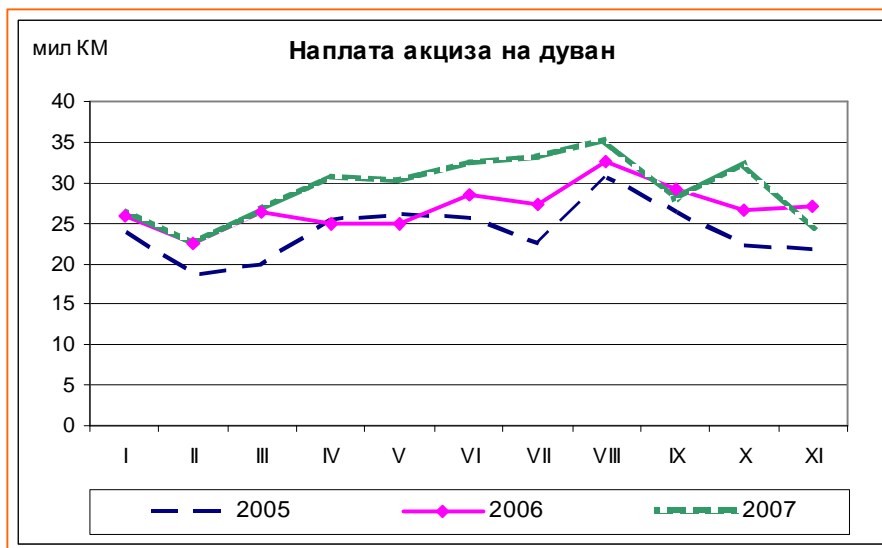


Графикон 1.

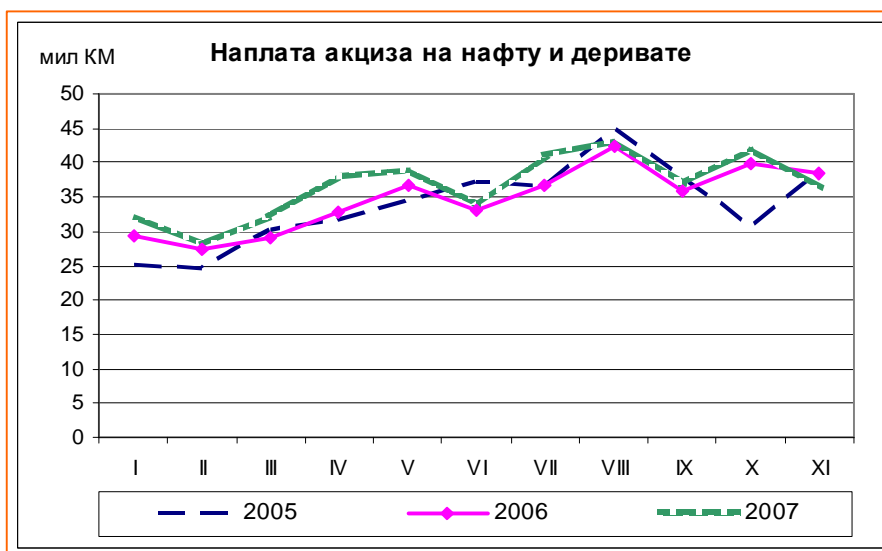


Графикон 2.

У новембру је забиљежен пад у наплати свих главних група индиректних пореза. Наплаћено је царина и царинских дажбина за 10,46% мање него у октобру, а акциза за 16,90%. Највећи пад у наплати акциза је забиљежен код акциза на нафту и деривате и акциза на дуванске прерађевине (Графикони 3 и 4), што је утицало на укупну наплату, будући да ове двије врсте акциза чине 85% укупно наплаћених акциза.

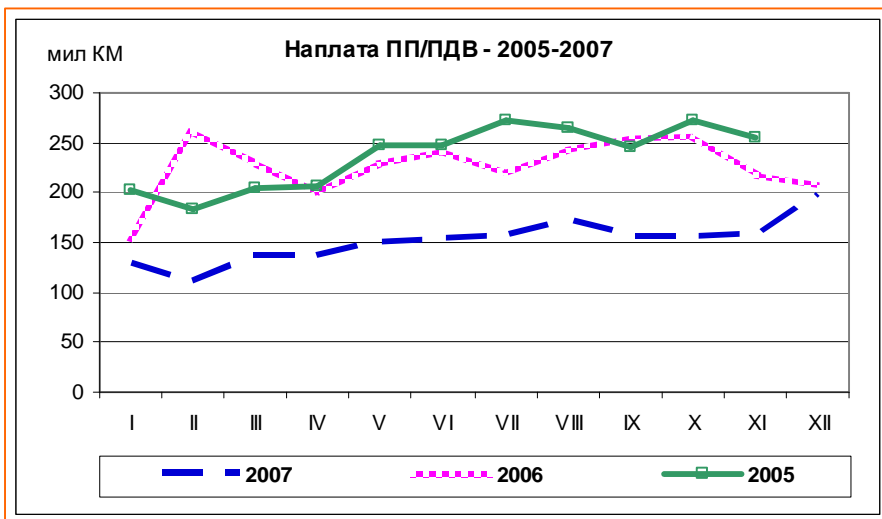


Графикон 3.

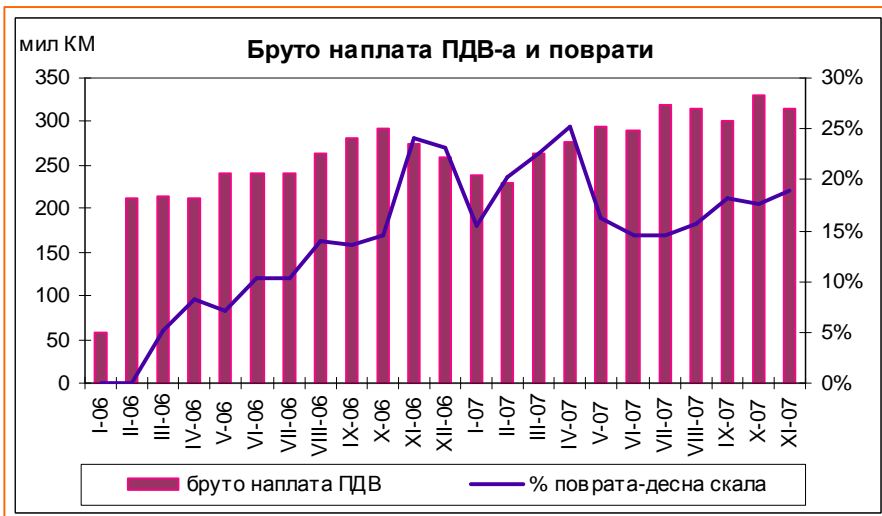


Графикон 4.

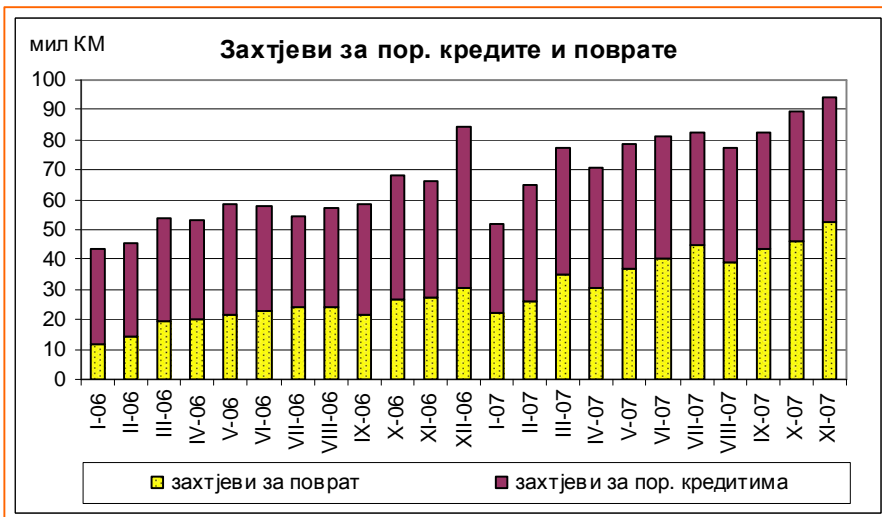
Међутим, посматрано у односу на период од једанаест мјесеци приходи од царина су већи за 18,24%, а приходи од акциза за 7,04%. У новембру нето приходи од ПДВ-а су били мањи за 6,41% у односу на октобар, али у односу на новембар 2006.г. приходи су већи за чак 22,31%. Пораст у наплати ПДВ-а одговара расту увоза у новембру у односу на новембар 2006.г. Поредешњи наплату ПДВ-а за једанаест мјесеци 2007. у односу на консолидовану наплату ПДВ-а и заосталог пореза на промет раст у наплати износи 4,54% (Графикон 5). Други разлог за раст у нето наплати ПДВ-а у односу на исти мјесец 2006.г. јесу и нижи поврати у односу на исти мјесец прошле године. Међутим, и поред тога стопа поврата расте и износи 18,83% (Графикон 6). Захтјеви за пореске кредите су и даље високи и стабилни (Графикон 7).



Графикон 5.



Графикон 6.



Графикон 7.

Класификација пореза према стандардима ЕУ

(приредила: Александра Регоје, макроекономиста)

Међународно хармонизоване статистичке методологије имају бројне предности, као што су могућност поређења статистичких података у различитим земљама, праћење економских показатеља током времена и сл. Европски систем националних и регионалних рачуна (*European System of National and Regional Accounts- ESA 95*) је хармонизована методологија која обезбјеђује конзистентну, поуздану и упоредиву квантитативну анализу економија земаља чланица Европске Уније. Развијена је од стране статистичких института ЕУ, укључујући Еуростат – Статистичку канцеларију Европске заједнице. ESA методологија се користи за анализу структуре економије, њених одређених дијелова (нпр. економија одређене регије у поређењу са економијом државе као цјелине), развој економије током времена, као и поређење показатеља одређене земље са другим. Методологија се ревидира током времена. Последња верзија датира из 1995. године. Њена основна новина у односу на претходну из 1979.године је прелазак са платног на обрачунски принцип рачуноводства¹.

Према ESA 95 методологији порески приходи су дефинисани као: порези на производњу и увозе (д2), текући порези на доходак и имовину (д5), капиталне порезе (д91) и обавезни социјални доприноси (дб111+дб1121+дб1131). Укупне приходе које остварује општа влада чине индиректни, директни порези и социјални доприноси.

Индиректни порези

Индиректни порези су порези који су везани за производњу и увозе. Састоје се од обавезних, неповратних плаћања у новцу или натури, наметнутих од стране опште владе или институција ЕУ, а који су везани за производњу и увоз роба и услуга и кориштење фактора производње. Укључују порез на додатну вриједност, увозне дажбине, акцизе и друге посебне порезе на услуге (транспорт, осигурање и сл), као и порезе на финансијске и капиталне трансакције. Такође укључују порезе на производњу дефинисане као „порезе које су предузећа обавезна платити као резултат учествовања у производњи“, као што су лиценце, порези на земљу и грађевине и порези на плату.

Основна класификација индиректних пореза према ESA 95

д2			Порези на производњу и увоз	
	д21		Порези на производе	
		д211	Порез на додатну вриједност (ПДВ)	
		д212	Царине и порези на увоз, искључујући ПДВ	
			д2121	Царине
			д2122	Порези на увоз, искључујући ПДВ и царине
		д214	Порези на производе, искључујући ПДВ и царине	
	д29		Остали порези на производњу	

Порези на производе (д21) се плаћају по јединици произведене или продате робе или услуге. Могу се плаћати на бази вриједности робе или услуге, као одређени проценат од цијене (*ad valorem*), или на бази количине.

Порезом на додатну вриједност (д211) опорезује се крајња потрошња добара и услуга, а убирање тог пореза одвија се у свим фазама производно-прометног циклуса на начин да предузећа - порески обвезници на излазне испоруке добара и услуга зарачунавају порез од којег одбијају вриједност пореза на своје улазне испоруке.

¹ EU Fiscal Policy Support to BiH, Manual No. 1: Flow-of-funds

Царине и порези на увоз, искључујући ПДВ (д212) представљају обавезне намете опште владе или институција Европске Уније, који се плаћају на увезене робе, искључујући ПДВ, као и на услуге које пружају нерезидентне компаније. Ове обавезе подразумевају:

- а) Увозне дажбине (д2121): царине или друге увозне обавезе које се плаћају према царинској тарифи приликом увоза на одређену економску територију.
- б) Порези на увозе, искључујући ПДВ и увозне дажбине (д2122): обавезе на увезене пољопривредне производе, акцизе и посебни порези на одређене увезене производе, порези на одређене услуге које пружају нерезидентна предузећа и сл.

Порези на производе, искључујући ПДВ и царине (д214) састоје се од пореза на добра и услуге који се плаћају приликом производње, извоза, продаје или испоруке добара и услуга, или као резултат њихове властите потрошње или улагања у капиталне инвестиције. Они укључују акцизе и порезе на потрошњу², таксе на продају одређених производа као што су алкохолна пића или цигарете, порези на финансијске и капиталне трансакције, порези на регистрацију возила, порези на наградне игре, коцкање и клађење³, порези на премије осигурања и сл.

Остали порези на производњу (д29) обухватају порезе које су предузећа обавезна платити независно од количине или вриједности произведених роба и услуга. Овдје су укључени порези на власништво над земљиштем и грађевинама, порези на кориштење фиксне имовине (возила, опреме) у производном процесу, порези на плате, порези на загађивање животне средине и сл.

Порези на производњу и увозе који се плаћају институцијама Европске Уније су:

- а) порези које предузећа плаћају директно институцијама ЕУ (нпр. обавезе према Европској заједници угља и челика - ECSC)
- б) порези које прикупљају националне владе у име институција ЕУ: приходи од заједничке пољопривредне политике, приходи од трговине са осталим земљама (царине према интегрисаној тарифи ЕУ -TARIC), приходи од ПДВ-а земаља чланица.

Детаљна класификација индиректних пореза према ESA 95 дата је у прилогу.

Директни порези

Директни порези обухватају текуће порезе на доходак и имовину (д5) и капиталне порезе (д91). Текући порези на доходак и имовину дијеле се на порезе на доходак (д51) и остале текуће порезе (д59).

Класификација директних пореза према ESA 95

д5		Текући порези на доходак и имовину
	д51	Порез на доходак
	д51а+д51ц1	Порези на лични доходак укључујући добитке од имовине
	д51б+д51ц2	Порез на добит предузећа укључујући добитке од имовине
	д51ц3	Остали порези на добитке од имовине.
	д51д	Порези на добитке од игара на срећу
	д51е	Остали порези на доходак
	д59	Остали текући порези
	д59а	Текући порези на капитал
	д59б	Главарина
	д59ц	Порез на потрошњу
	д59д	Плаћање домаћинстава за дозволе
	д59е	Порези на међународне трансакције
	д59ф	Остали текући порези

² Осим оних који су укључени у ставки д212

³ Осим на добитке

Порез на доходак (д51) састоји се од пореза на доходак, добит и пореза на капиталне добитке. Порез на доходак укључује:

- a) порез на лични доходак и доходак домаћинства (доходак од запослења, имовине, предузетништва, пензија и сл), укључујући порезе одбијене од стране послодавца (уплате пореза по заради, *pay-as-you-earn* порези),
- b) порез на добит предузећа,
- c) порез на добитке од имовине,
- d) порезе на добитке од игара на срећу.

Остали текући порези (д59) укључују:

- a) текуће порезе на капитал који се периодично плаћају на основу власништва или кориштења земље или грађевина, као и на другу имовину изузев пореза укључених у ставкама д29 (које плаћају предузећа као резултат ангажовања у производном процесу) и д51 (порез на доходак),
- b) главарине, односно обавезе по појединцу или домаћинству, независно од њиховог дохотка или имовине,
- c) порези на потрошњу који се плаћају на укупну потрошњу појединца или домаћинства,
- d) плаћања домаћинства за дозволе за власништво или кориштење возила, чамаца или авиона (који се не користе у пословне сврхе), или дозволе за лов, риболов и сл.
- e) Порези на међународне трансакције (путовање у иностранство, иностране дознаке и сл), изузев оних које плаћају произвођачи, и увозних дажбина које плаћају домаћинства.

Капитални порези (д91) обухватају порезе на капиталне трансфере (порези на наслијеђе, поклоне и сл), као и повремене и изузетне обавезе на имовину институција (нпр. порез на пораст вриједности, нпр. пораст вриједности пољопривредног земљишта усљед добијања дозволе за његово претварање у комерцијалне сврхе, за изградњу или сл).

Социјалне доприносе плаћају запослени или послодавци на основу уговора о раду, као и незапослене и samozапослене особе. Социјални доприноси обухватају три категорије:

- a) Обавезни стварни социјални доприноси на терет послодавца (дб1111),
- b) Обавезни социјални доприноси на терет запосленог (дб1121),
- c) Обавезни социјални доприноси samozапослених и незапослених особа (дб1131).

До издања из 2003.године у статистичке обрачуне поред обавезних укључивани су и добровољни доприноси (нпр. куповина „додатног стажа“ ради пензионисања). Добровољни доприноси су у ствари облик штедње домаћинства и стога не би требали бити укључени у обавезе наметнуте од стране државе.

Неке од влада у ЕУ не плаћају стварне социјалне доприносе својим запосленим али им, без обзира, гарантују пензије. Импутирани социјални доприноси представљају еквиваленте које је влада у другим околностима требала платити пензионем фонду да би њени запослени остварили пензију. Укључивање импутираних социјалних доприноса у дефиницију обавезних намета би осигурало упоредивост статистичких података током времена и по појединим земљама, обзиром да неке владе плаћају стварне социјалне доприносе, док друге једноставно плаћају пензије својим запосленим када за то стекну право.

Радна група за националне рачуне Еуростата дефинисала је четири пореска индикатора за општу владу и обавезе према институцијама ЕУ:

	Порези на производњу и увозе (д2)
+	Текући порези на доходак и имовину (д5)
+	Капитални порези (д91)
-	Капитални трансфери опште владе одређеним секторима: односе се на порезе и доприносе који вјероватно неће бити плаћени, а који се требају неутрализовати у датом рачуноводственом периоду (д995)
+	Обавезни стварни социјални доприноси који се плаћају социјалним фондовима
=	ИНДИКАТОР 1 (Укупни порези и обавезни социјални доприноси)
+	Обавезни стварни социјални доприноси који се плаћају централној, државној и локалној влади као послодавцима
=	ИНДИКАТОР 2 (Укупни порези и обавезни стварни социјални доприноси који се плаћају општој влади, укључујући општу владу као послодавца)
+	Импутирани социјални доприноси за општу владу као послодавца (дб12)
=	ИНДИКАТОР 3 (Укупни порези и обавезни социјални доприноси који се плаћају општој влади, укључујући општу владу као послодавца)
+	Добровољни стварни социјални доприноси који се плаћају сектору опште владе
=	ИНДИКАТОР 4 (Укупни порези и социјални доприноси који се плаћају општој влади, укључујући општу владу као послодавца)

Извор: "Structures of the Taxation Systems in European Union: 1995-2004", 2006 edition, Directorate-General for Taxation and Customs Union and Eurostat

Прилог: Детаљна класификација индиректних пореза према ESA 95

ТРД2	Порези на производњу и увоз			
21				Порези на производе
	211			ПДВ
	212			Порези и дажбине на увоз осим ПДВ-а
		2121		Царине
		2122		Порези на увоз, осим ПДВ-а и царина
			2122А	Дажбине на увоз пољопривредних производа
			2122Б	Новчане компензације на увоз
			2122Ц	Акцизе
			2122Д	Општи порези на промет
			2122Е	Порези на посебне услуге
			2122Ф	Профит увозничких монопола
	214			Порези на производе, осим ПДВ-а и пореза на увоз
		214А		Акцизе и порези на потрошњу
		214Б		Пореске маркице
		214Ц		Порези на финансијске и капиталне трансакције
		214Д		Порези на регистрацију возила
		214Е		Порези на забавне догађаје
		214Ф		Порези на игре на срећу, коцку и клађење
		214Г		Порези на премије осигурања
		214Х		Остали порези на одређене услуге
		214И		Општи порези на промет
		214Ј		Профит фискалних монопола
		214К		Извозне дажбине и новчане компензације извозницима
		214Л		Остали порези на производе
29				Остали порези на производњу
	29А			Порези на земљиште, зграде и остале грађевине
	29Б			Порези на употребу сталне имовине
	29Ц			Порези на плате
	29Д			Порези на међународне трансакције
	29Е			Лиценце за предузећа и лиценце професија
	29Ф			Порези на загађење
	29Г			Паушалне накнаде у ПДВ-е систему
	29Х			Остали порези на производњу

Импликације политике акциза на гориво у ЕУ

(пише: mr.sc. Динка Антић)

Опорезивање енергената акцизом производи вишеструке импликације: економске, фискалне, еколошке, социјалне и др. Имајући у виду висок удио енергената у трошковима инпута компанија, свака промјена нивоа опорезивања енергената директно утиче на положај на тржишту и конкурентност превозничких компанија, као и осталих компанија које су «енергетски» интензивне (имају висок удио трошкова енергије у укупним трошковима, чиме постају осјетљиве на промјену цијене која укључује и порезе – ПДВ-е и акцизу). Због високог удјела енергената у укупној потрошњи ниво опорезивања у коначници утиче и на укупна кретања на тржишту Заједнице и остварење циљева «Европе без граница». На отвореном тржишту без елемената интервенције или регулаторних мјера државе разлике у трошковима пословања и пореском оптерећењу могу бити пресудан фактор који одређује положај компаније на тржишту ЕУ.

«Микрофискална политика» превозничких компанија или феномен „танк туризма“

Транспорт је један од главних извора прихода чланица ЕУ. Према подацима ЕУ приходи од опорезивања у вези са превозом крећу се од 2% до 4% БДП чланица. Тржиште транспорта ЕУ се састоји од тржишта превоза добара и тржишта превоза путника⁴. Сваки од облика превоза подразумијева домаћи (унутар националних граница) и међународни превоз добара и путника. Међународни друмски превоз добара представља 1/5 укупног цестовног превоза на нивоу ЕУ, но, по чланицама његов удио варира – од 10% у Финској, Грчкој и Шведској, до преко 50% у Белгији, Данској, Луксембургу и Холандији. Удио трошкова горива (укључујући и порезе) у структури трошкова превозничких компанија креће се од 15% до 20%, сразмјерно величини превозног средства (тонажи). Износ акцизе у цијени горива у малопродаји износи 30 - 60% цијене горива без ПДВ-а, односно 10-12% укупних трошкова превозничке компаније. Очигледан је велики утицај опорезивања акцизом на профитабилност и конкурентну позицију превозничких компанија на националним тржиштима чланица и на заједничком тржишту ЕУ.

Употреба горива у транспорту доводи до загађивања животне средине. У борби за здравију животну средину државе користе одређене инструменте:

- **порезе**, којима се настоји смањити кориштење оних енергената који у највећој мјери загађују околицу (тзв. „зелени порези“),
- **подстицаје и олакшице**, којима се награђују компаније и појединци који користе енергенте који мање загађују животну околину.

Према анализама Европске агенције за заштиту околине тзв. екстерни трошкови транспорта, односно трошкови које изазива ова индустрија емисијом штетних плинова, мјере се на 8% БДП. Различити нивои стопе акцизе на нафтне деривате директно су у функцији заштите животне околине. У том свјетлу треба посматрати принцип «зелених пореза», **да веће порезе треба да плати онај ко више загађује животну средину**. Диференциране минималне стопе акцизе довеле су до промјене у преференцијама потрошача. У посљедњим годинама забиљежен је нагли раст производње путничких аутомобила на дизел у толикој мјери да, према подацима ЕУ, сада дизел-возила представљају око 45% свих регистрованих возила. Очекује се да ће укупан број регистрованих дизел-возила прећи половину свих возила у ЕУ. Један од главних разлога за нагли пораст потражње (а тиме и производње која је пратила потражњу) дизел-возила јесте разлика у цијени горива која је у корист овог типа возила, која је углавном резултат нижих стопа акциза.

⁴ Tržište prevoza putnika u EU je otvoreno 1. januara 1996.g., a tržište drumskog prevoza članica EU 1. jula 1998.g.

Бања Лука: Бана Лазаревића, 78 000 Бања Лука, Тел/факс: +387 51 335 350, Е-mail: oma@uino.gov.ba
Сарајево: Ђоке Мазалића 5, 71 000 Сарајево, Тел:+387 33 279 553, Факс:+387 33 279 625, Web: www.oma.uino.gov.ba

Ситуација у погледу опорезивања акцизом се разликује, овисно о томе да ли је у питању чланица којој је одобрен транзицијски период за усклађивање акциза. Из тог разлога стопа акцизе за безоловни бензин се креће од 302 до 759 EUR / 1000 l, иако је минимална стопа акцизе од 1.1.2004. 359 EUR на 1000 l. Анализе су даље показале да постоји супротна корелација између висине потрошње горива по становнику и висине стопе акцизе. Тако, потрошња горива по глави становника је релативно нижа (просјечно 750 л) у чланицама које имају врло високу стопу акцизе. Насупрот томе, Луксембург, као чланица ЕУ са најмањим бројем становника, има потрошњу дизела више од 4,200 л по становнику. Ово је кумулативни резултат примјене врло ниске стопе акцизе и најниже стандардне стопе ПДВ-а у ЕУ у Луксембургу. Тако је ова мала земља постала «атрактивна» за велике превозничке компаније, чији тегљачи, који крстаре Европом, обавезно пролазе кроз Луксембург, гдје танкају гориво, како у одласку, тако и у повратку од мјеста истовара. Слична ситуација је и са Словенијом, која у свом региону има најнижу цијену горива (уз стандардан квалитет), тако да је, као и Луксембург у средњој Европи, постала обавезан транзит за возаче на путу ка Јадрану или југоисточној Европи.

Анализе Европске комисије су показале да у условима постојања различитих стопа акциза у чланицама ЕУ међународне превозничке компаније, које у свом возном парку имају велике камионе са резервоарима за гориво великог капацитета, који им омогућава да пређу велику удаљеност без поновног танкања горива, остварују велику конкурентну предност. Такве компаније воде одређену «микро фискалну» политику, која се огледа у томе да возачи великих камиона и тегљача танкају гориво у чланицама гдје су акцизе на гориво (а тиме и цијене) најниже. Не само да компаније имају директне фискалне уштеде на трошковима горива, плаћајући нижу цијену за литар горива, него оне постају много конкурентније у односу на остале компаније. Овим се ствара простор за појаву нелојалне конкуренције. Често такви «маневри» изискују непотребно продужавање руте путовања, што додатно угрожава животну средину, но, разлике у стопи акцизе су тако велике да би се и ови додатни трошкови (амортизације возила, путних трошкова, трошкова рада, и др) исплате. Поред негативних еколошких ефеката оваква пореска конкуренција чланица је довела до смањења прихода од акциза и ПДВ-а у чланицама које имају вишу стопу опорезивања. Према процјенама Европске комисије и чланица Луксембург остварује користи од „танк туризма“ од 2-3% БДП годишње. С друге стране, чланице са високом стопом акцизе остварују значајне фискалне губитке, имјући у виду да су акцизе на гориво због нееластичне потражње врло издашан извор јавних прихода. Улазак нових чланица ЕУ, поготово источноевропских, отворио је нове руте „танк туризма“. Процјењује се да Њемачка годишње изгуби 2 млрд EUR од акциза на гориво, односно још додатних 1,6 млрд на ПДВ и приходе у цијени цигарета и других роба, будући да превозничке компаније и туристи у транзиту заобилазе пумпе у Њемачкој. Око 55% губитка Њемачке прелије се у Пољску и Чешку. Све ове појаве су угрозиле конкурентност на домаћем тржишту, исправно функционисање интерног тржишта Заједнице и пуњење буџета чланица.

Нова стратегија ЕУ

Европска комисија је објавила тзв. Бијелу књигу⁵, која представља стратешки документ којим су утврђени главни циљеви заједничке политике транспорта ЕУ до 2010.г. Опредјељење Заједнице иде у два правца:

1. да се у трошкове превоза укључе и «зелени трошкови», односно штете од загађења животног окружења које су последица превоза и употребе енергената,
2. да се изврши потпуна хармонизација опорезивања горива на нивоу ЕУ, што укључује:
 - увођење јединствене стопе пореза на комерцијалну употребу горива,
 - диференцирање пореза према кориштењу превозних средстава,

⁵ *European transport policy for 2010: time to decide*, COM(2001)370, 12.9.2001.

- равномјерно распоређивање трошкова превоза (који укључују и порезе и акцизе) на све учеснике – превознике, пореске обвезнике и потрошаче.

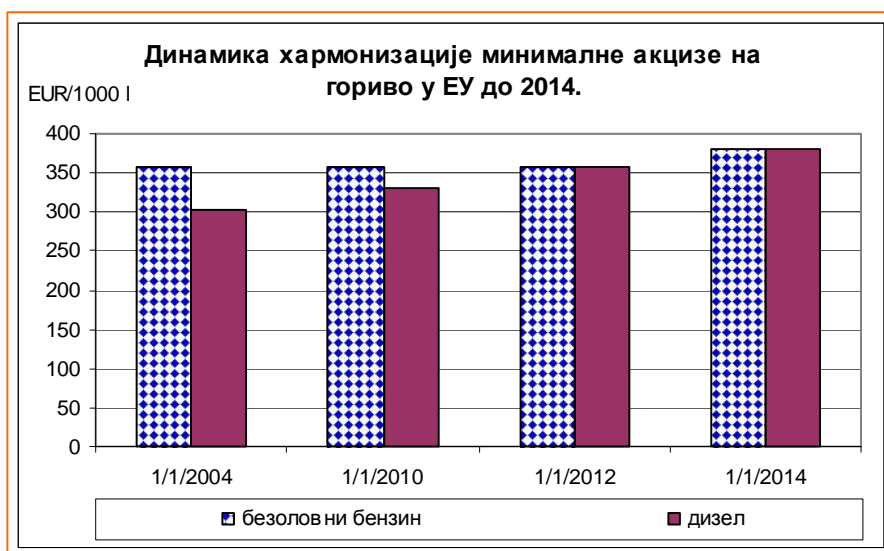
Након недавно окончане опсежне студије⁶ транспортне политике Европска комисија закључила да су разлике у стопи опорезивања јако високе те се треба све подузети како би се разлике у стопама што више смањиле. Да би се избјегле девијације на заједничком тржишту ЕУ, нелојална пореска конкуренција и „танк туризам“ требало би успоставити конзистентну политику опорезивања комерцијалног дизела у цијелој ЕУ, која укључује неколико сегмената:

- конвергенцију стопа акциза – смањивање стопа акциза у „старим“ чланицама ЕУ и повећавање стопа акциза у новим чланицама⁷
- примјену принципа опорезивања горива према употреби, а не према врсти горива
- изједначавање стопе акцизе на дизел и безоловни бензин.

Предвиђа се имплементација стратегије у неколико фаза (Графикон 8.):

- до 2010.г. повећати минималну акцизу на комерцијални дизел на ниво од EUR 340 / 1000 l, у складу са важећом Директивом о опорезивању енергената⁸
- до 2012.г. изједначити акцизу на комерцијални дизел са садашњим нивоом акцизе за безоловни бензин (EUR 359 / 1000 l)
- од 2014.г. минимална акциза на дизел и безоловни бензин требала би износити EUR 380 / 1000 l, као резултат индексације за пројектовану стопу инфлације у том периоду, како би се сачувала реална вриједност фискалних прихода.

Комерцијални дизел подразумијева гориво које се користи у комерцијалне сврхе: за транспорт добара искључиво у друмском саобраћају моторним возилима носивости изнад 7,5 тона и за превоз путника моторним возилима категорија М2 и М3⁹.



Графикон 8.

⁶ Communication from the Commission to the Council and the European Parliament, "Keep Europe moving – Sustainable mobility for our continent, Mid-term review of the European Commission's 2001 Transport White Paper, COM(2006)314 final, Brussels, 22.06.2006.

⁷ више о садашњем степену конвергенције акциза на гориво и трендовима у Билтену бр. 26

⁸ Council Directive 2003/96/EC of 27 October 2003 OJ L283 of 31.10.2003, p. 51, as last amended by Directive 2004/75/EC (OJ L 157 of 30.04.2004)

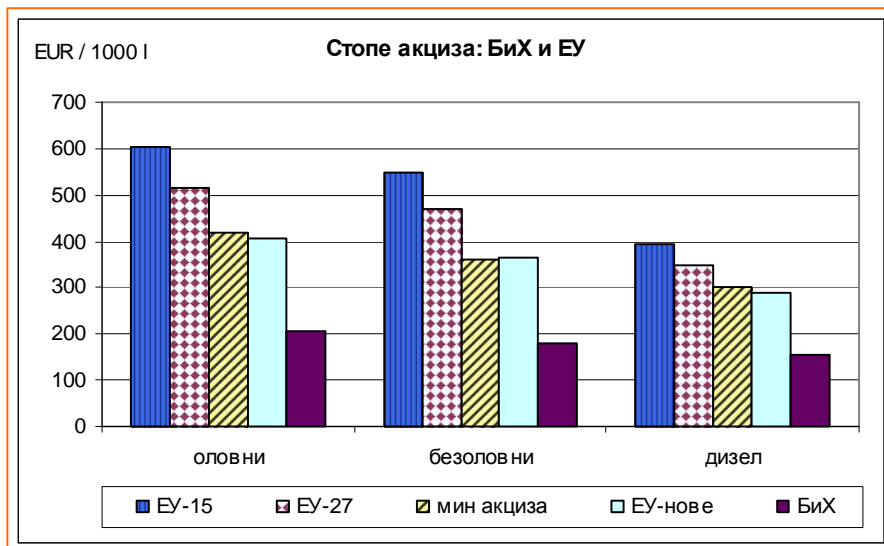
⁹ У складу са Директивом 70/156/ЕЕЦ, категорија М2 укључује возила која се користе за превоз путника, са више од 8 сједишта, а чија је максимална носивост 5 тона. Категорија М3 укључује возила која се користе за превоз путника, са више од 8 сједишта, а чија максимална носивост прелази 5 тона.

Приједлог Комисије подразумијева и право чланице да утврди акцизу на некомерцијални дизел који се користи као погонско гориво, која не смије бити нижа од акцизе коју одређена чланица убире на комерцијални дизел. Поред тога, **чланице ће бити у позицији да смање садашњи ниво акциза до предложеног минимума, уз увођење посебних накнада за путеве (како би се компензирао губитак фискалних прихода), али не из малопродајне цијене.** Бугарска и Румунија задржавају већ договорене транзицијске периоде за опорезивање дизела, који подразумијева да ће ове двије земље до 1.1.2015.г. ниво акцизе повећати на WUR 359 / 1000 l, а до 1.1.2017. на EUR 380 / 1000 l.

Прилагођавање акциза у БиХ стандардима ЕУ

Пријем у чланство ЕУ подразумијева испуњавање обавеза прије самог чина пријема у чланство, као и испуњавање пост-пријемних обавеза након уласка у ЕУ. Испуњавање обавеза прије пријема у чланство укључују преузимање наслеђа ЕУ (*Acquis Communautaire*). Испуњавање обавеза у сфери индиректних пореза (царина, акциза, пореза на додатну вриједност) представља само један сегмент / поглавље из *Acquis -а*. Преузимање одредаба легислативе ЕУ на пољу акциза и њихова поступна примјена је један од најтежих задатака који стоји пред сваком новом чланицом. То је уједно и један од највећих изазова у процесу испуњења предприступних обавеза. Ово је било тешко питање и за много развијеније чланице, а још увијек је за неке од нових чланица које су приступиле ЕУ 1.5.2004. (Кипар и балтичке земље) и Бугарску и Румунију, које су приступиле 1.1.2007. Усклађивање акциза са стопама у ЕУ уједно је и велики тест спремности царинских и пореских администрација нових чланица за борбу против кријумчарења и пореских утаја. И ЕУ је свјесна потешкоћа с којима су суочене земље кандидати за чланство при усклађивању стопа акциза. Новим чланицама које су примљене 1.5.2004.г. одобрено је транзицијско раздобље у току којег треба да поступно повећавају стопу акцизе тако да би до 2012.г. достигле минималну стопу акцизе на енергенте.

Минимална стопа акцизе на гориво у ЕУ је далеко виша него важеће стопе акцизе у БиХ (Графикон 9).



Графикон 9.

У БиХ се на потрошњу горива убире и путарина у износу од 0,15 КМ, која је намјенског карактера, као основни приход дирекција за цесте ентитета. Слична је ситуација уколико поредимо стопе акциза у БиХ са просјечном акцизом свих чланица ЕУ (ЕУ-27), „старих“ чланица ЕУ (ЕУ-15) и нових чланица. Из горњег графикана видимо да се просјечна акциза у

Бања Лука: Бана Лазаревића, 78 000 Бања Лука, Тел/факс: +387 51 335 350, Е-mail: oma@uino.gov.ba
 Сарајево: Ђоке Мазалића 5, 71 000 Сарајево, Тел:+387 33 279 553, Факс:+387 33 279 625, Web: www.oma.uino.gov.ba

новим чланицама већ изједначила са минималном акцизом у ЕУ за безоловни бензин, док је код дизела и моторног бензина близу минималне акцизе. Нагло повећавање стопа акцизе у БиХ може имати далекосежне последице. Доћи ће до ланчаног пораста цијена свих инпута, што на крају може генерисати инфлацију, пад стандарда становништва, угрозити финансијску и пословну стабилност предузећа, отворити простор за кријумчарење горива, развој црног тржишта и губитке јавних прихода. Једноставна калкулација показује да акцизе на гориво у БиХ треба да се удвоструче да би се достигао минимум ЕУ. Међутим, утицај на малопродајне цијене је још већи будући да у основицу за израчун ПДВ-а улази акциза. Без промјене осталих елемената цијене би требале порасте за 0,40 - 0,50 КМ/л. Треба имати у виду да се ова калкулација односи на минималне акцизе у ЕУ које су данас на снази, а да ће у вријеме када се очекује да ће БиХ постати чланица ЕУ (2014) минимална акциза на дизел и безоловни бензин бити већа од данашње за 25,8% и 5,8% респективно.

Очигледно је да је пред Босном и Херцеговином тежак период постепеног прилагођавања стандардима ЕУ. Како би се избјегле негативне макроекономске, финансијске и социјалне импликације на положај становништва, компанија и БиХ економије у цјелини **потребно је већ сада радити на новој макро-стратегии која ће обухватити компилацију неколико политика: енергетске политике, политике транспорта, фискалне политике и политике заштите околине.** Очигледно је да искључиво ослањање на фискалне инструменте није довољно. Могуће је извршити одређена прилагођавања и у кратком року. Акциза и путарина у БиХ заједно чине максимално 30% цијене горива (без ПДВ-а). Истовремено, највећи дио горива БиХ увози из чланица СЕФТА (без царина). С друге стране, цијене горива у већем броју чланица ЕУ нису пуно више (уз висок квалитет горива) од цијена у БиХ, иако акцизе у цијени учествују и до 60%, с тим да ЕУ велики дио својих енергетских потреба осигурава из увоза из трећих земаља уз плаћање царина. Намеће се логичан закључак да постоји значајан простор за прилагођавања у структури цијена горива у БиХ регулисањем тржишта, дефинисањем стандарда квалитета, маржи и скраћивањем прометног ланца.

С обзиром на дугорочне прогнозе раста цијена горива на свјетском тржишту Босна и Херцеговина треба донијети стратегију смањења зависности о нафти и дериватима развијајући алтернативне и обновљиве изворе енергије (соларна, плин, енергија из отпада – биоенергија, хидроенергија, вјетар, термалне воде). Још 2001.г. Европска комисија је усвојила план промоције биогорива, као технологије која има највећи потенцијал и која је већ расположива. Према акционом плану чланице ЕУ ће до 2020.г. око 20% потрошње дизела и бензина у цестовном транспорту замијенити алтернативним енергентима (биогорива, природни плин, водород, електрични погон).

За Босну и Херцеговину су значајна искуства и пракса ЕУ у сегменту опорезивања возила. **У чланицама ЕУ и другим развијеним земљама политика опорезивања возила се води на више фронтова, а не само опорезивањем потрошње горива, као што је случај у БиХ.** Порезима на власништво и употребу возила, таксама и накнадама и убирањем разних видова "зелених" пореза ЕУ постиже се неколико циљева:

- растеређује се малопродајна цијена горива
- стимулише се потражња возила на одређени погон (водород, електрични, хибридни)
- на посредан начин се усмјерава потрошња горива према еколошки прихватљивим врстама.

То су уједно и инструменти којима се дјелује на цијене инпута и цијене транспорта, структуру и обим производње и увоза енергената и производњу ауто-индустрије у ЕУ, чиме се утиче на јачање конкурентности привреде, побољшање социјалног положаја становништва и ублажавање регресивних ефеката опорезивања акцизом на мале фирме и особе са нижим дохоцима. Варирајући различите фискалне мјере и инструменте постиже се праведнија дистрибуција пореског терета, уз осигурање стабилног прилива јавних прихода чланица и равномјерног финансирања заједничких институција ЕУ.

Нови Закон о порезу на добит у Федерацији БиХ

Од 1. јануара 2008. године у Федерацији БиХ у примјени ће бити нови Закон о порезу на добити. Циљ доношења Закона јесте усклађивање опорезивања добити са европским принципима и стандардима, као и хармонизација прописа из ове области са прописима у Републици Српској и Дистрикту Брчко.

1. Општа правила опорезивања добити

Обвезници пореза на добит су привредна друштва и друга правна лица која су резиденти Федерације и која остварују добит на подручју Федерације или изван ње, као и нерезиденти који остваре добит на територији Федерације. Од плаћања пореза на добит изузете су јавне институције и тијела федералног, кантоналног и локалног нивоа, хуманитарне и вјерске организације, фондације и удружења само за приходе остварене из буџета, приходе од чланарина, спонзорства или донација, камата, дивиденди и других инвестиционих прихода.

Пореску основицу представља опорезива добит, која се утврђује усклађивањем добити обвезника исказане у билансу успјеха. Основица за опорезивање укључује добит од ликвидације и капиталну добит из биланса стања.

У опорезиви приход се укључује сав приход из било којег извора, у новцу или природи, када се утврђује према тржишној цијени примљене имовине или услуга. У обрачун пореске основице не улазе дивиденде и учешће у добити, приходи од наплаћених отписаних потраживања под одређеним условима.

Од пореске основице одбијају се расходи који се директно односе на остварени приход у износима утврђеним билансом успјеха у складу са Међународним рачуноводственим стандардима. Као расходи признају се резервисања за ризике и трошкове и резервисања извршена на основу уговора, као и трошкови истраживања и развоја. Поред тога, признају се и други издаци, нпр. трошкови репрезентације у износу до 30%, донације јавним институцијама, хуманитарним, културним и образовним организацијама у износу до 3%, расходе по основу спонзорстава у износу до 2% од укупног прихода у тој пореској години.

Дозвољен је одбитак банкама и другим овлаштеним кредитним организацијама до 20% пореске основице за повећање на рачуну резерви за опште кредитне ризике и осигуравајућим и реосигуравајућим друштвима за повећање резерви у складу са важећим прописима. Законом се дозвољава одбитак за убрзану амортизацију, која се може проводити по стопама које могу бити до 50% више од прописаних, за стална средства која служе за спрјечавање загађивања (воде, зрака, земљишта) и ублажавање буке и за стална средства која служе за обуку кадрова.

Порески губитак се преноси и надокнађује умањивањем пореске основице у наредних пет година. Пореска основица правног лица из Федерације може се умањити само за исказани губитак пословних јединица у Федерацији.

Законом је прописано опорезивање добити у случају статусних промјена (спајање, припајање, подјела) и ликвидације правног лица.

Порез на добит се плаћа по стопи од 10% на утврђену пореску основицу, аконтативно и у року подношења пореске пријаве. Рок подношења пореске пријаве јесте 30 дана по истеку рока за подношење годишњих финансијских извјештаја. Основ за уплату аконтативног пореза на добит на мјесечној основи јесу подаци из годишње пореске пријаве за претходну пореску годину.

2. Порески потицаји

Законом су предвиђени и одређени порески потицаји. Плаћања пореза на добит се ослобађају:

- обвезници који су преко 30% годишњег прихода остварили извозом
- обвезници који у периоду од пет узастопних година инвестирају у производњу на територију Федерације у вриједности од најмање 20 милиона КМ, с тим да се у првој години инвестира најмање 4 милиона КМ
- обвезници који запошљавају више од 50% инвалидних особа дуже од једне године

3. Отклањање двоструког опорезивања унутар Босне и Херцеговине

Плаћања пореза на добит остварену пословањем на територији Федерације ослобођени су обвезници чије се сједиште налази у другом ентитету/дистрикту. Обвезнику резиденту се умањује обрачунати и плаћени порез на добит који плаћа његова пословна јединица у другом ентитету/дистрикту, а која је била укључена у добит обвезника.

4. Порески кредит за порез плаћен ван Босне и Херцеговине

Плаћени порез на добит у иностранству коју је обвезник остварио пословањем изван територије Босне и Херцеговине урачунава се у плаћени порез у Федерацији највише до износа пореза на добит који би платио у Федерацији на тај износ прихода или добити. Матичној компанији, која држи најмање 25% удјела у подружницама у иностранству, може се умањити обрачунати порез на добит за износ плаћеног пореза која је плаћена изван БиХ на добит која је укључена у приходе матичне компаније.

5. Порез по одбитку

Основица за обрачун пореза по одбитку је бруто износ који резидент исплаћује нерезиденту по основу: дивиденди, камата (осим на депозите, обвезнице, продаје опреме и робе на кредит), ауторских права, накнада за истраживање тржишта, пореског савјетовања, ревизорске услуге, премија осигурања и реосигурања, телекомуникацијске услуге и др. Порез по одбитку плаћа се по стопи од 10%, а на дивиденде 5%.

6. Групно опорезивање

Групу у смислу Закона чини матична компанија и њене подружнице уколико постоји контрола од најмање 90% удјела. Пореска консолидација могућа је једино уколико се сва привредна друштва у групи резиденти Федерације.

Консолидовани извјештаји

(припремиле: Александра Регоје, макроекономиста у Одјељењу, и Мирела Кадиф, помоћник истраживача)

Табела 1. (Консолидовани извјештаји: БиХ, ентитети, ЈР) укључује:

Консолидовани извјештај укључује:

- приходе од индиректних пореза које прикупља Управа за индиректно опорезивање на Јединствени рачун,
- трансфере са Јединственог рачуна УИО за сервисирање вањског дуга,
- трансфере са Јединственог рачуна УИО за финансирање Брчко Дистрикта, кантона, општина и Дирекција за путеве,
- приходе буџета Босне и Херцеговине са Јединственог рачуна УИО,
- приходе и расходе буџета Федерације БиХ,
- приходе и расходе буџета Републике Српске.

Табела 2. (Консолидовани извјештаји: БиХ, ентитети, Брчко Дистрикт, кантони) укључује:

1. Консолидовани извјештај укључује:

- приходе и расходе буџета БиХ
- приходе и расходе буџета Брчко дистрикта
- приходе и расходе буџета РС
- приходе и расходе буџета ФБиХ
- приходе и расходе буџета кантона

2. У извјештај је укључена амортизација вањског дуга

3. Подаци нису у потпуности упоредиви са претходном годином ради издвајања Фонда здравственог осигурања из Владе Брчко дистрикта као самосталне финансијске институције.

Табела 3. (Консолидовани извјештаји: ФБиХ, кантони, општине) укључује:

1. Консолидовани извјештај укључује:

- приходе и расходе буџета ФБиХ
- приходе и расходе буџета кантона ФБиХ
- приходе и расходе буџета општина ФБиХ .

2. У Извјештај је укључена амортизација вањског дуга.

3. Процијењени су подаци за сљедеће општине: Дрвар, Равно, Купрес (сви мјесеци); Томиславград (7, 8 и 9), Сански Мост (9), Босанско Грахово (9);

Табеле 4, 5, 6, 7 и 8 (Консолидовани извјештаји: кантони) укључују:

Консолидовани извјештај укључује:

- Приходе и расходе буџета кантона
- Приходе и расходе буџета припадајућих општина

БиХ: ентитети, ЈР, I - XI 2007

		мил КМ															
		I	II	III	IV	V	VI	VII	VIII	IX	X	XI	Q1	Q2	Q3	Q4	Укупно
1	Текући Приходи	348,5	337,5	403,3	393,5	444,2	430,2	569,9	483,5	429,8	489,4	466,7	1089,3	1267,9	1483,2	956,1	4796,5
11	Порески приходи	338,3	318,9	378,0	372,8	425,9	413,2	459,9	458,7	410,4	461,3	422,6	1035,2	1212,0	1329,0	883,8	4460,0
111	Индиректни порези (и средства са ЈР)	321,0	296,5	339,4	356,4	407,8	393,9	439,4	441,7	394,3	444,1	402,8	957,0	1158,1	1275,3	846,8	4237,3
	ПДВ	202,5	182,6	203,8	207,2	246,8	247,1	272,1	265,8	245,9	272,5	255,0	588,9	701,2	783,8	527,5	2601,3
	ПДВ на увозе	126,6	144,9	180,5	184,9	197,4	188,8	207,2	207,3	189,9	221,2	206,0	452,0	571,1	604,3	427,3	2054,7
	ПДВ обавеза према ПДВ пријавама	111,6	82,4	81,4	90,9	96,1	99,1	109,8	107,2	108,9	108,7	106,9	275,4	286,1	325,9	215,7	1103,1
	ПДВ према аутоматском разрезу од стане УИО	0,1	0,1	0,0	0,0	0,1		0,1	0,0	0,1	0,0	0,0	0,1	0,1	0,2	0,0	0,5
	ПДВ једнократне уплате	0,2	0,4	0,1	0,1	0,1	0,1	0,1	0,1	0,1	0,1	0,1	0,8	0,2	0,2	0,1	1,4
	Остало	0,9	0,9	1,3	1,1	1,2	1,5	1,0	0,5	1,2	0,9	1,1	3,1	3,8	2,7	2,0	11,6
	Поврат ПДВ	-36,9	-46,1	-59,6	-69,8	-48,0	-42,3	-46,1	-49,2	-54,2	-58,5	-59,1	-142,6	-160,2	-149,6	-117,6	-569,9
	Царине	35,2	41,5	52,1	52,9	58,4	53,6	58,7	60,2	56,3	65,6	58,8	128,9	164,9	175,2	124,4	593,4
	Порез на промет	0,7	1,5	0,8	1,1	0,9	0,7	0,9	1,0	1,1	1,4	1,0	2,9	2,6	3,0	2,5	11,0
	Акциза	68,3	57,4	68,0	78,8	83,3	76,8	88,4	94,9	73,9	85,0	70,7	193,7	238,9	257,2	155,7	845,5
	увозни пр.	53,7	47,5	54,2	64,7	65,5	61,3	70,3	75,3	61,9	71,1	57,3	155,4	191,5	207,5	128,4	682,8
	у земљи	14,6	9,9	13,8	14,1	17,8	15,5	18,1	19,6	12,0	13,9	13,4	38,3	47,4	49,7	27,3	162,7
	Путарина	13,7	11,9	13,8	16,3	17,0	14,8	18,1	18,8	15,8	17,5	15,2	39,5	48,1	52,6	32,7	173,0
	Остало	1,0	2,0	1,4	1,1	1,9	1,6	1,4	1,3	1,5	2,4	2,2	4,4	4,5	4,2	4,6	17,8
	Остали поврати	-0,5	-0,4	-0,5	-1,0	-0,5	-0,7	-0,2	-0,3	-0,2	-0,4	-0,2	-1,3	-2,1	-0,7	-0,6	-4,7
112	Директни порези	17,2	22,4	38,6	16,4	18,2	19,3	20,5	17,1	16,2	17,2	19,8	78,2	53,9	53,7	37,0	222,8
	Порези на доходак и добит	6,2	12,6	27,5	5,3	7,3	8,7	8,6	6,2	6,0	6,1	8,2	46,3	21,3	20,9	14,3	102,8
	Остали порески приходи	11,0	9,8	11,1	11,1	10,9	10,6	11,8	10,8	10,1	11,1	11,6	31,9	32,6	32,8	22,7	120,0
12	Непорески приходи	10,0	18,4	25,1	20,2	18,1	16,8	109,9	24,5	19,1	27,8	43,7	53,5	55,1	153,6	71,5	333,7
13	Остали приходи	0,0	0,0	0,1	0,1		0,1	0,0		0,0	0,1	0,0	0,1	0,2	0,0	0,1	0,4
14	Донације/грантови	0,0		0,0	0,0	0,0	0,0	0,0		0,1	0,1	0,3	0,0	0,0	0,1	0,4	0,5
15	Трансфери виших нивоа	0,2	0,1	0,1	0,4	0,1	0,1	0,1	0,2	0,2	0,1	0,2	0,5	0,6	0,5	0,3	1,9

2	Текући Расходи	256,1	316,7	353,6	376,3	413,7	454,3	447,2	421,6	426,6	471,9	498,7	926,4	1244,3	1295,4	970,7	4436,8
21	Текући издаци	34,5	50,2	54,7	54,5	55,6	87,1	42,7	56,4	68,0	78,9	81,9	139,4	197,2	167,1	160,8	664,5
211	Плате и накнаде	30,4	45,1	46,0	44,4	45,6	75,0	32,5	48,1	50,1	56,0	52,8	121,5	165,0	130,7	108,8	526,0
212	Издаци за материјал и услуге	4,1	5,1	8,8	10,1	10,0	12,1	10,3	8,3	17,8	22,9	29,1	17,9	32,2	36,4	52,0	138,5
22	Грантови/Социјални трансфери/Субвенције	14,3	46,3	51,9	53,6	87,5	81,8	77,0	61,2	70,7	75,5	85,0	112,4	222,8	208,9	160,4	704,6
	Трансфери домаћинствима	10,7	38,0	40,2	40,1	74,6	59,9	59,2	44,4	44,9	47,2	57,1	88,9	174,6	148,5	104,3	516,3
	Трансфери организацијама/институцијама	0,9	1,8	1,1	4,7	4,1	11,0	8,3	4,5	3,2	8,7	9,3	3,8	19,9	16,1	18,0	57,8
	Субвенције	2,7	6,5	10,6	8,7	8,8	10,9	9,4	12,3	22,6	19,5	18,6	19,7	28,4	44,3	38,1	130,5
23	Плаћање камате	0,3	19,6	3,5	4,7	12,3	22,0	0,4	12,8	11,5	5,2	15,1	23,5	39,1	24,7	20,3	107,6
24	Остали издаци/потрошња/трансфери	2,5	10,8	7,6	19,3	17,1	31,3	47,9	23,1	22,2	16,7	58,3	21,0	67,6	93,3	75,0	256,8
25	Трансфери са ЈР	201,8	173,8	207,3	233,2	226,1	213,9	260,8	248,2	229,7	264,1	236,5	582,8	673,1	738,7	500,6	2495,2
	од чега: Буџет БиХ	46,2	44,0	46,2	67,6	54,1	51,6	54,1	56,6	49,2	56,6	54,1	136,5	173,3	159,8	110,7	580,4
	од чега: ФБиХ / кантони, општине, Дирекција за цесте	119,2	97,0	128,3	127,2	134,4	122,1	159,4	147,4	138,7	152,2	121,7	344,4	383,8	445,5	273,9	1447,6
	од чега: РС / градови, општине, ЈП "Путеви РС"	25,8	23,7	22,2	27,7	25,5	28,1	33,6	30,6	29,2	40,6	46,4	71,7	81,3	93,4	87,0	333,4
	од чега: Брчко	10,6	9,1	10,6	10,7	12,0	12,0	13,7	13,6	12,6	14,6	14,4	30,2	34,7	39,9	29,0	133,8
27	Трансфери кантонима, општинама и градовима	2,7	16,1	28,5	8,0	18,1	19,0	19,3	19,9	24,5	28,5	24,8	47,3	45,1	63,7	53,3	209,5
28	Нето позајмљивање*			0,0	3,0	-3,0	-0,7	-0,9		0,0	3,0	-2,8	0,0	-0,8	-0,9	0,2	-1,5
3	Нето набавка нефинансијских средстава	0,2	0,5	1,0	0,9	-7,9	29,0	20,0	16,3	5,3	28,9	18,3	1,8	22,0	41,7	47,2	112,7
4	Владин суфицит (+)/ дефицит(-) (1-2-3)	92,2	20,3	48,7	16,3	38,4	-53,1	102,6	45,5	-2,1	-11,4	-50,3	161,1	1,6	146,1	-61,8	247,0
5	Нето финансирање**	-24,80	-11,3	-10,3	-9,9	-12,6	-31,8	-15,2	-4,8	-21,8	-10,0	-20,9	-46,4	-54,3	-41,8	-30,9	-173,4

Табела 1.

БиХ, ентитети, Брчко Дистрикт, кантони, I - X 2007

	I	II	III	IV	V	VI	VII	VIII	IX	X	Q1	Q2	Q3	Q4	I-X 2007
1 Приходи (11+12+13+14)	365.864.031	362.542.776	435.768.003	447.033.703	453.361.419	454.660.228	566.027.370	486.276.890	443.622.000	500.283.313	1.164.174.811	1.355.055.350	1.495.926.260	500.283.313	4.515.439.734
11 Приходи од пореза	331.283.490	320.153.466	378.737.970	372.886.523	407.954.705	397.160.753	423.971.621	435.607.061	396.105.673	440.894.443	1.030.174.925	1.178.001.982	1.255.684.355	440.894.443	3.904.755.705
Порези на добит појединаца и предузећа	12.544.367	20.613.511	35.128.285	11.510.839	12.089.962	14.844.137	15.893.794	13.207.855	12.374.364	15.495.661	68.286.163	38.444.937	41.476.014	15.495.661	163.702.775
Доприноси за социјалну заштиту (Брчко)	885.378	1.295.751	1.443.594	205.387	-3.458.698	-314.381	58.029	101.313	-20.227	0	3.624.723	-3.567.692	139.115	0	196.146
Порези на плате и радну снагу	19.415.095	20.187.012	22.808.930	24.132.609	23.093.319	23.331.801	26.366.754	23.882.171	22.967.813	25.865.592	62.411.038	70.557.728	73.216.738	25.865.592	232.051.095
Порез на имовину	3.198.734	2.809.589	2.542.433	2.773.241	2.189.302	1.856.862	1.565.000	1.702.561	1.273.993	1.547.278	8.550.756	6.819.404	4.541.554	1.547.278	21.458.992
Приходи од индиректних пореза*	294.474.565	273.765.529	313.181.576	333.203.198	373.024.312	356.405.990	378.743.654	395.216.626	357.981.461	393.074.440	881.421.669	1.062.633.499	1.131.941.741	393.074.440	3.469.071.349
Остали порези	765.350	1.482.075	3.633.151	1.061.250	1.016.509	1.036.345	1.344.389	1.496.536	1.528.269	4.911.472	5.880.577	3.114.105	4.369.194	4.911.472	18.275.348
12 Непорески приходи	31.751.067	39.691.224	53.795.385	44.257.044	44.157.140	53.550.193	139.282.834	49.474.004	45.446.199	57.211.179	125.237.675	141.964.377	234.203.036	57.211.179	558.616.268
13 Текуће потпоре (Грантови)	2.157.794	2.026.417	2.464.446	28.639.288	441.111	1.479.927	2.623.299	1.192.354	2.049.456	2.104.512	6.648.657	30.560.325	5.865.108	2.104.512	45.178.602
14 Остали приходи	671.681	671.669	770.203	1.250.848	808.463	2.469.355	149.616	3.472	20.672	73.180	2.113.553	4.528.666	173.760	73.180	6.889.159
2 Расходи (21+22+23)	243.355.194	282.079.297	306.390.770	342.953.508	384.289.362	474.324.249	398.602.334	360.880.730	404.440.486	438.023.647	831.825.261	1.201.567.119	1.163.923.550	438.023.647	3.635.339.577
21 Текући издаци	236.837.940	276.391.149	301.417.298	334.664.217	383.289.310	449.280.504	373.172.559	352.364.899	399.919.612	435.524.712	814.646.387	1.167.234.031	1.125.457.070	435.524.712	3.542.862.200
Плате и накнаде	141.997.276	142.958.829	146.968.323	153.223.458	161.012.392	201.902.172	142.478.893	152.662.704	159.827.311	168.563.198	431.924.428	516.138.021	454.968.908	168.563.198	1.571.594.554
од чега: Бруто плате	118.386.827	120.883.729	122.191.628	129.004.209	133.106.481	133.030.915	123.949.277	131.304.587	134.255.231	135.671.585	361.462.183	395.141.605	389.509.095	135.671.585	1.281.784.469
од чега: Накнаде	23.610.449	22.075.100	24.776.695	24.219.248	27.905.911	68.871.257	18.529.616	21.358.116	25.572.080	32.891.612	70.462.245	120.996.416	65.459.812	32.891.612	289.810.085
Доприноси послодавца и остали доприноси	7.823.503	7.562.560	8.047.240	8.232.025	8.699.075	12.920.156	7.185.875	8.573.154	8.905.869	9.571.944	23.433.303	29.851.255	24.664.899	9.571.944	87.521.401
Издаци за материјал и услуге	22.174.691	29.330.881	31.523.435	35.554.028	33.804.650	34.940.906	34.994.066	34.661.688	46.431.787	57.144.922	83.029.006	104.299.584	116.087.542	57.144.922	360.561.055
Грантови	61.350.280	81.653.753	108.941.037	132.842.495	167.321.984	177.435.268	187.721.343	143.606.987	172.719.913	194.920.352	251.945.071	477.599.748	504.048.242	194.920.352	1.428.513.412
Издаци за камате и остале накнаде	3.492.189	14.885.126	5.937.263	4.812.212	12.451.209	22.082.003	792.382	12.860.366	12.034.731	5.324.297	24.314.579	39.345.424	25.687.480	5.324.297	94.671.779
22 Остали расходи	6.826.200	6.750.553	5.057.629	5.720.201	2.425.934	27.270.808	26.746.291	7.756.375	2.134.109	-4.070.792	18.634.382	35.416.943	36.636.776	-4.070.792	86.617.309
23 Нето позајмљивање*	-308.946	-1.062.405	-84.157	2.569.090	-1.425.881	-2.227.064	-1.316.517	759.457	2.386.765	6.569.727	-1.455.508	-1.083.855	1.829.705	6.569.727	5.860.068
3 Нето набавка нефинансијских средстава	1.488.321	1.331.092	2.256.112	3.162.763	-1.291.753	25.810.385	25.208.910	26.088.978	14.810.003	38.175.776	5.075.524	27.681.394	66.107.891	38.175.776	137.040.587
4 Владин суфицит/дефицит (1-2-3)	121.020.517	79.132.386	127.121.122	100.917.432	70.363.810	-45.474.406	142.216.126	99.307.181	24.371.511	24.083.890	327.274.025	125.806.837	265.894.818	24.083.890	743.059.570
5 Нето финансирање**	-30.358.447	-7.240.853	-8.949.968	-10.024.049	-12.707.760	-31.853.221	-14.752.193	-4.864.036	-21.212.886	-10.726.260	-46.549.268	-54.585.029	-40.829.115	-10.726.260	-152.689.672

Табела 2.

ФБиХ, кантони, општине, I - IX 2007

		I	II	III	IV	V	VI	VII	VIII	IX	Q1	Q2	Q3	I-IX 2007
1	Приходи (11+12+13+14)	253.277.792	244.664.957	279.744.933	275.057.796	310.643.483	307.141.245	410.547.462	330.516.652	304.679.986	777.687.681	892.842.524	1.045.744.100	2.716.274.305
11	Приходи од пореза	222.208.803	211.867.831	233.877.285	231.860.164	270.369.242	265.145.386	280.312.646	287.452.484	262.844.714	667.953.919	767.374.792	830.609.844	2.265.938.554
	Порези на добит појединаца и предузећа	12.676.815	16.252.112	12.255.403	7.654.520	7.586.470	10.461.213	11.078.742	9.136.772	8.857.980	41.184.329	25.702.203	29.073.494	95.960.026
	Порези на плате и радну снагу	13.728.867	15.669.690	17.681.293	19.270.554	18.116.140	18.275.869	20.080.674	18.289.743	17.953.194	47.079.850	55.662.564	56.323.611	159.066.025
	Порез на имовину	6.517.060	8.371.664	5.193.779	6.015.047	6.923.244	5.919.064	6.119.886	7.611.804	6.328.009	20.082.503	18.857.354	20.059.700	58.999.558
	Приходи од индиректних пореза*	188.078.914	169.853.772	194.783.186	197.487.982	236.301.533	229.196.269	241.466.570	250.512.157	228.244.374	552.715.872	662.985.783	720.223.101	1.935.924.756
	Остали порези	1.207.147	1.720.594	3.963.623	1.432.061	1.441.856	1.292.971	1.566.773	1.902.008	1.461.157	6.891.364	4.166.887	4.929.938	15.988.189
12	Непорески приходи	30.058.814	31.548.341	44.347.133	41.927.426	38.135.576	39.050.390	128.236.201	40.739.265	38.707.752	105.954.287	119.113.392	207.683.218	432.750.897
13	Текуће потпоре (Грантови)	915.403	875.361	1.246.699	998.566	1.769.040	2.094.231	1.463.960	1.941.119	2.568.541	3.037.464	4.861.838	5.973.620	13.872.922
14	Остали приходи	94.772	373.423	273.816	271.639	369.625	851.239	534.655	383.784	558.979	742.012	1.492.503	1.477.418	3.711.932
2	Расходи (21+22+23)	158.500.840	173.704.535	195.975.317	248.110.203	275.608.513	318.382.412	260.721.501	230.214.509	276.756.936	528.180.692	842.101.128	767.692.945	2.137.974.764
21	Текући издаци	157.189.881	172.268.880	193.416.812	246.908.732	272.168.760	317.443.861	259.832.355	227.479.859	271.979.975	522.875.573	836.521.353	759.292.189	2.118.689.115
	Плате и накнаде	79.530.423	81.336.296	86.056.533	89.158.699	94.694.632	128.113.872	77.401.661	87.517.786	91.886.954	246.923.251	311.967.202	256.806.401	815.696.855
	од чега: Бруто плате	63.611.832	66.090.513	67.975.838	71.646.758	74.430.407	84.023.409	63.799.440	72.936.202	75.061.584	197.678.183	230.100.574	211.797.226	639.575.982
	од чега: Накнаде	15.918.591	15.245.783	18.080.695	17.511.941	20.264.225	44.090.463	13.602.221	14.581.584	16.825.370	49.245.069	81.866.629	45.009.175	176.120.873
	Доприноси послодавца и остали доприноси	7.549.548	7.774.314	8.209.423	8.539.022	8.866.589	10.168.625	7.666.088	8.775.672	8.989.065	23.533.285	27.574.236	25.430.825	76.538.345
	Издаци за материјал и услуге	17.290.182	20.628.727	26.982.670	24.487.586	25.444.906	26.927.801	21.488.326	20.085.301	30.155.137	64.901.579	76.860.293	71.728.764	213.490.635
	Грантови	49.573.592	59.119.580	68.477.905	120.677.561	139.478.074	137.343.476	152.758.604	109.066.365	131.309.389	177.171.077	397.499.111	393.134.358	967.804.546
	Издаци за камате и остале накнаде	3.246.136	3.409.963	3.690.282	4.045.865	3.684.559	14.890.087	517.676	2.034.736	9.639.430	10.346.381	22.620.511	12.191.841	45.158.733
22	Остали расходи	1.567.154	2.489.950	2.601.202	1.549.666	1.811.656	2.515.325	1.293.697	1.976.337	2.393.294	6.658.306	5.876.647	5.663.328	18.198.281
23	Нето позајмљивање*	-256.196	-1.054.295	-42.697	-348.195	1.628.097	-1.576.774	-404.552	758.313	2.383.667	-1.353.188	-296.872	2.737.428	1.087.368
3	Нето набавка нефинансијских средстава	2.870.829	565.636	5.882.466	-1.206.057	-1.699.194	26.002.884	22.934.252	21.529.405	15.197.182	9.318.930	23.097.633	59.660.839	92.077.403
4	Владин суфицит/дефицит (1-2-3)	91.906.124	70.394.786	77.887.149	28.153.650	36.734.164	-37.244.050	126.891.709	78.772.739	12.725.868	240.188.059	27.643.764	218.390.315	486.222.138
5	Нето финансирање**	-5.642.893	-5.856.852	-5.372.408	-7.275.300	-8.756.266	-26.520.217	-7.551.077	-3.969.206	-20.762.241	-16.872.153	-42.551.783	-32.282.524	-91.706.460

Табела 3.

Сарајевски кантон, I – IX 2007

	I	II	III	IV	V	VI	VII	VIII	IX	Q1	Q2	Q3	I-IX 2007	I-IX 2006
1 Приходи (11+12+13+14)	55.893.808	57.221.329	65.488.877	61.101.230	63.224.733	64.285.552	75.339.148	66.349.482	65.887.335	178.604.014	188.611.515	207.575.965	574.791.494	532.749.370
11 Приходи од пореза	46.742.283	48.007.226	52.280.435	50.577.359	54.245.478	52.719.698	63.642.264	58.150.121	55.445.859	147.029.943	157.542.535	177.238.244	481.810.721	450.278.992
Порези на добит појединаца и предузећа	4.024.279	6.240.866	3.939.355	3.608.856	2.501.215	2.978.892	4.313.461	4.291.773	4.488.031	14.204.501	9.088.964	13.093.265	36.386.729	30.911.451
Порези на плате и радну снагу	4.351.201	5.839.852	6.955.161	7.770.376	6.305.552	6.383.509	7.538.566	6.288.668	6.136.773	17.146.214	20.459.437	19.964.007	57.569.658	49.918.011
Порез на имовину	3.102.185	5.407.642	2.069.444	2.215.034	3.189.662	2.619.483	2.708.159	2.551.111	2.292.452	10.579.271	8.024.179	7.551.723	26.155.173	20.189.914
Домаћи порези на добра и услуге (по прописима до 31,12,2005)	617.592	520.157	378.014	853.546	1.289.848	533.487	2.294.070	357.669	381.078	1.515.763	2.676.881	3.032.818	7.225.462	48.132.002
Приходи од индиректних пореза	34.349.633	29.600.555	35.625.820	35.643.281	40.479.317	39.766.542	46.289.447	44.224.448	41.683.460	99.576.008	115.889.140	132.197.354	347.662.502	296.254.574
Остали порези	297.393	398.153	3.312.641	486.264	479.884	437.785	498.561	436.452	464.064	4.008.187	1.403.933	1.399.077	6.811.197	4.873.043
12 Непорески приходи	9.012.924	7.847.816	12.227.033	8.815.997	7.273.274	9.744.198	9.288.829	6.959.703	8.934.655	29.087.773	25.833.468	25.183.187	80.104.428	77.272.714
13 Грантови	138.601	1.147.537	758.244	1.484.709	1.379.879	1.169.452	2.081.953	913.556	1.180.719	2.044.382	4.034.040	4.176.228	10.254.651	5.197.662
14 Остали приходи	0	218.750	223.166	223.166	326.102	652.204	326.102	326.102	326.102	441.916	1.201.472	978.306	2.621.694	
2 Расходи (21+22)	37.126.998	42.675.385	48.768.516	74.269.601	55.847.897	59.626.552	61.846.624	51.775.677	63.255.598	128.570.899	189.744.050	176.877.898	495.192.847	468.916.361
21 Текући издаци	37.368.534	43.705.906	48.808.170	74.642.692	55.875.456	61.111.663	62.215.259	51.796.713	61.152.167	129.882.610	191.629.811	175.164.138	496.676.559	473.750.190
Плате и накнаде	19.930.262	19.440.569	19.876.650	19.953.676	20.018.185	26.233.389	17.893.198	18.560.972	19.494.046	59.247.481	66.205.250	55.948.217	181.400.948	166.484.553
од чега: Бруто плате	14.499.556	15.427.224	15.457.228	15.352.343	15.259.149	15.227.935	15.195.356	14.970.893	15.383.522	45.384.008	45.839.427	45.549.771	136.773.206	130.707.355
од чега: Накнаде	5.430.706	4.013.345	4.419.422	4.601.333	4.759.037	11.005.454	2.697.842	3.590.080	4.110.524	13.863.474	20.365.823	10.398.446	44.627.742	35.777.198
Доприноси послодавца и остали доприноси	1.732.216	1.836.867	1.852.870	1.834.091	1.823.882	1.819.086	1.821.095	1.794.355	1.841.676	5.421.954	5.477.059	5.457.125	16.356.138	15.725.000
Издаци за материјал и услуге	2.810.395	4.403.112	5.481.026	4.929.226	5.253.764	5.677.680	3.568.068	3.421.902	4.961.930	12.694.532	15.860.669	11.951.901	40.507.102	43.505.275
Грантови	12.895.616	17.787.187	21.174.675	47.890.633	28.708.470	27.378.127	38.711.610	28.016.106	34.447.580	51.857.478	103.977.230	101.175.296	257.010.004	246.414.767
Издаци за камате и остале накнаде	44	238.171	422.949	35.067	71.155	3.382	221.288	3.377	406.935	661.164	109.603	631.600	1.402.367	1.620.599
Дознаке нижим потрошачким јединицама	0	0	0	0	0	0	0	0	0	0	0	0	0	0
22 Нето позајмљивање*	-241.536	-1.030.521	-39.654	-373.091	-27.559	-1.485.111	-368.635	-21.036	2.103.431	-1.311.711	-1.885.761	1.713.760	-1.483.712	-4.833.829
3 Нето набавка нефинансијских средстава	-171.812	215.726	1.016.102	-7.618.417	3.075.363	1.731.861	1.581.977	4.356.669	2.569.241	1.060.016	-2.811.192	8.507.888	6.756.712	8.045.497
4 Владин суфицит/дефицит (1-2-3)	18.938.622	14.330.217	15.704.260	-5.549.954	4.301.472	2.927.139	11.910.546	10.217.137	62.495	48.973.099	1.678.657	22.190.179	72.841.935	55.787.509
5 Нето финансирање**	-1.568	-19.445	-10.517	-10.524	-47.552	-10.539	-10.539	-9.722	-9.722	-31.529	-68.615	-29.983	-130.128	-47.807

Табела 4.

Тузлански кантон, I – X 2007

	I	II	III	IV	V	VI	VII	VIII	IX	X	Q1	Q2	Q3	Q4	I-X 2007	I-X 2006
1 Приходи (11+12+13+14)	28.688.805	26.719.799	33.103.292	34.773.737	35.411.526	36.206.905	39.290.910	36.972.039	36.967.504	38.163.681	88.511.896	106.392.168	113.230.452	38.163.681	346.298.198	329.157.498
11 Приходи од пореза	25.183.617	22.478.127	27.007.775	27.617.669	29.379.069	28.799.268	33.171.307	31.599.825	29.810.163	31.940.144	74.669.519	85.796.007	94.581.296	31.940.144	286.986.965	271.112.231
Порези на добит појединаца и предузећа	714.064	853.811	995.276	778.877	616.982	755.957	862.556	764.487	725.145	982.424	2.563.151	2.151.817	2.352.188	982.424	8.049.580	6.738.949
Порези на плате и радну снагу	2.431.098	2.700.615	2.741.528	3.231.900	3.103.998	3.258.715	3.350.916	3.284.862	3.257.215	3.461.901	7.873.242	9.594.612	9.892.994	3.461.901	30.822.750	28.986.562
Порез на имовину	725.732	864.230	858.590	1.204.297	1.262.034	953.073	875.601	1.246.708	947.793	1.141.723	2.448.553	3.419.404	3.070.102	1.141.723	10.079.781	9.278.099
Домаћи порези на добра и услуге (по прописима до 31.12.2005)	1.223.223	843.432	1.646.431	1.123.784	843.515	774.444	1.204.818	589.264	645.888	533.910	3.713.086	2.741.743	2.439.970	533.910	9.428.709	35.501.784
Приходи од индиректних пореза	20.051.367	17.174.751	20.720.710	21.221.487	23.494.820	23.009.352	26.826.524	25.649.985	24.184.877	25.761.990	57.946.828	67.725.658	76.661.386	25.761.990	228.095.862	189.502.248
Остали порези	38.133	41.287	45.240	57.325	57.720	47.727	50.891	64.519	49.246	58.195	124.660	162.772	164.656	58.195	510.283	1.104.591
12 Непорески приходи	3.368.083	3.858.574	5.603.587	6.556.418	5.686.148	6.177.918	5.411.394	4.537.629	5.730.138	5.348.903	12.830.244	18.420.483	15.679.160	5.348.903	52.278.791	57.110.875
13 Грантови	132.070	369.898	488.156	567.365	324.503	1.219.487	691.926	803.963	1.386.094	836.361	990.123	2.111.356	2.881.984	836.361	6.819.824	838.036
14 Остали приходи	5.035	13.200	3.775	32.285	21.806	10.232	16.283	30.621	41.108	38.274	22.010	64.322	88.012	38.274	212.618	96.356
2 Расходи (21+22)	20.857.277	22.576.020	26.538.081	30.896.287	30.563.267	33.550.557	27.548.287	26.576.181	30.430.720	33.661.142	69.971.378	95.010.111	84.555.188	33.661.142	283.197.819	261.699.333
21 Текући издаци	20.921.272	22.602.869	26.578.754	30.932.915	30.600.858	33.592.480	27.583.811	26.068.039	30.557.385	33.475.505	70.102.895	95.126.253	84.209.236	33.475.505	282.913.888	261.432.366
Плате и накнаде	13.762.354	14.362.903	14.564.387	16.626.656	16.317.863	20.771.015	14.634.539	14.515.098	16.017.457	16.136.034	42.689.644	53.715.535	45.167.094	16.136.034	157.708.306	144.485.597
од чега: Бруто плате	11.633.258	12.014.597	12.174.765	13.568.649	13.363.688	13.209.481	12.890.466	12.440.197	13.209.761	13.245.316	35.822.621	40.141.819	38.540.424	13.245.316	127.750.179	116.787.888
од чега: Накнаде	2.129.096	2.348.305	2.389.622	3.058.007	2.954.175	7.561.534	1.744.073	2.074.902	2.807.696	2.890.718	6.867.023	13.573.716	6.626.671	2.890.718	29.958.128	27.697.708
Доприноси послодавца и остали доприноси	1.385.163	1.429.737	1.437.803	1.619.809	1.591.055	1.577.493	1.535.079	1.486.797	1.575.656	1.570.454	4.252.703	4.788.357	4.597.533	1.570.454	15.209.047	14.556.845
Издаци за материјал и услуге	3.379.465	3.333.290	5.386.993	4.945.830	4.665.415	4.801.300	4.077.009	3.449.753	3.754.046	5.137.202	12.099.748	14.412.545	11.280.808	5.137.202	42.930.303	41.291.955
Грантови	2.045.378	2.852.014	4.671.424	7.353.707	7.734.427	6.205.761	7.021.348	6.350.106	8.857.754	10.383.333	9.568.815	21.293.895	22.229.207	10.383.333	63.475.249	57.090.611
Издаци за камате и остале накнаде	7.472	26.289	12.868	24.236	79.582	37.617	34.965	13.921	15.977	16.884	46.629	141.435	64.862	16.884	269.810	438.577
Дознаке нижим потрошачким јединицама	341.439	598.636	505.280	362.677	212.515	199.294	280.872	252.365	336.495	231.599	1.445.355	774.486	869.732	231.599	3.321.172	3.568.783
22 Нето позајмљивање*	-63.995	-26.849	-40.673	-36.628	-37.591	-41.923	-35.525	508.142	-126.664	185.637	-131.517	-116.142	345.953	185.637	283.931	266.970
3 Нето набавка нефинансијских средстава	1.199.394	590.910	1.621.799	1.128.277	1.611.220	2.223.443	1.066.879	3.405.281	2.710.006	3.877.872	3.412.103	4.962.940	7.182.166	3.877.872	19.435.082	12.828.196
4 Владин суфицит/дефицит (1-2-3)	6.632.134	3.552.869	4.943.412	2.749.173	3.237.039	432.905	10.675.744	6.990.576	3.826.777	624.667	15.128.415	6.419.117	21.493.098	624.667	43.665.297	54.629.966
5 Нето финансирање**	-17.441	-145.569	430.493	-129.081	39.272	115.590	-105.430	-112.473	90.511	-86.103	267.484	25.781	-127.392	-86.103	79.770	-1.166.049

Табела 5.

Западнохерцеговачки кантон , I – X 2007

	I	II	III	IV	V	VI	VII	VIII	IX	X	Q1	Q2	Q3	Q4	I-X 2007	I-X 2006
1 Приходи (11+12+13+14)	6.477.454	5.765.405	7.116.735	7.224.114	7.975.395	6.995.099	8.657.630	8.604.687	7.135.770	8.675.787	19.359.594	22.194.609	24.398.087	8.675.787	74.628.078	69.298.504
11 Приходи од пореза	5.499.238	4.937.146	6.046.183	6.362.746	6.944.484	6.289.382	7.491.243	6.723.193	6.215.583	7.365.150	16.482.567	19.596.613	20.430.019	7.365.150	63.874.348	55.055.060
Порези на добит појединаца и предузећа	154.547	340.310	667.316	968.302	264.985	488.091	438.939	262.842	200.194	563.026	1.162.173	1.721.379	901.975	563.026	4.348.553	2.789.102
Порези на плате и радну снагу	377.977	469.992	570.032	746.352	609.362	572.606	701.769	527.610	511.772	583.836	1.418.001	1.928.320	1.741.151	583.836	5.671.308	4.055.243
Порез на имовину	89.257	121.735	135.363	89.426	153.403	97.486	88.248	136.973	121.588	119.919	346.355	340.315	346.808	119.919	1.153.397	858.027
Домаћи порези на добра и услуге (по прописима до 31.12.2005)	445.732	218.934	165.734	209.562	542.055	216.422	418.249	208.847	126.319	539.402	830.400	968.039	753.416	539.402	3.091.256	6.219.812
Приходи од индиректних пореза	4.202.629	3.558.343	4.328.665	4.155.231	5.126.013	4.808.379	5.654.069	5.360.511	5.059.458	5.385.869	12.089.637	14.089.622	16.074.038	5.385.869	47.639.166	39.664.153
Остали порези	229.096	227.831	179.074	193.873	248.667	106.399	189.968	226.410	196.252	173.099	636.002	548.938	612.630	173.099	1.970.669	1.468.724
12 Непорески приходи	761.441	814.695	1.025.458	815.947	1.011.414	655.558	1.076.305	1.041.179	686.007	833.812	2.601.594	2.482.919	2.803.491	833.812	8.721.816	9.471.748
13 Грантови	89.364	13.564	45.094	45.421	19.497	44.220	90.082	840.316	234.180	476.825	148.022	109.138	1.164.578	476.825	1.898.563	4.310.594
14 Остали приходи	127.411	0	0	0	0	5.940	0	0	0	0	127.411	5.940	0	133.351	461.101	
2 Расходи (21+22)	4.714.883	6.177.463	6.359.985	6.450.008	7.106.257	6.927.221	6.575.693	6.521.545	7.638.284	7.350.756	17.252.331	20.483.486	20.735.522	7.350.756	65.822.095	53.633.147
21 Текући издаци	4.714.883	6.177.463	6.359.985	6.390.008	7.106.257	6.987.221	6.575.693	6.521.545	7.638.284	7.435.756	17.252.331	20.483.486	20.735.522	7.435.756	65.907.095	53.401.147
Плате и накнаде	2.874.444	2.834.991	2.925.434	3.461.372	2.983.623	3.889.314	2.759.429	2.973.623	3.070.226	3.180.837	8.634.870	10.334.309	8.803.277	3.180.837	30.953.293	25.549.031
од чега: Бруто плате	2.267.685	2.240.383	2.223.598	2.741.680	2.338.008	2.665.502	2.418.539	2.418.742	2.432.440	2.458.829	6.731.666	7.745.190	7.269.721	2.458.829	24.205.406	19.285.755
од чега: Накнаде	606.759	594.608	701.836	719.692	645.616	1.223.812	340.889	554.881	637.786	722.008	1.903.204	2.589.119	1.533.556	722.008	6.747.887	6.263.277
Доприноси послодавца и остали доприноси	236.415	247.356	244.492	287.570	251.015	336.730	260.493	261.816	262.364	284.307	728.263	875.315	784.673	284.307	2.672.558	2.147.249
Издаци за материјал и услуге	428.830	572.919	869.529	595.720	951.098	444.400	1.035.154	784.828	2.298.355	884.332	1.871.279	1.991.218	4.118.336	884.332	8.865.165	7.502.201
Грантови	914.635	2.188.293	1.899.085	1.713.328	2.562.415	1.894.723	2.145.189	2.161.496	1.609.746	2.745.843	5.002.012	6.170.467	5.916.432	2.745.843	19.834.753	13.931.953
Издаци за камате и остале накнаде	27.552	30.823	68.259	57.133	54.148	53.166	54.101	47.325	56.757	31.737	126.634	164.447	158.183	31.737	481.000	1.932.658
Дознаке нижим потрошачким јединицама	233.007	303.081	353.186	274.885	303.958	368.888	321.328	292.457	340.836	308.700	889.274	947.731	954.621	308.700	3.100.326	2.338.058
22 Нето позајмљивање*	0	0	0	60.000	0	-60.000	0	0	0	-85.000	0	0	0	-85.000	-85.000	232.000
3 Нето набавка нефинансијских средстава	17.950	-2.155.458	-6.878	78.455	175.977	221.229	-154.525	-44.617	204.876	138.806	-2.144.385	475.661	5.734	138.806	-1.524.184	6.031.525
4 Владин суфицит/дефицит (1-2-3)	1.744.621	1.743.400	763.628	695.651	693.161	-153.350	2.236.461	2.127.759	-707.389	1.186.225	4.251.649	1.235.462	3.656.831	1.186.225	10.330.167	9.633.831
5 Нето финансирање**	-34.952	-53.048	-111.897	-86.650	-104.962	-105.645	-68.529	-105.365	-116.580	-103.096	-199.897	-297.256	-290.474	-103.096	-890.723	10.492

Табела 6.

Босанско-подрињски кантон, I – IX 2007

	I	II	III	IV	V	VI	VII	VIII	IX	Q1	Q2	Q3	I-IX 2007	I-IX 2006
1 Приходи (11+12+13+14)	2.770.245	2.220.982	2.664.828	4.858.767	3.132.567	4.122.478	3.829.204	3.907.507	4.065.077	7.656.055	12.113.812	11.801.788	31.571.655	23.732.784
11 Приходи од пореза	2.211.541	1.929.457	2.302.558	2.229.278	2.769.311	2.539.044	2.759.242	2.831.920	2.709.151	6.443.557	7.537.633	8.300.313	22.281.503	14.275.466
Порези на добит појединаца и предузећа	36.511	32.666	44.719	63.650	28.719	17.950	23.599	27.868	35.461	113.896	110.319	86.927	311.142	192.734
Порези на плате и радну снагу	193.984	192.594	200.581	200.592	230.627	229.594	233.869	236.915	227.538	587.159	660.813	698.322	1.946.294	1.622.795
Порез на имовину	18.376	23.296	27.118	25.850	25.437	29.714	29.653	47.158	30.912	68.790	81.001	107.722	257.514	162.482
Домаћи порези на добра и услуге (по прописима до 31.12.2005)	31.091	9.444	17.688	22.396	102.239	24.301	55.622	23.489	21.025	58.222	148.935	100.136	307.293	1.064.361
Приходи од индиректних пореза	1.925.114	1.663.807	2.004.593	1.908.507	2.373.650	2.228.963	2.407.103	2.486.928	2.383.949	5.593.514	6.511.121	7.277.979	19.382.614	11.166.391
Остали порези	6.465	7.650	7.860	8.284	8.640	8.521	9.396	9.564	10.266	21.975	25.445	29.226	76.646	66.707
12 Непорески приходи	373.445	199.404	259.332	124.231	213.079	185.592	127.258	178.417	149.649	832.181	522.902	455.324	1.810.408	3.605.128
13 Грантови	179.861	88.513	100.670	2.500.383	144.692	1.378.840	900.839	889.423	1.198.685	369.044	4.023.915	2.988.947	7.381.906	5.815.457
14 Остали приходи	5.397	3.607	2.269	4.875	5.485	19.002	41.865	7.747	7.592	11.273	29.362	57.204	97.838	36.735
2 Расходи (21+22)	2.384.176	2.396.102	2.583.778	2.681.382	2.508.043	2.885.131	2.771.498	3.022.266	3.647.027	7.364.056	8.074.557	9.440.791	24.879.404	18.530.986
21 Текући издаци	2.384.841	2.389.583	2.583.778	2.679.758	2.491.127	2.885.423	2.771.790	3.022.642	3.647.527	7.358.202	8.056.308	9.441.959	24.856.469	18.522.312
Плате и накнаде	1.015.559	1.068.873	1.156.775	1.236.538	1.236.597	1.302.807	1.377.475	1.200.183	1.534.253	3.241.206	3.775.942	4.111.911	11.129.059	8.397.794
од чега: Бруто плате	817.323	832.593	933.316	984.739	990.776	952.831	985.965	1.002.958	1.287.937	2.583.233	2.928.346	3.276.860	8.788.438	6.622.159
од чега: Накнаде	198.236	236.279	223.458	251.800	245.821	349.976	391.511	197.225	246.315	657.974	847.596	835.051	2.340.620	1.775.636
Доприноси послодавца и остали доприноси	100.615	100.528	113.255	117.954	117.816	116.031	123.365	122.244	159.551	314.397	351.802	405.161	1.071.360	834.194
Издаци за материјал и услуге	499.269	561.206	433.439	494.637	422.436	263.849	224.986	473.074	724.257	1.493.914	1.180.922	1.422.317	4.097.153	3.569.792
Грантови	766.975	656.896	878.042	828.441	712.343	1.200.602	1.042.615	1.223.860	1.229.255	2.301.912	2.741.385	3.495.730	8.539.027	5.694.408
Издаци за камате и остале накнаде	2.424	2.080	2.268	2.188	1.934	2.134	1.848	1.781	212	6.772	6.257	3.841	16.870	26.123
Дознаке нижим потрошачким јединицама	0	0	0	0	0	0	1.500	1.500	0	0	0	3.000	3.000	
22 Нето позајмљивање*	-665	6.519	0	1.624	16.917	-292	-292	-376	-500	5.854	18.249	-1.168	22.935	8.669
3 Нето набавка нефинансијских средстава	11.699	33.370	8.092	138.215	130.516	18.255	289.553	73.212	362.874	53.161	286.985	725.639	1.065.785	504.927
4 Владин суфицит/дефицит (1-2-3)	374.370	-208.490	72.959	2.039.170	494.008	1.219.092	768.153	812.028	55.177	238.839	3.752.270	1.635.357	5.626.466	4.696.872
5 Нето финансирање**	-14.702	-13.598	-14.356	-14.096	-13.398	-833	-13.325	0	-833	-42.657	-28.328	-14.158	-85.143	-343.456

Табела 7.

Посавски кантон, I –X 2007

	I	II	III	IV	V	VI	VII	VIII	IX	X	Q1	Q2	Q3	Q4	I-X 2007	I-X 2006
1 Приходи (11+12+13+14)	2.838.992	2.519.335	3.064.276	3.610.813	3.281.400	3.520.890	4.176.519	3.871.171	3.647.778	3.678.327	8.422.603	10.413.103	11.695.468	3.678.327	34.209.501	33.013.671
11 Приходи од пореза	2.450.787	2.129.629	2.569.908	2.480.844	2.791.974	2.686.559	3.245.409	3.158.173	3.017.729	3.199.491	7.150.325	7.959.377	9.421.311	3.199.491	27.730.504	24.949.909
Порези на добит појединаца и предузећа	90.539	128.286	158.393	71.692	32.067	18.700	77.551	81.425	55.565	34.136	377.218	122.460	214.541	34.136	748.356	612.882
Порези на плате и радну снагу	192.187	176.707	195.543	207.571	213.088	246.019	300.963	252.025	251.361	239.192	564.437	666.677	804.349	239.192	2.274.656	1.838.045
Порез на имовину	48.138	31.794	30.487	45.591	45.609	23.540	63.494	49.378	47.260	52.213	110.418	114.740	160.132	52.213	437.504	349.035
Домаћи порези на добра и услуге (по прописима до 31.12.2005)	45.949	30.065	28.209	29.758	108.135	38.300	25.646	36.076	91.782	227.678	104.223	176.194	153.504	227.678	661.599	2.540.523
Приходи од индиректних пореза	2.041.576	1.742.521	2.104.097	2.104.229	2.380.105	2.339.420	2.725.859	2.606.861	2.460.233	2.615.852	5.888.194	6.823.754	7.792.953	2.615.852	23.120.752	19.114.270
Остали порези	32.398	20.257	53.179	22.004	12.969	20.579	51.896	132.407	111.529	30.421	105.834	55.552	295.832	30.421	487.638	495.157
12 Непорески приходи	309.205	389.705	494.368	463.302	489.426	470.998	629.396	521.855	354.866	468.836	1.193.278	1.423.726	1.506.117	468.836	4.591.957	4.496.027
13 Грантови	79.000	0	0	666.667	0	333.333	166.667	189.867	270.183	10.000	79.000	1.000.000	626.717	10.000	1.715.717	3.519.235
14 Остали приходи	0	0	0	0	0	30.000	135.047	1.277	5.000	0	0	30.000	141.323	0	171.323	48.500
2 Расходи (21+22)	2.255.269	2.222.278	2.346.195	2.299.019	2.646.447	3.156.007	2.643.362	2.327.690	3.053.072	3.159.071	6.823.742	8.101.472	8.024.123	3.159.071	26.108.408	25.997.933
21 Текући издаци	2.255.269	2.222.478	2.343.395	2.299.119	2.646.547	3.156.107	2.643.462	2.327.790	3.093.172	3.159.071	6.821.142	8.101.772	8.064.423	3.159.071	26.146.408	26.029.186
Плате и накнаде	1.355.586	1.354.642	1.417.877	1.363.422	1.366.946	1.756.341	1.222.032	1.289.633	1.388.966	1.413.486	4.128.105	4.486.708	3.900.631	1.413.486	13.928.931	12.911.423
од чега: Бруто плате	1.049.837	1.070.906	1.101.249	1.059.115	1.079.046	1.057.095	1.026.286	1.027.675	1.062.072	1.064.993	3.221.992	3.195.257	3.116.034	1.064.993	10.598.275	10.172.672
од чега: Накнаде	305.749	283.736	316.628	304.307	287.899	699.245	195.745	261.958	326.894	348.494	906.113	1.291.451	784.598	348.494	3.330.656	2.738.750
Доприноси послодавца и остали доприноси	133.184	134.071	139.931	133.691	136.047	132.220	129.273	124.652	130.377	129.701	407.187	401.958	384.301	129.701	1.323.146	1.262.460
Издаци за материјал и услуге	458.922	372.096	443.703	409.694	329.634	454.676	376.135	430.683	612.131	507.670	1.274.721	1.194.004	1.418.949	507.670	4.395.344	5.103.050
Грантови	307.576	361.668	341.885	392.313	813.919	812.870	900.097	482.821	961.698	1.108.214	1.011.129	2.019.102	2.344.616	1.108.214	6.483.061	6.729.444
Издаци за камате и остале накнаде	0	0	0	0	0	0	15.926	0	0	0	0	0	15.926	0	15.926	22.808
Дознаке нижим потрошачким јединицама	0	0	0	0	0	0	0	0	0	0	0	0	0	0	0	0
22 Нето позајмљивање*	0	-200	2.800	-100	-100	-100	-100	-100	-40.100	0	2.600	-300	-40.300	0	-38.000	-31.252
3 Нето набавка нефинансијских средстава	31.500	15.850	24.668	3.690	1.530	201.438	5.749	164.378	262.141	58.031	72.018	206.658	432.268	58.031	768.974	2.740.783
4 Владин суфицит/дефицит (1-2-3)	552.223	281.207	693.413	1.308.104	633.424	163.445	1.527.408	1.379.104	332.566	461.225	1.526.843	2.104.973	3.239.077	461.225	7.332.118	4.274.955
5 Нето финансирање**	0	0	0	0	0	0	0	0	0	0	0	0	0	0	0	-27.886

Табела 8.